

1. Obiekt
KOŚCIÓŁ EWANGELICKI „HEILANDSKIRCHE” OB. RZYM. KAT. PW. NAJŚWIĘTSZEGO ZBAWICIELA

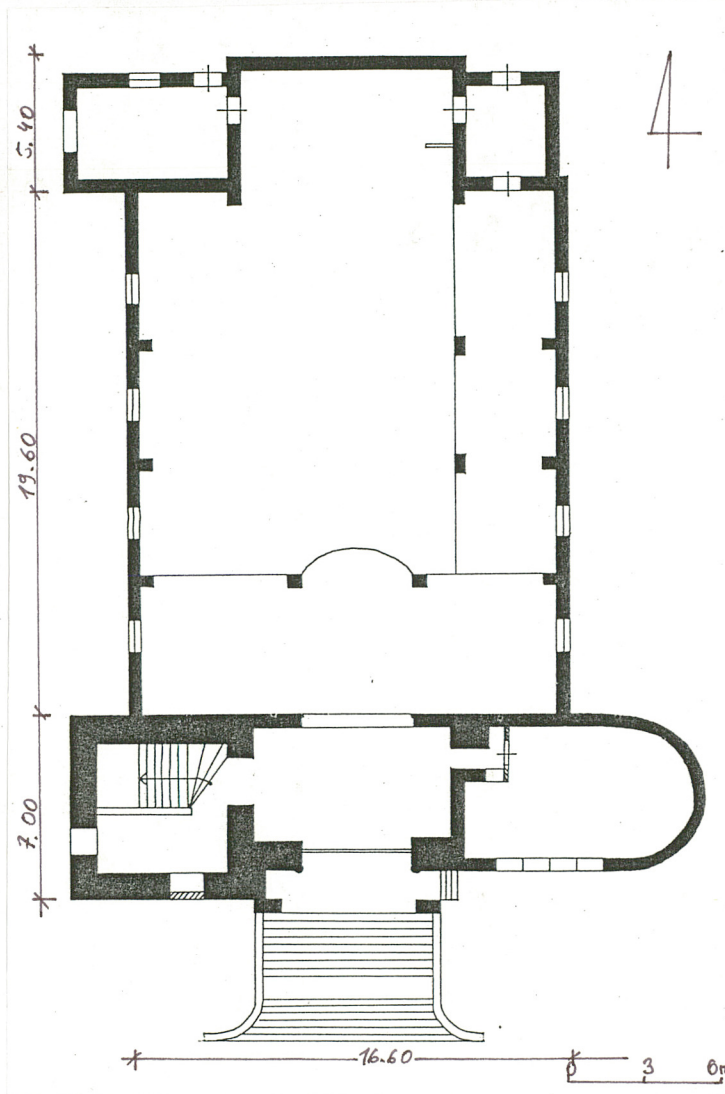
2. Czas powstania
1935-1936

3. Miejscowość
SZCZECIN

11. Zdjęcia, rzut, przekrój, sytuacja, orientacja



Widok od południowo-wsch.



4. Adres ul. Słowackiego, 1A
71-437 Szczecin, tel. 22-15-95
nr hipoteczny

5. Przynależność administracyjna
województwo szczecińskie
gmina SZCZECIN pow. SZCZECIN

6. Poprzednie nazwy miejscowości
Stettin

7. Przynależność administracyjna
1 VI 1975
województwo szczecińskie
powiat Szczecin

8. Właściciel i jego adres
Kościół rzym. kat. - Kuria Metropolitalna
w Szczecinie ul. Piotra Skargi 30,
71-423 Szczecin, tel. 22-51-57

9. Użytkownik i jego adres
Parafia p.w. Najświętszego Zbawiciela
w Szczecinie ul. Barnima 22 a,
71-437 Szczecin, tel. 22-15-95

10. Rejestr zabytków
Nr 62 data 10.04.2001

12. Autorzy, historia obiektu, określenie stylu

Kościół pw. Najświętszego Zbawiciela zbudowany został w latach 1935-1936 przez gminą kościoła ewangelickiego i do 1946r. nosił wezwanie „Heilandskirche”. Zbudowany został wg. projektu szczecińskiego architekta R. Ostermeyera. Pomysł budowy nowego kościoła w tym rejonie miasta - XIX-wiecznej dzielnicy Szczecina noszącej nazwę Bolinko, powstał w 1934r. a podjęła go rada gminy ewangelickiej św. Łukasza. Istniejący w gminie kościół pod tym samym wezwaniem, zbudowany w 1861r. na ul. Kadłubka, był bowiem za mały dla wszystkich mieszkańców tej dzielnicy. Rada gminy podjęła decyzję o budowie kościoła na działce, którą zakupiono już w 1930r. Działka ta leżąca przy ówczesnej ul. Mühlenstrasse - ob. Słowackiego, należała wcześniej do Bernharda Stoewera i nie była zabudowana. Liczyła 1600 m². Fundusze na budowę nowego kościoła uzyskano z różnych źródeł. Ewangelicki Związek Pogrzebowy przeznaczył na ten cel 235 tys. marek a resztę pokrył Związek Wzajemnej Pomocy Ewangelickich gmin Szczecina. Budowę rozpoczęto 29 września 1935r. od uroczystego wmurowania kamienia węgielnego, który został poświęcony przez superintendenta Sumraua. Uroczyste kazanie z tej okazji wygłosił pastor [REDAKTURA] który prowadził budowę i administrował samodzielną już gminę do 1945r. Budowę kościoła ukończono latem 1936r. W tym samym roku wyposażono kościół w ołtarze, ławki, cztery dzwony i 30 - głosowe organy zbudowane w firmie Furtwänglera i Walkera we Frankfurcie nad Odrą. We wnętrzu mogło się pomieścić 700-800 osób.

W tym okresie zbudowano również plebanię, usytuowaną na północ od kościoła na wysokim tarasie skarpy, u której podnóża stał kościół. Służył on gminie ewangelickiej do 1946r. Wówczas został przekazany parafii rzym. kat. pw. św. Rodziny. W 1948r. została wydzielona odrębna parafia pw. Najświętszego Zbawiciela. Zbudowany w stylu modernistycznym.

13. Opis (sytuacja, materiał i konstrukcja, rzut, bryła, elewacje, wnętrza, wyposażenie, instalacje)

Kościół usytuowany jest po północnej stronie Śródmieścia Szczecina, nieopodal skrzyżowania Al. Wyzwolenia z ul. Zygmunta Krasińskiego i Juliusza Słowackiego. Prezbiterium zwrócony w kierunku północnym. Fasadą zwrócony w kierunku ul. Słowackiego. Cofnięty od linii zabudowy tej ulicy o długość schodów poprzedzających wejście główne do wnętrza. Zbudowany u podnóża skarpy wznoszącej się w kierunku północnym - do ul. Ks. Barnima III. Posadowiony na kwadratowej w rzucie działce ogrodzonej od strony ulicy i od strony zachodniej płotem z przesłami z siatki a od strony wschodniej i północnej ceglanym otynkowanym murem z wewnętrznym dziedzińcem przed elewacją wschodnią. Po północno-zach. stronie kościoła, na trasie skarpy usytuowana jest plebania zbudowana w 1974r. Od strony plebani w kierunku ul. Słowackiego prowadzi przejście dla pieszych, poprowadzone wzdłuż zachodniej elewacji kościoła. Z tarasu poprowadzony jest betonowy pomost łączący wzniesienie z wnętrzem kościoła na poziomie empory przy ścianie wschodniej.

Mury obwodowe i ściany działowe. Kościół posadowiony jest na fundamencie z cegły. Mury obwodowe wzniesione są z cegły ceramicznej maszynowej. W przyziemiu, w partii cokołu lico pozostawione w cegle, wyżej otynkowane tynkami cementowymi o gruboziarnistej fakturze. Ościeża portalu w fasadzie zachodniej betonowe, imitujące czerwony granit. Parapety okien ceglane. Ściany w kruchcie zachodniej obłożone płytami z trawertynu ze złoza z Szydłowca. Podobnymi płytami obłożone są filary wschodniej empory. Na wsch. ścianie prezbiterium położony jest szeroki pas płyt marmurowych. Pozostałe ściany wnętrza są otynkowane tynkami wapiennymi na gładko i są pomalowane na białą.

Sklepienia i stropy. W kruchcie zachodniej strop drewniany, typu zwierciadlanego otynkowany na gładko. W nawie głównej stropy drewniane otynkowane na gładko, na siatce Raubitza. We wsch. nawie bocznej i przy ścianie zachodniej strop wtórnie obniżony, opracowany w formie „harmonijki”, wykończony sztablaturą.

Wieżba dachowa i pokrycie dachów. Wieżba dachowa drewniana o konstrukcji krokwiowo-jętkowej z dwoma rzędami słupów tworzących ramę usztywniającą konstrukcję. Dach nad korpusem nawy pokryty jest dachówką ceramiczną ułożoną w koronkę. W połaciach podłużnych usytuowane są po dwa rzędy trójkątnych lukarn. Nad kaplicą Matki Boskiej wieżba drewniana, krokwiowo-jętkowa. Dach pokryty arkuszami blachy miedzianej. Blachą miedzianą pokryte są również helmy wieży. Rynny i rury spustowe wykonane są z blachy miedzianej. Dachy nad kruchtami prezbiterialnymi pokryte są papą.

Schody. Przed wejściem głównym w fasadzie usytuowane są 16 stopniowe schody wykonane z lastriko. Ujęte murewanymi, otynkowanymi balustradami. We wnętrzu wieży usytuowana jest klatka schodowa, betonowa, dwubiegowa z podestem, ze stopniami osadzonymi w ścianie ustawionej prostopadle do ściany zachodniej. Na emporę nad nawą boczną wchodzi się od strony elewacji północnej, przez betonowy pomost łączący wzniesienie skarpy z wnętrzem kościoła.

Posadzki i podłogi. W nawie głównej zachowała się część pierwotnej posadzki z płytek piaskowca. Pod ławkami występuje posadzka lastrikowa, na której położona jest podłoga z desek. W prezbiterium położona jest posadzka marmurowa. Podobna posadzka w kruchcie zachodniej. W kruchcie podwieżowej posadzka z terakoty. Na emporze nad nawą boczną i na emporze organowej podłogi deskowe.

Stolarka drzwi. Do wnętrza kościoła prowadzą cztery pary drzwi. W fasadzie zach. są to drzwi drewniane, czteroskrzydłowe obite klepkami, ułożonymi w jodełkę. Nad drzwiami umocowany jest daszek. Drugie drzwi usytuowane są w elewacji wschodniej. Są jednoskrzydłowe, obustronnie obite płycinami kwadratowymi ozdobionymi od strony wnętrza motywami czwórliści. Pomalowane na brązowo. Trzecie drzwi, drewniane, jednoskrzydłowe znajdują się w północnej elewacji prezbiterium kruchty zach. Czwarte usytuowane w północnej ścianie nawy głównej na wysokości empory przy ścianie wsch. Są drewniane, jednoskrzydłowe, deskowe. We wnętrzu kruchty zach. znajdują się trzy pary drzwi. Drzwi prowadzące do nawy, umieszczone w ramie stalowej są w całości przeszklone i zabezpieczone kratą. W ścianie wsch. umieszczone są 2 pary drzwi jednoskrzydłowych, drewnianych prowadzących do wnętrza dawnej kaplicy chrzcielnej - ob. Matki Boskiej. W obrębie nawy znajdują się dwie pary drzwi prowadzących do krucht prezbiterialnych. Są jednoskrzydłowe, drewniane, deskowe.

c.d. Załącznik nr 1

14. Kubatura	15. Powierzchnia użytkowa	16. Przeznaczenie pierwotne Kościół ewangelicki	17. Użytkowanie obecne Kościół rzym.-katolicki.
<p>18. Prace budowlane i konserwatorskie, ich przebieg i dokumentacja</p> <p>Do 1946r. służył ewangelikom. W lutym 1946r. został przejęty przez parafię kościoła św. Rodziny. W 1947r., kosztem 200 tys. zł. przełożono pokrycie dachu, uzupełniono przeszklenie okien i pomalowano wnętrze. W 1948r. powstała oddzielna parafia. W 1952r. pomalowano wnętrze w cieplej tonacji. W 1964r. wymieniono schody drewniane w wieży na schody betonowe. Projekt wykonał mgr. inż. Z. Kukier ze Szczecina. W 1965r. rozpoczęto gruntowny remont i zmianę wystroju wnętrza wg. projektu Joanny Spychalskiej ze Szczecina. Prace rozpoczęto od kruchty zach., gdzie na ścianach położono licówkę z trawertynu. Wymieniono drzwi prowadzące do nawy. W 1966r. rozpoczęto prace we wnętrzu prezbiterium, gdzie założono płyty marmurowe na ścianie północnej i na posadzce. Na ścianie pół. Joanna Spychalska wykonała mozaikowy ołtarz o tematyce pasyjnej. Ołtarz główny i dwa boczne poświęcono w lutym 1967r. W okresie tym rozpoczęto wymianę przeszklenia okien na szkło gomółkowe. Wymieniono też instalacje elektryczne i założono kraty w wejściach. W 1968r. firma poznańska wykonała sztablatury na stropach przy ścianach podłużnych nawy głównej. W 1972r. poświęcono mozaikę przedstawiającą św. Józefa w ołtarzu bocznym. W 1980r. wyremontowano dach kościoła. W 1982r. wyremontowano dachy i zwieńczenie wieży. Dachy pokryto blachą miedzianą a w zwieńczeniu zamocowano starą kulę miedzianą i nowy krzyż. Prace te wykonał Wojciech Kurkowski ze Szczecina. Blachą miedzianą przykryto też kaplicę Matki Boskiej. Wykonano nowe opierzenia blacharskie. W 1986r. pomalowano wnętrza. W 1990r. remontowano organy. W 1992r. naprawiono pokrycie dachu i rynny. Wyremontowano też schody zewnętrzne, wyremontowano mury ogradzające działkę i wybudowano nowe odcinki ogrodzenia. W 1995r. w wieży zawieszono 3 nowe dzwony. Prace w latach 60-tych prowadzono pod nadzorem ks. proboszcza Macieja Szałagana a prace od 1990r. prowadzone są pod nadzorem ob. proboszcza ks. kanonika dr Wincentego Jankowskiego.</p>		<p>19. Stan zachowania (fundamenty, ściany zewnętrzne, ściany wewnętrzne, sklepienia, stropy, konstrukcje dachowe, pokrycie dachu, wyposażenie i instalacje</p> <p>Stan zachowania kościoła dobry. Obiekt jest na bieżąco remontowany z dużą dbałością o efekty plastyczne. Zagroženiem dla świątyni jest rosnący ruch pojazdów na ul. Słowackiego, powodujący drgania podłoża i w konsekwencji pękanie murów. Pęknięcia występują na elewacjach wieży a także we wnętrzu prezbiterium. Na elewacjach wieży występują też ubytki tynków. Zużyte jest centralne ogrzewanie, naprawy wymagają organy.</p>	
		<p>20. Najpilniejsze postulaty konserwatorskie</p> <p>Z uwagi na pęknięcia murów wieży wskazane jest ograniczenie ruchu pojazdów na ul. Słowackiego.</p>	

21. Akta archiwalne (rodzaj akt, numer i miejsce przechowywania)

- Akten des Magistrats Stettin - Kamalan - Schluss Johannisberg 23 (w zbiorach parafii pw. Najświętszego Zbawiciela).
- Kronika parafialna, t. I 1946-1961, t. II 1961-1994, t. III, 1994 (rękopis w zbiorach Parafii koś. Najś. Zbawiciela w Szczecinie)

24. Uwagi różne

nr inw. 358/96

25. Opracował

tekst mgr Kazimiera Kalita Skwirzyńska

imię, nazwisko, data, podpis

plany, rysunki mgr Kazimiera Kalita Skwirzyńska

imię, nazwisko, data, podpis

zdjęcia, fotografie mgr Kazimiera Kalita Skwirzyńska

imię, nazwisko, data, podpis

miejsce przechowywania negatywów

Karta po wypełnieniu podlega ochronie na podstawie przepisów prawa autorskiego

K. Kalita Skwi
1995.

22. Bibliografia

- H. Heyden, Die Kirchen Stettins und ihre Geschichte Stettin 1936 s. 317
- K. Getzin, Kirchen und religiöse Stätten in Stettin, Stettin 1937. s. 7
- Historia powstania dzielnicy omówiona w opr. B. Kosińska, L. Turek Kwiatkowska, Dzielnica Niebuszewo-Bolinko, w Przeglądzie Zachodniopomorskim 1990, R. 4, s. 63-79

26. Adnotacje o inspekcjach, informacje o zmianach (daty, imiona i nazwiska wypełniających)

23. Źródła ikonograficzne i fotografia (rodzaj, miejsca przechowywania, sygnatury)

Rys. fasady koś. zamieszczony w oprac. H. Heydena .. Geschichte.. op. cit. s. 317
Foto kościoła z 1937r. w zbiorach parafii pw. Najśw. Zbawiciela w Szczecinie.

27. Załączniki

1, 2.

1. Miejscowość Szczecin	2. Obiekt (nazwa jak w karcie) Kościół Rzym. Kat. p.w. Najświętszego Zbawiciela	3. Zawartość wkładki (nazwa obiektu lub materiału uzupełniającego) c.d. pkt 13
----------------------------	---	---

c.d. pkt 13

Stolarka okien. W oknach nawy głównej osadzone są ramy stalowe a w nich szkło gomółkowe oprawne w olów i wzmocnione witrownicami. W okienkach kaplicy i kruchty północno-zachodniej drewniane ramy z pojedynczymi skrzydłami. Okienka w południowej elewacji kaplicy zabezpieczone kutymi kratami. W oknach wieży szczeblinkowe żaluzje.

Rzut. Korpus główny kościoła założony jest na planie wydłużonego prostokąta o wymiarach 19,60 x 16,60 m, z prostokątnym prezbiterium przy elewacji północnej o wymiarach 9,00 x 5,00 m. Do bocznych elewacji prezbiterium przylegają dwie prostokątne kruchty. Na osi fasady południowej usytuowana jest prostokątna kruchta, do której od zachodu przylega kwadratowa w rzucie wieża (7,00 x 7,00 m) a od wschodu prostokątna kaplica zamknięta półkoliście. Wnętrze korpusu jednoprzestrzenne otwarte do prezbiterium prostokątnym otworem.

Bryła. Korpusu masywna, przykryta dachem dwuspadowym z trójkątnym szczytem wieńczącym fasadę. Prezbiterium wyższe od korpusu przykryte odrębnym dachem trójpołaciowym o kalenicy wyższej niż dach korpusu, kruchty prezbiterialne niższe o połowę od ścian prezbiterium. Na stropie kruchty wsch. ułożony pomost łączący taras skarpy z wnętrzem kościoła. Kruchta zach. przykryta dachem płaskim pulpitowym. Kaplica niższa od korpusu przykryta dachem dwuspadowym załamany wielobocznie nad częścią wsch. Wieża czterokondygnacyjna zakończona wydatnym gzymsem i metalową balustradą. Zwieńczona dwustopniową, latarnią przykrytą cebulastym hełmem i stożkowym hełmem z krzyżem. Wysokość wieży wynosi 50 m.

Elewacje podłużne korpusu podzielone są jedynie rytmem czterech symetrycznie rozstawionych długich, półkolistych okien o prosto wyciętych w murze ościeżach. W elewacji wsch. w pierwszej osi od północy usytuowane jest prostokątne wejście do wnętrza. Na osi fasady zach. usytuowany jest szeroki prostokątny portal o ościeżach ujętych dwoma profilowanymi filarami. Nad wejściem osadzony jest pulpitowy daszek wsparty na parze prostokątnych filarów. Nad wejściem znajduje się rozeta a nad nią 3 prostokątne okienka i krzyż. Elewacje kaplicy podzielone są tylko od strony ulicy pasem wysoko umieszczonych okienek ustawionych jedno obok drugiego. Elewacje wieży w przyziemiu podzielone są jednym zamurowanym ob. wejściem od strony ulicy i jednym okienkiem od strony zach. W wyższych kondygnacjach okienka pojedyncze, w ostatniej potrójne, prostokątne. Oba człony latarni mają sfazowane naroża. W dolnej części podzielone małymi okienkami, w górnej osadzone są 4 tarcze zegarowe. Boczne elewacje prezbiterium są zasłonięte w przyziemiu kruchtami. Nad nimi usytuowane są półkoliste, długie okna. Elewacja wschodnia bezokienna. W elewacjach kruchty zach. występują niewielkie okienka i wejście od północy.

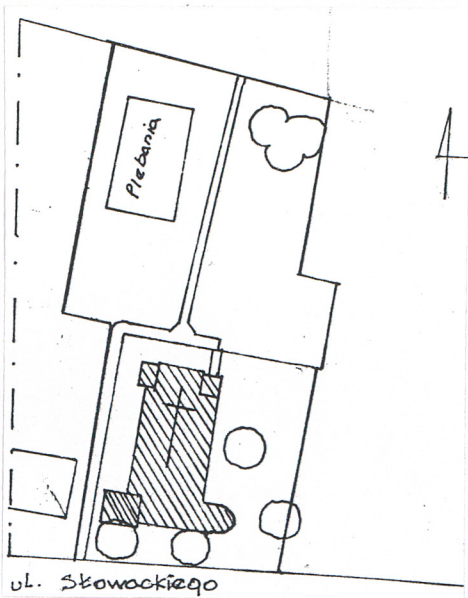
Wnętrze korpusu jest jednoprzestrzenne z emporą przy ścianie wsch. i południowej. Obie empory oparte są na dwóch parach filarów. Nawa główna otwarta jest do wnętrza prezbiterium szerokim prostokątnym przejściem. W ścianach bocznych prezbiterium usytuowane są prostokątne wejścia do krucht. W ścianie zach. korpusu znajduje się szerokie przejście do kruchty zach. Z kruchty prowadzi wejście do wieży i do kaplicy. We wnętrzu wieży mieści się klatka schodowa prowadząca na wyższe kondygnacje wieży, na emporę i wieżę dachową.

Wypożenie. Z pierwotnego wyposażenia kościoła pozostały tylko 1) drewniana chrzcielnica z 1936r. 2) komplet ławek drewnianych z tego samego czasu i 3) organy 30-głosowe zbudowane w firmie Furtwänglera i Walkera we Frankfurcie n. Odrą. Pozostałe wyposażenie to jest 3 ołtarze mozaikowe projektu malarki Joanny Sychalskiej ze Szczecina, wykonane zostały przez artystkę w latach 1965-1967. W wieży wiszą 3 dzwony odlane w 1995r. przez firmę Janusza Felczyńskiego z Przemysła.

Instalacje. Kościół wyposażony jest w instalację elektryczną, ogromową i centralne ogrzewanie. Piec umieszczony jest w piwniczce pod kruchtą północno-zachodnią.

Wkładkę założył: mgr Kazimiera Kalita Skwirzyńska 1996 r.
imię, nazwisko, data, podpis

Miejsce przechowywania negatywów:



ul. Skowackiego
Sytuacja



Fasada południowa



Wejście główne w fasadzie



Fragm. elewacji wsch.

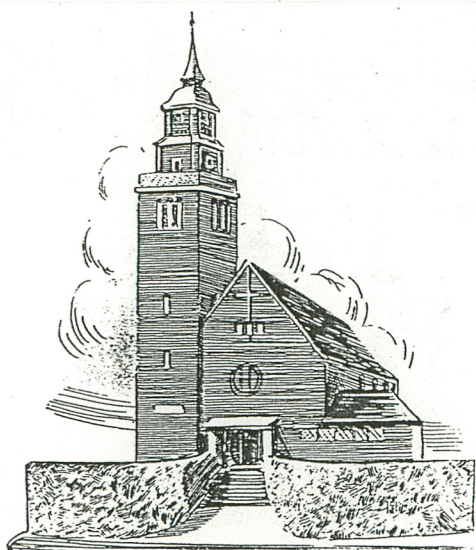


Elewacja północna



Elewacja zachodnia

1. Miejscowość SZCZECIN	2. Obiekt (nazwa jak w karcie) kościół pw. Najśw. Zbawiciela	3. Zawartość wkładki (nazwa obiektu lub materiału uzupełniającego) Foto
----------------------------	--	--



Rys. fasady z 1937r

Wnętrze z widokiem na ołtarz
główny

Chrzcielnica z 1936r.

Ściana zach.
Wkładkę założył: Krzysztof Skurowski 1936r.
(imię, nazwisko, data)Wnętrze z widokiem na ścianę
południową

Misa chrzcielna z 1936r.

Miejsce przechowywania negatywów:

Z-d Poligr. Jan Jasiński W-wa, ul. Wolna 13, tel. 12-43-83