

1. Obiekt

KASYNO OFICERSKIE, ob. Zespół Szkół Ekonomicznych

2. Czas powstania

1868-72 r.

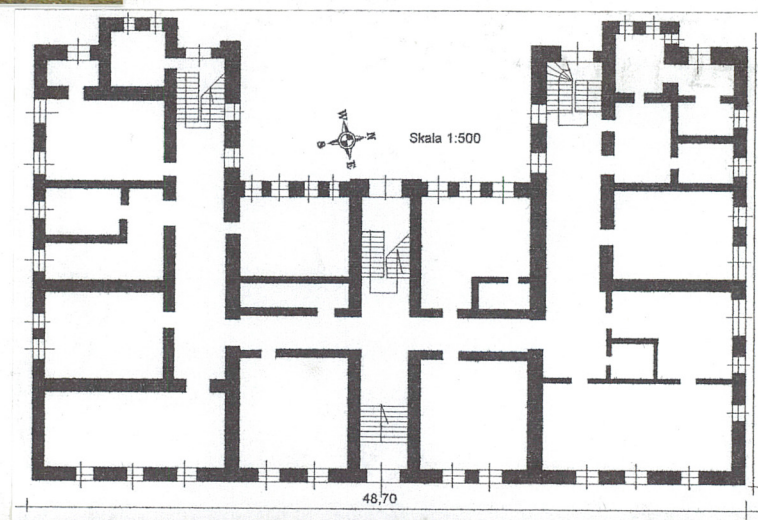
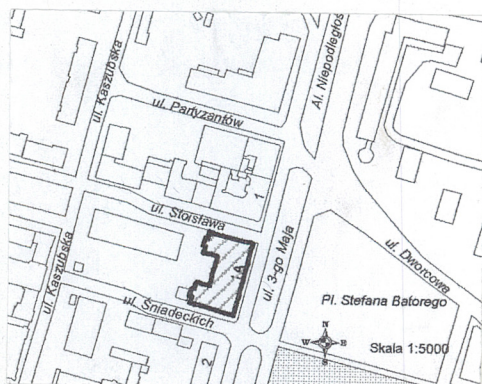
3. Miejscowość

SZCZECIN

11. Zdjęcia, rzut, przekrój, sytuacja, orientacja



Widok od strony południowo-wschodniej



4. Adres

ul. 3-go Maja 1a
Szczecin 70-222
nr hipoteczny.

5. Przynależność administracyjna
województwo szczecińskie

gmina Szczecin

6. Poprzednie nazwy miejscowości

Stettin (do 1945 r.)

7. Przynależność administracyjna

1 VI 1975
województwo szczecińskie

powiat Szczecin

8. Właściciel i jego adres

Skarb Państwa

9. Użytkownik i jego adres

Zespół Szkół Ekonomicznych nr 2
Im. Stanisława Staszica

10. Rejestr zabytków:

Nr. 31 data 29.11.2000
dec. 92-4200/110/2000

12. Autorzy, historia obiektu, określenie stylu.

Teren, na którym znajduje się budynek, do 1846r. zajmowany był przez południowy narys fortyfikacji, biegnących od Bramy Portowej wzdłuż ul. Dworcowej do Odry. W 1845 r. pruskie władze zezwoliły na zburzenie tego odcinka fortu i przesunięcie jego linii w kierunku zachodnim, na wysokość dzisiejszej ul. Potulickiej. Nowy teren pod zabudowę miejską zyskał nazwę Nowe Miasto. Wyjście miejskiej zabudowy mieszkalnej poza obręb Starego Miasta i poza obręb XVIII-wiecznych fortyfikacji związane było z coraz bardziej dotkliwą ciasnotą i stłoczeniem Starego Miasta. O oddaniu miastu terenów przylegających od południa do dawnego fortu przesądziła wcześniejsza budowa poza obrębem fortyfikacji, linii kolejowej Szczecin - Berlin (1843) oraz dworca. Dzięki przesunięciu tej linii, dworzec, znalazł się wewnątrz fortu, a jego połączenie z miastem stało się dogodniejsze. W związku z istnieniem głębokiego wykopu kolejowego zachodziła konieczność wzmocnienia jego skarpy i wyrównania terenu pod przyszłą zabudowę do wysokości dzisiejszej ul. 3 Maja. W tym celu wzniesiono mur oporowy, biegnący łukiem od zabudowań stacji do ul. Dworcowej. Na powstałym w ten sposób terenie wytyczono kwartał z regularną siatką ulic. Główną osią planu jest szeroka aleja 3 Maja /Lindenstrasse/, będąca przełużeniem al. Niepodległości /Paradestrasse/. Między al. 3 Maja i ul. Korzeniowskiego wytyczono dwa place - Batorego /Victoria-Platz/, gdzie na skraju muru oporowego zlokalizowano Nowy Ratusz, i plac Zawiszy Czarnego /Kirchplatz/, pierwotnie przeznaczony pod budowę kościoła.

C.d. wkładka nr 1

13. Opis (sytuacja, materiał, konstrukcja, rzut, bryła, elewacje, wnętrze, wyposażenie, instalacje).

Sytuacja. Budynek usytuowany w dzielnicy Nowe Miasto, na północny zachód od Dworca kolejowego po zachodniej stronie trasy wiodącej do Bramy Portowej. Ul. 3-go Maja stanowi przedłużenie al. Niepodległości w kierunku południowym. Działka wytyczona ulicami: od strony północnej - ul. Stośława, od strony południowej - ul. Śniadeckich, od strony zachodniej ul. Kaszubska i od strony wschodniej ul. 3-go Maja. Budynek usytuowany frontem do ul. 3 Maja, zajmuje całą szerokość działki i ok. 1/3 jej głębokości. Prostopadle do budynku w północnej części działki znajduje się współczesny gmach szkolny, połączony z opisywanym budynkiem, nadwieszonym łącznikiem.

Materiał, konstrukcja, technika. Fundamenty prawdopodobnie kamienno-ceglane, spojone zaprawą cementowo-wapienną. Ściany murowane z cegły pełnej ceramicznej, spojonej zaprawą cementowo-wapienną. Od strony zewnętrznej licowane cegłą w kolorze żółtym. Detal architektoniczny elewacji w postaci fryzów, gzymsów, rozetek, medalionów, opasek, pilastrów - ceramiczny, terakotowy. Od strony wewnętrznej ściany pokryte tynkami cementowo-wapiennymi. Ściany auli zdobione dekoracją sztukatorską. W pracowni komputerowej oryginalne boazerie drewniane płycinowe, wtórnie malowane. Stropy płaskie, drewniane. Nad aulą strop drewniany kasetonowy. W jednym z pomieszczeń na drugiej kondygnacji strop belkowy. Na korytarzach sklepienia krzyżowe i odcinkowe Kleina. Posadzki: terakota, linoleum, parkiet. Schody klatek schodowych wylewane i granitowe, proste, dwubiegowe z podestami. Wieżba dachowa drewniana płatwiowo-kleszczowa, nad aulą wieszarowa. Dach kryty blachą ocynkowaną. Drzwi wejściowe elewacji frontowej dwuskrzydłowe, metalowe, prostokątne. Nadświetle zamknięte łukiem pełnym. Górne kwatery skrzydeł oraz nadświetle przeszklone, z ażurową kutą dekoracją. W nadświetlu motyw rozety. Drzwi wejściowe elewacji tylnej oraz skrzydeł bocznych drewniane, płycinowe, dwuskrzydłowe, prostokątne, współczesne. Drzwi do sal częściowo wymienione, współczesne. Drzwi pierwotne drewniane, płycinowe, dwuskrzydłowe, prostokątne, w drewnianych profilowanych ościeżach. Nadproża zwieńczone profilowanym gzymsem. Stolarka okienna głównie współczesna - krosnowa. Pierwotna stolarka krosnowa na kłatkach schodowych, skrzynkowa w pomieszczeniach; w auli okna krosnowe; słupki opracowane w formie kolumnienki z kapitelem. Okna głównie dwuskrzydłowe, ślepię przesunięte ku górze, nadślepię zamknięte półokrągło, okna drugiej kondygnacji z dodatkowym ślepieniem. W niektórych oknach szczebliny poziome w dolnych kwaterach albo pionowe szczebliny w nadślepieniu.

Rzut. Budynek założony na planie zbliżonym do litery "U" z dwoma krótkimi skrzydłami od strony elewacji zachodniej. Układ przestrzenny symetryczny. W części głównej budynku układ wnętrz dwu i półtraktowy z klatką schodową na osi środkowej, oraz korytarzem na osi podłużnej, załamującym się wzdłuż skrzydeł bocznych. Skrzydła półtraktowe z ryzalitami na osiach środkowych. W skrzydle północnym usytuowana dwukondygnacyjna aula. Pozostałe pomieszczenia wielokrotnie przebudowywane, głównie prostokątne w rzucie. Trzy ciągi komunikacyjne.

Bryła. Budynek podpiwniczony, trzykondygnacyjny z użytkowanym poddaszem. Bryła zwarta, symetryczna, złożona z budynku głównego i dwóch skrzydeł od strony elewacji zachodniej. Skrzydła zryzaltowane od strony zachodniej. Część główna oraz skrzydła kryte dachami dwuspadowymi.

C.d. wkładka nr 2

<p>14. Kubatura</p> <p>ok. 27 848 m³</p>	<p>15. Powierzchnia użytkowa</p> <p>ok. 3 792 m²</p>	<p>16. Przeznaczenie pierwotne kasyno oficerskie</p>	<p>17. Użytkowanie obecne szkoła</p>
<p>18. Prace budowlane i konserwatorskie, ich przebieg i dokumentacja</p> <p>W latach 1974-9 przeprowadzono kapitalny remont i modernizację budynku - całkowicie odnowiono wnętrza, adaptując je dla potrzeb szkoły. Wymieniono pokrycie dachowe, oraz częściowo stolarkę drzwiową i okienną, wybudowano stację trafo. Odrestaurowano aulę z zachowanym XIX-wiecznym wystrojem (wg projektu wykonanego przez PSP - W. Zawojski, H. Wilczniewicz). Parcelę otoczono nowym parkanem, który stanął częściowo na miejscu pierwotnego ogrodzenia, rozebranego w latach 70-tych. Wolną przestrzeń przeznaczono na boisko szkolne. W drugiej poł. lat 90-tych XX w. wybudowano nowy gmach szkoły, połączony ze starym gmachem nadwieszonym łącznikiem na wysokości drugiej kondygnacji.</p>		<p>19. Stan zachowania</p> <p>Ogólny stan zachowania budynku dobry. W przyziemiu widoczne miejscowo zawilgocenia. Dach w złym stanie. Zniszczone stolarki okienne, uszkodzenia wystroju auli.</p> <p>20. Najpilniejsze postulaty konserwatorskie</p> <p>Wymagana jest naprawa pokrycia dachowego i rynien. Wskazane wykonanie izolacji przeciwwilgociowej oraz renowacja elewacji. Wystrój auli oraz stolarka okienna i drzwiowa wymagają przeprowadzenia prac remontowo-konserwatorskich. Wszelkie prace prowadzone przy obiekcie powinny być uzgadniane ze służbami konserwatorskimi.</p>	

21. Akta archiwalne (rodzaj akt, numer i miejsce przechowywania)

24. Uwagi różne

25. Opracował

tekst mgr Tomasz Wolender, luty 2000 r.

plany, rysunki mgr Tomasz Wolender, luty 2000 r.

zdjęcia fotogr. mgr Tomasz Wolender, luty 2000 r.

miejsce przechowywania negatywów WOSOZ Szczecin

22. Bibliografia

Berghaus H., Landbuch des Herzogthums, Geschichte der Stadt Stettin der Hauptstadt von Pommern, II Th, Bd. 8 /1 Bd Stettin/, Berlin 1875,
Berghaus H., Landbuch von Pommern und Rügen, II Th, -Bd. IX, Geschiohte der Stadt Stettin der Hauptstadt von Pommern, Berlin 1876,
Kunkel O., Reichow H.B., Stettin - so wie es war, Düsseldorf 1975,
Meyer H.W., Führer durch Stettin und Umgebung, Stettin 1885,
Reepel H., Stettin und Umgebung, Stettin 1939,
Stettin /praca zbiorowa/, Berlin-Hallensee 1925,
Wehrmann H., Geschichte der Stadt Stettin, Stettin 1911,
Zaremba P., Orlińska H., Urbanistyczny rozwój Szczecina, Poznań 1965,
M.Kępińska, Katalog XIX-wiecznych kamienic (Nowe Miasto), maszynopis w zbiorach WOSOZ.

23. Źródła ikonograficzne i fotografia (rodzaj, miejsce przechowywania, sygnatury)

26. Adnotacje o inspekcjach, informacje o zmianach (daty, imiona i nazwiska wypełniający)

27. Załączniki

1. Załącznik nr 1, wkładka: cd. historii, fotografie, fragment planu miasta z 1879 r.
2. Załącznik nr 2, wkładka: cd. opisu, fotografie
3. Załącznik nr 3, wkładka: cd. opisu, fotografie
4. Załącznik nr 4, wkładka: fotografie

1. Miejscowość SZCZECIN	2. Obiekt (nazwa jak w karcie) KASYNO OFICERSKIE ob. Zespół Szkół Ekonomicznych, ul. 3-go Maja 1a	3. Zawartość wkładki (nazwa obiektu lub materiału uzupełniającego) cd. historii, fotografie, fragment planu miasta z 1879 r.
----------------------------	---	---

Cd. punktu 12

Dzięki takiemu rozplanowaniu nowa dzielnica została harmonijnie połączona z dawną częścią miasta. Trudno było natomiast o pogodzenie geometrycznego planu z nieregularnym kształtem wykopu kolejowego, który stanowi nagle zakończenie al. 3 Maja /także ulic Kaszubskiej i Potulickiej/. Najszybciej zabudowano główną aleję. W 1857 r. stało tu 31 domów, w 1860 r. gdy przystąpiono do wznoszenia Nowego Ratusza, była już całkowicie zabudowana. Oprócz kamienic czynszowych, których większość powstała w pasie między ulicami Korzeniowskiego a Kaszubską, dużą część terenu zajęły obiekty wojskowe: koszary artylerii /między Kaszubską a Potulicką/, zbrojownia, a także kasyno i komendantura.

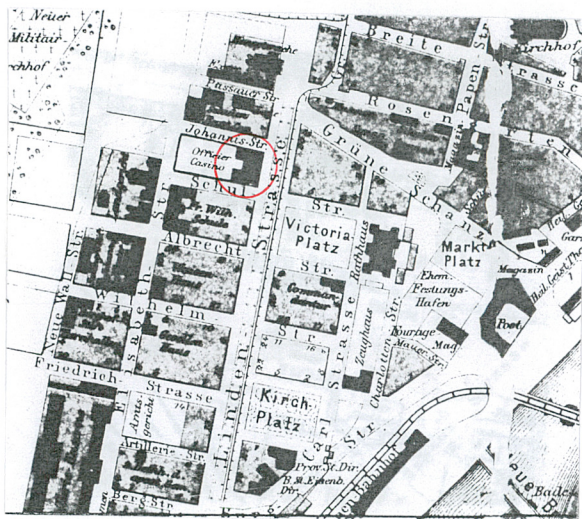
Działka budowlana, na której znajduje się opisywany budynek, ograniczona ulicami 3 Maja /Lindenstrasse/, Stośława /Johannistrasse/, Śniadeckich /Schulstrasse/ i Kaszubska /Elisabethstrasse/ przeznaczona była pierwotnie pod budowę zbrojowni, co jest zaznaczone na planie miasta z 1866 r. Zachował się również rysunek projektowy przedstawiający fasadę tego budynku. Budowę zbrojowni rozpoczęto w 1867 roku, doprowadzając fundamenty do wysokości ulicy. Jednak w roku 1868 pruskie władze wojskowe zmieniły decyzję co do lokalizacji nowej zbrojowni, przeznaczając ostatecznie pod jej budowę działkę przy ob. ul. Korzeniowskiego. Natomiast na parceli przy Al. 3 Maja 1a, gdzie w międzyczasie przerwano pracę, postanowiono usytuować budynek kasyna oficerskiego. Fundamenty częściowo przerobiono i rozpoczęto budowę według nowych planów. Plany oraz ich projektant - nie są znani. W roku 1869 budynek kasyna był gotowy w stanie surowym i rozpoczęto prace we wnętrzach. Budowla nie była jeszcze całkowicie gotowa w roku 1870, mimo że ta data widnieje na froncie budynku. Wojna francusko-pruska przerwała prace budowlane i ostatecznie oddano kasyno do użytku w roku 1872. W latach późniejszych podejmowano mniejsze prace budowlane zarówno w samym budynku /przebudowy wnętrz, zmiany pierwotnych podziałów, dobudowa otwartych werand od strony ogrodu/, jak i na terenie posesji /budowa drewnianego budynku kręgielni w pd-zach. narożniku parceli - 1882 r., podwyższenie murów okalających posesję/.

Po I wojnie światowej budynek kasyna przeznaczono na siedzibę jednego ze szczecińskich urzędów finansowych /Finantzamt Stettin Süd/, zmieniając częściowo układ wnętrz. Po II wojnie budynek kilkakrotnie zmieniał użytkownika. Od 1974 r. jest siedzibą Zespołu Szkół Ekonomicznych. Budynek dawnej kręgielni istniał prawdopodobnie jeszcze po II wojnie, pierwotne murowane ogrodzenie rozebrano w latach 70-tych.

Budynek o cechach stylowych historyzujących.

Wkładkę założył: mgr Tomasz Wolender, luty 2000 r.

Miejsce przechowywania negatywów: WOSZ Szczecin



Fragment mapy z 1879 r.



Elewacja frontowa



Elewacja południowa



Elewacja północna

1. Miejscowość SZCZECIN	2. Obiekt (nazwa jak w karcie) KASYNO OFICERSKIE ob. Zespół Szkół Ekonomicznych, ul. 3-go Maja 1a	3. Zawartość wkładki (nazwa obiektu lub materiału uzupełniającego) cd. opisu, fotografie
----------------------------	---	---

Cd. punktu 13

Elewacje. Wszystkie elewacje na wysokim cokole zwieńczonym opływową odsadzką. W partii cokołowej odcinkowe otwory okienne piwnic, umieszczone w osiach otworów okiennych pierwszej kondygnacji. Narożniki elewacji ujęte pseudoryzalitami zdobionymi w drugiej i trzeciej kondygnacji profilowanymi opaskami. Pierwszą, wysoką kondygnację we wszystkich elewacjach wieńczy fryz z motywem rozetkowym. Nad fryzem gzyms parapetowy. Wszystkie elewacje zwieńczone gzymsem koronującym na kroksztynach i balustradową attyką. Elewacja frontowa wschodnia 11-osiowa, trzykondygnacyjna. Na osi środkowej w przyziemiu uskokowy portal z rozetkowym fryzem, zamknięty półokrągłym łukiem. Pozostałe osie elewacji wyznaczone półokrągło zamkniętymi otworami okiennymi w głębokich uskokowych obokniach. Otwory okienne w drugiej i trzeciej kondygnacji biforyjne, zamknięte łukami półokrągłymi, wspartymi na półkolumnach, środkowa półkolumna z kapitelem zdobionym stylizowanymi motywami roślinnymi. Biforyjne okna drugiej i trzeciej kondygnacji ujęte wspólnymi blendami, zamkniętymi półokrągłymi łukami. Nad biforiami drugiej kondygnacji profilowana dekoracja pasowa oraz geometryczne i meandrowe fryzy. Nad biforiami trzeciej kondygnacji medaliony z wizerunkiem orła. W trzech osiach elewacji południowej przebite medaliony, tworzą okrągłe okienka, jedna skrajna os biforiów ślepa. Okna na osi środkowej elewacji frontowej akcentowane w szczególny sposób - w medalionie w wieńcu laurowym umieszczona korona nad datą 1870, łuk blendy powtórzony w profilowanej opasce, zdobionej palmetami. W partii poddasza, wzdłuż całej elewacji, nad blendami po trzy wąskie prostokątne otwory okienne. W podobny sposób jak elewacja frontowa rozwiązane zostały elewacje północna (7-osiowa) i południowa (6-osiowa) budynku. Elewacje artykułowane otworami okiennymi w taki sam sposób jak w elewacji frontowej, w elewacji południowej z drobnymi zmianami (skrajna oś zastąpiona blendami, trzy środkowe medaliony zastąpione okrągłymi otworami okiennymi).

Elewacja tylna głównego skrzydła rozwiązana symetrycznie z płytkim ryzalitem klatki schodowej na osi środkowej. W przyziemiu ryzalitu prostokątne wejście ujęte półokrągło zamkniętą blendą, zdobioną geometryczną dekoracją. Nad wejściem wysokie półokrągło zamknięte okno. W trzeciej kondygnacji dwa otwory okienne. Pozostałe osie elewacji tylnej wyznaczone półokrągło zamkniętymi otworami okiennymi. W drugiej i trzeciej kondygnacji okna w biforyjnym porządku. W partii poddasza potrójne prostokątne otwory okienne. Elewacje wewnętrzne oraz zachodnie skrzydeł bocznych opracowane stylistycznie w analogiczny sposób jak elewacja tylna skrzydła głównego. Elewacje zachodnie skrzydeł: trzyosiowe, ryzalitowane na osiach środkowych. Biforyjny sposób artykulacji tych ryzalitów - o uproszczonych, skromniejszych formach w porównaniu z elewacjami frontowymi, bez ornamentalnych fryzów, półkolumn, jedynie z prostym rysunkiem pasowym. W południowym skrzydle biforia ślepe. Skrajne osie skrzydeł w przyziemiu wyznaczone prostokątnymi otworami drzwiowymi ujętymi półokrągłymi blendami. Pozostałe osie tych elewacji przeprute półokrągło zamkniętymi otworami okiennymi. W partii poddasza potrójne prostokątne otwory okienne. Środkową oś drugiej kondygnacji skrzydła północnego zajmuje współczesny łącznik z nowym gmachem szkoły.

Wnętrze. W układzie przestrzennym budynku zachował się pierwotny układ korytarzy i klatek schodowych, wokół których rozplanowano pomieszczenia. W korytarzu częściowo sklepienia krzyżowe, ściany artykułowane pilastrami i półokrągło zamkniętymi wnękami. W jednym z pomieszczeń zachował się oryginalny strop belkowy oraz płycinowe boazerie ściennie. W innym pomieszczeniu strop wsparty na masywnych wielobocznych kolumnach ze stylizowanymi korynckimi kapitelami. Najbardziej interesującym pomieszczeniem jest aula, która zachowała pierwotny (częściowo zrekonstruowany) wystrój. Aula założona na planie prostokąta, dwukondygnacyjna. Kondygnacje oddzielone emporami, wspartymi na dłuższych bokach na konsolach o dekoracyjnej roślinnej ornamentyce. Zachodnią emporę wspierają dwa atlanty i dwie kariatydy. Od wschodu empora wsparta na kanelowanych filarach a w drugiej kondygnacji - na kolumnach.

C.d. wkładka nr 3

Wkładkę założył: mgr Tomasz Wolender, luty 2000 r.

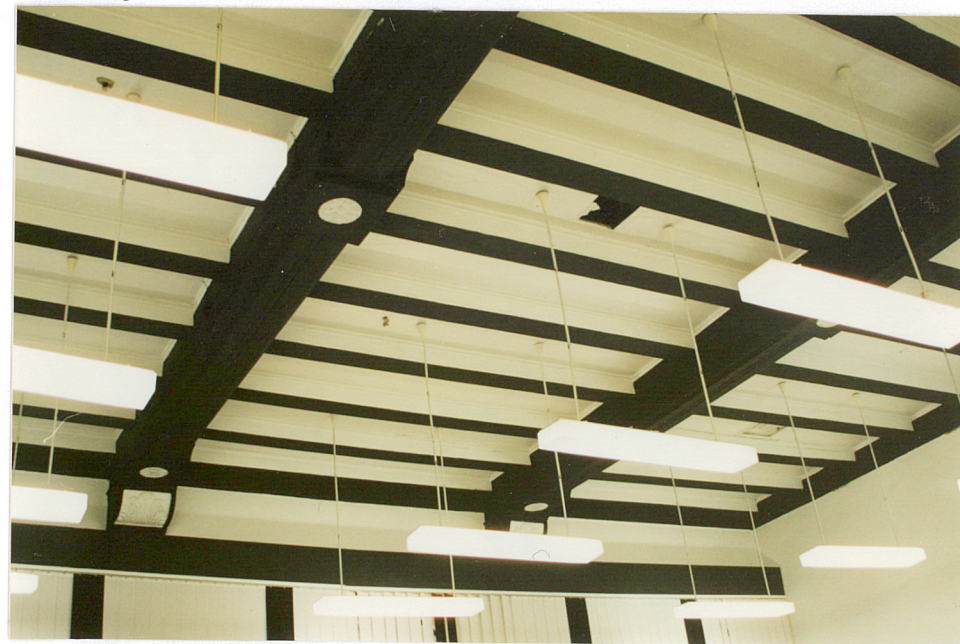
Miejsce przechowywania negatywów: WOSZ Szczecin



Widok od strony zachodniej



Fragment więźby dachowej nad południowym skrzydłem



Fragment stropu belkowego w jednym z pomieszczeń

1. Miejscowość SZCZECIN	2. Obiekt (nazwa jak w karcie) KASYNO OFICERSKIE ob. Zespół Szkół Ekonomicznych, ul. 3-go Maja 1a	3. Zawartość wkładki (nazwa obiektu lub materiału uzupełniającego) cd. opisu, fotografie
----------------------------	---	---

Cd. punktu 13

Balustrady empor kute z geometryczną dekoracją. Ściany obu kondygnacji rozczłonkowane kanelowanymi pilastrami i połączone łukami odcinkowymi. Kapitele pilastrów, filarów i kolumn o roślinnej stylizowanej ornamentyce. W międzyłuczach drugiej kondygnacji wizerunki orła w koronie i w wieńcu laurowym ze wstęgami. W narożnikach sali, pod gzymsem koronującym - 4 okrągłe medaliony z postaciami alegorycznymi. Gzyms koronujący - kroksztynowy z fryzem palmetowym. Strop kasetonowy. Belki kasetonów spięte rozetkami. Poła kasetonów zdobione okrągłymi polichromowanymi płycinami o roślinnej ornamentyce. Balustrada balkonu, filary i część rozet - rekonstruowane. W budynku zachowała się ponad to część oryginalnej stolarki okiennej i drzwiowej oraz posadzki.

Instalacje. Elektryczna, wod.-kan., co



Fragment stropu w auli



Fragment jednego z pomieszczeń

Wkładkę założył: mgr Tomasz Wolender, luty 2000 r.

Miejsce przechowywania negatywów: WOSZ Szczecin



Fragment głównej klatki schodowej



Fragment wieży nad głównym skrzydłem



Drzwi do jednego z pomieszczeń

1. Miejscowość SZCZECIN	2. Obiekt (nazwa jak w karcie) KASYNO OFICERSKIE ob. Zespół Szkół Ekonomicznych, ul. 3-go Maja 1a	3. Zawartość wkładki (nazwa obiektu lub materiału uzupełniającego) fotografie
----------------------------	---	--



Widok na wschodnią część auli



Widok na zachodnią część auli

Wkładkę założył: mgr Tomasz Wolender, luty 2000 r.
Miejsce przechowywania negatywów: WOSOZ Szczecin



Fragment elewacji południowej



Fragment Elewacji frontowej



Wejście główne elewacji frontowej