

1. Obiekt

DWÓR (budynek rządcy ?)

784/1/1/1

2. Czas powstania

pocz. XIX w.

(piwnice – XVI w.?)

3. Miejscowość

KOŁBACZ

4. Adres

Kołbacz
ul. Warciśława 1
74-106 Stare Czarnowo

nr działki 9/10

nr hipoteczny KW

5. Przynależność administracyjna

województwo **zachodniopomorskie**

powiat **Gryfino**

gmina **Stare Czarnowo**

6. Poprzednie nazwy miejscowości

Colbatz (do 1945 r.)

7. Przynależność administracyjna
przed 1 VI 1975 r.

województwo **szczecińskie**

powiat **Gryfino**

8. Właściciel i jego adres

Instytut Zootechniki
ul. Sarego 2, 31-047 Kraków

9. Użytkownik i jego adres

Instytut Zootechniki
Zakład Doświadczalny Sp. z o.o.
ul. Warciśława 1
Kołbacz p-ta 74-106 St. Czarnowo

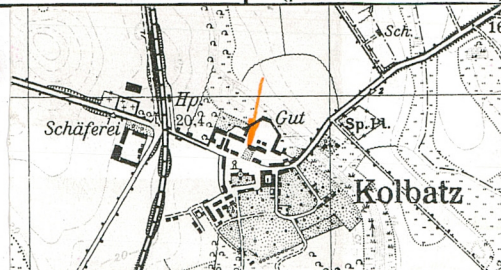
10. Rejestr zabytków

Nr

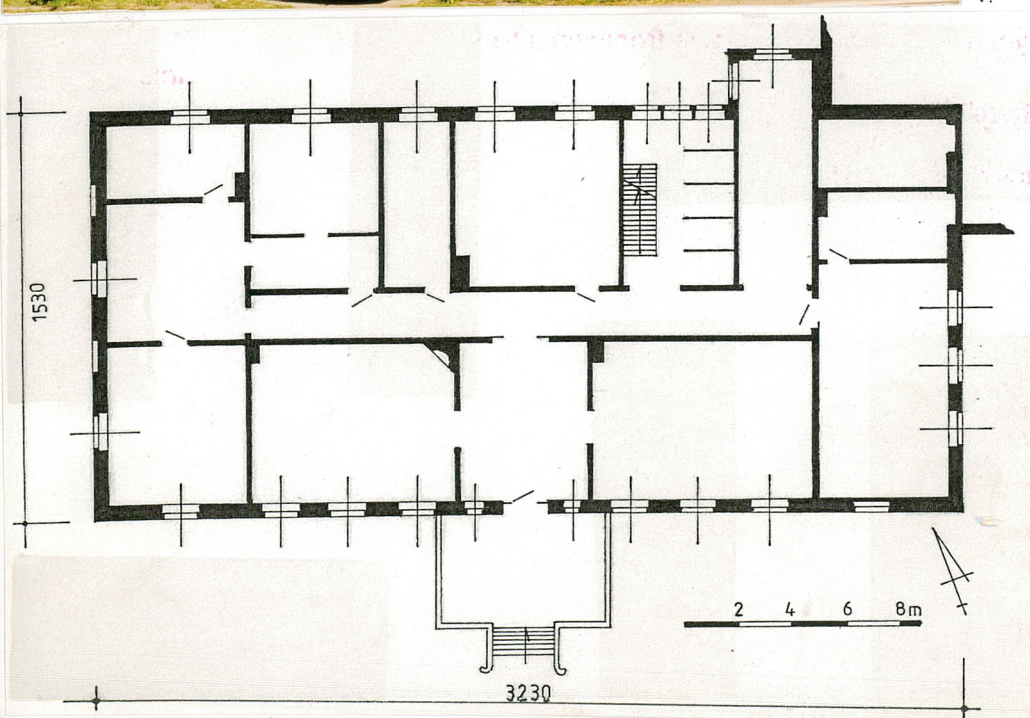
A-196

data

15.11.2004



4.



Kołbacz jest wsią o metryce średniowiecznej, założoną w 1173 r. przez cystersów przybyłych tu z Esron na wyspie Seeland. W XII i XIII w. powstało tu wielkie opactwo. W XVI w. po zniesieniu religii katolickiej na Pomorzu (na słynnym zjeździe trzebiatowskim) dobra zakonne w Kołbaczu stały się własnością książęcą. W XVII w., po zajęciu Pomorza przez Szwedów, królowa Krystyna darowała majątek kołbacki gen Wranglowi, który gospodarował tu w latach 1637-1653. W 1803 r. istniejący we wsi folwark był własnością państwa pruskiego i zarządzany był przez generalnego dzierżawcę K. F. Goedego. W tym czasie doszło tu do intensywnych działań inwestycyjnych (wybudowano dwór – wg projektu znanego architekta Davida Gillego – a być może również opisywany budynek, którego pierwotne przeznaczenie nie jest znane). Od 1811 r. K. F. Goede był już prawnym właścicielem majątku kołbackiego. W 5 lat później dobra te zakupił kupiec ze Świnoujścia, Krause. Od 1843 r. Kołbacz ponownie znalazł się w domenie królewskiej. Ostatnim dzierżawcą przed II wojną światową (od 1923 r.) był Karl Ludwig Barths.

Opisywany budynek (wzniesiony na fundamentach obiektu starszego, być może XVI-wiecznego) w sensie zastosowanych tu rozwiązań architektonicznych nawiązuje do form XVIII-wiecznych dworów pomorskich; wykazuje ponadto podobieństwo formalne do budynku położonego po północno-zachodniej stronie zespołu (przypuszczalnej siedziby dzierżawców), projektowanego wg wszelkiego prawdopodobieństwa przez D. Gillego. Rozplanowanie wnętrza wykazuje natomiast cechy charakterystyczne dla znacznej części XIX-wiecznych obiektów dworskich. Jest to obiekt szerokofrontowy, przykryty łamanym dachem mansardowym, nie wykazującym **c.d. wkładka nr 1**

Orientacja

Kołbacz jest to stosunkowo duża wieś sołecka, położona w zachodniej części woj. zachodnio-pomorskiego, w odległości ok. 6 km na południowy-wschód od Szczecina i ok. 18 km na północny-zachód od Pyrzyc. Sąsiednie miejscowości to: od wschodu (4 km) Żelewo, od południowego-wschodu (3 km) Stare Czarnowo (siedziba gminy) i od północnego-wschodu (odległość 3 km) Nieznań. Wieś leży w odległości ca 1, 5 km na wschód od trasy E 65 Szczecin – Zielona Góra. Przez wieś przepływa rzeka Płonia. Najbliższa okolica lekko pofałdowana (od ca 16 do 20 m n.p.m.), bezleśna, wykorzystywana rolniczo. Liczący przeszło 1 tys. mieszkańców Kołbacz ma rozplanowanie wielodrożne, którego dominantą jest historyczne założenie pocysterskie.

Sytuacja

Ewidencjonowany dwór (pełniący po II wojnie światowej – do 1988 r. – funkcję szkoły podstawowej) posadowiony jest w północnej części wsi, w obrębie historycznego założenia pocysterskiego, po północno-wschodniej stronie głównej drogi wiejskiej, od której oddalony jest o ca 35 m). Działka siedliskowa nr 9/10, na której wzniesiony jest obiekt jest geodezyjnie wydzielona. Od strony wschodniej budynek dworu styka się z historycznie młodszą (XIX/XX w.) przybudówką, pełniącą obecnie funkcje socjalne dla pracowników tutejszego Zakładu Doświadczalnego Instytutu Zootechniki. Od południowego-zachodu dwór sąsiaduje z pocysterskim kościołem (XIII-XIV w., późn. przebudowanym) – oddalonym o ca 65 m (wzniesionym po przeciwległej stronie ul. Warcisława) i budynkiem magazynowym (k. XIX w.) – odległość ca 18 m. Po północno-zachodu dworu – w odległości ca 18 m – zlokalizowany jest magazyn (przebudowana średniowieczna owczarnia, o gotyckich cechach architektonicznych). Teren przed fasadą dworu porośnięty trawą. Działka siedliskowa wygradzona metalową siatką.

Materiał, technika, konstrukcja:

Posadowienie dwór osadzony na ceglanych ławach fundamentowych, zagłębionych w grunt na ok. 250 cm. Fundamenty, ściany piwnic i cokół obiektu stanowią część starszego obiektu istniejącego niegdyś w tym miejscu (świadczy o tym tak materiał – cegła ceramiczna o wymiarach 27 x 14 x 8 cm – jak i charakter konstrukcyjny). Pod kotłownią, ulokowaną w piwnicy południowo-wschodniej części obiektu, ławy fundamentowe betonowe o szerokości 82 cm i wysokości 40 cm. Cokół (wys. 80 – 100 cm ponad poziom gruntu) murowany z cegły ceramicznej (wym. 27 x 14 x 8 cm), wyprawiony gładkim tynkiem wapienno-cementowym, utrzymanym w tonacji jasnopiaskowej.

Ściany obwodowe murowane z – fabrycznie wyrabianej – cegły ceramicznej (wym. 25 x 12 x 6 cm) na zaprawie wapiennej; wiązania muru wozówkowo-główkowe, krzyżowe. Grubość ścian parteru 64 cm, ścian szczytowych mansardy 45 cm. Zewnętrzne powierzchnie ścian obwodowych wyprawione gładkim tynkiem wapienno-cementowym, utrzymanym w tonacji jasnopiaskowej. Ściany działowe I kondygnacji murowane z cegły ceramicznej, wyprawione gładko zacieranym tynkami wapiennymi, malowanymi farbami wapienno-klejowymi (w sieni, korytarzu, klatce schodowej i części pomieszczeń lamperie z farby olejnej do wysokości ca 160 cm). Podziały w obrębie dolnej, użytkowej części poddasza wykonane w konstrukcji ryglowej (przekroje elementów drewnianych 20 x 24-25 cm) z wypełnieniem ceramicznym kwater międzyryglowych), wyprawione również gładkimi tynkami wapiennymi, malowanymi farbami wapienno-klejowymi. Grubość ścian działowych I kondygnacji 25 i 12 cm, ścian ryglowych w obrębie poddasza 20 cm. **c.d. wkładka nr 1**

<p>14. Kubatura</p> <p>7412 m³</p>	<p>15. Powierzchnia zabudowy / użytkowa</p> <p>494,0 m² – pow. zabudowy</p> <p>ok. 1250 m² – pow. użytkowa</p>	<p>16. Przeznaczenie pierwotne</p> <p>rezydencja szlachecka (lub rządcy)</p>	<p>17. Użytkowanie obecne</p> <p>obiekt nieużytkowany</p>
<p>18. Prace budowlane i konserwatorskie, ich przebieg i dokumentacja (po 1945 r.)</p> <p>Po 1945 r. w budynku nie prowadzono poważniejszych prac remontowo-budowlanych (kilkakrotnie odmalowano wnętrze i wykonano kotłownię w pomieszczeniu piwnicy).</p>		<p>20. Najpilniejsze postulaty konserwatorskie</p> <p>Obiekt z uwagi na swe walory architektoniczne i historyczne winien być wpisany do rejestru zabytków woj. zachodniopomorskiego. Pilną sprawą jest podjęcie działań zabezpieczających przed dalszym niszczeniem obiektu (m. in. wzmocnienie więźby dachowej i uszczelnienie dachu). Obiekt wymaga remontu kapitalnego, przeprowadzonego w oparciu o program prac konserwatorskich. Sprawą, która może decydować o losach obiektu jest znalezienie mu użytkownika.</p>	
<p>19. Stan zachowania (fundamenty, ściany, sklepienia, stropy, konstrukcja dachowa, pokrycie dachu, wyposażenie i instalacje)</p> <p>Ogólny stan techniczny budynku należy określić jako zły; obiekt znacznie zde-wastowany, zaniedbany i nieużytkowany. Znaczne uszkodzenia części stropów i podłóg (grożą zawaleniem). Ściany piwnicy w dużej mierze zawilgocone, z wykwitami. Zły stan techniczny stolarki okiennej i drzwiowej. Orynnowanie nieszczelne, niedrożne. Pokrycie dachu nieszczelne.</p>			

21. Akta archiwalne, źródła ikonograficzne i kartograficzne (rodzaj, nr i miejsce przechowywania)
Mapa topograficzna wsi Kolbacz (niem. Colbatz) z 1936 r. – kserokopia ze zbiorów
BDZ w Szczecinie.

23. Uwagi różne

Nr inv. 912/2004

Nr. negt. 49.001 - 49.020

24. Opracował: (imię, nazwisko, data, podpis)

tekst **mgr Cezary Nowakowski, 05.2004 r.**

plany, rysunki **mgr Cezary Nowakowski, 05.2004 r.**

zdjęcia, fotogr. **mgr Cezary Nowakowski, 05.2004 r.**

miejsce przechowywania negatywów **WUOZ w Szczecinie**

**KARTA PO WYPEŁNIENIU PODLEGA OCHRONIE NA PODSTAWIE PRZEPISÓW
PRAWA AUTORSKIEGO**

22. Bibliografia

H. Berghaus, Landbuch des Herzogthums Stettin von Kamin und Hinterpommern,
Bd. III, Berlin 1868.

M. Paszkowska, Gmina Stare Czarnowo - Katalog XIX-wiecznych dworów
i pałaców, PKZ Szczecin 1980 (m-pis w archiwum WOSOZ w Szczecinie).

25. Adnotacje o inspekcjach, informacje o zmianach
(daty, imiona i nazwiska wypełniających)

26. Załączniki

5 wkładek szczegółowych

1. Miejscowość K O Ł B A C Z	4. Obiekt (nazwa jak w karcie)	5. Zawartość wkładki:
2. Gmina Stare Czarnowo	DWÓR (budynek rządcy ?)	tekst, plan sytuacyjny, fotografie
3. Województwo zachodniopomorskie		

c.d. rubr. nr 12

wyraźniejszych nawiązań do historycznych form stylowych. Po 1945 r., aż do 1988 r., obiekt pełnił funkcję szkoły podstawowej; obecnie – od kilkunastu lat jest nie użytkowany. W sensie prawnym obiekt jest własnością Instytutu Zootechniki Zakład Doświadczalny Sp. z o.o. w Kołbaczu.

c.d. rubr. nr 13

Wieżba dachowa drewniana typu mansardowego, krokwiowo-jętkowa (krokwie dwuelementowe, jętki rozmieszczone w dwóch poziomach: ca 210 cm ponad poziomem podłogi, górne ca 60 cm poniżej linii kalenicy) z obustronną podporą stolcową (stożce podpór ustawione na podciągach belek stropowych dolnej części strychu i stężone zastrzałami). Elementy wieżby dachowej (zabezpieczone substancją ropopochodną) obrobione mechanicznie; przekroje materiału użytego do konstrukcji: krokwie – 20 x 16 cm, jętki – 10 x 16 cm, stożce – 16 x 18 cm, zdwojone płatwie wspierające jętki dolnego poziomu – 16 x 16 cm.

Pokrycie połaci dachowych stanowi ceramiczna karpiówka, ułożona „w łuskę”. Kalenica i naroża dachu zabezpieczone ceramicznymi gąsiorami.

Okna – otwory okienne pomieszczeń parteru i części strychowej, umieszczone w ścianach szczytowych w formie stojących prostokątów (pierwsze z nich przesklepione są od strony wnętrza nadprożami w formie łuków koszowych, a od zewnątrz łuków odcinkowych); stosunek szerokości do wysokości jak ca 1 : 2. Osadzone są tutaj czteroskrzydłowe okna skrzynkowe, dzielone profilowanymi ślēmionami (skrzydła nadślēmienne okien mają sześciokwaterowy podział szczelinowy). W wystawkach dolnej części połaci długich dachu otwory okienne również w kształcie stojącego prostokąta lecz o proporcjach szerokości i wysokości jak 2 : 3. Osadzone są tutaj również 4-skrzydłowe okna skrzynkowe, dzielone prostymi krzyżami okiennymi (skrzydła nadślēmienne z sześciokwaterowym podziałem szczelinowym). Wystawki dachu flankowane są drewnianymi słupkami, dekorowanymi u podstawy rytymi elementami w postaci ślimacznic. W elewacji północno-wschodniej okna doświetlające klatkę schodową mają formę triformium, przesklepionego wspólnym odcinkowym nadprożem (osadzone są tutaj wtórne dwuskrzydłowe okna zespolone). Część otworów okiennych zablendowana. Okna piwnic, przeprute w obrębie cokołu, mają formę leżących prostokątów (stosunek szerokości do wysokości jak ca 3 : 2); zawieszono je tutaj dwuskrzydłowe okna krosnowe, zabezpieczone od zewnątrz metalowymi kratami.

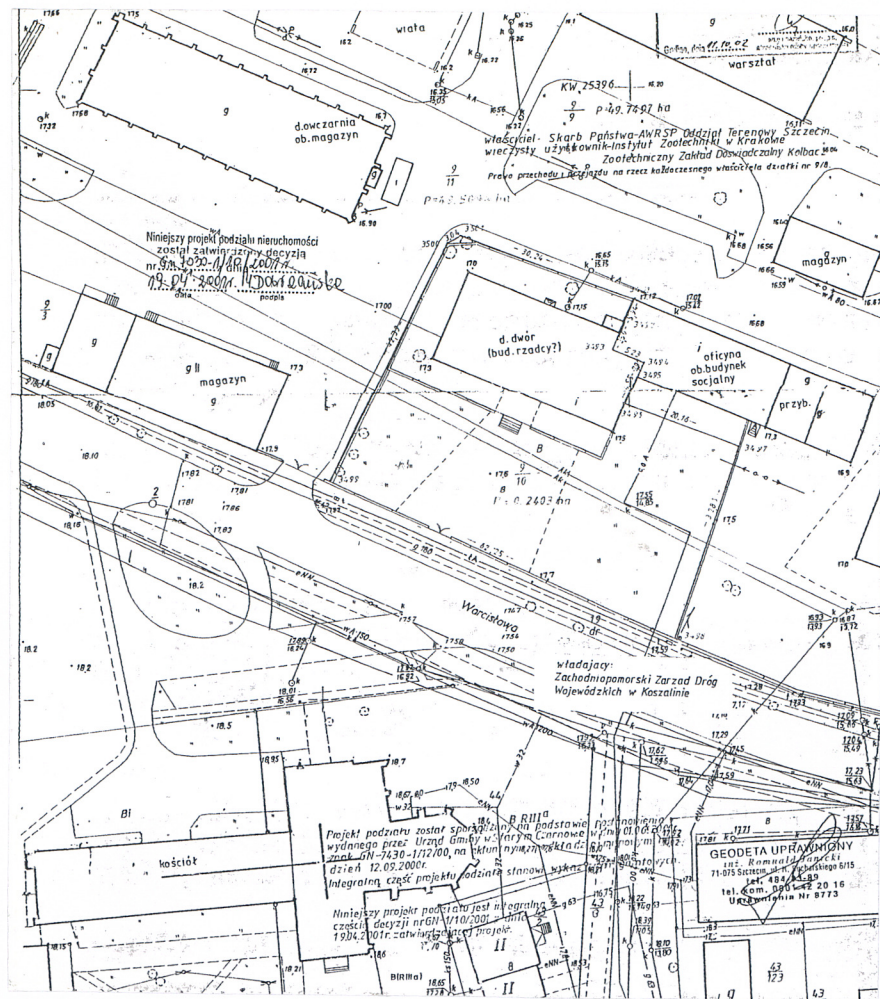
Drzwi – frontowy otwór drzwiowy szeroki, przesklepiony nadprożem w formie łuku koszowego; osadzone są tutaj trzyskrzydłowe drzwi ramowo-płycinowe z naświetlami dzielonymi szczelinami (skrzydła boczne mają charakter stały), zawieszono na zawiasach trzpieniowych; w podłuczcu umieszczone nadświetle, dzielone dekoracyjnie szczelinami (układ rozbudowanej pajęczyny). Od zewnątrz drzwi frontowe obite są deskami. Pomiędzy sienią a korytarzem analogicznie uformowany otwór drzwiowy, w którym osadzone są również drzwi ramowo-płycinowe z naświetlami, a w podłuczcu nadświetle o prostszym, promienistym układzie szczelin. Dekoracyjny charakter mają również drzwi umieszczone w deskowym przepierzeniu, oddzielającym klatkę schodową od korytarza II kondygnacji (w dolnej części poddasza). Osadzone są tutaj trójskrzydłowe drzwi ramowo-płycinowe, z ozdobnym podziałem szczelinowym naświetli, na zawiasach trzpieniowych. Ponad profilowanym ślēmieniem trzypolowe, pełnołukowe nadświetla, o promienistym podziale szczelinowym. Pozostałe drzwi płycinowe (w większości o metryce XIX-wiecznej), jedno- lub dwuskrzydłowe, na zawiasach trzpieniowych. Otwory drzwiowe ujęte żłobkowanymi opaskami.

Podłogi i posadzki: w korytarzu i pomieszczeniu zakończonym ryzalitem posadzki z płytek terakoty (układ w szachownicę), w pozostałych pomieszczeniach podłogi deskowe, na legarach (w sieni wtórnie wyłożone płytą paździerzową). W piwnicy posadzka ceglana, wtórnie pokryta betonem.

Stropy drewniane belkowe (rozstaw belek co ca 100 cm) ze ślepym deskowym pułapem i zasypką trocinowo-wapienną, wyprawione na gładko bielonym tynkiem wapiennym, zarzuconym na podsufitki z mat trzcinowych. Nad piwnicą ceramiczne sklepienie krzyżowe (podniebienia nie tynkowane). Nad kotłownią (usytuowaną pod pomieszczeniami traktu północno-wschodniego) ceramiczny strop Kleina na belkach stalowych, wyprawiony tynkiem i bielony.

c.d. wkładka nr 2

Wkładkę założył: **mgr C. Nowakowski, 05.2004 r.**



2.



4.

1. Miejscowość	K O Ł B A C Z	4. Obiekt (nazwa jak w karcie)	5. Zawartość wkładki:
2. Gmina	Stare Czarnowo	DWÓR (budynek rządcy ?)	tekst, fotografie
3. Województwo	zachodniopomorskie		

c.d. rubr. nr 13

Schody przed wejściem frontowym jednobiegowe, ceglane, pokryte warstwą betonu; prowadzą one na niewielki taras, ograniczony ażurową balustradą ceglana (obetonowana). Komunikację między przyziemiem a poddaszem zapewniają drewniane, dwubiegowe schody policzkowe (ze spocznikiem międzypiętrowym), zaopatrzone w drewniane, profilowane poręcze, osadzone w szczelinowej, drewnianej balustradzie. Zejście do piwnicy po jednobiegowych, drewnianych schodach drabiniastych, od strony niewielkiej, ceglanej przybudówki, usytuowanej przy północno-wschodniej ścianie obiektu.

R z u t

Obiekt założony na planie prostokąta o wymiarach 3230 x 1530 cm, zorientowanego na osi NW – SE; fasada budynku skierowana ku południowemu-zachodowi, w stronę ul. Warcisławia. Po stronie północno-wschodniej, ca 400 cm od południowo-wschodniej ściany szczytowej niewielki ryzalit o rozpiętości 300 cm, wyprowadzony poza lico ściany na ok. 180 cm. Wejście do obiektu przeprute na osi w elewacji południowo-zachodniej.

B r y ł a

Budynek ma formę leżącego prostopadłościanu, nakrytego wysokim, naczółkowym łamanym dachem mansardowym. Wysokość całkowita obiektu ok. 1150 cm; stosunek wysokości ścian do wysokości dachu jak ca 3 : 4. W połaciach frontowej części dachu wystawki: w połaci dolnej (6 szt.) pod daszkami pulpitowymi, w połaci górnej (3 szt.) w dwóch poziomach – w formie tzw. wolego oka. W połaci dolnej po stronie północno-wschodniej jedynie 5 wystawek pod daszkami pulpitowymi. Obiekt jest jednokondygnacyjny (wysokość pomieszczeń przyziemia ca 350 cm), w całości podpiwniczony (wysokość pomieszczeń ok. 240 cm); pomieszczenia użytkowe zajmują także w całości dolną część poddasza (wysokość ca 330 cm).

E l e w a c j e

Kompozycja architektoniczna obiektu oparta na osiowym rozmieszczeniu przepruć okiennych i drzwiowych (elewacja frontowa 11-osiowa, elewacja północno-wschodnia 7-osiowa, elewacja północno-zachodnia 4-osiowa, elewacja południowo-wschodnia 3-osiowa, częściowo przesłonięta przybudówką). Linie horyzontalne akcentowane poziomami cokołu oraz nadproży i podokienników. Brak detalu architektonicznego. Elewacje obiektu wyprawione gładkim tynkiem, utrzymanym w tonacji jasnopiaskowej.

Wnętrze – układ pomieszczeń dwu- i półtraktowy, asymetryczny, wykazujący częściowo cechy wtórne. Pomieszczenia traktów frontowego i tylnego rozdzielone korytarzem. Klatka schodowa umieszczona w obrębie pomieszczenia, sąsiadującego z ryzalitem północno-wschodnim. Jedynym – częściowo zachowanym – elementem pierwotnego wystroju wnętrza jest zrujnowany kominek w sali traktu frontowego, sąsiadującej z sienią od północnego-zachodu.

Instalacje – obiekt wyposażony był w instalacje elektryczną, wodno-kanalizacyjną, c. o. (obecnie instalacje te są nie czynne), System ogniowy oparty był o 5 kominów słupowych z cegły ceramicznej.

Spis fotografii:

1. Elewacja południowo-zachodnia
2. Widok obiektu od południowego-zachodu
3. Elewacja południowo-wschodnia
4. Widok budynku od północy
5. Fragment elewacji północno-wschodniej
6. Elewacja północno-zachodnia

c.d. wkładka nr 3

Wkładkę założył: **mgr C. Nowakowski, 05.2004 r.**



3.



5.



6.

1. Miejscowość **KOŁBACZ**2. Gmina **Stare Czarnowo**3. Województwo **zachodniopomorskie**

4. Obiekt (nazwa jak w karcie)

DWÓR (budynek rządcy?)

5. Zawartość wkładki:

tekst, fotografie**c.d. spisu fotografii:**

7. Okno w elewacji frontowej
8. Wystawka we frontowej połaci dachu
9. Fragment wnętrza pomieszczenia I kondygnacji
10. Wnętrze korytarza I kondygnacji
11. Pomieszczenie I kondygnacji zakończone ryzalitem
12. Zniszczenia stropu pomieszczenia I kondygnacji
13. Drzwi frontowe – widok od strony sieni
14. Drzwi pomiędzy sienią a korytarzem
15. Drzwi pomiędzy klatką schodową a korytarzem II kondygnacji
16. Zrzucony kominek narożny pomieszczenia I kondygnacji
17. Fragment klatki schodowej
18. Fragment więźby dachowej
19. Fragment więźby dachowej
20. Fragment wnętrza piwnicy



8



7.

Wkładkę założył: **mgr C. Nowakowski, 05.2004 r.**Miejsce przechowywania negatywów: **WUOZ w Szczecinie**

Wzór ODZ



10.



11.



13.

1. Miejscowość **KOŁBACZ**
 2. Gmina **Stare Czarnowo**
 3. Województwo **zachodniopomorskie**

4. Obiekt (nazwa jak w karcie)
DWÓR (budynek rządcy ?)

5. Zawartość wkładki:
fotografie



9.



12.

Wkładkę założył: **mgr C. Nowakowski, 05.2004 r.**

Miejsce przechowywania negatywów: **WOSOZ w Szczecinie**

Wzór ODZ



14.



15.



16.

1. Miejscowość **KOŁBACZ**
 2. Gmina **Stare Czarnowo**
 3. Województwo **zachodniopomorskie**

4. Obiekt (nazwa jak w karcie)
DWÓR (budynek rządcy ?)

5. Zawartość wkładki:
fotografie



17.

18.

Wkładkę założył: **mgr C. Nowakowski, 05.2004 r.**

Miejsce przechowywania negatywów: **WOSOZ w Szczecinie**

Wzór ODZ



19.



20.