

A B C D E F G H I J K L Ł M N O P R S T U V W X Y Z

Nr

ZACHODNIO-  
POMORSKIE

1. Obiekt

K O Ś C I Ó Ł ob. p.w. Podwyższenia Krzyża Św.  
F I L I A L N Y

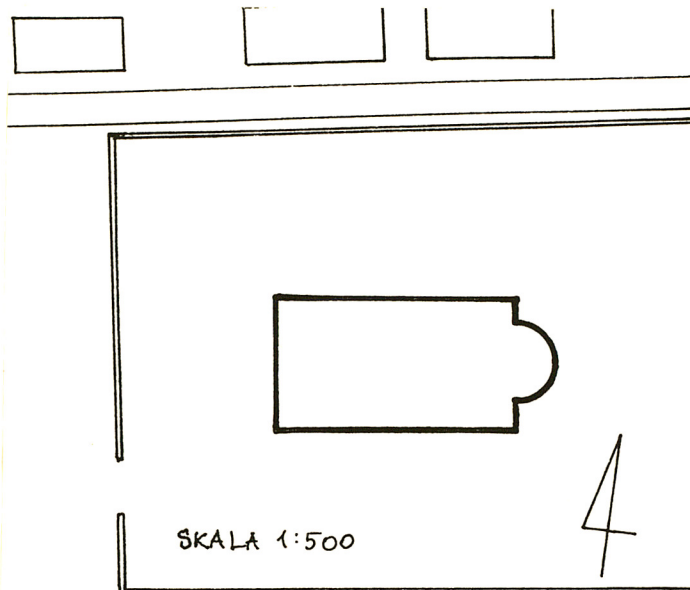
2. Czas powstania  
XIII w.

3. Miejscowość  
K A R T N O

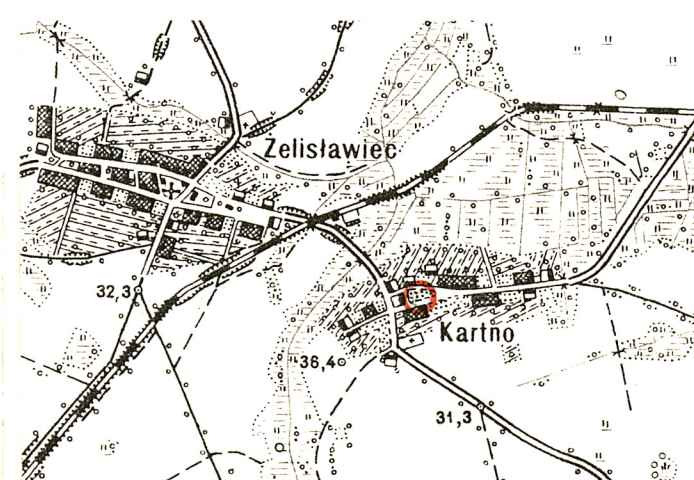
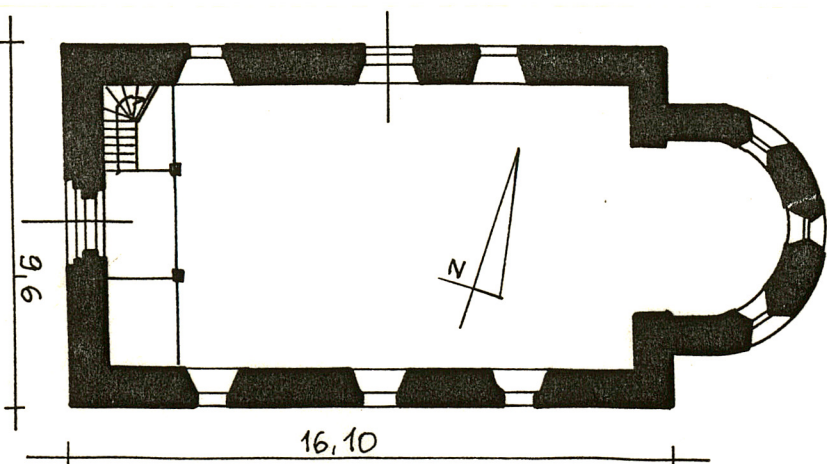
11. Zdjęcia, rzut, przekrój, sytuacja, orientacja



Widok od połudn.-wsch.



← ZELISŁAWIEC GLINNA →



4. Adres

nr hipoteczny .....

5. Przynależność administracyjna

województwo szczyecińskie  
Gryfino Stare Czarnowo  
gmina pow GRZYFINSKI

6. Poprzednie nazwy miejscowości

Kortenhagen  
(do 1945 r.)

7. Przynależność administracyjna  
przed 1 VI 1975

województwo szczyecińskie  
powiat .....

8. Właściciel i jego adres  
Parafia Najśw. Serca  
P. Jezusa, 74-106 Gar-  
dno, ul. Pyrzycka 18

9. Użytkownik i jego adres

j.w.

10. Rejestr zabytków

Nr 175 data 27.07.1956



13. Opis (sytuacja, materiał i konstrukcja, rzut, bryła, elewacje, wnętrze, wyposażenie, instalacje)

Sytuacja. Kościół położony w centralnej części nieczynnego cmentarza usytuowanego na nawsiu. Cmentarz ogrodzony kamiennym murem, od zach. i wsch. wejście na cmentarz przez zachowane bramy. Kościół orientowany.

Materiał i konstrukcja. Posadowienie nierozpoznane ze względu na brak dostępu. Ściany murowane z regularnie obrobionych ciosów granitowych, na zaprawie wapiennej, w górnych partiach murów - na zaprawie cementowo-wapiennej. Gzymsy wieńczące oraz obramienia okien w nawie - ceglane. Szczyt zach. częściowo ceglany, częściowo kamienny. Wnętrze otynkowane. Strop w nawie współczesny, drewniany, podwieszony, trapezowy. W absydzie sklepienie konchowe. Konstrukcja dachowa współczesna, drewniana. Dach nad nawą pokryty dachówką ceramiczną, zakładkową. Dach nad absydą pokryty dachówką ceramiczną, karpiówką, w koronkę. Posadzka z płytek ceramicznych, klinkierowych. Okna witrażowe osadzone bezpośrednio w ceglanych obokniach, współczesne. Drzwi w elewacji zach. drewniane, odeskowane, 2-skrzydłowe, zamknięte łukiem ostrym, z ozdobnymi, kutymi zawiasami, współczesne. Drzwi w elewacji pn, o podobnej formie i konstrukcji, ale 1-skrzydłowe.

Rzut. Budynek na planie prostokąta z usytuowaną na osi symetrii, we wsch. ścianie, półkolistą absydą. Na tej samej osi, w ścianie zach. - gł. wejście do kościoła.

Bryła. Budynek o zwartej, prostej bryle. Nawa 1-kondygnacyjna, przekryta dachem dwuspadowym, z dostawioną od wsch. absydą. Absyda niższa i węższa od nawy, przekryta dachem w formie przekrojonego pionowo, spłaszczonego stożka.

Elewacje. Elewacja zach., 1-osiowa, z ostrołukowym portalem wyznaczającym oś. Portal ze starannie obrobionych ciosów granitowych, 3-uskokowy. Szczyt dekorowany siedmioma ostrołukowymi, ceglanyimi blendami, zakomponowanymi w układzie schodkowym. Wypełnienie blend kamiennie. Elewacja pn 3-osiowa, z ostrołukowym portalem pośrodku. Po bokach, dwa symetrycznie rozmieszczone, półkoliście zamknięte otwory okienne. Portal ze starannie obrobionych ciosów granitowych, 2-uskokowy. Elewacja zwieńczona 2-uskokowym gzymsem. Elewacja pd 3-osiowa. Osie wyznaczone regularnie rozmieszczonymi, zamkniętymi półkoliście otworami okiennymi. Elewacja zwieńczona 2-uskokowym gzymsem. Elewacja wsch. z półokrągłą absydą, przeprutą trzema regularnie rozmieszczonymi otworami okiennymi. Otwory zamknięte półokrągło, z przeszkleniem osadzonym głęboko w grubości muru. Ponad dachem absydy, w szczycie ściany nawy, ślady ostrołukowo zamkniętego otworu okiennego.

Wnętrze. Wnętrze otynkowane, wyposażenie współczesne. Na ścianie

12. Autorzy, historia obiektu, określenia stylu

Zastosowanie regularnych kwadr granitowych, ułożonych w 14 poziomych warstwach, a także staranne opracowanie portali z ciosów granitowych, wskazują na powstanie świątyni w XIII w.. Pierwotnie kościół salowy, na planie prostokąta, bez absydy. Wskazuje się na związki takiej formy kościoła z architekturą cysterską. Na ścianie wsch., znajdowało się prawdopodobnie jedno ostrołukowe okno, o ceglanych obokniach, którego fragmenty widoczne są obecnie ponad dobudowaną w późniejszym okresie średniowiecza, absydą. W XVIII w. przy zach. elewacji kościoła zbudowano wolno stojącą, drewnianą wieżę z hełmem o barokowych formach. Wieża spalona została podczas II wojny światowej. Od poł. XVI w. do 1945 r. kościół funkcjonował jako świątynia ewangelicka. Od 1945 r. - do 1974 r. w ruinie, po 1974 przejęty przez parafię rzymsko-katolicką.

wsch., ponad łukiem absydy, odkrytki śladów ostrołukowego otworu okiennego.



14. Kubatura  494 m <sup>3</sup>	15. Powierzchnia użytkowa  191 m <sup>2</sup>	16. Przeznaczenie pierwotne  sakralne	17. Użytkowanie obecne  sakralne
18. Prace budowlane i konserwatorskie, ich przebieg i dokumentacja		19. Stan zachowania (fundamenty, ściany zewnętrzne, ściany wewnętrzne, sklepienia, stropy, konstrukcje dachowe, pokrycie dachu, wyposażenie i instalacje)  Stan zachowania budynku dobry. Zniszczone ciosy kamienne portalu zachodniego - liczne ubytki, spękania, rozwartwienia. Pokrycie dachowe w złym stanie. Dachówka spękana, liczne przecieki.	
		20. Najpilniejsze postulaty konserwatorskie  Przeprowadzić konserwację portalu. Wymienić pokrycie dachowe nad nawą na dachówkę karpiówkę.	

21. Akta archiwalne (rodzaj akt, numer i miejsce przechowywania)

24. Uwagi różne

nr inw. 158-h

22. Biblioteka

H.Lemcke, Die Bau und Kunstdenkmaler  
Regierungsbezirks Stettin.  
Der Kreis Greifenhagen. H.VI, s.288

25. Opracował

tekst mgr Tomasz Wolender, 11.1994

imię, nazwisko, data, podpis

plany, rysunki mgr Elwira Wolender, 11.1994

imię, nazwisko, data, podpis

zdjęcia fotogr. mgr Tomasz Wolender, 11.1994

imię, nazwisko, data, podpis

miejsce przechowywania negatywów PSOZ Szczecin

KARTA PO WYPEŁNIENIU PODLEGA OCHRONIE NA PODSTAWIE PRZEPISÓW PRAWA AUTORSKIEGO

26. Adnotacje o inspekcjach, informacje o zmianach (daty, imiona i nazwiska wypełniających)

23. Źródła ikonograficzne i fotografia (rodzaj, miejsce przechowywania, sygnatury)

27. Załączniki



1. Miejscowość KARTNO	2. Obiekt (nazwa jak w karcie) KOŚCIÓŁ, pw. Podwyższenia Krzyża	3. Zawartość wkładki (nazwa obiektu lub materiału uzupełniającego) fotografie
--------------------------	---	--



Elewacja wschodnia



Elewacja zachodnia



Elewacja północna



Elewacja południowa

Wkładkę założył: mgr T. Wolender, 11.1994

(imię, nazwisko, data)

PSOZ Szczecin

Miejsce przechowywania negatywów: .....

Z-d Poligr. Jan Jasiński W-wa, ul. Wolna 13, tel. 12-43-83





Portal elewacji półn.



Portal elewacji zach.



Wschodnia partia wnętrza