

KARTA EWIDENCYJNA ZABYTKU NIERUCHOMEGO NIE WPISANEGO DO REJESTRU ZABYTKÓW

6617

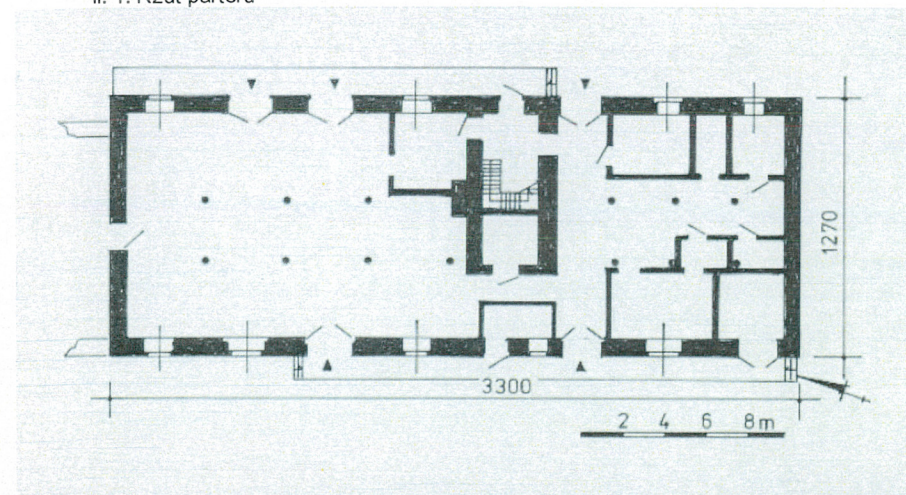
1. Nazwa

**MAGAZYN ZBOŻOWY, KASZARNIA w zespole
„Dużego Młyna”**

11. Materiały graficzne

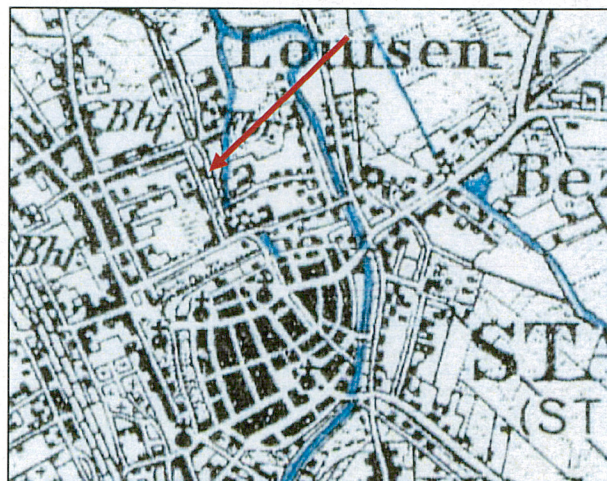


Fot. 1. Widok z ul. Okrzei
il. 1. Rzut parteru



2. Czas powstania

pocz. XX w.



il. 2. Plan orientacyjny
il. 3. Plan sytuacyjny



3. Miejscowość

STARGARD

4. Adres **73-110 Stargard
ul. Stefana Okrzei 12**
nr ewidencyjny działki **242 obr.3**
nr księgi wieczystej

5. Przynależność administracyjna

województwo **zachodniopomorskie**

powiat **stargardzki**

gmina **Stargard**

6. Współrzędne geograficzne

N: 53°20'40.48"

E: 15°2'26.3"

7. Poprzednie nazwy miejscowości

**łac. Stargardia, niem. Stargard in
Pommern, Stargard an der Ihna
(do 1945 r.);
Starogród, Stargard Szczeciński
(1950- 2017)**

8. Właściciel i jego adres

**Al-Samer sp. z o.o.
ul. B. Prusa 2 – Sheraton Plaza
00-493 Warszawa**

9. Użytkownik i jego adres

Jw.

10. Formy ochrony

(Gminna Ewidencja Zabytków)

Rejestr zabytków: A-1771
15.10.2018 R. (dec. prawom.)
2 du. 26.05.2020 R.

Początki miastu Stargard dała osada z VII-VIII w., umocniony gród nad Iną datowany jest na IX-X w. Pierwsza wzmianka z 1124 r. dotyczy misji chrystianizacyjnej św. Ottona z Bambergu. Prawa miejskie magdeburskie nadane w 1253 r. przez księcia pomorskiego Barnima I, w 1292 r. zostały zmienione na prawa lubeckie. W XIV-XV w. powstały miejskie obwarowania kamienno-ceglane z bramami: Pyrzycką, Świętojańską, Wałową, Młyńską. Podstawą rozwoju miasta było kupiectwo, głównie handel pszenicą pyrzycką, spławianą rzeką do Inoujścia. Od poł. XIV w. miasto było członkiem Hanzy, jednym z bogatszych miast Pomorza.

W wyniku wojny trzydziestoletniej Stargard został włączony do Brandenburgii. W 1701 r. stał się częścią Królestwa Pruskiego. Konflikty zbrojne XVIII-XIX w. to czas regresu, po 1815 r. nastąpiła stabilizacja, rozwój gospodarczy i urbanistyczny. W 1846 r. uruchomiono linię kolejową do Szczecina, później do Poznania, Koszalina, Kostrzyna – Stargard stał się ważnym węzłem kolejowym. Do czasu I wojny powstały m.in. gazowania (1856), elektrownia (1890), wodociągi (1897), warsztaty naprawcze kolei, fabryka papy i in. Wybudowano wiele gmachów publicznych – szkół, szpitali, urzędów oraz domów mieszkalnych. Liczba ludności zwiększyła się do 26 tys. Rozbudowały się przedmieścia, w tym położone na pn. i zach. od murów starego miasta.

W 1889 r. Gustaw Karow kupił od rodziny von Geibler młyn wodny na Inie, przy Carlstrasse (ob. ul. Okrzei), usytuowany nieopodal Bramy Młyńskiej (*Mühlentor*), zw. Wodną, w miejscu historycznie związanym z młynarstwem. Ten tzw. Stary Młyn wyposażony został w turbiny Voith (1902r.); stopniowo wznoszono nowe budynki towarzyszące – np. magazyny-elewatory ok. 1907 r. W l. 1921-1922, po pożarze, na fundamentach starego młyna zbudowano tzw. Wielki Młyn, wyposażony (dodatkowo) w napęd parowy, zastąpiony w l. 30. XX w. elektrycznym.

c.d. zał.1

Orientacja

Stargard (do 1945 niem. *Stargard an der Ihna*) – siedziba gminy i powiatu stargardzkiego, miasto położone w środkowo-zachodniej części województwa zachodniopomorskiego, na Równinie Stargardzko-Pyrzyckiej, nad rzeką Iną, w odległości ok. 7 km na wschód od jeziora Miedwie i 37 km od Szczecina. Przedmiotowa nieruchomość magazynu zbożowego znajduje się na północ od murów starego miasta, przy ulicy Okrzei o przebiegu pn-pd., na odcinku między ul. J. Kochanowskiego i ul. B. Limanowskiego, w jej pierzei wschodniej. Wzdłuż ulicy i rzeki Iny (ramię miejskie) przebiegała linia kolei wąskotorowej i usytuowany był dworzec kolejowy – torowisko jest miejscami zachowane. Rzeka w tej części miasta od młyna została skanalizowana podziemnym kanałem. W sąsiedztwie zlokalizowane są budynki usługowe i przemysłowe – tereny dawnej gazowni i poczty - oraz domy mieszkalne.

Sytuacja

Posesja o wydłużonym zarysie zbliżonym do prostokątnego, o powierzchni 1323,35 m² (łącznie z sąsiednią nr 240 -2934 m²). Teren płaski. Od południa sąsiaduje z odrębną działką ewidencyjną zabudowaną wielorodzinnym, wolnostojącym domem mieszkalnym, od wschodu z działką niezabudowaną. Przedmiotowa działka jest zabudowana przedmiotowym budynkiem magazynu-kasarni, i dobudowanym od północnego szczytu współczesnym budynkiem produkcyjno-socjalnym oraz niewielkim blaszanym obiektem gospodarczym, tymczasowym, dostawionym przy szczycie południowym. Widoczne na historycznych mapach torowisko kolei wąskotorowej, przebiegające za budynkiem, wzdłuż ściany wschodniej, zachowane jest fragmentarycznie (tory zezłomowane). Wjazd na posesję z ulicy Okrzei, poprzez dwie bramy dwuskrzydłowe; wejście z ulicy poprzez furtkę w ogrodzeniu. Ogrodzenie z siatki metalowej w ramach stalowych, na słupkach metalowych w betonowym cokole.

Budynek usytuowany w przedniej części działki, odsunięty ok. 4 m od linii rozgraniczającej z ulicą, jest rozplanowany na wydłużonym prostokątnym rzucie. Wzdłuż ścian długich – przy fasadzie i ścianie tylnej - znajdują się rampy. Teren wokół budynku pierwotnie utwardzony, obecnie porośnięty dziką roślinnością.

Materiał, technika, konstrukcja:

Posadowienie. Budynek wzniesiono prawdopodobnie na ceglanych ławach fundamentach. Szczegółowy sposób posadowienia nierozpoznany, z uwagi na konieczność dokonania odkrywek. Cokół murowany, licowany cegłą klinkierową, o wysokości ok. 100 cm.

Ściany. Zbudowane w konstrukcji murowej z cegły ceramicznej na zaprawie cementowo-wapiennej. Lico elewacji wymurowane z cegły klinkierowej, nietynkowane. Ściany zewnętrzne parteru o grubości 87 cm, na wyższych kondygnacjach z odsadzkami. Ściany wewnętrzne (klatki schodowej) murowane grubości 50-80 cm, ścianki działowe współczesne – 25 i 12 cm. Nadproża pierwotne w ścianach łukowe, murowane. W ścianach (np. klatki schodowej) widoczne metalowe zakończenia ankrów (kotew) w formie kolistych tarcz.

Wnętrze na wszystkich kondygnacjach podzielone jest na trzy nawy dwoma szeregami słupów stalowych, o średnicy ok. 30 cm, z głowicami żebrowymi wykonanymi z blachy stalowej. Na pobocznicy dwóch słupów zachowany jest znak producenta: *C. Wischer Stargard i. Pom.* Powierzchnie wewnętrzne ścian parteru tynkowane tynkiem gładkim cementowo - wapiennym, malowane na biało. Na wyższych kondygnacjach – mury ceglane bielone. Na klatce schodowej – lamperie olejne.

c.d. zał.1

<p>14. Kubatura</p> <p>ok. 6300 m³</p>	<p>15. Powierzchnia użytkowa</p> <p>1934 m²</p>	<p>16. Przeznaczenie pierwotne</p> <p>Magazyn zbożowy - spichlerz, kaszarnia</p>	<p>17. Użytkowanie obecne</p> <p>nieużytkowany</p>
<p>18. Stan zachowania</p> <p>Budynek historyczny, do czasu pełnienia funkcji użytkowych utrzymywany był w dobrym stanie. Został zmodernizowany we wnętrzu dla dostosowania do zmienionej funkcji z magazynowej na produkcyjną (prawdopodobnie lata 30. I XX w.), poddawany bieżącym remontom.</p> <p>W 1986 r. do północnej ściany szczytowej dobudowano nowy obiekt socjalno-produkcyjny oraz zmodernizowano instalacje i sterowanie w budynku ewidencjonowanym.</p> <p>Obecnie budynek jest nieużytkowany. Produkcja została zaprzestana w 2006 r. Aktualny stan techniczny poszczególnych elementów budynku jest różnicowany:</p> <ul style="list-style-type: none"> • Mury ścian obwodowych i wewnętrznych w stanie dobrym, częściowo przemurowane uszkodzone przy otworach w parterze. • Stropy – konstrukcja stalowa pełna, w stanie dobrym, konstrukcja drewniana miejscami zalana, przegniła, z licznymi otworami technologicznymi po zdemontowanych urządzeniach. • Więźba dachowa w części wyższej, kalenicowej - miejscami zarwana • Pokrycie dachowe niepełne, nieszczelne. • Okna częściowo pozbawione skrzydeł i szklenia • Część otworów drzwiowych zamknięta na stałe, zabezpieczona deskami i płytami. <p>Budynek zachował pierwotny kształt bryły.</p> <p>We wnętrzu zachowane są nieliczne i niekompletne maszyny i urządzenia, np. szczotkarki, łuszczarki oraz ich elementy, a także zdewastowane szafy sterownicze.</p>		<p>19. Istniejące zagrożenia, najpilniejsze postulaty konserwatorskie</p> <p>Obiekt zagrożony postępującą degradacją, głównie na skutek zniszczenia pokrycia dachowego i dostępu osób niepowołanych.</p> <p>Konieczne jest zabezpieczenie budynku przed wpływami warunków atmosferycznych – odtworzenie i naprawa więźby dachowej i pokrycia z papy, zabezpieczenie otworów okiennych.</p> <p>Pilne znalezienie nowej funkcji użytkowej dla budynku pozwoli na podjęcie docelowych działań remontowych i uchronienie go przed postępującą destrukcją. Przy adaptacji budynku należy dążyć do zachowania bryły i charakteru formy zewnętrznej oraz stalowej konstrukcji stropów.</p> <p>Obecnie obiekt znajduje się w gminnej ewidencji zabytków miasta Stargard. Brak planów zagospodarowania przestrzennego dla działki ewidencjonowanego budynku (https://stargard.e-geoportal.pl/dzialka/133318).</p> <p>Studium uwarunkowań i warunków zagospodarowania przestrzennego miasta Stargard, przyjęte uchwałą Rady Miasta Stargard nr XXXIX/418/2018 z 27.02.2018 r., wskazuje przedmiotowy budynek przy Okrzei 12 jako typowany do wpisu do rejestru zabytków.</p> <p>Tym bardziej postuluje się dalsze zachowanie obiektu, jako ważnego elementu przemysłu rolno-spożywczego historycznie ważnego dla rozwoju miasta.</p>	

20. Akta archiwalne (rodzaj akt, numer i miejsce przechowywania)

21. Uwagi

nr inv. 1884 B/2090

22. Adnotacje o inspekcjach, informacje o zmianach (daty, imiona i nazwiska wypełniających)

23. Bibliografia

Karta adresowa Gminnej Ewidencji Zabytków, Magazyn-kaszarnia, W. Witek, 2009 r.
Karta ewidencyjna zabytków architektury i budownictwa, Zespół młyński „Wielki Młyn Stargard”, L. Godzieba, 1997, archiwum WUOZ w Szczecinie
Karta ewidencyjna zabytków architektury i budownictwa, Pałac ob. MDK, L. Kozłowska, 1997, archiwum WUOZ w Szczecinie
<https://mdkstargard.wixsite.com/mdk1/willa-karowow>
<https://szukajwarchiwach.pl/65/534/0#tabZespol>

24. Opracowanie karty ewidencyjnej (autor, data i podpis)

tekst *mgr inż. arch. Aleksandra Hamberg-Federowicz – lipiec 2018 r.* *Amr*

plany, rysunki *mgr Cezary Nowakowski – lipiec 2018 r.*

fotografie *mgr inż. arch. Aleksandra Hamberg-Federowicz – lipiec 2018 r.* *Amr*

25. Źródła ikonograficzne (rodzaj, miejsce przechowywania)

www.mapy.amzp.pl
maps.mapywig.org
www.geoportal.gov.pl
<http://www.heimatkreis-stargard.de/Betriebe/Karowsche%20Muehle.htm>
<http://www.stargard.porcelanki.net>
<https://stargard.e-geoportal.pl/spis-danych-przestrzennych>
Muzeum Archeologiczno-Historyczne w Starogrdzie

KARTA PO WYPEŁNIENIU PODLEGA OCHRONIE NA PODSTAWIE PRZEPISÓW PRAWA AUTORSKIEGO

26. Załączniki

- 1 – tekst
- 2 – tekst, mapy
- 3, 4 - mapy, fotografie

1. Miejscowość	S T A R G A R D	5. Nazwa zabytku (jak w karcie), adres MAGAZYN ZBOŻOWY, KASZARNIA w zespole „Dużego Młyna” Stargard, ul. S. Okrzei 12	6. Zawartość załącznika tekst
2. Gmina	STARGARD		
3. Powiat	STARGARDZKI		
4. Województwo	zachodniopomorskie		

c.d. rubr. nr 12

W 1934 r. na miejscu wcześniejszego obiektu wybudowano silos zbożowy o pojemności 7 tys. t. Zespół młyński nosił nazwę *Getreidemuhle mit Dampfbetrieb Gustaw Karow Stargard bei Stettin*. Po Gustawie kierownictwo zakładem przejął syn Erich Karow. W latach 1924-1941 syn Ericha, Gustaw Erich Rudolf. W latach 30. XX w. nabył tzw. Mały Młyn w Stargardzie. Członkowie rodziny Karow byli lokalnym filantropami, Gustaw zajmował się opieką nad biednymi, wspierał szpitale i fundacje. W 1911 r. Erich ufundował witraż do prezbiterium kościoła Mariackiego.

Zespół Wielkiego Młyna zajmował powierzchnię 65.986 m². Układ przestrzenny składał się z części rezydencjonalnej rodziny właściciela, położonej tuż za murami miasta i części gospodarczej, położonej dalej na północ. Willa wraz z ogrodem i parkiem zajmowała obszar dawnej fosy zespołu fortyfikacyjnego miasta, położony na zachód od Bramy Młyńskiej (Portowej). Część gospodarczą tworzył kompleks główny, z budynkami rozmieszczonymi wokół wielkiego podwórza, m.in.: młyn, silos, elewator, spichlerze, magazyny wyrobów gotowych, obiekty gospodarcze i budynek biurowo-administracyjny oraz oddalony przedmiotowy spichlerz-kaszarnia. Działka z budynkiem spichlerza znajduje się w oddaleniu ok. 150 m od kompleksu głównego, w sąsiednim kwartale zabudowy oddzielonym ulicą Kochanowskiego, co może świadczyć o późniejszym dołączeniu tej nieruchomości do zespołu. Główne obiekty młyńskie rozlokowane były wzdłuż lny (jej zachodniego ramienia „miejskiego”), skanalizowanego i przeniesionego pod ziemię w obrębie zespołu przed 1945 r.. Czas wykonania robót hydrologicznych – nieustalony, na mapie Stargardu z 1923 r. przedstawiono nurt jako powierzchniowy. Między budynkami młyńskimi a rzeką poprowadzona została bocznica kolei wąskotorowej. Wielki Młyn w Stargardzie był określany jako największy na Pomorzu i najlepiej wyposażony w nowoczesne urządzenia. W 1945 r. zdolność przemiału młyna wynosiła ok. 110 t zboża na dobę.

W 1945 r. młyn zajęły wojska radzieckie, w październiku przejęły polskie władze i uruchomiono jako Wielki Młyn nr 3. W 1946 r. powstały Zakłady Zbożowe w Szczecinie, które przejęły młyny z terenu województwa. Przedsiębiorstwo wielokrotnie zmieniało nazwę i formę działania, m.in. jako Polskie Zakłady Zbożowe Okręg w Szczecinie, Wojewódzkie Zjednoczenie Przemysłu Zbożowo-Młynarskiego "PZZ" z oddziałami terenowymi, m.in. w Stargardzie Szcz. Zakłady zajmowały się kontraktacją, skupem i obrotem zbożem i ziarnami. W latach 1970-1990 przedmiotowy zespół młyński należał do państwowych Zakładów Zbożowych Zespół Spichrzy i Młynów w Stargardzie Szczecińskim. W 1991 r. wyodrębniło się Przedsiębiorstwo Przemysłu Zbożowo-Młynarskiego w Stargardzie Szczecińskim. Po jego upadku w 1995 r. zakłady przejęła firma Elektrim, zakładając spółkę „Elstar”. W wyniku jej likwidacji zespół kupiła od syndyka firma Al-Samer sp. z o.o. z Drawska Pom.

W latach powojennych stopniowo wprowadzano zmiany. M.in. całkowicie zlikwidowano napęd wodny, budowano nowe obiekty, czasem na miejscu starszych. W I. 70. XX w. prowadzono dużą inwestycję modernizacji młyna i budowy żelbetowego spichlerza (m.in. projekt technologii z 1975 r. - Cukroprojekt w Warszawie, Zespół Pracowni w Gdańsku). W latach 90. XX w. rozebrano wewnętrzną linię kolejki wąskotorowej.

Willi właścicieli młyna (nazywana pałacem) po 1945 r. została znacjonalizowana. Do lat 60. należała do zakładów młynarskich, w 1963 stała się siedzibą Domu Kultury dla Dzieci i Młodzieży, dziś Młodzieżowego Domu Kultury. Zlikwidowano towarzyszący willi ogród i park – ob. to teren Parku Bolesława Chrobrego. Willa uważana jest za największy, najpiękniejszy i najbardziej okazały rezydencjonalny obiekt Stargardu. W 2014 r. została poddana kompleksowym pracom renowacyjnym.

Ewidencjonowany magazyn zbożowy - kaszarnia (na karcie założenia: spichlerz nr 8) to obiekt powstały na początku XX w., prawdopodobnie w tym samym czasie co budowa elewatora (na karcie założenia: nr 6) przy młynie, określanego jako obecnie najstarszy zachowany obiekt, datowany na 1907 r. Oba budynki uwidocznione są na mapie Stargardu z 1907 r. Brak informacji o budowniczych spichlerza (magazynu-kaszarni). Analiza dostępnych źródeł i układu wnętrza sugeruje, że pierwotnie był to spichlerz podłogowy kopcowy, prawdopodobnie z systemem transportowym ziarna w części południowej bez otworów okiennych (być może także silosami). Pierwotnie służył do tymczasowego przechowywania zboża na potrzeby przemiału we młynie, prawdopodobnie z możliwością wstępnej obróbki – np. ważenia, suszenia. Sąsiadujący z nim obecnie budynek (na karcie założenia: spichlerz nr 9) jest obiektem współczesnym, o funkcji produkcyjno-socjalnej, wybudowanym prawdopodobnie w 1986 r. (wg informacji obecnego właściciela). Posadowiony został na miejscu wcześniejszej budowli, uwidocznionej na mapach. Jest mniejszy w skali, ma inną konstrukcję i rozkład funkcjonalny – t.j. 3. kondygnacje nadziemne, żelbetową konstrukcję stropów i słupów, wyposażony jest w windę towarową i współczesne maszyny m.in. do konfekcjonowania kasz. Stoi na wyodrębnionej działce nr 240 obr. 3.

c.d. rubr. nr 12

Oba budynki (nr 8 i 9) zostały funkcjonalnie powiązane i wewnętrznie skomunikowane poprzez otwór drzwiowy w ścianie szczytowej.

Brak jednoznacznych informacji o czasie, w którym nastąpiła zmiana funkcji spichlerza zbożowego z magazynowej na produkcyjną. Na planie miasta z 1923 r. obiekt opisano jako „Kornsilos”, z numerem 12 przy *Carl-Strasse*, dobudowany mniejszy budynek ma numer 12a. Być może zmiana funkcji nastąpiła w latach 30. XX w., o czym mogą świadczyć niektóre urządzenia do produkcji kasz zachowane we wnętrzu, pochodzące z tego okresu. Wówczas musiała być wykonana niezbędna instalacja zasilająca. Modernizację instalacji elektrycznej wykonano w latach 80. XX w., po wybudowaniu nowej części produkcyjnej po stronie północnej, przebudowując w tym celu część pomieszczeń na parterze w starym magazynie (część południowa), na ustawienie szaf sterowniczych. Do pocz. XXI w. wytwarzano w budynku różne rodzaje kasz (m.in. jęczmiennych różnych grubości) i płatków zbożowych, działał także młyn żytni. Do obsługi towarowej używana była kolej wąskotorowa, z bocznicą kolejową do kaszarni i młyna.

Zachowała się tablica informacyjna budynku, sprzed jego prywatyzacji: *Wojewódzkie Przedsiębiorstwo Przemysłu Zbożowo-Młynarskiego „PZZ” Kaszarnia nr 20 w Stargardzie*. Wraz z upadkiem firmy Elstar w budynku zaprzestano produkcji kasz. Oba obiekty – stary i nowy - przejęte przez nowego właściciela w 2006 r. bez kompletnego wyposażenia technologicznego, pozostały nieużytkowane. Nadal są niezagospodarowane i następuje ich stopniowa dewastacja. Obecnie obiekt wystawiony jest na sprzedaż.

Budynek magazynu zbożowego-kaszarni to murowany obiekt wielkokubaturowy, 5. kondygnacyjny z poddaszem, niepodpiwniczony, nakryty dachem dwuspadowym uskokowym z szerokimi okapami, o elewacjach klinkierowych zakomponowanych przez regularny rytm okien i uproszczone ceglane detale w formie lizen, gzymsów i fryzów. Funkcjonalnie powiązany z zespołem Dużego Młyna, gdzie początkowo pełnił funkcję dodatkowego spichlerza, po przebudowie wnętrza - kaszarni. Jest przykładem wielkokubaturowego, miejskiego magazynu zbożowego z początku XX wieku, o architekturze właściwej budownictwu przemysłowemu przełomu wieków, związanego z historycznie ważnym dla miasta Stargard, przemysłem młynarskim.

Informacje szczegółowe zawarte w karcie dotyczą tylko starszego budynku spichlerza - kaszarni, o ścianach murowanych z cegły klinkierowej.

c.d. rubr. nr 13

Stropy. Strop nad parterem o konstrukcji mieszanej – belkowy drewniany na belkach stalowych, wsparty na murowanych ścianach i podciągach z belek stalowych dwuteowych. Drewniane belki miejscami uzupełnione wymianami i wzmocnione zastrzałami, adekwatnie do wymogów urządzeń technologicznych (np. umiejscowienia lejów zasypowych). Stropy pozostałych kondygnacji drewniane belkowe nagie na belkach stalowych dwuteowych wys. ok. 30 cm., wsparte na murach i stalowych słupach. Belki i deski sufitów malowane na biało.

Podłogi. W obrębie przyziemia posadzki cementowe, miejscami wyłożone wykładziną pcv (linoleum). Na wyższych kondygnacjach podłogi deskowe białe, stanowiące powałę stropu. W drewnianym poszyciu podłóg wycięte liczne otwory technologiczne.

Okna. W obrębie parteru okna zróżnicowane - drewniane i metalowe, na wyższych kondygnacjach metalowe, typu przemysłowego, wielokwaterowe, typologicznie jednorodne, górą zamknięte łukiem odcinkowym. Zamknięte kratami. Okna drewniane – w parterze elewacji fasadowej występują duże okna podwójne dzielone ślaniem, w dolnej i górnej części trójskrzydłowe; w elewacji tylnej - mniejsze okna dwuskrzydłowe, prostokątne (wtórne). Stolarka malowana olejno na biało.

Okna metalowe - pojedyncze, dwupodziałowe - w dolnej części dwuskrzydłowe rozwierane z krzyżem okiennym, w górnej jednoskrzydłowe uchylne. Skrzydła dzielone pionowymi i poziomymi szczeblinami na 6 i 8 (górne) pól, zamykane na zakrętki. W elewacji tylnej, w osi skrajnej okna mają funkcje ewakuacyjne, wychodzą na małe balkony połączone drabinami. Szklenie szkłem białym gładkim na kit.

Drzwi. Zewnętrzne drzwi główne w ścianie zachodniej z nadświetłem – dwie sztuki wrót drewnianych z zewnątrz obitych blachą, każde prostokątne, dwuskrzydłowe symetryczne o konstrukcji ramowo-płycinowej, malowane olejno. Nad skrzydłami nadświetle w ramach metalowych, zamknięte górą łukiem odcinkowym, dzielone szczeblinami na prostokątne pola. Analogiczne wrota w ścianie wschodniej (3 sztuki), otwierające się w kierunku dawnej linii kolejowej. Pozostałe drzwi pomocnicze – jednoskrzydłowe, wtórnie obite płytami i deskami.

Drzwi wewnętrzne na klatce schodowej pełne, stalowe, zamknięte łukiem, w metalowych ościeżach. Malowane olejno w kolorze szarym. Drzwi w otworze łączącym

przedmiotowy budynek stary i dobudowany nowy – stalowe.

Więźba dachowa. Dach płaski, dwuspadowy, z wyniesioną częścią środkową wzdłuż kalenicy i położonymi niżej dwoma połaciami pulpitemi. Więźba drewniana typu krokwiowo-płatwiowego z dwoma ścianami stolcowymi, oparta na drewnianych ścianach kolankowych. Słupy z mieczami umieszczonymi w dwóch płaszczyznach, więźby główne spięte kleszczami. Środkowa część podwyższona dla celów technologicznych (umieszczenie niskiej kondygnacji z pomostami do obsługi umieszczonymi nad urządzeniami). Krokwie wysunięte poza lico ścian, snycersko opracowane, tworzą głębokie okapy. c.d. zał. nr 2

1. Miejscowość	S T A R G A R D	5. Nazwa zabytku (jak w karcie), adres MAGAZYN ZBOŻOWY, KASZARNIA w zespole „Dużego Młyna” Stargard, ul. S. Okrzei 12	6. Zawartość załącznika tekst, mapy
2. Gmina	STARGARD		
3. Powiat	STARGARDZKI		
4. Województwo	zachodniopomorskie		

c.d. rubr. nr 13

Pokrycie. Pokrycie dachowe z papy asfaltowej na deskowaniu. Dach wyposażony w instalację odwadniającą- rynny wiszące i rury spustowe.

Kominy. Ponad dachem umieszczone są metalowe wywietrzniki.

Schody. Schody główne wewnętrzne dwubiegowe z podestami, umieszczone w klatce schodowej. Konstrukcja betonowa, stopnie wyłożone blachą stalową ryflowaną. Zaopatrzone w metalową balustradę z rurowym pochwytym. Schody na najwyższą kondygnację poddasza drewniane, policzkowe, dwubiegowe zabiegowe, otwarte, z deskową balustradą. Zewnętrzne schody przed wejściem głównym - betonowe, proste, z metalową balustradą.

Na zewnątrz, wzdłuż budynku przed wrotami znajdują się betonowe rampy.

R z u t

Obiekt rozplanowany jest na prostokątnym rzucie o wymiarach 12,70 m x 33,00 m, zorientowanego w przybliżeniu na osi pn-pd. Zasadniczy rozkład pomieszczeń odpowiada pierwotnemu, poza częścią zaplecza gospodarczo-technicznego w części południowej parteru. Do północnej ściany przylega dobudowany, współczesny budynek, powiązany funkcjonalnie z ewidencjonowanym budynkiem spichlerza.

Wejścia główne dla dostaw (2 sztuki) – wrota gospodarcze - znajdują się w fasadzie, w ścianie długiej zachodniej i poprzedzone są rampą. W przeciwległej ścianie długiej – analogiczne wrota w kierunku boczniczy kolejowej. Wejście główne dla obsługi - wspólne dla obu budynków - znajduje się w fasadzie nowego budynku, poprzedzone zewnętrznymi schodami. Komunikacja wewnętrzna zorganizowana jest przez korytarz w nowym budynku, doprowadzający do przejścia do „starego” budynku. Wewnętrzna klatka schodowa znajduje się przy długiej ścianie wschodniej, w miejscu ok. 2/3 jej długości, wydzielając dwa główne wnętrza, z dwoma rzędami stalowych słupów. W parterze w obszernej hali głównej znajdują się cztery pary słupów (4 x 2) rozstawionych co ok. 3,7 m, w drugiej części trzy pary (3 x 2). W części przyszczytowej południowej wydzielone są niewielkie pomieszczenia gospodarczo-techniczne, m.in. rozdzielnia elektryczna.

Układ kolejnych kondygnacji, w tym rozkład słupów, powtarza rozkład parteru.

B r y ł a

Budynek ma formę prostopadłościanu o wysokości 5 kondygnacji, na cokole, z poddaszem, przekrytego dachem płaskim dwuspadowym symetrycznym, z wyniesioną częścią środkową - wzdłuż kalenicy - i niższymi dwoma połaciami pulpitowymi. Okapy połaci dachowych są wydatnie wysunięte - ok. 50 cm - poza lico ścian. Wysokość pomieszczeń parteru wynosi ok. 400 cm, wyższych kondygnacji 280 cm.

E l e w a c j e

Elewacje o regularnych podziałach, licowane cegłą klinkierową starannie spoinowaną. Kompozycja wszystkich elewacji spójna, z wyraźnie wyodrębnioną partią parteru oddzieloną uskokowym gzymsem. W przyziemiu czytelne przemurowania i zamurowania części otworów. Górne partie ścian akcentowane rytmem lizen wydzielających osiem pól w ścianach długich i trzy w ścianach szczytowych. W poziomie stropów części południowej, na lizenach widoczne stalowe tarcze ściągów. Poza parterem ściany długie pięcioosiowe - pozostałe trzy pola przy ścianie szczytowej południowej bezotworowe, ściana szczytowa południowa – także bez otworów okiennych, poza ostatnią kondygnacją poddasza. Wszystkie otwory okienne kondygnacji 2-5 są jednakowe, w kondygnacji poddasza – niższe. Pod okapem, w osi kalenicy – jedno okno okrągłe. Partia zwieńczenia murów, w tym ścian szczytowych wyniesionych ponad połacie dachowe, zaakcentowana gzymsem w formie pasa wysuniętego muru. Ściany długie osłonięte okapami; końcówki krokwi są dekoracyjnie wycięte. Wzdłuż ścian długich występują rampy załadownicze.

Opracowanie załącznika: *mgr inż. arch. Aleksandra Hamberg-Federowicz – 07.2018 r.*

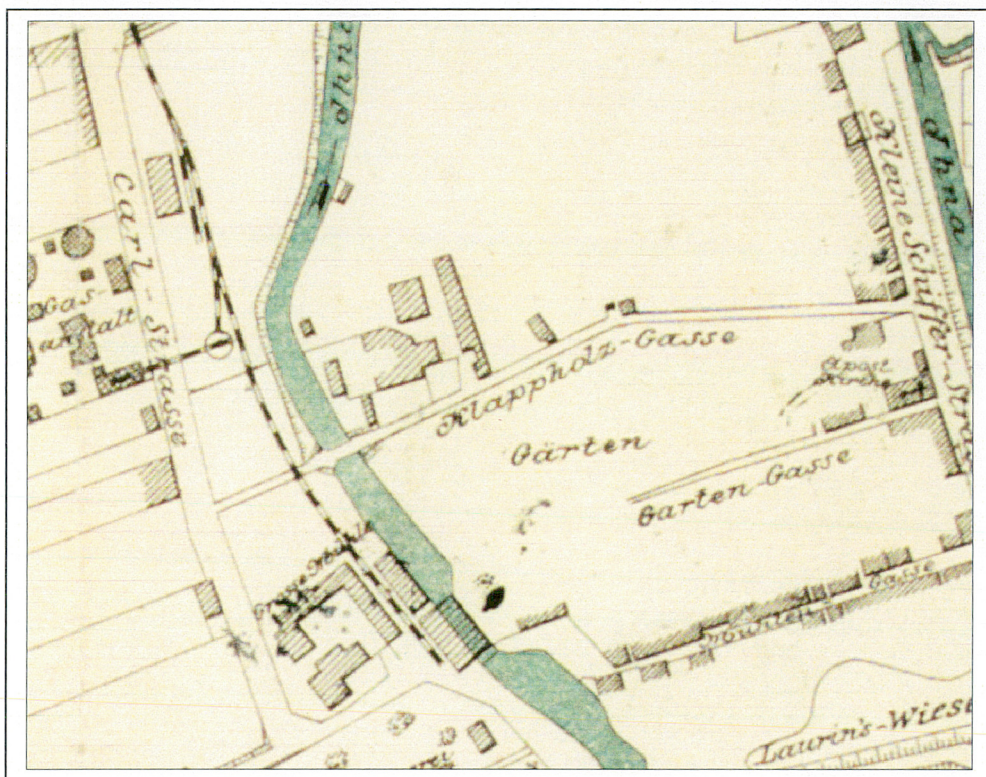
(data i podpis)

Instalacje

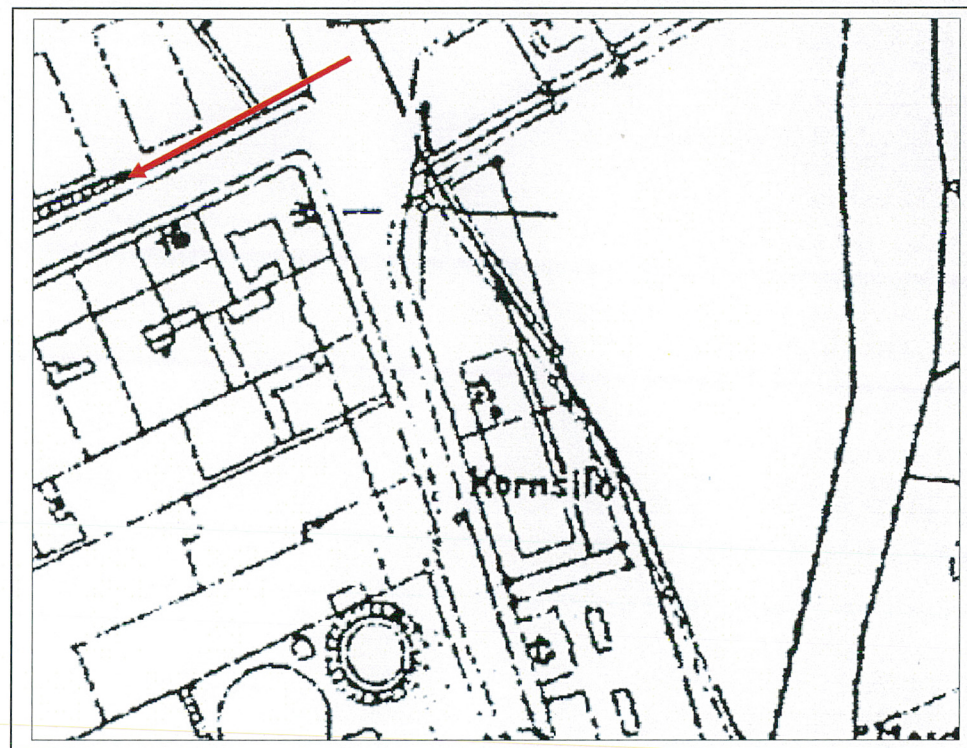
Budynek obecnie nie jest podłączony do żadnych instalacji i sieci zewnętrznych. We wnętrzu zachowane są pozostałości wyposażenia instalacyjnego elektrycznego, z szafami sterowniczymi w parterze i elementami instalacji oświetleniowej. Większość elementów jest zdemontowana i zdewastowana. Na elewacji wschodniej zachowany jest fragment zasilającej instalacji grzewczej – energia dostarczana była z głównego zespołu młyńskiego.

Wyposażenie

Budynek wyposażony był w maszyny niezbędne w pracy kaszarni. Obecnie zachowały się nieliczne i niekompletne maszyny i urządzenia, np. szczotkarki, łuszcarki oraz ich elementy, a także zdewastowane szafy sterownicze. Na III kondygnacji zachowana jest waga podłogowa (druga analogiczna zachowana w nowym budynku – z zachowaną tabliczką znamionową: 500 kg, E. Krantz, Stargard i. Pom.)

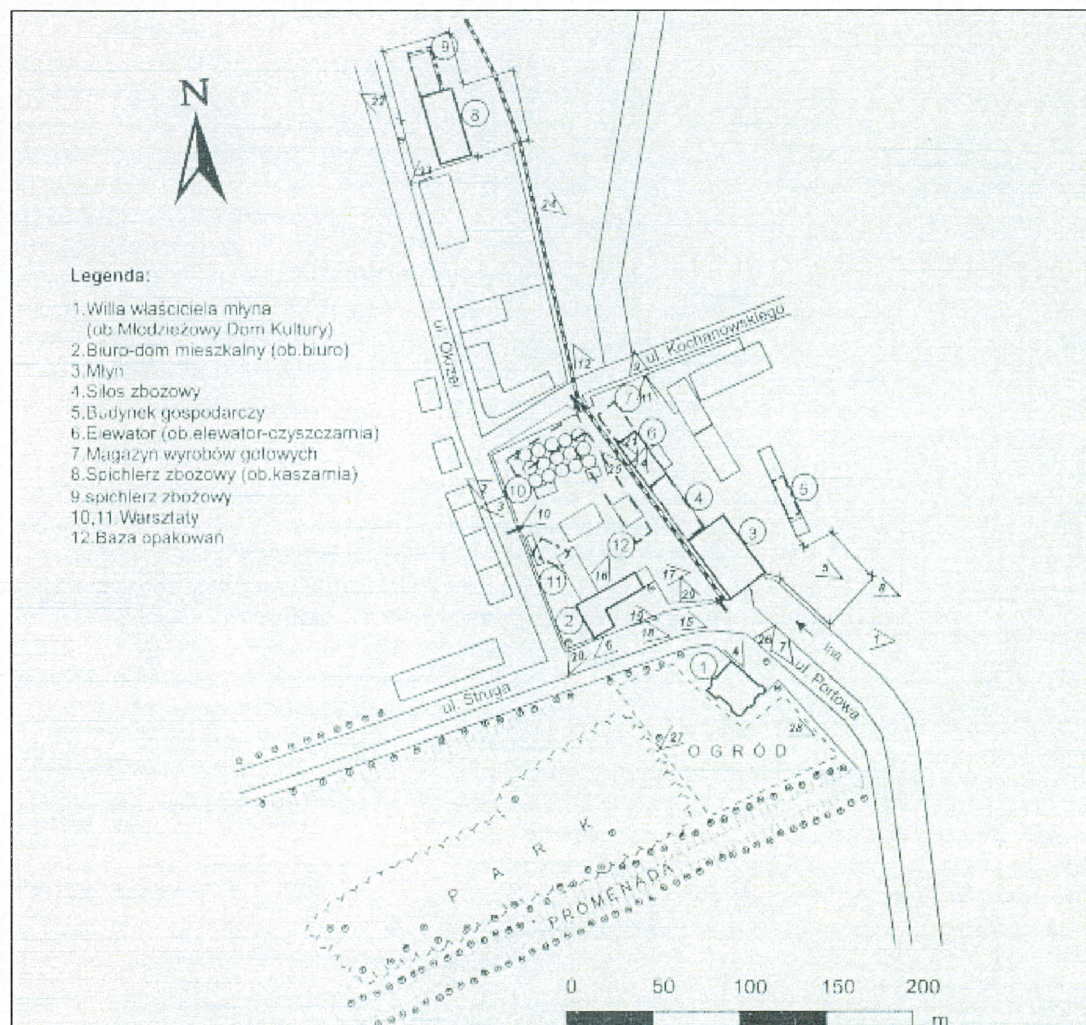


Il. 4. Plan miasta Stargard – 1907 r.(fragment)



il. 5. Plan miasta Stargard – 1923 r.(fragment)

1. Miejscowość	S T A R G R D	5. Nazwa zabytku (jak w karcie), adres	6. Zawartość załącznika
2. Gmina	STARGARD	BUDYNEK MAGAZYNOWY, kaszarnia w zespole Dużego Młyna Stargard, ul. S. Okrzei 12	spis fotografii, plany
3. Powiat	stargardzki		
4. Województwo	zachodniopomorskie		



il. 6. Plan sytuacyjny zespołu Dużego Młyna
(wg Karty ewidencyjnej zabytku
nieruchomego, L. Godzieba 1997



il.7. Zespół Dużego Młyna,
1922

Spis ilustracji:

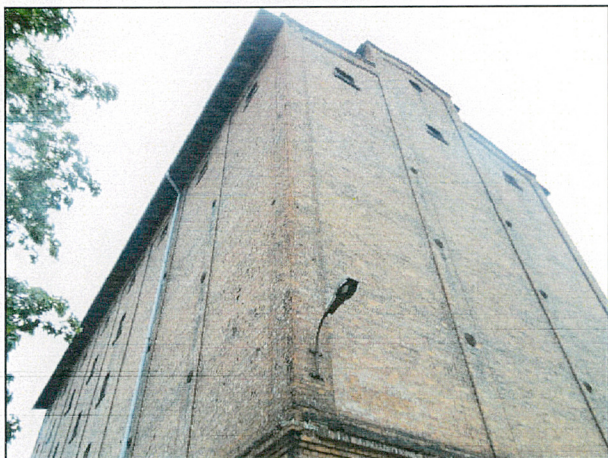
1. Rzut parteru
2. Plan orientacyjny
3. Plan sytuacyjny – www.geoportal.gov.pl, ortofotomapa i kataster
4. Plan miasta Stargard – 1907 r.(fragment)
5. Plan miasta Stargard – 1923 r.(fragment)
6. Plan sytuacyjny zespołu Dużego Młyna (wg Karty ewidencyjnej zabytku nieruchomego, L. Godzieba 1997)
7. Wielki Młyn Gustava Karowa na starym obrazie olejnym ok. 1922, w zbiorach Muzeum w Stargardzie

Spis fotografii:

1. Widok magazynu zbożowego/kaszarni z ul. Okrzei (od południa)
2. Widok naroża ścian południowej i zachodniej – ponad parterem
3. Widok fragmentu ściany wschodniej – tylnej
4. Widok magazynu zbożowego/kaszarni z ul. Okrzei (od północy), z nowym budynkiem socjalno-produkcyjnym
5. Ściana parteru w fasadzie
6. Okno parteru w fasadzie
7. Szczyt północny
8. Fragment fasady (ściany zachodniej) – ponad parterem
9. Przyziemie elewacji tylnej
10. Przyziemie elewacji szczytowej południowej
11. Okno części nadziemnej
12. Okap przewyższenia dachu
13. Drzwi główne magazynowe – w fasadzie
14. Wnętrze pomieszczenia głównego parteru
15. Wnętrze pomieszczenia głównego I piętra
16. Wnętrze kondygnacji powyżej I piętra
17. Strop parteru
18. Wnętrze poddasza – pod kalenicą
19. Wnętrze poddasza, część niższa
20. Okno nadziemne – widok od wnętrza
21. Klatka schodowa – parter
22. Pobocznica słupa stalowego – parter
23. Wyposażenie –wbudowana waga podłogowa
24. Wyposażenie – czyszczarka
25. Wnętrze poddasza

Opracowanie załącznika: mgr inż. arch. Aleksandra Hamberg-Federowicz – 07.2018 r.
(data i podpis)

1. Miejscowość	S T A R G R D	5. Nazwa zabytku (jak w karcie), adres BUDYNEK MAGAZYNOWY, KASZARNIA w zespole Dużego Młyna Stargard, ul. S. Okrzei 12	6. Zawartość załącznika fotografie
2. Gmina	STARGARD		
3. Powiat	stargardzki		
4. Województwo	zachodniopomorskie		



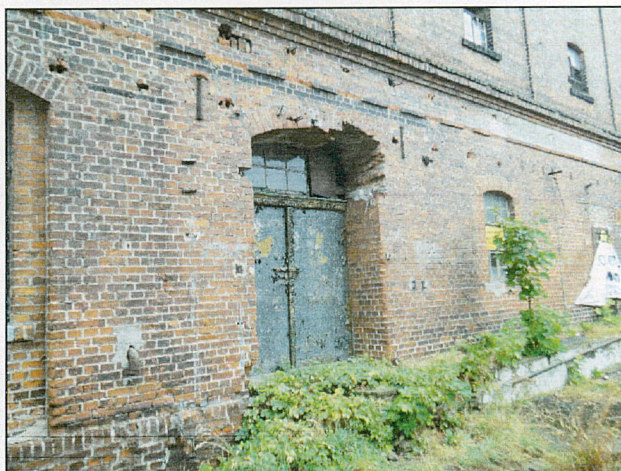
2.



3.



4.



5.



6.



7.



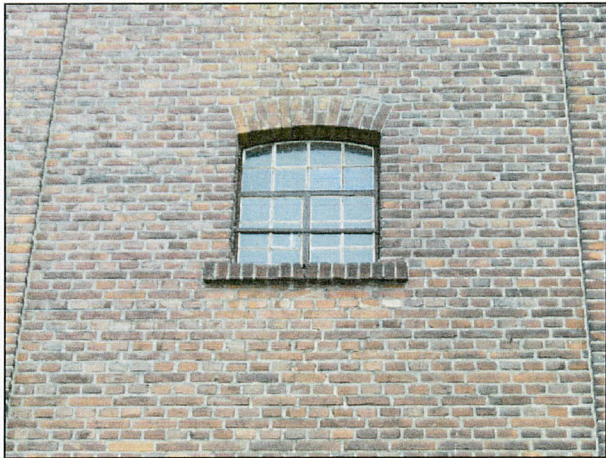
8.



9.



10.



11.



12.



13.

1. Miejscowość	S T A R G R D	5. Nazwa zabytku (jak w karcie), adres BUDYNEK MAGAZYNOWY, KASZARNIA w zespole Dużego Młyna Stargard, ul. S. Okrzei 12	6. Zawartość załącznika fotografie
2. Gmina	STARGARD		
3. Powiat	stargardzki		
4. Województwo	zachodniopomorskie		



14.



15.



16.



17.



18.



19.

Opracowanie załącznika: mgr inż. arch. Aleksandra Hamberg-Federowicz – 07.2018 r.
(data i podpis)



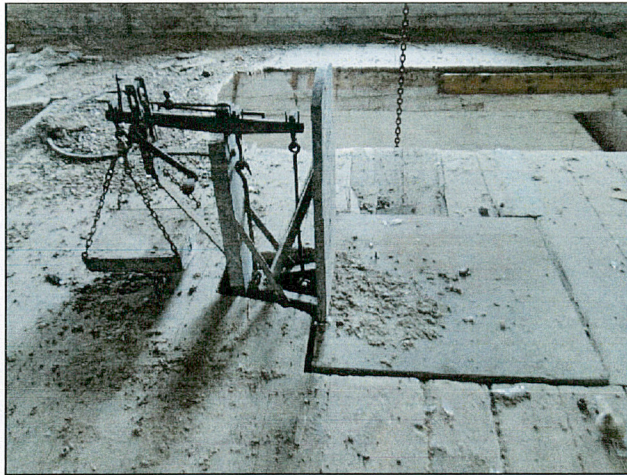
20.



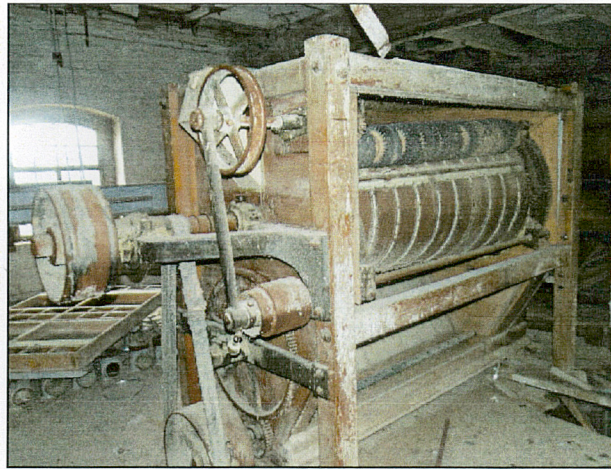
21.



22.



23.



24.



25.