

OŚRODEK DOKUMENTACJI  
ZABYTEKÓW W WARSZAWIE

KARTA EWIDENCYJNA ZABYTEKÓW  
ARCHITEKTURY I BUDOWNICTWA

A B C D E F G H I J K L M N O P R S T U V W X Y Z

Nr ZACHODNIO-  
POMORSKIE

6811

1. Obiekt

Kamienica

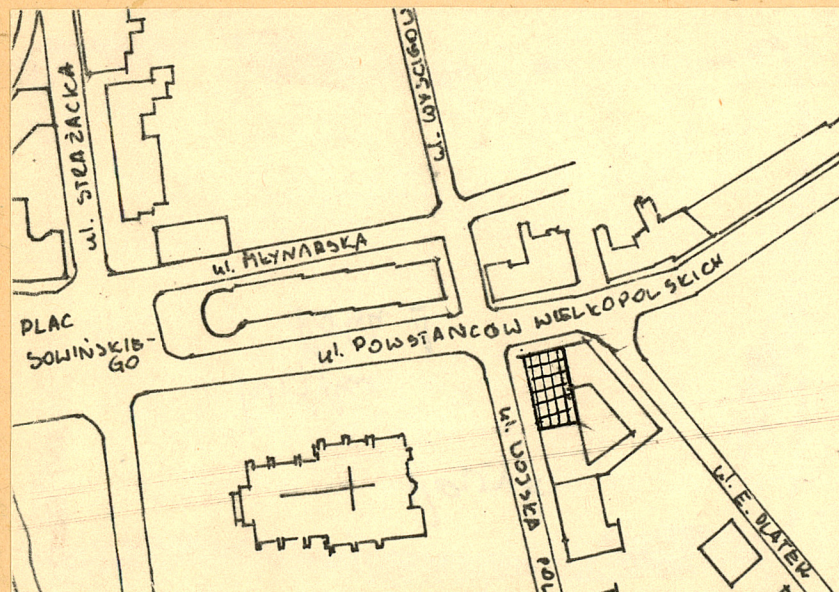
2. Czas powstania

ok. 1915r.

3. Miejscowość

Szczecinek

11. Zdjęcia, plan sytuacyjny, rzuty



1.

4. Adres  
ul. Wojska Polskiego 1

nr hipoteczny .....

5. Przynależność administracyjna

województwo Koszalin

gmina Szczecinek pow. SZCZECINEK

6. Poprzednie nazwy miejscowości

Neustettin

7. Przynależność administracyjna  
przed 1.VI.1975 r.

województwo Koszalin

powiat Szczecinek

8. Właściciel i jego adres  
Przedsiębiorstwo Gospodarki  
Komunalnej i Mieszkaniowej  
Szczecinek  
ul. W. Cieślaka 6

9. Użytkownik i jego adres  
Szot F, Okulewicz R, Wiśka T,  
Szczepkowski T, Misztal Z,  
Umiński Z, Trojanek M, Kułak Z,  
Usik Z.

10. Rejestr zabytków

Nr ..... data .....

autor zdjęć Salomończyk  
data wykonania 08.1984  
miejsce przechowywania BDZ Koszalin

2.





12. Autorzy, historia obiektu, określenie stylu.

Autorzy projektu nieznani. Budynek wybudowany w stylu eklektycznym z przewagą elementów secesyjnych w wystroju elewacji i wnętrza.

13. Opis (sytuacja, materiał i konstrukcja, rzut, bryła, elewacje, dach, wnętrze, wyposażenie, instalacje)

Budynek usytuowany we wschodniej pierzei ulicy Wojska Polskiego, w zabudowie półzwartej, jako narożny ulic Wojska Polskiego i Powstańców Wielkopolskich, kalenicą główną równoległą do osi ulicy.

Fundamenty budynku wykonane z cegły ceramicznej pełnej na zaprawie cem-wap. Ściany piwnic, ściany nośne wykonane z cegły ceramicznej pełnej na zaprawie cem-wap. Ściany wewnętrzne i działowe o konstrukcji ryglowej z wypełnieniem fach cegłą ceramiczną pełną na zaprawie cem-wap i częściowo z cegły ceramicznej pełnej na zaprawie cem-wap. Na poddaszu ścianka stolcowa.

Strop nad piwnicami ceramiczny na dźwigarach stalowych - odcinkowy. Pozostałe stropy międzykondygnacyjne drewniane o konstrukcji belkowej, ocieplone zasypką stropową na ślepym pułapie z podsufitką na trzcinie.

Wieżba dachowa drewniana o konstrukcji stolcowej z jednym stolcem leżącym.

Dach wielospadkowy o różnych kątach nachylenia połaci pokryty dachówką cementową zakładkową.

W piwnicach posadzki cementowe, w sieni wejściowej posadzka z płytek cementowych i podłoga biała. W pomieszczeniach mieszkalnych podłogi białe pokryte częściowo wykładzinami podłogowymi. Na strychu podłogi białe.

Schody do piwnicy drewniane drabiniaste jednobiegowe. Na korynację prowadzą schody drewniane policzkowe dwubiegowe powrotne ze stopniami nakładanymi z drewnianą ażurową balustradą. Na strych prowadzą schody drewniane policzkowe jednobiegowe zabudowane.

Drzwi wejściowe drewniane ramowo-płycinowe dwuskrzydłowe tępe na zawiasach czopowych z dekoracyjnie profilowanymi ramami, z wielokwaterowym nadświetlem zamkniętym od góry łukiem ostrym. Drzwi z klatki schodowej do mieszkań drewniane ramowo-płycinowe dwuskrzydłowe tępe na zawiasach czopowych z przeszklonymi płycinami górnymi, z prostokątnym zamkniętym od góry łukiem odcinkowym wielokwaterowym nadświetlem. Pozostałe drzwi drewniane ramowo-płycinowe jednoskrzydłowe tępe na zawiasach czopowych, drzwi płytowe. W piwnicy drzwi deskowe.

Okna w klatce schodowej drewniane krosnowe dwupoziomowe 15 kwaterowe. W elewacji zachodniej w poziomie I kondygnacji w 1 i 2 osi od strony północnej okna drewniane skrzynkowe weneckie dwudzielne dwupoziomowe 6 skrzydłowe, pozostałe okna jednodzielnne dwupoziomowe 4 skrzydłowe 16 kwaterowe z dekoracyjnie profilowanymi listwami przymykowymi, ślemieniami i słupkami. W poziomie II kondygnacji w osiach skrajnych okna skrzynkowe jednodzielnne dwupoziomowe czteroskrzydłowe 12 kwaterowe, w 3 i 5 osi okna z drzwiami balkonowymi trzydzielnne dwupoziomowe 5 skrzydłowe 15 kwaterowe z dekoracyjnie profilowanymi słupkami i ślemieniami, w osi centralnej okno weneckie skrzynkowe dwudzielne dwupoziomowe 6 skrzydłowe 18 kwaterowe. W poziomie poddasza okna skrzynkowe dwudzielne 4 kwaterowe. Okna w elewacji północnej w poziomie I kondygnacji w 1 osi od strony wschodniej okno skrzynkowe jednodzielnne dwupoziomowe 12 kwaterowe z dekoracyjnie profilowaną listwą przymykową, ślemieniem i słupkiem, dalszy ciąg opisu na wkładce Nr:1



14. Kubatura	15. Powierzchnia użytkowa	16. Przeznaczenie pierwotne	17. Użytkowanie obecne
2864 m <sup>3</sup>	746 m <sup>2</sup>	mieszkalne	mieszkalne
18. Prace budowlane i konserwatorskie, ich przebieg i dokumentacja		19. Stan zachowania (fundamenty, ściany zewnętrzne ściany, wewnętrzne, sklepienia, stropy, konstrukcje dachowe, pokrycia dachu, wyposażenie i instalacje) Dostateczny, zawilgocone ściany, zalane wodą piwnice.	
20. Najpilniejsze postulaty konserwatorskie		Secesyjny piec kaflowy należy objąć ochroną konserwatorską - wpisać do rejestru zabytków ruchomych.	



21. Akta archiwalne (rodzaj akt, numer i miejsce przechowywania)

22. Bibliografia

23. Źródła ikonograficzne i fotograficzne (rodzaj, miejsce przechowania, sygnatury)

24. Uwagi różne

25. Wypełnił

J. Salomoniczyk, Z. Kocur

Imię i nazwisko

data ..... lipiec 1985 r. ....

26. Sprawdził

Imię i nazwisko

data .....

27. Załączniki

3 wkładki



1. Miejscowość <b>Szczecinek</b> ul. Wojska Polskiego 1	2. Obiekt (nazwa jak w karcie) <b>Kamienica</b>	3. Zawartość wkładki (nazwa obiektu lub materiału uzupełniającego) <b>-Dalszy ciąg opisu, rzut, zdjęcia</b>
--	--	--

Budynek założony na planie prostokąta o 2,5 traktach wzdłużnych. Od strony wschodniej znajduje się ryzalit założony na planie trójkąta zawierający klatkę schodową.

Bryła zróżnicowana kondygnacyjnie, od strony północnej, 1 i 2 oś trzykondygnacyjna, zakończona trójkątnym szczytem o dwuspadowym dachu, o kalenicy prostopadłej do kalenicy głównej. Dach wielospadowy, o różnych kątach nachylenia połąci dachowych. Bryła posadowiona na cokole.

Fasada / od strony zachodniej/ umieszczona na cokole, zróżnicowana kondygnacyjnie, / 1 i 2 oś dwukondygnacyjna, 3-7 trzykondygnacyjna/, 7 -osiowa. W przyziemiu znajdują się otwory okienne piwnic, częściowo zagłębione w ziemi i okratowane, usytuowane na osiach. Cokół lekko wysunięty przed lico ściany. Na 4 osi od strony północnej - osi głównej, w poziomie I kondygnacji umieszczony otwór drzwiowy zamknięty ostrołukowo, usytuowany w pseudoryzalicie, przebiegającym przez dwie kondygnacje. Otwór ten ujęty po bokach pilastrami, ustawionymi na cokole. Trzony pilastrów gładkie, kapitelę kostkowe o profilowanych krawędziach. Nad kapitelami umieszczone niskie postumenty. Ostrołukowe zamknięcie otworu drzwiowego - profilowane w sposób **wklęsły / przekrój 1/4-kolisty/**, obwiedzione wyrobioną w tynku bordiurą, dekorowaną stylizowanym ornamentem liściastym. Po obu stronach ostrołukowego otworu - wyrobione w tynku dekoracje o motywach roślinno-kwiatowych: nad postumentami - woluty rozwijające się w mięsiste, stylizowane liście, ujmujące kwiaty słonecznika. Po lewej stronie osi głównej, w poziomie I kondygnacji dwa otwory okienne o wykroju zbliżonym do kwadratu. Nad oknem zajmującym 1 i 2 oś elewacji zachodniej umieszczono kartusz założony na rzucie zbliżonym do trójkąta, ujęty po bokach rogami obfitości o motywach roślinno-kwiatowych. Krawędzie kartusza wolutowe, pole wypełnione półplastyczną głową kobiety, o bujnych spływających po bokach twarzy włosach. Poniżej okrągła plakietka z 3 prostymi, spływającymi ku dołowi wstęgami. W narożach górnych okna znajdują się wyrobione w tynku klince. Okno umieszczona na 3 osi w opasce z uszakami, przechodzącej ku dołowi, na wysokość ławy podokiennej. W nadprożu okna dwie proste listwy, zakończone grotami, profilowane. W części środkowej usytuowany jest raut. Po prawej stronie osi głównej znajdują się 4 otwory okienne o wykroju wydłużonego prostokąta, z oknami o zdobionych w dolnej i górnej części listwach przymykowych konsolkami w kształcie esownic. Dwa okna zajmujące 5 oś zdobione opaskami z uszakami w dolnych i górnych narożach. W nadprożu okien listwa podwójna, profilowana z rautem po środku - analogicznie do listwy nadproża 1 i 2 kondygnacji. Na osi głównej, na poziomie II kondygnacji znajduje się okno prostokątne. Po obu stronach, na osi 3 i 5 umieszczone są okna większe w stosunku do okien pozostałych kondygnacji w elewacji, o wykroju prostokąta, mieszczące drzwi balkonowe, zdobione w dolnej partii płycinami, w górnej przeszklone. Balkony założone na rzucie prostokąta, ograniczone żeliwnymi, koszowymi balustradami, zbudowanymi z prętów zdobionych motywami stylizowanych liści, łączących się z motywami geometrycznymi. Okna 1,2,6 i 7 osi na poziomie II kondygnacji wykonane w kształcie wydłużonego prostokąta, o profilowanych listwach przymykowych, zdobionych konsolkami w kształcie esownic. Okna III kondygnacji, na 3,4,5,6 i 7 osi prostokątne, mniejsze w stosunku do okien I i II kondygnacji.

Elewacja północna, przylegająca do elewacji budynku przy ulicy Emilii Plater 14, na cokole, 3-osiowa, niesymetryczna, zróżnicowana kondygnacyjnie. W przyziemiu na 1 i 2 osi / osie liczone od strony wschodniej/ umieszczone są okna piwnic. Cokół analogicznie wykonany do cokołu fasady. Część elewacji mieszcząca 1 i 2 oś wycią-

Wkładkę założył: **J. Salomonczyk** (imię, nazwisko, data) Zb. Kucur - lipiec 1985 r.  
WKZ Koszalin

verte !

Wzór ODZ 1978 r.

Miejsce przechowywania negatywów: .....



.... nięta do wysokości trzech kondygnacji, ujęta po bokach lizenami, zakończonymi schodkowo, ułożonymi kostkami wyrobionymi w tynku, zakończona trójkątnym szczytem. Okna 1 i 2 osi w poziomie I i II kondygnacji w kształcie wydłużonego prostokąta, w opaskach z uszakami. Okna na I kondygnacji zdobione są w górnych narożach, wyrobionym w tynku ornamentem secesyjnym, o płynnych, ekspresyjnych liniach, o motywach stylizowanych, ułożonych wachlarzowo liściach, o owalnym kształcie, ze spływającymi ku dołowi prostymi wstęgami o nierównej długości. W środkowej, górnej części opaski znajdują się klince, nad nimi ryty w tynku ornament o kształcie półkolistym. Między oknami 1 i 2 osi, w poziomie I i II kondygnacji oraz po bokach umieszczone są prostokątne plakiety, w które wkomponowano ornament o motywach kwiatu słonecznika, z prostymi wstęgami spływającymi ku dołowi. W polach między wstęgami - owalne guzy. Nad oknami w prostokątnych polach zostały umieszczone, wyrobione w tynku szachownicowo ułożone kwadraty, zróżnicowane fakturą w stosunku do powierzchni ściany i kwadraty z rozetkami. Szachownice tworzą jednocześnie ławy podokienne okien III kondygnacji. II kondygnacja oddzielona od III gzymsem kordonowym w formie pasa, zdobionego motywami geometrycznymi, w postaci nakładających się rombów. Okna III kondygnacji o kształcie prostokątnym, mniejsze w stosunku do okien w/w kondygnacji, w opaskach z uszakami, z klincami w środkowych, górnych częściach. Dołem opaska przerywa gzymsem. 1 i 2 oś elewacji północnej zakończona jest szczytem, ujętym profilowanym gzymsem. W szczytzie oculus zdobiony symetrycznie rozmieszczonymi klincami. Górna część dekorowana stylizowanym ornamentem - owalne liście, u dołu feston przymocowany do bocznych klinców, podwieszony do części środkowej, spływający ku dołowi. Po obu stronach oculusa girlanda nadwieszona nad otworem, podwieszona na czterech guzach. 3 oś elewacji dwukondygnacyjna, ujęta po bokach lizenami, analogicznymi do lizen części mieszczącej 1 i 2 oś, zakończona, wyładowanym, profilowanym gzymsem. Na poziomie II kondygnacji znajduje się kartusz o kształcie owalnym, obramiony bordiurą ozdobioną motywami o płynnych, secesyjnych liniach, złożonymi ze stylizowanych liści, muszli, wolut. Po bokach kartusza i u dołu znajdują się kampanulle. Poniżej kartusza umieszczono trzy symetryczne, pionowe pasy. Ele

Elewacja wschodnia, na cokole, 3-kondygnacyjna, 4-osiova, niesymetryczna. W przyziemiu okna piwnic, częściowo zagłębione w ziemi, rozmieszczone na przesunięciach osi. W poziomie I kondygnacji znajduje się ściana zawierająca 4 oś / od strony południowej/, ustawiona pod kątem rozwartym w stosunku do 1, 2 i 3 osi elewacji. W niej umieszczony jest prostokątny otwór drzwiowy, zdobiony płycinami. Na 1 osi w poziomie I i II kondygnacji - okna zbliżone kształtem do kwadratu / weneckie/. Na przesunięciu osi na III kondygnacji oraz na 2 osi I, II i III kondygnacji usytuowane są okna o kształcie wydłużonego prostokąta. Na 3 osi, na przesunięciach pionów i poziomów I, II i III kondygnacji znajdują się małe, prostokątne okienka. Na 4 osi, na poziomie II i III kondygnacji - prostokątne okna klatki schodowej, wypełnione prosowanym, barwionym szkłem. W pomieszczeniach mieszkalnych na I i II kondygnacji na sufitach zachowały się sztukaterie w formie rozet umieszczanych centralnie, zdobionych ornamentami roślinnymi oraz w formie fryzów obramiających sufity. Te formy sztukaterii złożone są z prostych pasów, przerywanych w częściach środkowych i w narożach motywami geometrycznymi / pole prostokątne wypełnione guzami/ i roślinnymi. W pomieszczeniu/lokal nr 5/ istnieje piec, wykonany w stylu secesyjnym. Piec kaflowy, zbudowany z wysokiego cokołu, założonego na rzucie prostokąta. W części centralnej żeliwne drzwiczki paleniska, obramione bordiurą w formie dwóch prostych pasów, z rozetą o motywach geometrycznych w polu środkowym. Cokół wieńczy fryz, wyładowany lekko przed lico, złożony z trzech wałków o profilu wypukłym, ujmującym od dołu i góry pole wypełnione motywami: kwiatowym na osi głównej i roślinnymi po bokach połączonych płynnymi, ekspresyjnymi liniami. Nad fryzem silnie wyładowany gzymsem, spłaszczony, zdobiony od spodu i góry motywami analogicznymi do dekoracji fryzu. Frontowa elewacja nadstawy pieca obwiedziona bordiurą o motywach liści dębu, połączonych ze sobą gałązkami, układającymi się pionowo, sinusoidalnie. Wnętrze wypełniają malowane kafle, przedstawiające idącą polną, wijącą się wśród pól drogą postać z wiązka chrustu na plecach. W tle krajobraz wyżyny. Elewacje boczne wypełnione białymi kaflami. Nadstawa zakończona fryzem - w części środkowej ptak o rozłożonych, symetrycznie skrzydłach, w jego otoczeniu ornamenty roślinne. Całość zwieńczona bogatą koroną w formie trójkąta, osadzoną na cokole o silnie podciętych uskokach, zdobionych stylizowanymi ornamentami roślinnymi. Dekoracja korony, analogicznie do dekoracji poszczególnych detali pieca wykonana w formie secesyjnej, o dynamicznych, niespokojnie biegnących liniach. Instalacje: wod-kan, elektryczna, gazowa, co., częściowo ogrzewanie piecowe.



1. Miejscowość

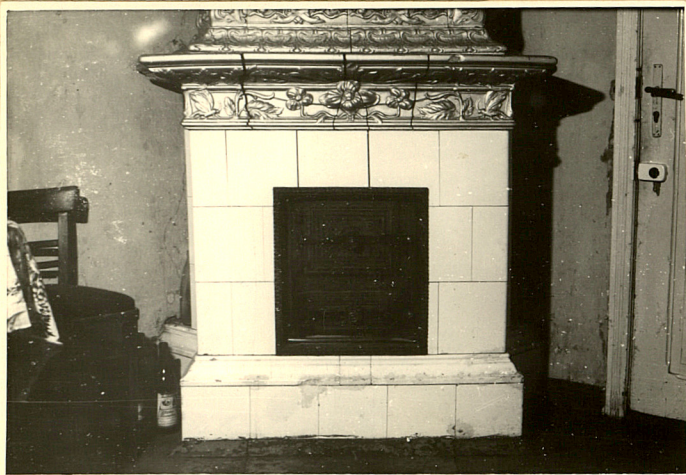
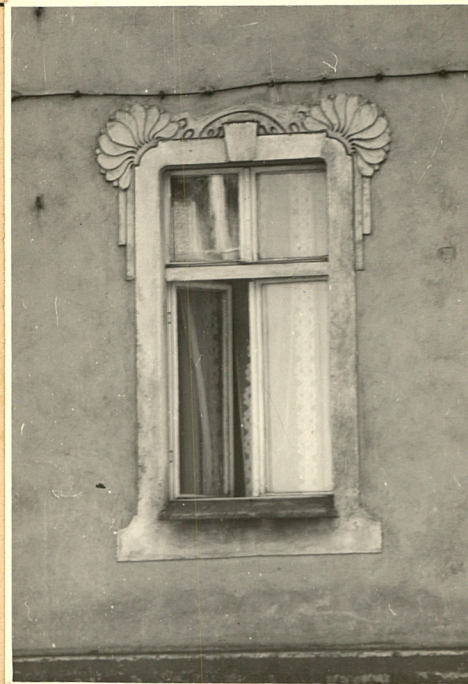
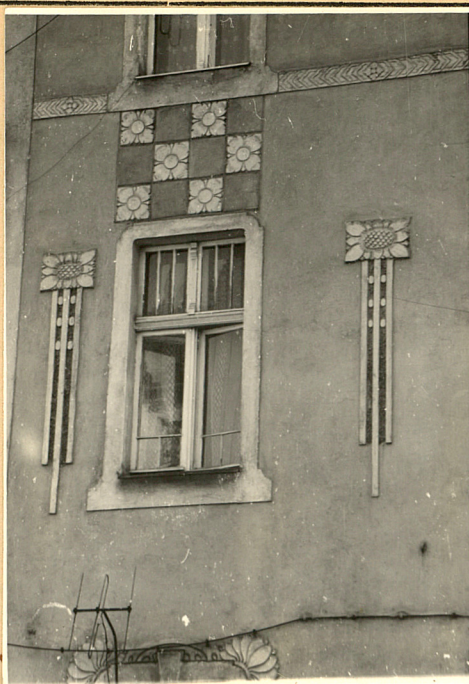
Szczecinek ul. Wojska  
Polskiego 1

2. Obiekt (nazwa jak w karcie)

Kamienica

3. Zawartość wkładki (nazwa obiektu lub materiału uzupełniającego)

zdjęcia foto, plan

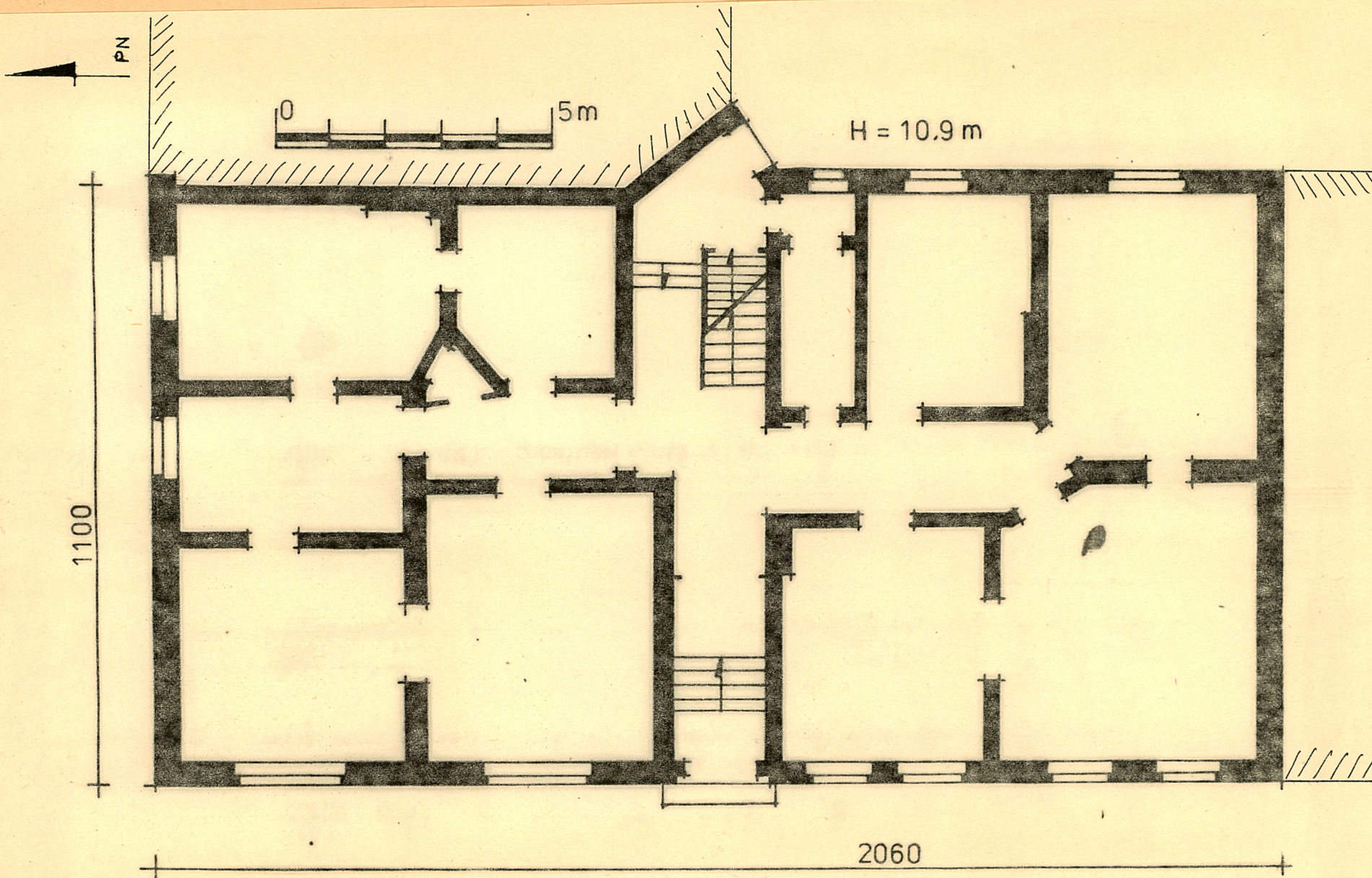


Wkładkę założył: J. Salomonczyk, Zb. Kocur -lipiec 1985R

(imię, nazwisko, data)

Miejsce przechowywania negatywów: WKZ Koszalin







1. Miejscowość Szczecinek ul. Wojska Polskiego 1	2. Obiekt (nazwa jak w karcie) Kamienica	3. Zawartość wkładki (nazwa obiektu lub materiału uzupełniającego) plan orientacyjny, zdjęcia
--	---	--

## SPIS ZDJĘĆ:

1. Elewacja północna
2. Fasada / od str. zachodniej/
3. Nadstawa pieca kaflowego
4. Cokół pieca
5. Okna II kondygnacji elewacji północnej
6. Okno I " "
7. Okno 1 i 2 osi I kondygnacji El. Zach.
8. Balkon na 3 osi II " "
9. Obrazowanie otworu drzwiowego / wejściowego/
10. Plakietka 3 osi elewacji północnej.

10.



Wkładkę założył: ..... J. Salomonczyk, ZB. Kocur - lipiec 1985 r.  
(imię, nazwisko, data)

Miejsce przechowywania negatywów: ..... WKZ Koszalin .....

Wzór ODZ 1978 r.



