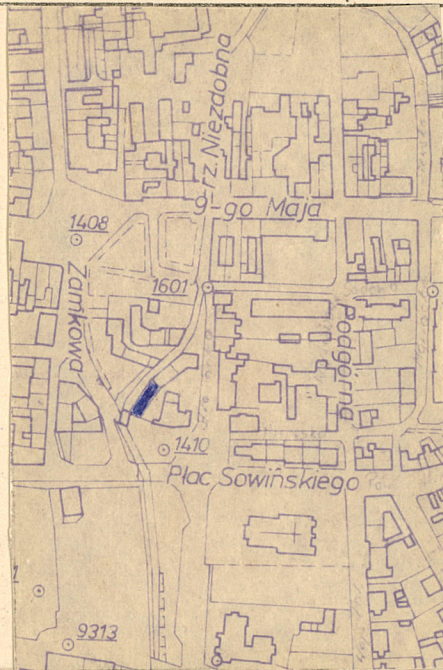


1. Obiekt SPICHLERZ	2. Czas powstania ok. 1850	3. Miejscowość Szczecinek
-------------------------------	--------------------------------------	-------------------------------------

11. Zdjęcia, plan sytuacyjny, rzuty	4. Adres pl. Sowińskiego 9, d. Młynarska nr hipoteczny
-------------------------------------	---



1)



2.

5. Przynależność administracyjna województwo koszalińskie gmina Szczecinek pow. szczeciński

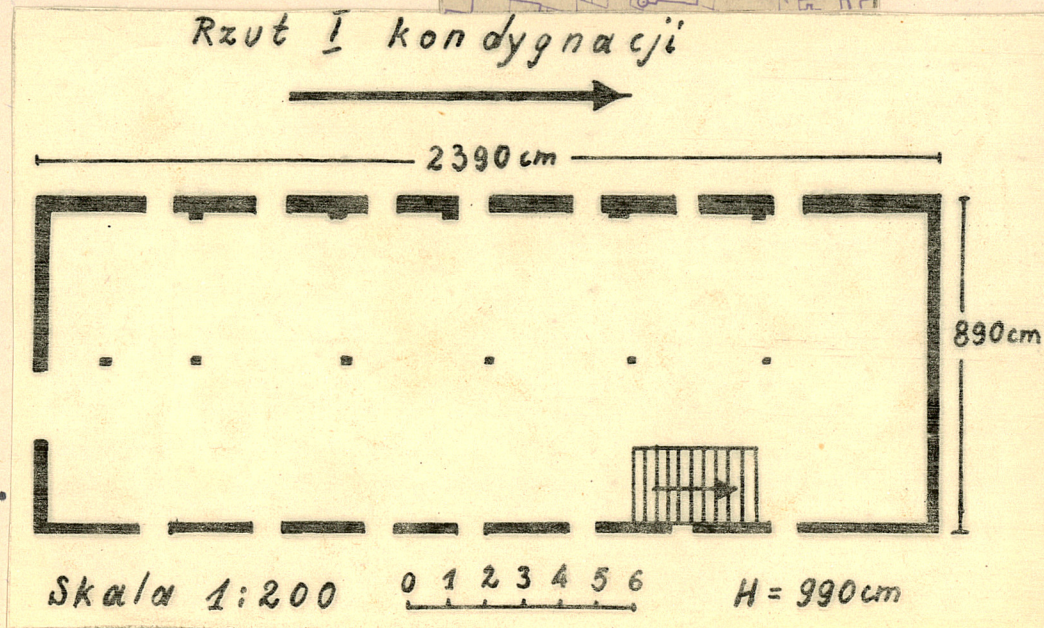
6. Poprzednie nazwy miejscowości Neustettin

7. Przynależność administracyjna przed 1.VI.1975 r. koszalińskie województwo
--

8. Właściciel i jego adres Administracja Domów Mieszkaln. ul. Reczna 2 78-400 Szczecinek
--

9. Użytkownik i jego adres nieużytkowany
--

10. Rejestr zabytków Nr 914 A-1121	data 26.11.1976r.
--	--------------------------



autor zdjęć **Jerzy Dudź**
data wykonania **X.1987r.**
miejsce przechowywania negatywów

12. Autorzy, historia obiektu, określenia stylu.

Budynek usytuowany na terenie dawnego zamkowego zespołu młynarskiego, należącego okresami do miasta. Pierwsza wzmianka o młynie w tym miejscu pochodzi z 1502r. Młyn uwidocznił E. Lubinus na mapie z 1618r. Istniejący budynek prawdopodobnie został wzniesiony równocześnie z nie istniejącym budynkiem mieszkalnym przy ul. Zamkowej 13 /na zach. brzegu rzeczki Niezdobnej/ w roku 1848 przez Reinhardta. W XXw. /do 1945r./ budynek używany był prawdopodobnie jako magazyn meblowy /napis na elewacji południowej/. Po 1945r. Po 1945r. był magazynem zbożowym, w latach 60-tych sklepem meblowym, a ostatnio do roku 1985 magazynem Rejonowej Spółdzielni Ogrodniczo-Pszczelarskiej w Szczecinku. Wnętrze w zasadzie nie było przebudowywane. Jedynie na I kondygnacji w ścianie północnej usunięto jeden rygiel i przeprotnię wejście do sąsiedniego budynku /po 1945r. ?/, również poszerzono znacznie schody /po 1945r. ?/. W elewacji zachodniej na III kondygnacji od 1 do 3 osi od strony północnej usunięto zniszczoną podwalinę, a próżnię wypełniono cegłą.

13. Opis (sytuacja, materiał i konstrukcja, rzut, bryła, elewacje, dach wnętrze wyposażenie, instalacje)

Budynek usytuowany w śródmieściu ok. 100m na południowy wschód od historycznego rynku /obecnie pl. Wolności/ w zabudowie półzwartej, kalenicą wzdłużną do rzeczki Niezdobnej, południowym szczytem do ul. Zamkowej, północnym przylega do niższego 2-kondygnacyjnego budynku magazynowego. Budynek o konstrukcji ryglowej, fychy wypełnione cegłą ceramiczną pełną, spoinowaną, posadowiony na fundamentach z kamienia polnego łamanego na zaprawie cementowo-wapiennej. W ścianie zachodniej fundament sięga poniżej lustra wody rzeczki Niezdobnej. Ściany zewnętrzne, zachodnia, północna i wschodnia w drewnianej konstrukcji szkieletowej, wypełnionej cegłą pełną ceramiczną, spoinowaną o wym. 23,5cm x 11,5cm x 5,5cm o wążku wozówkowym. Grubość ścian 1/2 cegły. Ściana południowa z bcegły pełnej ceramicznej, nietynkowana, spoinowana o wążku krzyżowym, na zaprawie cementowo-wapiennej, ścianki żurawia odeskowane. Ściany wewnętrzne otynkowane, pobiałkowane; na I kondygnacji przepierzenie z desek. Stropy nad wszystkimi kondygnacjami drewniane, belkowane, nagie, spoczywające na 24 belkach wspartych na jednym podciągu biegnącym wzdłuż wszystkich kondygnacji. Podciągi oparte na 5 omieczowanych stolcach. Na I kondygnacji między południowym skrajnym stolcem a ścianą, podciąg podparty dodatkowo trzema słupami. Na I, II i III kondygnacji w miejscu schodów na szer. 2m obcięto 4 belki i podparto je słupami. Więźba dachowa drewniana, płatwiowo-zastrzałowa ze ścianką kolankową. Płatew kalenicowa /17cm x 19cm/ wsparta na 5 omieczowanych stolcach /17cm x 19cm/. Na płatwi ułożono po 24 krokwie /13cm x 15cm/ z każdej strony płaszczyzny dachu. W wiązarach pełnych krokwie przy ścianach wzmocnione zastrzałami /13cm x 15cm/. Więźba nad żurawiem płatwiowo-zastrzałowa. Dach kryty papą. Posadzki. Na I kondygnacji cementowa wylewana, na pozostałych biała z desek struganych. Schody między I-III kondygnacją jednobiegowe, drewniane, z deskami policzkowymi i drewnianą balustradą, o szer. 205cm, na I kondygnacji 13szt. /19cm x 28cm/ na pozostałych po 12 szt. Drzwi zewnętrzne główne w ścianie południowej, dwuskrzydłowe pełne, bez odrzwi prostokątne o wym. 205cm x 147cm, zamknięte łukiem odcinkowym, szpagowo-zastrzałowe, opierzone na zewnątrz poziomo deskami. Okucia: zawiasy pasowe z hakiem, skrzydło prawe posiada zasuwę górną i dolną; zamek wierzchni, skrzynekowy, na zewnątrz ruchoma sztaba zamykana na kłódkę. Drzwi wejściowe od wschodu dwuskrzydłowe, pełne bez odrzwi, prostokątne o wym. 210cm x 130cm szpagowo-zastrzałowe, niegdyś mocowane prętem do ściany, na zewnątrz obite blachą. Okucia: zawiasy pasowe z hakiem, zamykane na dwuczęściową sztabę i kłódkę. Na II, III kondygnacji i poddaszu na linii żurawia, drzwi towarowe, dwuskrzydłowe, drewniane, prostokątne /94 cm x 170cm/ listwowo-zastrzałowe, na III kondygnacji opierzone deskami poziomo. Okucia: na III kondygnacji, oraz w lewym skrzydle II kondygnacji zawiasy tarczowe z hakiem, na pozostałych zawiasy pasowe z hakiem. W płaszczyźnie dachu żuraw nie posiada skrzydeł drzwiowych. Okna. W ścianie południowej krosnowe, dwuskrzydłowe, ze słupkiem, dwukwaterowe,

14. Kubatura	15. Powierzchnia użytkowa	16. Przeznaczenie pierwotne	17. Użytkowanie obecne
2086 m ³	732 m ²	Spichlerz	Nie użytkowany
18. Prace budowlane i konserwatorskie, ich przebieg i dokumentacja		19. Stan zachowania (fundamenty, ściany zewnętrzne, ściany wewnętrzne, sklepienia, stropy konstrukcje dachowe, pokrycie dachu, wyposażenie i instalacje) Zły. Fundamenty w dość dobrym stanie, ściany zewnętrzne wymagają licznych uzupełnień zmurszałych konstrukcji drewnianych /najwięcej w elewacji wschodniej I kondygnacji/, oraz cegieł. Stropy, szczególnie w górnych kondygnacjach w okolicy żurawia i południowej ściany w dużym stopniu zbutwiały. Na poddaszu w rogu południowo-zachodnim opalone belki i deski /ślad po pożarze/. Dach przy żurawiu w części zapadły, duże ubytki w części południowej, brak pokrywy otworu wejściowego na dach w cz. północnej.	
20. Najpilniejsze postulaty konserwatorskie		Pilnie wymaga zabezpieczenia dachu i otworów okiennych przed opadami atmosferycznymi.	

21. Akta archiwalne (rodzaj akt, numer i miejsce przechowywania)

22. Bibliografia

- Szczecinek woj. koszalińskie. Studium historyczno-urbanistyczne do planu zagospodarowania przestrzennego. Poznań 1958, maszynopis WKZ Koszalin.
- Neustettin 16.211 Einwohner: Adressen verzeichnis - Stand von 1 Januar 1933, /Szczecinek? 1933?/ s.87.

23. Źródła ikonograficzne i fotografie (rodzaj, miejsce przechowywania, sygnatury)

24. Uwagi różne

25. Wypełnił
Jerzy Dudź
.....
imię i nazwisko
15.IX.1987r.
data

26. Sprawdził
.....
imię i nazwisko
data

27. Załączniki

2. 3

1. Miejscowość Szczecinek	2. Obiekt (nazwa jak w karcie) SPICHLERZ	3. Zawartość wkładki (nazwa obiektu lub materiału uzupełniającego) Opis
------------------------------	---	--

szklone na kit w szczeblinach pojedynczych, wym. 75cm x 98cm. Okucia: zawiasy krzyżowe lub proste, zakrętka skrzydełkowa. Pozostałe okna jednodzielnne, jednoskrzydłowe, krosnowe, czterokwaterowe, szklone na kit w szczeblinach krzyżowych. Okucia: proste/lasztkowe/, zamykane na haczyk lub zakrętkę skrzydełkową.

Kraty. W otworach okiennych ściany południowej przez poziomy płaskownik /w środku otworu/ przewleczonych jest 5 prętów. W ścianach zachodniej i wschodniej kraty kowalskie: przez dwa poziome płaskowniki na końcu wygięte w kształcie litery "Z" i przybite do słupów poziomych pionowych, przewlezione dwa poziome pręty wpuszczone u dołu w ławę ryglową, u góry zgięte pod kątem prostym i przybite do nadławia. W otworach okiennych ściany północnej kraty kowalskie: dwie pionowe listwy z wygiętym jednym zadziorem po każdej stronie.

Rzut. Budynek założony na planie prostokąta o wym. 2390cm x 890cm. Wszystkie kondygnacje jednoprzestrzenne, jedynie na I kondygnacji w narożniku południowo-wschodnim wydzielone przepierzeniem niewielkie, prostokątne pomieszczenie. Na I kondygnacji w ścianach zachodniej i wschodniej na linii stoliczków filary przyscienne / 13cm x 40cm/. Schody na wszystkich kondygnacjach w części północno-wschodniej.

Bryła zwarta, niepodpiwniczona trzykondygnacyjna, z użytkowym poddaszem, nakryta dachem dwuspadowym o minimalnym spadku połaci. Żuraw nakryty daszkiem dwuspadowym o kalenicy prostopadłej do kalenicy budynku głównego.

Elewacja południowa 2-osiowa, symetryczna, za wyjątkiem drzwi zewnętrznych głównych na I kondygnacji, przesuniętych ku wschodowi. Otwór drzwiowy prostokątny zamknięty łukiem odcinkowym, obramiony otynkowaną i pobiałkąwaną opaską. Na pozostałych kondygnacjach dwa rzędy prostokątnych otworów okiennych. Mur wzmocniony kotwami, na wysokości I kondygnacji - 5 szt., II i III po 4 szt., poddasza po 2 szt. i w szczycie 1szt. Między otworami okiennymi II i III kondygnacji dość czytelny napis: CARL WETZEL / MOBELL ... Elewacja zachodnia symetryczna 7-osiowa. Fundamenty z kamienia polnego zakończone gzymsem cokołowym. I kondygnacja z cegły pełnej ceramicznej, spoinowana pozostałe ryglowe /belki oszalowane deskami/. Na III kondygnacji przy południowym narożniku jeden zastrzał krótszy od pozostałych a jego przedłużenie domalowane czarną farbą. Na poszczególnych osiach wszystkich kondygnacji otwory okienne prostokątne. Elewacja północna /obecnie zasłonięta do wysokości II kondygnacji budynkiem magazynowym/ ryglowa 2-osiowa, symetryczna. Na osiach prostokątne otwory okienne. Elewacja wschodnia symetryczna 7-osiowa, w środkowej 4-osi na I, II, III kondygnacji i poddaszu prostokątne otwory drzwi towarowych, w płaszczyźnie dachu żuraw. W południowym narożniku I kondygnacji otwór kominowy przeparty w ścianie, a powyżej na zewnątrz lica muru przymocowany przewód kominowy z odcinków rur ceramicznych. Na pozostałych osiach wszystkich kondygnacji prostokątne otwory okienne.

Wyposażenie: na II kondygnacji na linii żurawia zsyp wykonany z desek o przekroju 22cm x 22cm.

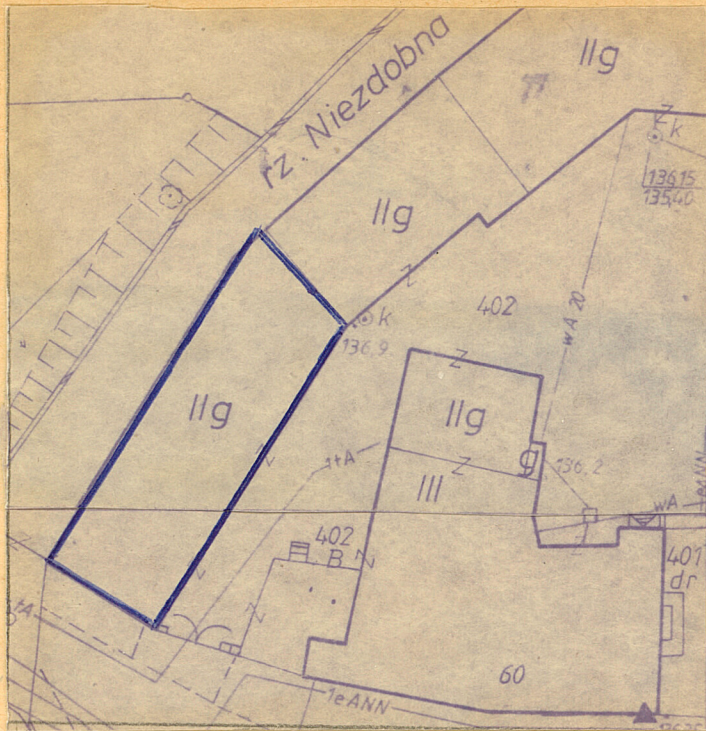
Instalacja: niesprawna instalacja elektryczna, ślady po instalacji gazowej / oświetlenie/.

Jerzy Dudź

Wkładkę założył:
(imię, nazwisko, data)

Miejsce przechowywania negatywów:

Wzór ODZ 1978 r.



4.



5.



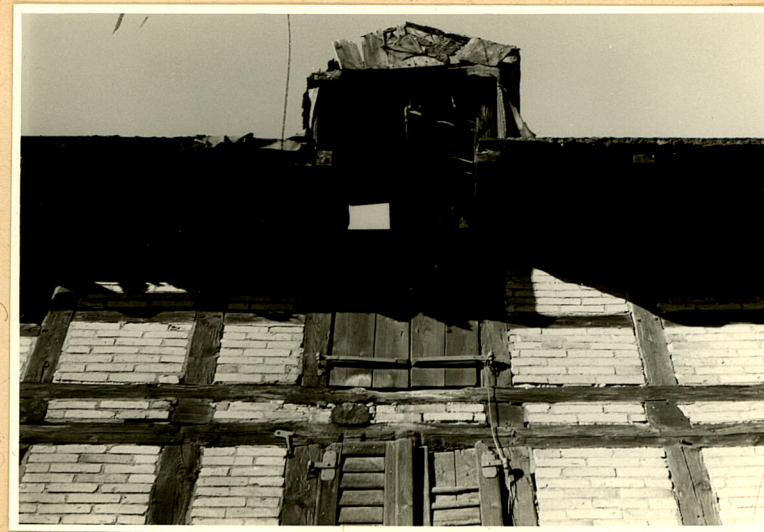
6.



7.



8.



9.



10.



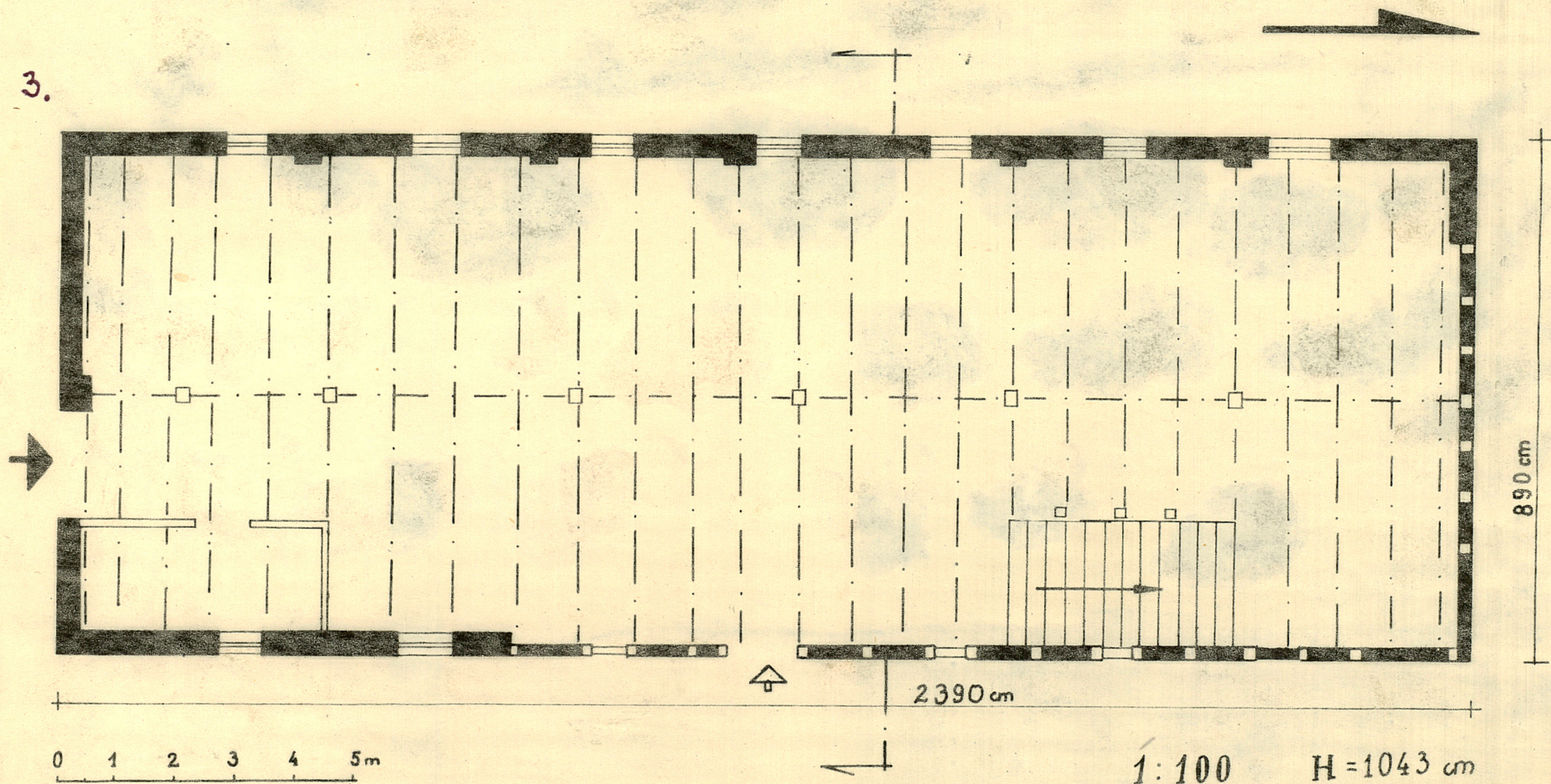
11.

Wykaz zdjęć i planów

1. Elewacja zachodnia.
2. Plan - orientacja w skali 1 : 5000.
3. Rzut I kondygnacji w skali 1 : 100.
4. Plan - sytuacja w skali 1 : 500.
5. Elewacja południowa.
6. Elewacja północna.
7. Elewacja wschodnia, widok na południe.
8. Elewacja wschodnia, widok na północ.
9. Żuraw towarowy w elewacji wschodniej.
10. Drzwi towarowe w elewacji wschodniej.
11. Narożnik-południowo-wschodni.
12. Przekrój 1:100.

RZUT PARTERU

3.

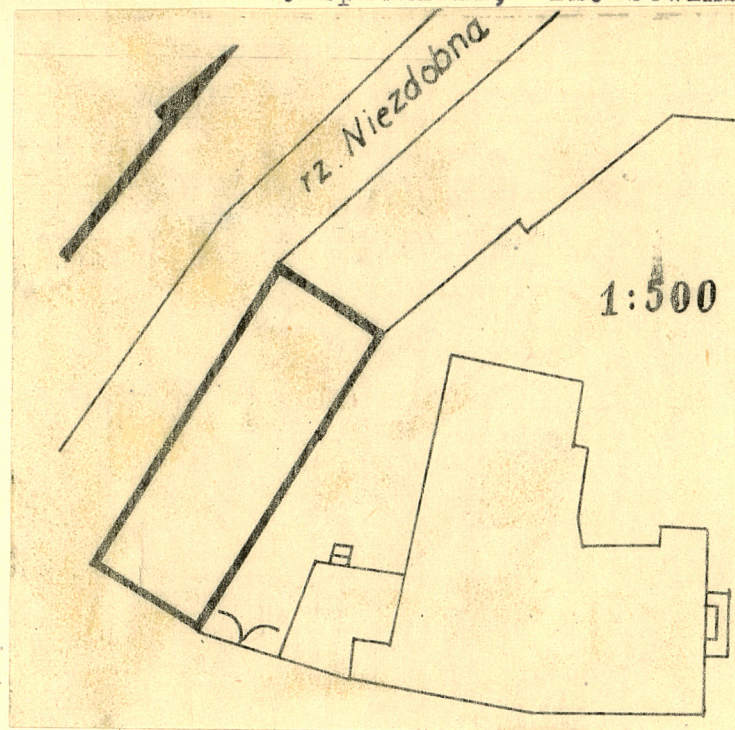


1. Szczecinek

2. Spichlerz, Pl. Sowińskiego 9

3. Plany

4.



2.



12.

