

1. Obiekt

DOM MIESZKALNY

2. Czas powstania

ok. 1890r.

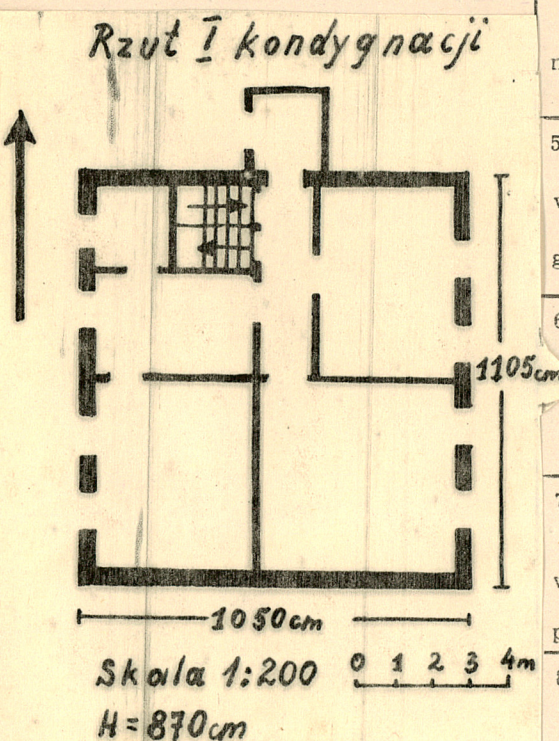
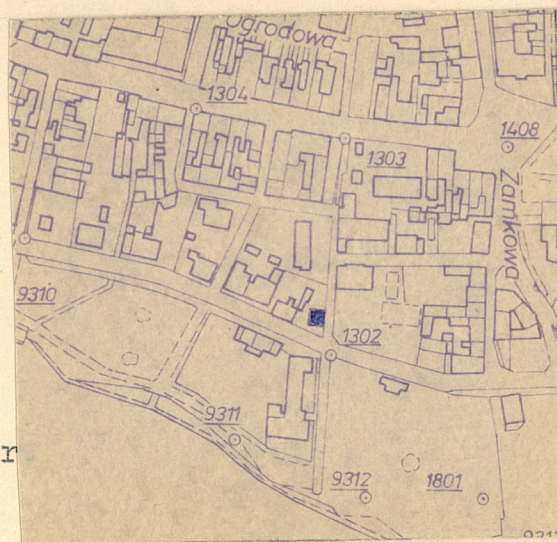
3. Miejscowość

Szczecinek

11. Zdjęcia, plan sytuacyjny, rzuty



1.



2.

4. Adres

ul. Ks. Elżbiety 3

nr hipoteczny

5. Przynależność administracyjna

województwo koszalińskie

gmina Szczecinek

pow. szczeciński

6. Poprzednie nazwy miejscowości

Neustettin

7. Przynależność administracyjna
przed 1.VI.1975 r.

województwo koszalińskie

powiat Szczecinek

8. Właściciel i jego adres

Muzeum Regionalne
ul. Ks. Elżbiety 6
78-400 Szczecinek

9. Użytkownik i jego adres

Muzeum Regionalne
ul. Ks. Elżbiety 6, Szczecinek
w części Ob. Jadwiga Denis

10. Rejestr zabytków

Nr data

autor zdjęć Jerzy Dudź
data wykonania X.1987r
miejsce przechowywania negatywów

Budynek zastał wybudowany równocześnie z dużym domem po drugiej stronie ulicy (Ks. Elżbiety 2) jako część zabudowań d. gimnazjum. Dom był mieszkaniem służby szkolnej. Jest na wyodrębnionej parkanem posesji, na której w osobnym budynku znajdowały się szatety szkolne. Celom tym budynek służył do roku 1945. Następnie obiekt (wraz z innymi budynkami) przejęło Państwowe Liceum Spółdzielcze (ob. Zespół Szkół Ekonomicznych) na internat chłopców. Po przeniesieniu szkoły w 1974r. mieszkali tu jej pracownicy. W październiku 1987r. dom przejęło Muzeum w Szczecinku z przeznaczeniem na pracownię konserwatorską i magazyń.

Budynek usytuowany na skrzyżowaniu ul. W. Proletariatu i Ks. Elżbiety w pobliżu pierwszego w Szczecinku gimnazjum (z 1640r.), na południowy zachód od historycznego centrum, wolnostojący, kalenicą wzdłużną do ul. Ks. Elżbiety. Posesja od strony wschodniej ogrodzona parkanem z cegły ceramicznej, pełnej, nietynkowanej, spoinowanej na zaprawie cementowo-wapiennej. Parkan stanowi 5 słupów (wys. 320cm) o przekroju prostokąta, zakończonych ceglany dwuspadowym daszkiem. Pola między nimi wypełnione murem również zakończonym daszkiem z cegły poniżej gzyms koronujący zdobiony fryzem o ornamentie ząbkowym. Pola między 3 i 4 słupem (licząc od południa) puste - stanowi przejazd (brama współczesna, zdjęta). W następnym polu przepiruty prostokątny otwór furty przesklepiony łukiem odcinkowym, furta wtórna.

Fundamenty z cegły ceramicznej pełnej i kamienia polnego łamanego na zaprawie cementowo-wapiennej.

Ściany zewnętrzne murowane z cegły ceramicznej pełnej o wym. 6cm x 10,5cm x 12,5cm i 6cm x 10,5cm x 24cm, nietynkowane, spoinowane, mur cokołowy z kamienia polnego łamanego, gzyms cokołowy z cegły kształtówki. Ganek z desek w górnych partiach oszklony.

Ściany wewnętrzne z cegły pełnej, otynkowane, część ścian w kuchni wyłożona białą glazurą do wys. 145cm w WC do wys. 175cm, na poddaszu z drewna otynkowane, ścianka osłaniająca schody drewniana.

Stropy nad piwnicą ceglany, odcinkowy, nad I kondygnacją i poddaszem, drewniany, belkowy na podsufitce, otynkowany.

Wieżba dachowa płatwiowo-kleszczowa, stolce omieczowane. Dach dwupołaciowy o dużym spadku, kryty dachówką cementową, w połaci zachodniej dachu dymnik, dwa kominy po jednym na każdej połaci. Daszek nad gankiem drewniany, trzypołaciowy o minimalnym spadku, kryty papą.

Posadzki w piwnicy i w WC cementowa wylewana, na pozostałych kondygnacjach podłogi białe z desek struganych na podsypce, w pomieszczeniu północno-wschodnim i kuchni dodatkowo pokryta wykładziną PCW.

Schody do piwnicy ceglany szer. 85cm, bez poręczy 9 szt. x 22cm x 22cm, na I kondygnacji drewniane, zbiegowe z deskami policzkowymi i drewnianą poręczą 18szt. x 18cm x 30cm, szer. 88cm.

Drzwi zewnętrzne główne w ścianie północnej, osłonięte gankiem, jednoskrzydłowe, pełne, krosnowe, tępe z nadświetlem łukowym, dwukwaterowym, szklonym na klatę, skrzydło deskowo-szpagowe, z dwoma płycinami opierzonymi poziomymi deskami pod niewielkim kątem, wymiary 210cm x 110cm + 58cm x 110cm, drzwi malowane farbą olejną w kolorze ciemnożółtym. Okucia: zawiasy kątowe z hakim, zamek wierzchni skrzynkowy, u góry zasuwka skrzydełkowa. Drzwi wewnętrzne do pokoi w części wschodniej i południowo-wschodniej: jednoskrzydłowe, pełne, z pełną ościeżnicą i opaską, ramowo-płycinowe, z 4 płycinami dekoracyjnie profilowanymi wym. 97cm x 200cm. Okucia: zawiasy czopowe z obu stron zakończone wydłużonym stożkiem, zamek wpuszczany od czoła. Drzwi do piwnicy i na klatkę schodową jednoskrzydłowe, pełne bez odrzwi, tępe, deskowo-listwowastrzałowe wym. 72cm x 180cm i 88cm x 180cm, malowane farbą olejną w kolorze ciemnożółtym, zawiasy pasowe z hakim. Pozostałe drzwi wewnętrzne jednoskrzydłowe, pełne z opaską

14. Kubatura 300 m ³	15. Powierzchnia użytkowa 118 m ²	16. Przeznaczenie pierwotne Budynek mieszkalny	17. Użytkowanie obecne Nie użytkowany, w części zamieszkały
18. Prace budowlane i konserwatorskie, ich przebieg i dokumentacja Nie przeprowadzono poważniejszych remontów.		19. Stan zachowania (fundamenty, ściany zewnętrzne, ściany wewnętrzne, sklepienia, stropy konstrukcje dachowe, pokrycie dachu, wyposażenie i instalacje) Dobry. Fundamenty zawilgocone z niewielkimi ubytkami wymagają izolacji poziomej i pionowej. Ściany zewnętrzne i wewnętrzne w dobrym stanie. Więźba wymaga wymiany niektórych belek. Dachówki należy wymienić. Całkowitej wymiany wymagają instalacje: wod.-kan. elektryczna i grzewcza.	
20. Najpilniejsze postulaty konserwatorskie Zabezpieczyć dach, kominy i górne cegły w parkanie.		<u>Wykaz zdjęć i planów</u> 1. Elewacja wschodnia. 2. Plan - rzut I kondygnacji w skali 1 : 400. 3. Plan - orientacja w skali 1 : 5000. 4. Plan - sytuacja w skali 1 : 500. 5. Elewacja południowa. 6. Elewacja zachodnia. 7. Elewacja północna. 8. Parkan, widok ku południowi.	

21. Akta archiwalne (rodzaj akt, numer i miejsce przechowywania)

22. Bibliografia

- Szczecinek woj. koszalińskie. Studium historyczno-urbanistyczne do planu zagospodarowania przestrzennego. Poznań 1958, maszynopis WKZ Koszalin.
- Tümpel K., Neustettin in 6 Jahrhunderten. Neustettin 1910.
- 40 lecie Zespołu Szkół Ekonomicznych CZS "Samopomoc Chłopska" im. Komisji Edukacji Narodowej w Szczecinku. Szczecinek 1985.

23. Źródła ikonograficzne i fotografie (rodzaj, miejsce przechowywania, sygnatury)

24. Uwagi różne

25. Wypełnił

Jerzy Dudź

imię i nazwisko

data 20. IX. 1987r.

26. Sprawdził

imię i nazwisko

data

27. Załączniki

1. 2 WKKADKI

1. Szczecinek

2. DOM MIESZKALNY

3. Opis

I ościeżnicą, ramowe, trójpłycinowe, z profilowanymi płycinami o wym. 97cm x 290cm, malowane farbą olejną w kolorze białym. Okucia: zawiasy czopowe, zamek wpuszczany od czoła.

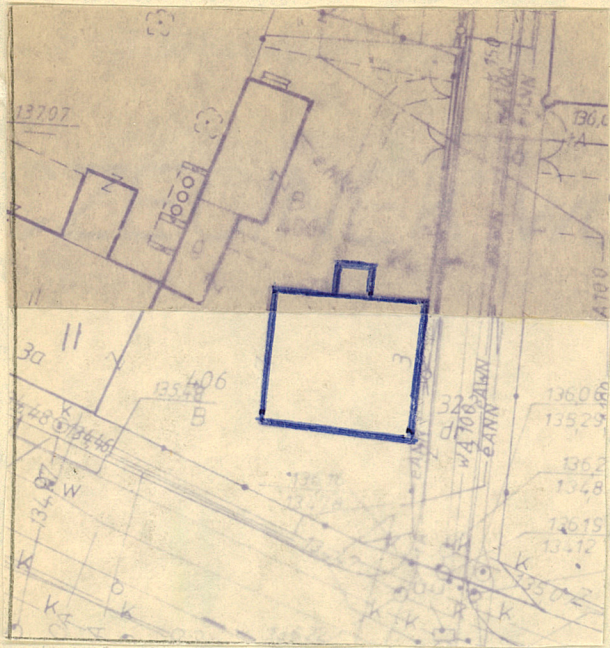
Okna od wschodu wtórne, skrzynkowe o wym. 200cm x 110cm, dwupoziomowe 4-skrzydłowe, z przewodzącym ślemieniem i listwą przymykową, 6-kwaterowe, szklone na kit, malowane farbą olejną w kolorze białym. Zawiasy czopowe, zamknięcie na trzpień z klamką w środku ramiaka. W elewacji zachodniej od strony południowej 2 okna, i 1 od północy oryginalne: pojedyncze krosnowe, dwudzielne, dwupoziomowe, skrzydła dolne 2-kwaterowe szklone na kit, krzyż okienny z przechodzącym słupkiem, ślemię profilowane, drewno malowane w kolorze białym, wym. 110cm x 200cm. Okucia: zawiasy czopowe wbijane i przykręcane, na słupku zakrętki skrzydełkowe i uchwyty do otwierania, na ślemieniu z prawej strony metalowy ogranicznik. W skrajnym oknie od północy w słupku na zewnątrz, powyżej ślemienia metalowy pręt zakończony haczykiem. Dwa skrajne okna od strony północnej posiadają na zewnątrz (wtórne) okna, których futryny zamocowane haczykami do futryn wewnętrznych. Okna te są 2-skrzydłowe, dwupoziomowe ze stałym nadślemieniem, szklone na kit w szczelinach pojedynczych z przewodzącym prostym ślemieniem i listwą przymykową w formie słupka, malowane farbą olejną w kolorze białym. Okucia: zawiasy czopowe, zamknięte trzpieniem e ramiaku na klamkę. W elewacji zachodniej trzecie okno od strony południowej współczesne, zespolone 4-skrzydłowe, dwudzielne, dwupoziomowe, krzyż okienny właściwy, z dominującym ślemieniem, malowane na olejno w kolorze białym. Okucia: zawiasy czopowe, zamknięcie trzpieniem w ramiaku na klamkę. Wszystkie okna na poddaszu 4-skrzydłowe, dwudzielne dwupoziomowe, skrzynkowe, szklone na kit, krzyż okienny równorzędny, okna malowane farbą olejną na biało. Okucia: zawiasy czopowe, zamknięcie na sworzeń z klamką. W elewacji północnej skrzydła zamykane skrzydełkami.

Rzut. Budynek na planie prostokąta o wym. 1050cm x 1105cm, z drewnianym prostokątnym gankiem wejściowym od północy (205cm x 210cm), schody do piwnicy i na I kondygnację w północno zachodnim rogu.

Bryła zwarta, jednokondygnacyjna z użytkowym poddaszem, częściowo podpiwniczona, dach dwuspadowy ostry, nad gankiem trzypołaciowy o minimalnym spadku połaci.

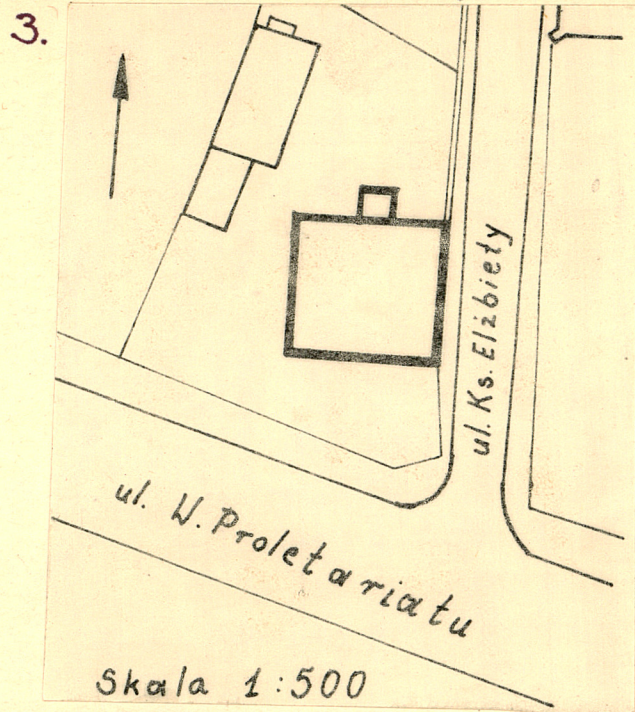
Elewacja wschodnia jednokondygnacyjna 4-osiowa, symetryczna, mur do wysokości gzymsu cokołowego z kamienia polnego łamanego, gzyms z profilowanych kształtówek, powyżej z cegły ceramicznej, spoinowany. Elewację wieńczy fryz ze skośnie ustawionych cegieł i ceglany gzyms okapowy. W poszczególnych osiach otwory okienne o wykroju prostokąta zamkniętego łukiem odcinkowym. Pod parapetami ceglany fryz z cegieł ułożonych ukośnie. Elewacja południowa 2-osiowa symetryczna, linię szczytu obiega gzyms jak w elewacji wschodniej, w szczycie dwa prostokątne otwory okienne zamknięte łukiem odcinkowym z ceglanymi parapetami. Elewacja zachodnia skrajne okno od północy zamurwane od wewnątrz, pozostałe elementy kompozycji i wystroju analogiczne do elewacji wschodniej. Elewacja północna 2-osiowa w zasadzie symetryczna z przesuniętym ku wschodowi wejściem głównym obudowanym gankiem, w zachodnim rogu rura wentylacyjna (od WC), pozostałe elementy wystroju i kompozycji analogiczne do elewacji południowej.

Instalacje: budynek posiada sprawne instalacje wod.-kan., elektryczną i grzewczą (piece kaflowe).



1. Szczecinek 2. Dom mieszkalny ul. Ks. Elżbiety 3

3. Plany



2.

