

1. Obiekt

SPICHLERZ

2. Czas powstania

II poł. XIXw.

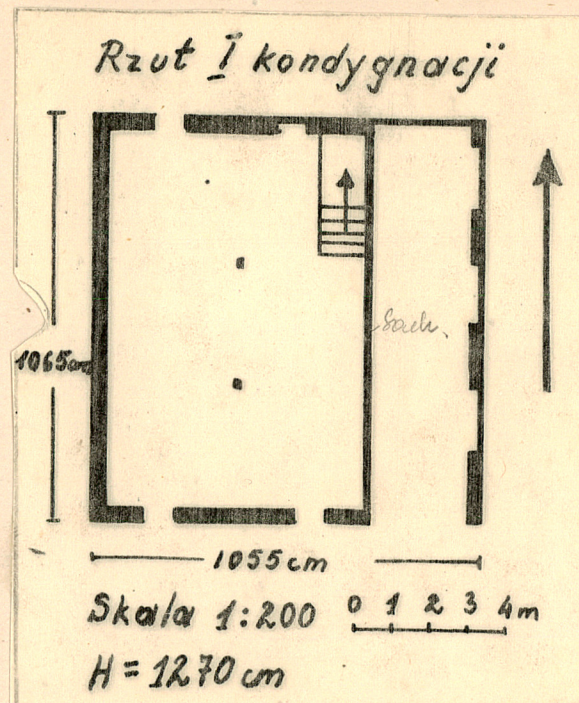
3. Miejscowość

SZCZECINEK

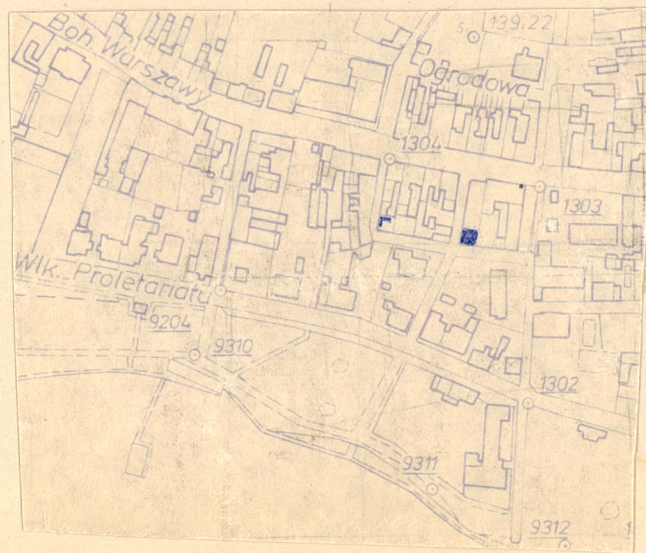
11. Zdjęcia, plan sytuacyjny, rzuty



1.



2.



3.

4. Adres

ul. Junacka, róg ul. Drzymały

nr hipoteczny

5. Przynależność administracyjna

koszalińskie

województwo

Szczecinek

gmina

low. Szczecinek

6. Poprzednie nazwy miejscowości

Neustettin

7. Przynależność administracyjna

przed 1.VI.1975 r.

koszalińskie

województwo

Szczecinek

powiat

8. Właściciel i jego adres

Muzeum Regionalne
ul. Ks. Elżbiety 6
78-400 Szczecinek

9. Użytkownik i jego adres

Muzeum Regionalne
ul. Ks. Elżbiety 6
78-400 Szczecinek

10. Rejestr zabytków

Nr 11821 data 1984.09.12

A-1123

autor zdjęć
data wykonania
miejsce przechowywania negatywów

Jery Dudi
VI. 1987.

12. Autorzy, historia obiektu, określenia stylu.

Pierwotnie ściany południowa i północna były prawdopodobnie od III kondygnacji wznieszone oszalowane deskami. Później / po 1945r. ?/ deski zastąpiono ścianą z cegły, co widać wyraźnie na murze.

13. Opis (sytuacja, materiał i konstrukcja, rzut, bryła, elewacje, dach wnętrze wyposażenie, instalacje)

Budynek usytuowany na skrzyżowaniu ulic Junackiej i Drzymały, ok. 120m na południowy-zachód od historycznego rynku /obecnie pl. Wolności/, w zabudowie półzwartej, osią wzdłużną do ul. Junackiej trzykondygnacyjny, nakryty dachem dwuspadowym o minimalnym spadku połaci, z poddaszem użytkowym, częściowo podpiwniczony.

Budynek murowany z cegły, nietynkowany posadowiony na fundamentach i cokole z kamienia polnego / częściowo łamanego/ na zaprawie cementowo-wapiennej. Ściany zewnętrzne murowane z cegły o wymiarach 14,5 x 23 x 5,5cm i 14,5 x 28,5 x 5,5cm w wątku krzyżowym na zaprawie cementowo-wapiennej, nietynkowane, spoinowane. Ściana południowa i północna od trzeciej kondygnacji niespoinowana. Ściana wschodnia o konstrukcji ryglowej wypełniona cegłą. Boczne ścianki żurawia odeskowane. Ściany wewnętrzne ceglane otynkowane.

Strop nad piwnicą ceglany 3-przęsłowy, sklepienie odcinkowe wsparte na 4 filarach przyściennych /o przekroju prostokąta 56cm x 46cm/ i 2 środkowych /wtórnych/ o wymiarach 66cm x 52cm. Nad schodami do piwnicy ceglane sklepienie kolebkowe. Nad pozostałymi kondygnacjami stropy drewniane belkowe nagie spoczywające na dwóch podciągach /23cm x 25cm/, na których poprzecznie ułożonych jest 9 belek o przekroju 23cm x 25cm i rozstawie 95cm do 150cm. Strop nad I kondygnacją wsparty na 2 drewnianych omieczowanych słupach; nad II i III kondygnacją na 4 słupach o przekroju 23cm x 25cm i 26cm x 28cm wzmocnionych dwoma mieczami o przekroju 18cm x 18cm.

Wieżba dachowa drewniana o konstrukcji płatwiowo-kleszczowej z dwoma stolcami i ścianką kolankową. Ścianka kolankowa przy ścianie północnej wzmocniona 3 słupami, przy ścianie południowej 4 słupami. Słupy przy ścianie północnej omieczowane /środkowy dwoma, skrajne jednym mieczem/, wsparte zastrzałami. Nad żurawiem wieżba o konstrukcji płatwiowo-kleszczowej z dwoma omieczowanymi stolcami wspartymi dwoma zastrzałami. Dach kryty papą.

Posadzki. W piwnicy z cegły ceramicznej ułożonej wazówką na płask /14,5cm x 28,5cm x 5,5cm/, w przejeździe bramnym cementowa wylewana, w pozostałych pomieszczeniach w wszystkich kondygnacjach biała z desek niestruganych. Na III kondygnacji na deskach ułożono dodatkowo płyty pilśniowe twarde.

Schody. Wejściowe na zewnątrz budynku cementowe wylewane /5 stopni x 22cm/ z podestem /149cm x 160cm/ ograniczonym balustradą z rur; schody do piwnicy jednobiegowe wylewane cementowe / 6 stopni x 20cm/. Między I - III kondygnacją schody jednobiegowe drewniane z deskami policzekowymi i drewnianą balustradą, na I kondygnacji /15szt. x 17cm x 28cm/, na II kondygnacji bez przednóżków /13 szt. x 17cm x 25cm /. Na III kondygnacji schody drewniane kręcone wsparte na słupie /12szt. x 22cm/.

Drzwi zewnętrzne w ścianie południowej: do piwnicy 2-skrzydłowe o wymiarach h. 195cm x 171cm, drewniane o konstrukcji listwowastrzałowej opierane na zewnątrz deskami w układzie ukośnym, na kutyh żelaznych zawiasach z hakiem pionowym /skrzydło zachodnie zaczepiane prętem do ściany/ zamykane na sztabę, bez odrzwi. Drzwi główne na I kondygnacji drewniane 1-skrzydłowe prostokątne, pełne o wym. 177cm x 100cm, o konstrukcji deskowoszprągowej na zawiasach pa-

14. Kubatura	15. Powierzchnia użytkowa	16. Przeznaczenie pierwotne	17. Użytkowanie obecne
1915 m ³	430 m ²	Spichlerz	Magazyn muzeum
18. Prace budowlane i konserwatorskie, ich przebieg i dokumentacja W 1986r. został prowizorycznie zabezpieczony dach. Obecnie prowadzone są prace projektowe celem adaptacji budynku na wystawę muzeum.		19. Stan zachowania (fundamenty, ściany zewnętrzne, ściany wewnętrzne, sklepienia, stropy konstrukcje dachowe, pokrycie dachu, wyposażenie i instalacje) Średni. Ściany fundamentów częściowo zawilgocone , niezbyt liczne ubytki cegieł /szczególnie na I kondygnacji od strony południowej/ Stropy i więźba dachowa w dużej części zaatakowane przez pleśń i drzewojady.	
20. Najpilniejsze postulaty konserwatorskie		<u>Wykaz zdjęć i planów</u> 1. Elewacja frontowa (południowa). 2. Plan - rzut I kondygnacji w skali 1 : 400. 3. Plan - orientacja w skali 1 : 5000. 4. Plan - sytuacja w skali 1 : 500. 5. Elewacja zachodnia. 6. Elewacja północna. 7. Drzwi towarowe w elewacji południowej. 8. Drzwi bramne w elewacji południowej. 9. Drzwi wejściowe w elewacji do piwnicy w elewacji południowej. 10. Piwnica, widok ku północy. 11. Schody na I kondygnacji. 12. Strop nad II kondygnacją. 13. Schody na III kondygnacji. 14. Strop nad III kondygnacją. 15. Ściana wschodnia na III kondygnacji. 16. Więźba daszku żurawia. 17. Pnekroj. 1:100	

21. Akta archiwalne (rodzaj akt, numer i miejsce przechowywania)

22. Bibliografia

Szczecinek woj.koszalińskie. Studium historyczno-urbanistyczne do planu zagospodarowania przestrzennego, opracowane na zlecenie PWRN, Woj.Zarz.Arch. i Nadz. Bud. w Koszalinie. Poznań 1958, maszynopis - WKZ w Koszalinie.

23. Źródła ikonograficzne i fotografie (rodzaj, miejsce przechowywania, sygnatury)

24. Uwagi różne

25. Wypełnił

Jerzy Dudź

imię i nazwisko

data 20 czerwiec 1987r.

26. Sprawdził

imię i nazwisko

data

27. Załączniki

2.

1. Miejscowość	2. Obiekt (nazwa jak w karcie)	3. Zawartość wkładki (nazwa obiektu lub materiału uzupełniającego)
SZCZECINEK	SPICHLERZ	OPIS

pasowych z hakiem, obite na zewnątrz blachą, zamykane na żelazną sztabę o ruchomej końcówce. Drzwi bramne prostokątne zamknięte łukiem pełnym, drewniane, 2-skrzydłowe, o wym.h.280cm x 260cm, o konstrukcji deskowo-zastrzałowej, opierzone deskami w układzie ukośnym na zawiasach pasowych/u dołu/ i krzyżowych z półokrągłym górnym ramieniem /u góry/. Na linii żurawia na poziomie II,III kondygnacji i poddasza drzwi towarowe drewniane 2-skrzydłowe o wym. 170cm x 110cm, o konstrukcji deskowo zastrzałowej na zawiasach pasowych, zamykanych na zasuwę. Drzwi na towarowe na II kondygnacji zabezpieczone dodatkowo od wewnątrz żelazną kratą. Drzwi wewnętrzne na I kondygnacji prostokątne, drewniane, 1-skrzydłowe, ramowo-trójpłycinowe, krosnowe, na zawiasach czopowych.

Okna. Wszystkie okna są identyczne:krosnowe jednodzielne, jednoskrzydłowe, dwukwaterowe, prostokątne o wym. h.88cm x 80cm, szklone na kit.Na drewnianych ramach resztki farby w kolorze białym; zawiasy czopowe.

Rzut. Budynek założony na planie kwadratu o boku 1050cm, na poziomie parteru wzdłuż ściany wschodniej dawny przejazd bramny - obecnie garaż. Wszystkie kondygnacje 1-przestrzenne. Na wszystkich kondygnacjach schowy w narożniku północno-wschodnim. Schody do piwnicy przy ścianie południowej.

Bryła zwarta, częściowo podpiwniczona /niepodpiwniczona pod przejazdem bramnym/, trzykondygnacyjna z użytkowym poddaszem nakryta dachem dwuspadowym o niewielkim spadku połaci. Żuraw nakryty dwuspadowym daszkiem o kalenicy prostopadłej do kalenicy budynku głównego.

Elewacja frontowa /południowa/ symetryczna 5-osiowa, na osi głównej II, III kondygnacji i poddasza otwory wyciągowe o wykroju prostokąta zamkniętego w II i III kondygnacji łukiem odcinkowym, na poddaszu prostokątnie. W poziomie dachu na osi głównej żuraw z prostokątnym otworem. Na skrajnej osi od strony wschodniej w poziomie parteru otwór bramny zamknięty łukiem półkolistym, na drugiej osi od wschodu otwór wejściowy do piwnicy zamknięty łukiem odcinkowym. Na pozostałych kondygnacjach wszystkich osi niewielkie otwory okienne o wykroju prostokąta. Elewacja zachodnia bez wastroju, wzmocniona żelaznymi klamrami na I kondygnacji i poddaszu po dwie, na II i III kondygnacji po cztery.

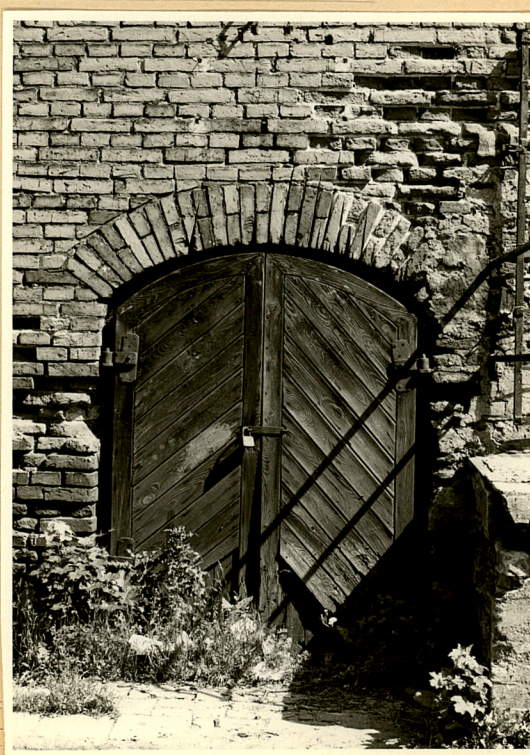
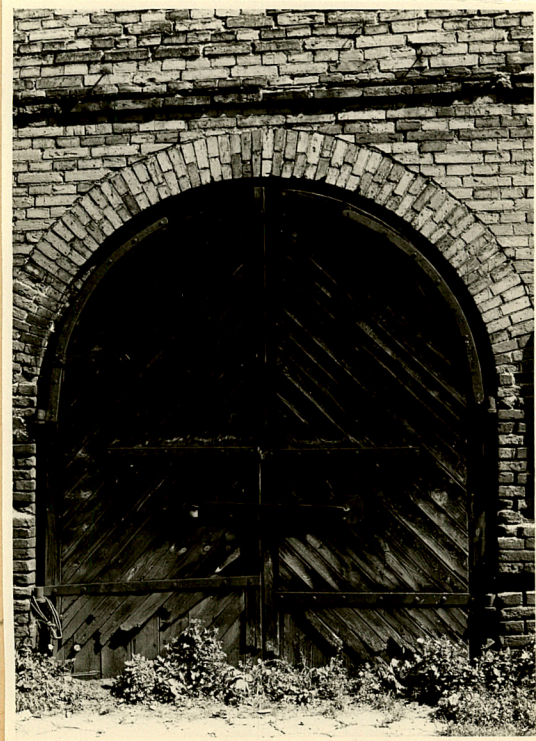
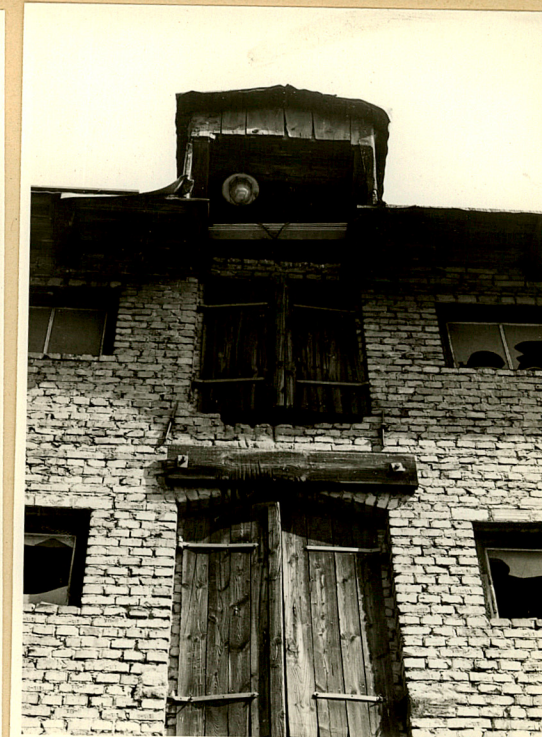
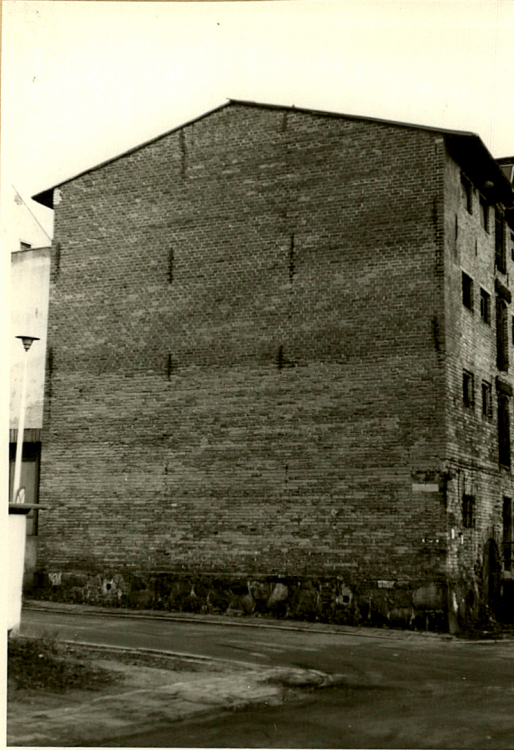
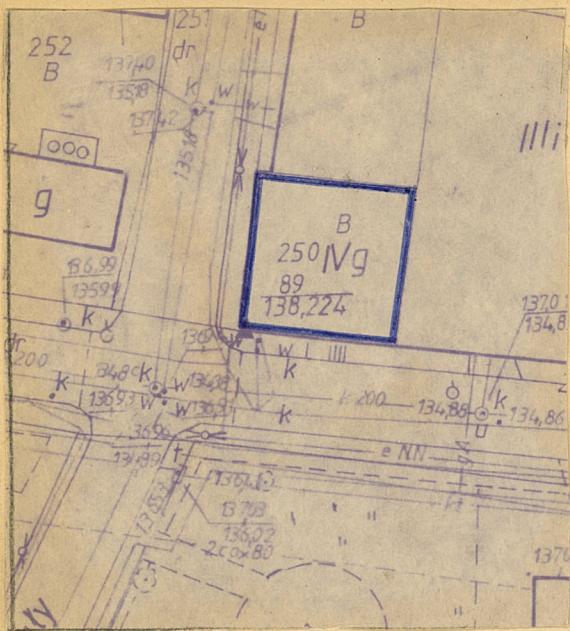
Elewacja północna do wysokości II kondygnacji przesłonięta pawilonem handlowym. Na II kondygnacji zamurowane 4 otwory okienne i jeden drzwiowy- w układzie identycznym jak w elewacji południowej. Powyżej mur z cegły palonej niespoinowany. Elewacja wschodnia - na całej powierzchni przylega sąsiedni budynek.

Instalacje, obiekt posiada jedynie niesprawną instalację elektryczną.

Wkładkę założył: Jerzy Dudź
(imie, nazwisko, data)

Miejsce przechowywania negatywów: 20 czerwiec 1987r.

Wzór ODZ 1978 r.

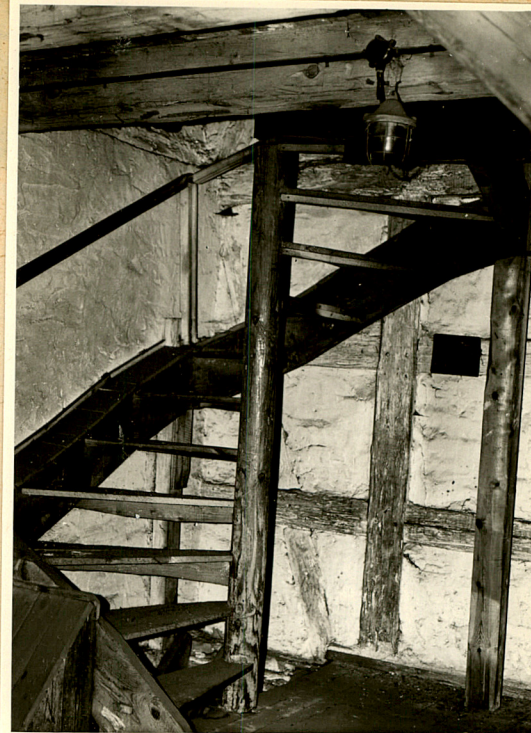




11.



12.



13.



14.

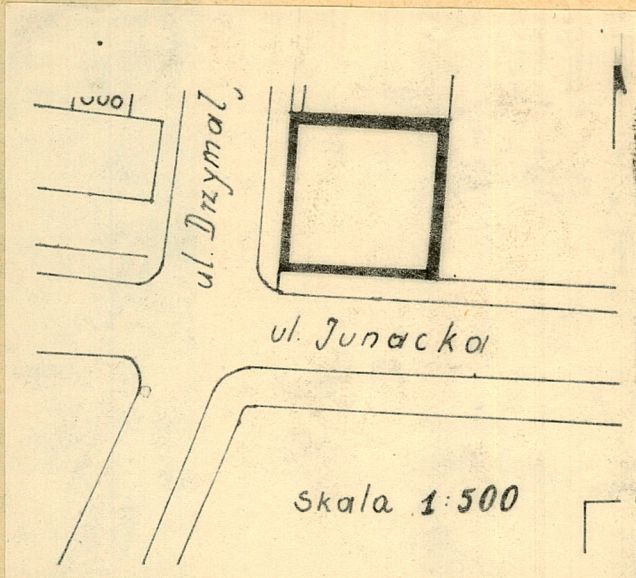


15.

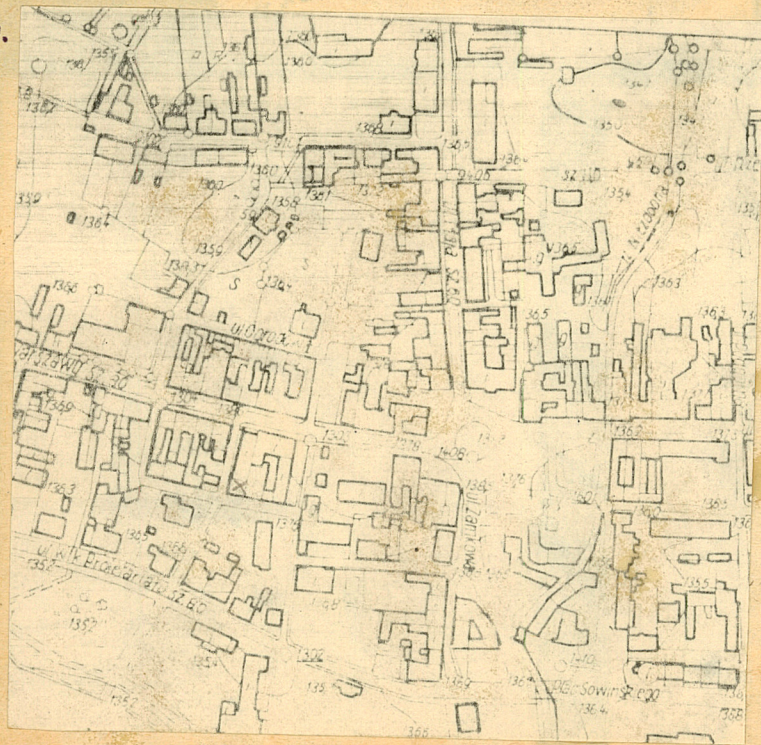


16.

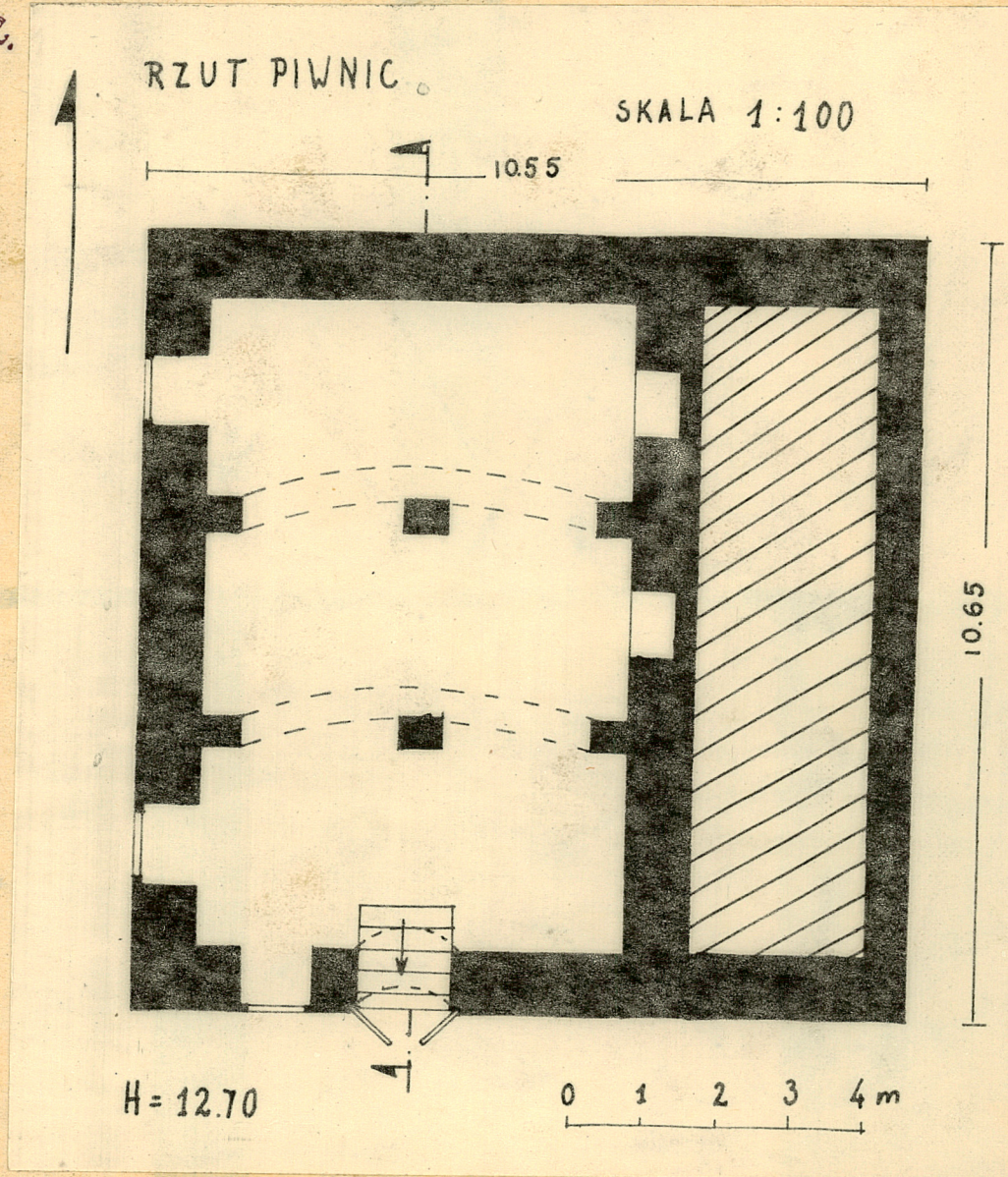
4.



3.



2.



1. Szczecinek

2. Spichlerz ul. Junacka, róg ul. Drzymały

3. Przekrój

17.

