

1. Obiekt

703/3 OBORA /15/ w zespole folwarcznym

2. Czas powstania

1.20-te XX w.

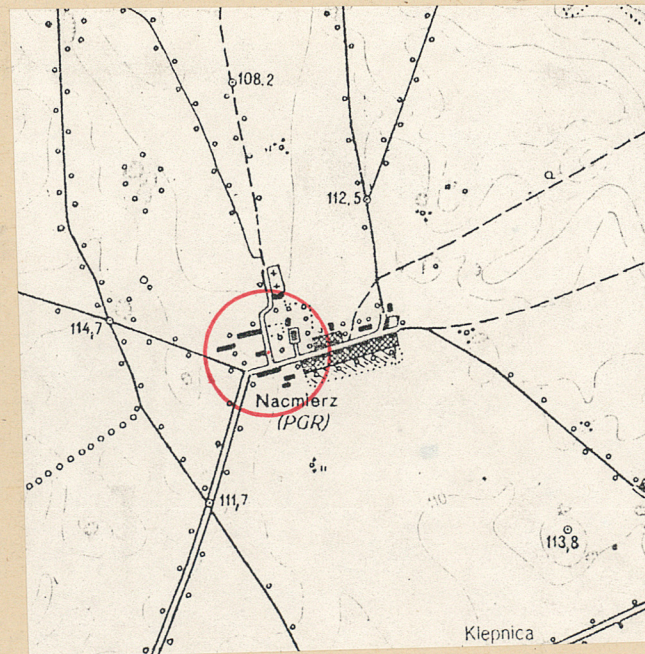
3. Miejscowość

N A Ć M I E R Z

11. Zdjęcia, rzut, przekrój, sytuacja, orientacja



1.



4. Adres

Naćmierz
73-313 Bełczna

nr hipoteczny

5. Przynależność administracyjna

województwo szczyecińskie

• gmina Resko pow. ŁOBESKI

6. Poprzednie nazwy miejscowości

Natzmersdorf

7. Przynależność administracyjna
I VI 1975

województwo szczyecińskie

powiat Łobez

8. Właściciel i jego adres

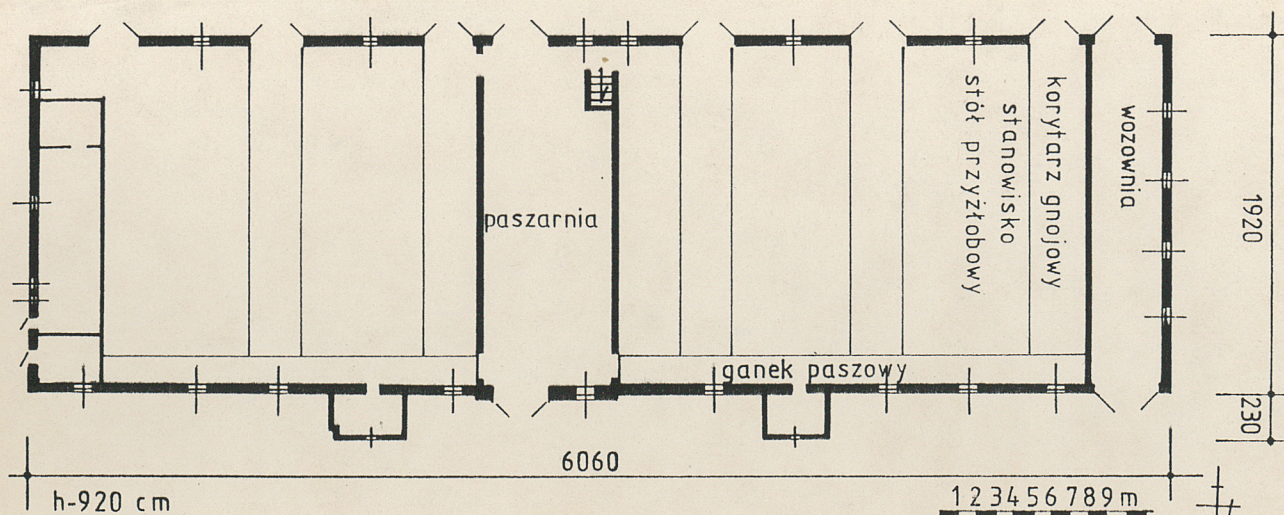
KPGR Starogard Łob.
p-ta 73-312
woj. szczecińskie

9. Użytkownik i jego adres

ZR Przemysław
Ferma Naćmierz
73-313 Bełczna
woj. szczecińskie

10. Rejestr zabytków:

Nr data



Inwentaryzowana obora wzniesiona została przez nieznanych budowniczych i architektów w l. 20-tych XX w. W owym czasie właścicielem folwarku w Naćmierzu był W. Holtz, za jego rządów dokonano nowych inwestycji budowlanych /m.in. zachowany magazyn zbożowy, stolarnia/ oraz zmieniono profil produkcji ze szczególnym uwzględnieniem hodowli bydła. Obora została ułożona poza obszarem pierwotnego podwórza, które było zabudowane, po południowej stronie drogi wiejskiej.

W sensie rozplanowania architektonicznego budynek nawiązuje do pozostałych obiektów wzniesionych w l. 10-20-tych XX w. co dowodziłby, że dziełem tego samego architekta. Jest to budynek towarowy, zamknięty o układzie blokowym i stanowiskowym systemu hodowli bydła.

Od chwili pobudowania do czasów współczesnych obiekt nieprzerwanie służy hodowli bydła.

Obora nie wykazuje cech wtórnych zarówno w wystroju elewacji jak i organizacji wnętrza; jest to typowy-modelowy, b. inwen-

c.d. wkładka nr 1

Sytuacja

Inwentaryzowana obora /15/ posadowiona jest poza obszarem pierwotnego podwórza gospodarczego, po południowej stronie drogi wiejskiej. Budynek oddalony ok. 10 m od drogi i ok. 100 m na południowy-zachód od dworu, Obiekt ułożony jest w bezpośrednim sąsiedztwie stolarni, kuźni /16/; w osi głównego wjazdu na podwórze gospodarcze. Budynek posadowiony na płaskim, równym terenie, zorientowany kalenicowo do drogi, nieogrodzony.

Materiał, technika, konstrukcja

Posadowienie - budynek osadzony na kamiennych ławach fundamentowych. Cokoł wykonany z regularnych ciosów kamiennych /2 warstwy/, zwieńczonych 1 warstwą cegieł w układzie główkowym na zrąb. Wysokość podmurówki ok. 45 cm nad poziomem gruntu.

Ściany obwodowe murowane z cegły silikatowej /wiązanie krzyżowe, weneckie/, nie-tynkowane, do wysokości gzymsu międzykondygnacyjowego bielone. Narożniki budynku, ryzalitów, obramienia otworów okiennych i drzwiowych wykonane z cegły ceramicznej, przewiązane ze ścianą sylikatową. Nadproża okienne i drzwiowe w formie ceglanych łuków odcinkowych, zwieńczonych analogicznymi gzymsami.

Ściany działowe wykonane również z cegły silikatowej, tynkowane i bielone; ściany paszarni wzmocnione ceramicznymi, murowanymi filarami, na których ułożone są podciągi. Grubość ścian obwodowych wynosi ok. 40 cm, działowych 25 cm.

Strop - betonowy, wylewany, wsparty w układzie wzajemnie krzyżujących się podciągów /5 belek stalowych ułożonych na osi długiej budynku; na osi krótkiej belki biegną na wysokości stołu przyłobowego/.

Wieżba dachowa drewniana, o konstrukcji krokwiowo-płatwowej /pł. Stopowe i dwa poziomy pł. pośrednich/ z układem 4 podpór stolcowych, ze wzmocnieniem kleszczowym poniżej płatwi pośrednich. Całość więzara usztywniona mieczami oraz zastrzałami. Krokwie wsparte zaciosami na oczepach ułożonych na słupach przyściennych ścianki kolankowej; ozdobnie profilowane końce krokwi wyprowadzone ok. 40 cm poza lico ścian tworzą niewielki okap. Nad ryzalitami pozornymi, nad

c.d. wkładka nr 1

<p>14. Kubatura</p> <p>ca 5.500 m³</p>	<p>15. Powierzchnia użytkowa</p> <p>ok. 2.240 m² /w tym:</p> <p>810 m² obora</p> <p>270 m² pom. pomocnicze</p> <p>1160 m² poddasze</p>	<p>16. Przeznaczenie pierwotne</p> <p>obora</p>	<p>17. Użytkowanie obecne</p> <p>obora</p>
<p>18. Prace budowlane i konserwatorskie, ich przebieg i dokumentacja</p> <p>Po 1945 r. w budynku nie prowadzono generalnych remontów obejmujących podstawowe elementy konstrukcyjne. Obiekt był systematycznie konserwowany: smołowanie pokrycia dachowego, nowe warstwy papy, nowe posadzki betonowe, wymiana instalacji elektrycznej, białkowanie wnętrza, pomieszczenia do transportu paszy zaadaptowane na myjnie.</p>		<p>19. Stan zachowania (fundamenty, ściany zewnętrzne, ściany wewnętrzne, sklepienia, stropy konstrukcje dachowe, pokrycie dachu, wyposażenie i instalacje)</p> <p>Ogólny stan techniczny budynku należy określić jako dobry. W ścianach obwodowych, w przyziemiu /szczególnie w narożnikach budynku/ ubytki pojedynczych cegieł; w obrębie przyziemia znaczne ubytki w spoinowaniu i powierzchniowe wykruszenia cegieł.</p> <p>Brak pojedynczych szyb w oknach.</p> <p>20. Najpilniejsze postulaty konserwatorskie</p> <p>Obiekt należy użytkować zgodnie z obecnym przeznaczeniem, jest to modelowo zaprojektowana obora - bez wprowadzania zmian w zakresie bryły, architektonicznego ukształtowania elewacji oraz organizacji wnętrza. Z uwagi na nietrwałość cegły silikatowej, należy uzupełnić braki w narożnikach budynku oraz spoinowanie.</p>	

21. Akta archiwalne (rodzaj akt, numer i miejsce przechowywania)

22. Bibliografia

Landwirtschaftliche Güter-Adressbücher, Bd. I Pommern,
Leipzig 1929.

Heimatkalender für den Kreis Regenwalde, 1939, th. 2

23. Źródła ikonograficzne i fotografia (rodzaj, miejsca przechowywania, sygnatury)

24. Uwagi różne

25. Opracował

tekst mgr Maria Nowakowska, mgr Maria Witek, 09.1991 r.
imię, nazwisko, data, podpis

plany, rysunki mgr Maria Nowakowska, mgr Maria Witek, 09. 91 r.
imię, nazwisko, data, podpis

zdjęcia fotogr. mgr Maria Nowakowska, mgr Maria Witek, 08.1991 r.
imię, nazwisko, data, podpis

miejsce przechowania negatywów MNRIPRS w Szreniawie

Karta po wypełnieniu podlega ochronie na podstawie przepisów prawa autorskiego

26. Adnotacje o inspekcjach, informacje o zmianach (daty, imiona i nazwiska wypełniających)

27. Załączniki

5 wkładek

1. Miejscowość

N A Ć M I E R Z

2. Obiekt (nazwa jak w karcie)

OBORA /15/ w zespole folw.

3. Zawartość wkładki (nazwa obiektu lub materiału uzupełniającego)

tekst, fotografie

c.d. rubr. nr 12

tarski, z l. 20-tych XX w., występujący na obszarze Pomorza Zachodniego.

Po 1945 r obora użytkowana przez miejscowy PGR /obecnie Ferma Naćmierz/, podległa gospodarstwu w Przemysławiu.

c.d. rubr. nr 13

wrotami, niewielkie daszki dwuspadowe, o konstrukcji krokwiowo-płatwiowej, łączące się w kosz z dachem głównym. Daszki nad pomieszczeniami do transportu paszy - jednospadowe, utworzone z wysuniętych krokwi konstrukcji więźby obory.

Pokrycie dachu - stanowi papa asfaltowa z posypką.

Posadzki - we wszystkich pomieszczeniach betonowe.

Schody - prowadzące na poddasze ustawione w południowo-zachodnim narożniku paszarni, jednobiegowe, ceglane.

Okna - jednorodne stylowo i materiałowo, o zróżnicowanej wielkości otworów. Są to okna w żelaznych ramach, stałe, częściowo uchylne, osadzone w węgarach ścian, o podziale wielokwaterowym /w przyziemiu ścian długich o podziale 36 kwaterowym, w szczytach oraz w ścianie kolankowej o podziale 16 kwaterowym. Otwory okienne przesklepione łukiem odcinkowym z cegły ceramicznej i zwieńczone analogicznym gzymsem.

Stolarka drzwiowa - wtórna, zróżnicowana typologicznie i wielkością otworu. Do paszarni i wozowni /symetrycznie w ścianach długich/ umieszczone są wysokie wrota deskowe, zawieszone na pasowych zawiasach. Na ganki gnojowe, od strony południowej prowadzą wrota deskowe, osadzone w mniejszych otworach. Wyłazy na poddasze w formie dwuskrzydłych drzwi deskowych. Wejście do pomieszczeń pomocniczych, w szczycie wschodnim jednoskrzydłowe drzwi spągowe. Otwory okienne przesklepione łukiem odcinkowym z cegły ceramicznej i zwieńczone analogicznym gzymsem.

Rzut

Budynek założony na planie prostokąta, o wymiarach 6060 x 1920 cm, zorientowanego na osi SWW-NEE /w dalszej części opisu przyjmuje się orientację W-E/. Front budynku skierowany w kierunku północnym, w stronę drogi.

Wkładkę założył: M. Nowakowska, M. Witek, 09. 1991 r.

(imię, nazwisko, data)

c.d. wkładka nr 2

Miejsce przechowywania negatywów: MNRiPRS w Szreniawie

Wzór ODZ 1978 r.



2.



3.



4.



5.

1. Miejscowość	2. Obiekt (nazwa jak w karcie) ¹	3. Zawartość wkładki (nazwa obiektu lub materiału uzupełniającego)
N A Ć M I E R Z	OBORA /15/ w zespole folw.	. tekst, fotografie

c.d. rubr. nr 13

W obrębie ściany frontowej dwa ryzality pozorne /przy wrotach/, wystające ok. 35 cm z lica muru oraz dwa właściwe ryzality /przybudówki/, założone na planie prostokąta o wym. 360 x 230 cm. W sensie formalnym jest to budynek jednotraktowy, z pomieszczeniami wydzielonymi na osi krótkiej budynku. Układ stanowisk poprzeczny /w stosunku do orientacji obory/, rozdzielony stołami przyżłebowymi i korytarzami gnojowymi. Korytarze gnojowe wytyczone na osi krótkiej budynku, ganki paszowe wytyczone wzdłuż ścian długich. Wejścia do paszarni i wozowni umieszczone symetrycznie w ścianach długich; wejście na korytarze gnojowe umieszczone jedynie w ścianie tylnej /południowej/; w szczycie wschodnim wejścia do tzw. pomieszczeń pomocniczych.

Bryła

Obora - w swym zasadniczym zrębie - ma formę prostopadłościanu, nakrytego stosunkowo płaskim dachem dwuspadowym. Wysokość całkowita budynku wynosi ok. 920 cm., stosunek wysokości ścian do wysokości dachu jak 4:1. Ryzality /przybudówki/ w ścianie północnej, w formie stojącego prostopadłościanu, nakrytego dachem jednospadowym. Ryzality pozorne - wysunięte z lica muru ok. 35 cm - nakryte osobnymi dachkami dwuspadowymi, połączonymi w kosz z dachem głównym. W sensie formalnym obora jest obiektem jednokondygnacyjnym, niepodpiwniczonym, z obszernym poddaszem /podwyższonym o ok. 230 cm mur ścianki kolankowej/ przeznaczonym do składowania pasz suchych i częściowo zboża; wyłazy na poddasze umieszczone w obrębie ścianki kolankowej, wejście po schodach od strony paszarni.

Elewacje

Elewacje rozwiązane w sposób symetryczny, z użyciem elementów pionowego i poziomego ukształtowania płaszczyzn, z formami o charakterze dekoracyjnym i estetycznym.

Elewacja frontowa /północna/ 13-osiewa, w obrębie ścianki kolankowej 10-osiewa, z częściowym zachowaniem osi pionowych. Elewacja tylna /południowa/ 14-osiewa, o rytmicznym - w większości - rozmieszczeniu otworów okiennych i

M.Nowakowska, M.Witek, 09.1991 r.

Wkładkę założył: _____
(Imię, nazwisko, data)

MNRiPRS w Szreniawie

Miejsce przechowywania negatywów: _____

c.d. wkładka nr 3



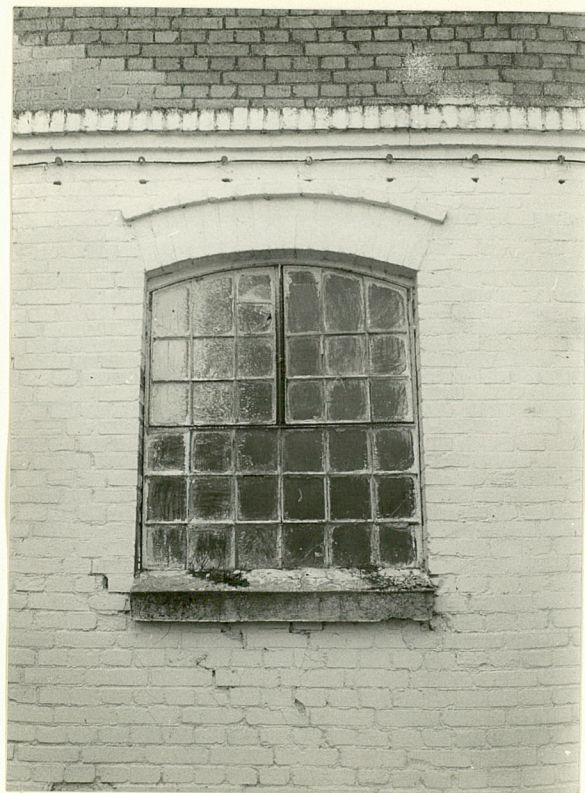
6.



7.



8.



9.



10.

1. Miejscowość N A Ć M I E R Z	2. Obiekt (nazwa jak w karcie) OBORA /15/ w zesp. folwar.	3. Zawartość wkładki (nazwa obiektu lub materiału uzupełniającego) tekst, fotografie
-----------------------------------	--	---

c.d. rubr. nr 13

Elewacja szczytowa /zachodnia/ 4-osiowa, z rytmicznie rozmieszczonymi otworami okiennymi; pośrodku ścianki kolankowej wykaz na poddasze. Elewacja szczytowa /wschodnia/ 6-osiowa, arytmiczna, z wtórnymi przepruciami; jedynie otwory w obrębie ścianki kolankowej i szczytu rozmieszczone symetrycznie, z zachowaniem osi pionowych.

Elementem pionowego ukształtowania elewacji frontowej są dwa ryzality /przybudówki/, powiązane konstrukcyjnie i architektonicznie z bryłą główną oraz dwa ryzality pozorną, w obrębie wrót.

Elementem poziomego ukształtowania elewacji są: gzyms cokołowy /1 warstwa cegieł w układzie główkowym na zrąb/, gzyms międzykondygnacyjny /3 warstwy cegieł, nieznacznie wysunięte z lica muru/, rytmicznie rozmieszczone otwory okienne i drzwiowe.

Elementem dekoracyjnym w ukształtowaniu elewacji jest faktura i kolorystyka użytego budulca /kamień ciosany, cegła silikatowa oraz cegła ceramiczna zastosowana w gzymsach, obramieniach otworów i narożnikach budynku.

Wnętrze

Układ funkcjonalny wnętrza pierwotny, bez zmian. Pośrodku budynku wydzielona jest paszarnia, w zachodnim zachodnim wężownia, w szczybie wschodnim pomieszczenia pomocnicze. Pomieszczenie główne /obora/ zajmuje ok. 70% całej powierzchni budynku, ulokowana po obu stronach paszarni. Wzdłuż ściany północnej wytyczony jest ganek paszowy, wyniesiony ok. 60 cm nad posadzką, o szerokości ok. 110 cm, skomunikowany z paszarnią. W osiach wrót ściany południowej wytyczone są korytarze gnojowe, ograniczone po bokach kanałami gnojowymi, a w osiach okien stoły /ganki/ przyłobowe; po bokach tych ganków znajdują się stanowiska ściółkowe płytkie. Ganki paszowe skomunikowane z pomieszczeniami do transportu paszy /ryzality/ - obecnie użytkowane jako myjnie.

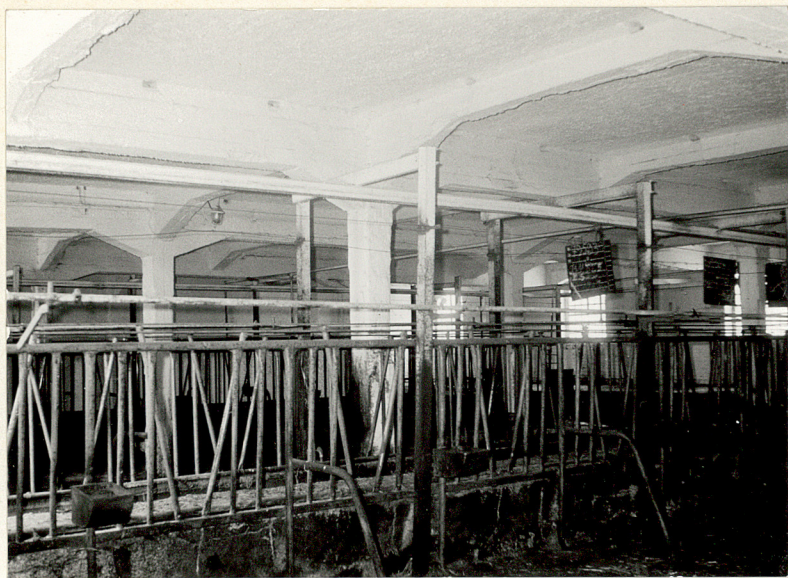
Wypośaenie

W oborze zachowało się większość pierwotnego wyposażenia: kamionkowe żłoby, przegrody metalowe dla zwierząt, system poideł, szynowy transport paszy.

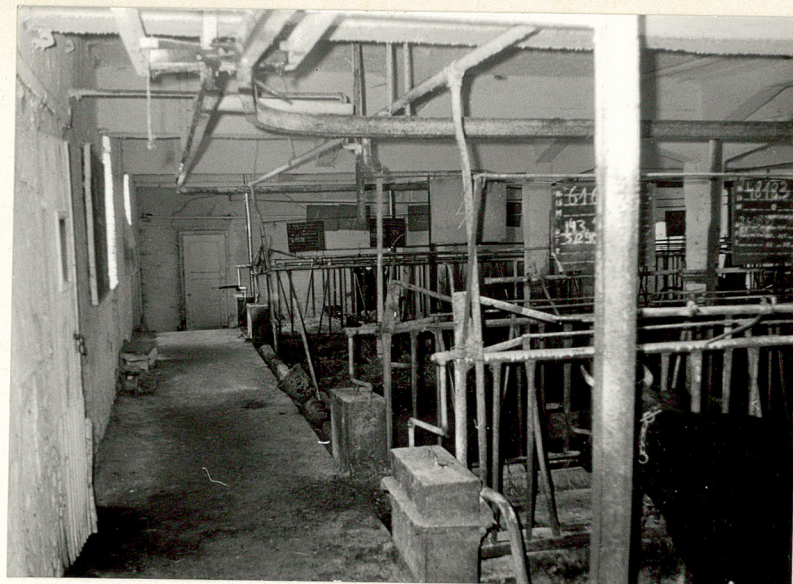
Wkładkę założył: M. Nowakowska, M. Witek, 09k 1991 r.
(imię, nazwisko, data)

c.d. wkładka nr 4

Miejsce przechowywania negatywów:



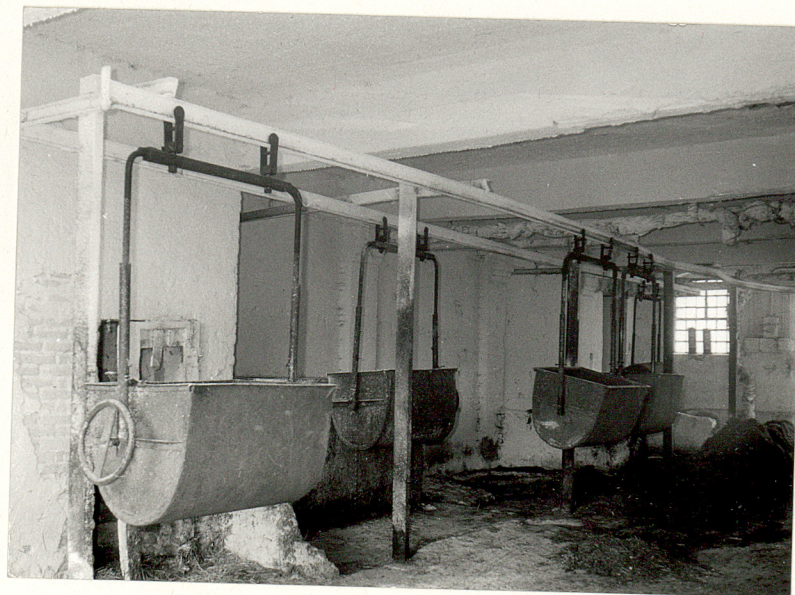
11.



12.



13.



14.

1. Miejscowość	2. Obiekt (nazwa jak w karcie)	3. Zawartość wkładki (nazwa obiektu lub materiału uzupełniającego)
N A Ć M I E R Z	OBORA /15/ w zespole folw.	tekst, plan sytuacyjny, spis fotografii, fotografie

c.d. rubr. nr 13

Instalacje

W budynku znajduje się instalacja elektryczna 220 i 380 V, wodna, odgomowa.

Spis fotografii

1. obora /15/ - elewacja frontowa /północna/
2. " - elewacja tylna /południowa/
3. " - ściana szczytowa zachodnia
4. " - ściana szczytowa wschodnia
5. " - ryzalit /pomieszczenie do transportu paszy/ w ścianie północnej
6. " - wrota do wozowni w elewacji północnej
7. " - wrota na korytarz gnojowy w ścianie południowej
8. " - wyłaz w ścianie kolankowej w elewacji północnej
9. " - okno w przyziemiu budynku, w ścianie północnej
10. " - okno w ścianie kolankowej w elewacji północnej
11. " - wnętrze obory - widok ogólny
12. " - ganek paszowy wzdłuż ściany północnej
13. " - stół przykłobowy
14. " - wnętrze paszarni, z transportem szynowym
15. " - więźba dachowa /krekwiowo-płatwiowa/
16. " - fragment więźby dachowej

Wkładkę założył: M.Nowakowska, M.Witek, 09.1991 r.
(imię, nazwisko, data)Miejsce przechowywania negatywów: MNRiPRS w Szreniawie



15.



16.

1. Miejscowość

N A Ć M I E R Z

2. Obiekt (nazwa jak w karcie)

OBORA /15/ w zespole fol

3. Zawartość wkładki (nazwa obiektu lub materiału uzupełniającego)

plan sytuacyjny

