

**OSRODEK DOKUMENTACJI  
ZABYTEKOW W WARSZAWIE**  
KARTA EWIDENCYJNA ZABYTEKOW  
ARCHITEKTURY I BUDOWNICTWA

A B C D E F G H I J K L L M N O P R S T U V W X Y Z

Nr

**ZACHODNIO-  
POMORSKIE**

1. Obiekt

DOM MIESZKALNY / KAMIENICA /

2. Czas powstania

1908 r.

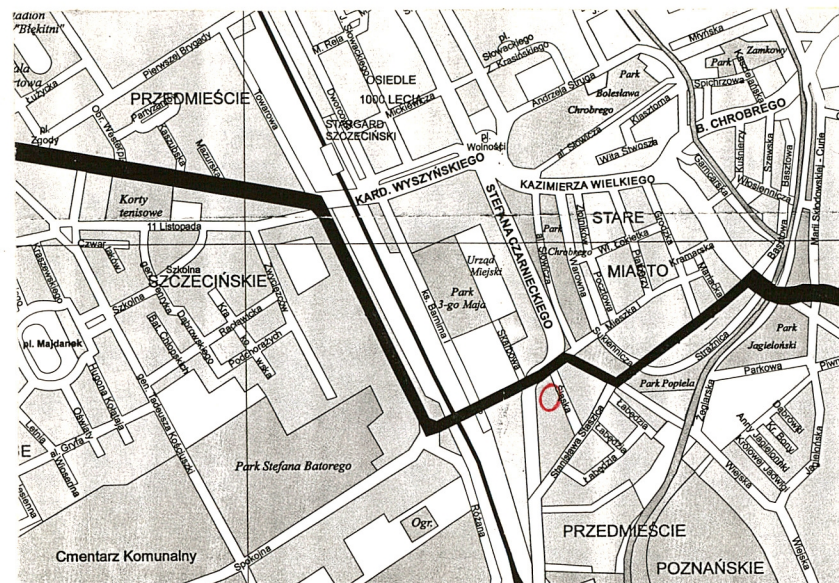
3. Miejscowość

S T A R G A R D  
S Z C Z E C I Ń S K I

11. Zdjęcia, rzut, przekrój, sytuacja, orientacja



1. Elewacja wschodnia - frontowa.



4. Adres

ul. Śląska 3  
73-110 Stargard Szczeciński

nr hipoteczny KW. [REDACTED]

lub. ewid. gruntów

5. Przynależność administracyjna

województwo szczyecińskie  
Stargard Szczeciński  
gmina pow. STARGARDZKI

6. Poprzednie nazwy miejscowości Castro Zitari-  
groda/1124/; castro Stargrod/1140/  
Stargard/1186/; Starogard/1188/;  
Starigart/1217/; Ztaregard/1220/;  
Staregarde/1234/; Staregroda/1238/;

7. Przynależność administracyjna  
przed 1 VI 1975

województwo szczyecińskie  
Stargard Szczeciński  
powiat

8. Właściciel i jego adres

Gmina Miasto Stargard Szczec.,  
ul. Czarnieckiego 17/18  
73-110 Stargard Szczeciński

9. Użytkownik i jego adres

Miejski Zakład Gospodarki Miesz-  
kaniowej nr 1; al. Żołnierza 11a;  
73-110 Stargard Szczeciński

10. Rejestr zabytków

Nr ..... data .....



## 12. Autorzy, historia obiektu, określenie stylu

Początek Stargardowi dało rzemieślnicze podgrodzie, powstałe ok. VII-VIII w. na wysepce utworzonej przez rozlewiska Iny i Małej Iny. Wkrótce obok podgrodzia, w najdogodniejszym do obrony miejscu /w okolicy Baszty Białogłównki/ wykształcił się warowny gród, otoczony pierścieniem wałów drewniano-ziemnych, umocnionych od wsch. i półn. korytem Iny. W XI w. na terenie podgrodzia funkcjonował targ. W 1124 r. bp. Otton z Bambergu, w drodze z Wielkopolski do Kamienia /siedziby księcia Wacława/ na trzy dni zatrzymał się w Stargardzie, dokonał chrztu mieszkańców i poświęcił drewn. kościół św. Marcina, wzniesiony na podgrodziu. Od II poł. XII w. za sprawą nadania ziemskich sprowadzonym w 1186 r. joannitom i w 1199 r. augustianom-eremitom, na lewym brzegu Małej Iny rozwijał się drugi organizm, tzw. "Nowe Miasto". Utworzono w nim targ; wzniesiono kościół /zaczątek kościoła NMP/. Kościoły powstały również przy klasztorach. W okresie od 1240 do 1248 r. ziemia stargardzka pozostawała pod bezpośrednim zwierzchnictwem biskupów kamieńskich. Nadanie praw miejskich magdeburskich w 1253 r. przez ks. Barnima I dotyczyło zapewne obu osad, które z czasem zespoliły się w jeden organizm miejski. Liczne przywileje dla mieszczaństwa, zwł. wolna od cła żegluga po Inie aż do Zalewu Szczecińskiego, stanowiły zachętę dla kolonizatorów, którzy w XIII w. przybywali z obszarów nadłabskich i osiedlali na terenie lewobrzeżnego miasta, skupionego wokół placu targowego. Proces ten postępował, gdy w 1292 r. książę Bogusław IV zmienił prawo magdeburskie na lubeckie, korzystniejsze dla rozwoju kupiectwa i samorządu. W 1295 r. mieszczanie uzyskali od księcia zgodę na zburzenie grodu, a tym samym zniesienie urzędu kasztelana i ograniczenie władzy suwerena. Wraz ze zniesieniem kasztelanii ludność słowiańska, słabsza ekonomicznie, została zepchnięta poza

## 13. Opis (sytuacja, materiał i konstrukcja, rzut, bryła, elewacje, wnętrza, wyposażenie, instalacje)

Sytuacja - Kamienica usytuowana na Przedmieściu Pyrzyckim, w niewielkiej odległości, na południe, od kościoła św. Ducha; po zachodniej stronie ulicy Śląskiej, mającej przebieg z półn-zach. na półd-wsch.; w ciągu zabudowy mieszkalnej. Teren opada w kierunku półd.

Materiał - Fundamenty nie badane z powodu braku dostępu. Ściany murowane z cegły ceramicznej pełnej, spojone zaprawą cem-wap., obustronnie otynkowane, z wyjątkiem cokołu fasady, obłożonego licówką. Wątek muru krzyżowy. Z zewnątrz ściany pomalowane farbą elewacyjną; fasada barwy kremowej z białymi wykuszami o ornamentyce sztukatorskiej w kolorze szarym i brązowym; pozostałe elewacje barwy brązowej z białymi opaskami okiennymi. Ściany wewnętrzne w korytarzach i na klatce schodowej pokryte olejną wzorzystą lamperią barwy żółto - pomarańczowej oraz białą farbą kredową. Ściany mieszkań pokryte farbami: kredową i emulsyjną. Strop nad piwnicą ceramiczny, odcinkowy, na belkach stalowych, otynkowany. Pozostałe stropy drewniane, ocieplane, z drewnianą podsufitką, otynkowane. więźba dachowa drewniana, kleszczowo-płatwiowa z trzema rzędami stółców pionowych; wzmocniona zastrzałami. Dach pokryty papą na deskowaniu. Daszki wykuszów pokryte blachą ocynkowaną. Posadzka w piwnicy ceramiczna. W korytarzu parteru terakotowa. Podłogi w mieszkaniach drewniane /deski/, częściowo pokryte linoleum. W sanitariatach terakotowe. Schody do piwnicy betonowe, jednobiegowe. Klatka schodowa drewniana, nastopnice pokryte linoleum; balustrada drewniana o kilku zachowanych oryginalnych tralkach, uzupełniona częściowo słupkami sosnowymi; schody dwubiegowe, powrotne. Drzwi zewn. w fasadzie /wrotne/, drewniane, dwuskrzydłowe, zwieńczone oryginalną drewnianą belką oddzielającą prostokątne nadświetle; pomalowane brązową farbą ol. Drzwi zewn. zach. drewniane, płycinowe, dwuskrzydłowe, pomalowane brąz. farbą ol. /wrotne/. Drzwi wewn. do mieszkań /orygin./ drewniane, dołem płycinowe dekorowane motywami roślinnymi, górą szklone, dwuskrzydłowe, z prostokątnym nadświetlem. Drzwi wewn. w mieszkaniach, osadzone w szerokich drewn. ościeżnicach, drewniane, płycinowe, jedno i dwuskrzydłowe /orygin./. Część drzwi wewn. wrotne, płytowa. Okna drewniane skrzynkowe, krzyżowe i szeregowe, w fasadzie częściowo zachowane ozdobne listwy przykrywające w formie pilastra. Okna klatki schodowej i poddasza drewniane, krosnowe. Wszystkie okna szklone na kit, pomalowane białą farbą olejną.

Rzut - W kształcie litery L. Kamienica złożona z głównego budynku o rzucie prostokątnym, z ukośną ścianą półd., oraz z dostawionego pod kątem prostym od półn-zachodu skrzydła /oficyny/ prostokątnego ze ściętym narożnikiem półd-wschodnim. W budynku głównym, na osi, umieszczony jest korytarz przelotowy a przy jego półd-zach. ścianie jedyna klatka schodowa. Układ pomieszczeń 2,5 traktowy, z korytarzem wewnętrznym wykrojonym z zachodniego traktu, w części środkowej oraz 2 traktowy przy półn. i półd. ścianie. Od północy, do dwutraktu dołączony pokój, mieszczący się w oficynie. W części pomieszczeń traktu frontowego zachowano pierwotny amfiladowy układ.

Bryła - Budynek podpiwniczony, z wyodrębnionym cokołem. Pięciokondygnacyjny /z poddaszem w V kondygnacji/. Złożony z dwóch kubatur: głównej, nakrytej płaskim dachem o dwóch nieznacznych spadach, o ściętej elewacji południowej, z dwoma symetrycznie rozmieszczonymi trójkondygnacyjnymi, czterobocznymi wykuszami w fasadzie, zwieńczonymi czterospadowymi cebulastymi daszkami; o zwieńczeniu fasady w formie szerokiego, łukowego szczytu, ze środkowym ryzalitem elewacji zachodniej oraz z usytuowanej pod kątem prostym od strony półn-zach., oficyny, o ściętej ścianie półd-wsch.; nakrytej dachem o lekkim jednym spadzie



14. Kubatura  4459,5 m <sup>3</sup>	15. Powierzchnia użytkowa  1488 m <sup>2</sup>	16. Przeznaczenie pierwotne  mieszkalne	17. Użytkowanie obecne  mieszkalne
18. Prace budowlane i konserwatorskie, ich przebieg i dokumentacja (po 1945 r.) 1.80 - te - remont elewacji		19. Stan zachowania (fundamenty, ściany zewnętrzne, ściany wewnętrzne, sklepienia, stropy, konstrukcje dachowe, pokrycie dachu, wyposażenie i instalacje)  Wilgoć na ścianach piwnicy i parteru. Odpadające tynki i farba. Klatka schodowa bardzo zniszczona, wyrwane linoleum następnic, balustrada pozbawiona w wielu miejscach słupków, tralki i poręcz o odrapanej farbie olejnej. Zniszczona stolarka okienna i drzwiowa. Okna poddasza pozbawione szyb. Więźba wymagająca konserwacji. Część podłóg drewnianych do wymiany a część do konserwacji.	
20. Najpilniejsze postulaty konserwatorskie  Założenie izolacji poziomej wszystkich ścian nośnych. Osuszenie zawilgoconych ścian piwnicy i parteru. Wymiana odpadających tynków. Malowanie. Remont elewacji. Remont klatki schodowej; uzupełnienie balustrady w oparciu o przykłady zachowanych tralek. Konserwacja więźby dachowej. Konserwacja stolarki okiennej i drzwiowej. Konserwacja podłóg drewnianych.			

21. Akta archiwalne i źródła ikonograficzne (rodzaj, numer i miejsce przechowywania)

Mapa topograf. 1:25000 z 1890 r., wydanie z 1922 r., w zbiorach BDZ w Szczecinie.

22. Bibliografia

J.Stampa, Stargard in Pommern. Schicksale einer deutschen Stadt, Elmshorn 1974 r.

Schröder, Stargard in Pommern, Berlin 1922 r.

K.Kalita-Skwirzyńska, Stargard Szczeciński, Wrocław 1983 r.

J.L.Jurkiewicz, M.Majewski, Stargard Szczeciński i okolice, Stargard 1997 r.

Z dziejów Ziemi Stargardzkiej, praca zb. pod red. B.Dopierały, Instytut Zach-Pomorski Szczecin, Poznań 1969 r.

23. Uwagi różne

Nr ind. dok. konces. 417 d/97 Neg. Nr. 55.203-55.204  
55.210-55.211

24. Opracowanie karty ewidencyjnej

tekst ..... Lidia Kozłowska, X 1997 r. *Ustępowe*  
imię, nazwisko, data, podpis

plany, rysunki ..... Lidia Kozłowska, X 1997 r. *Ustępowe*  
imię, nazwisko, data, podpis

zdjęcia fotogr. .... Lidia Kozłowska, VIII 1997 r. *Ustępowe*  
imię, nazwisko, data, podpis

miejsce przechowywania negatywów ..... PSOZ o/Sz-n

KARTA PO WYPEŁNIENIU PODLEGA OCHRONIE NA PODSTAWIE PRZEPISÓW PRAWA AUTORSKIEGO

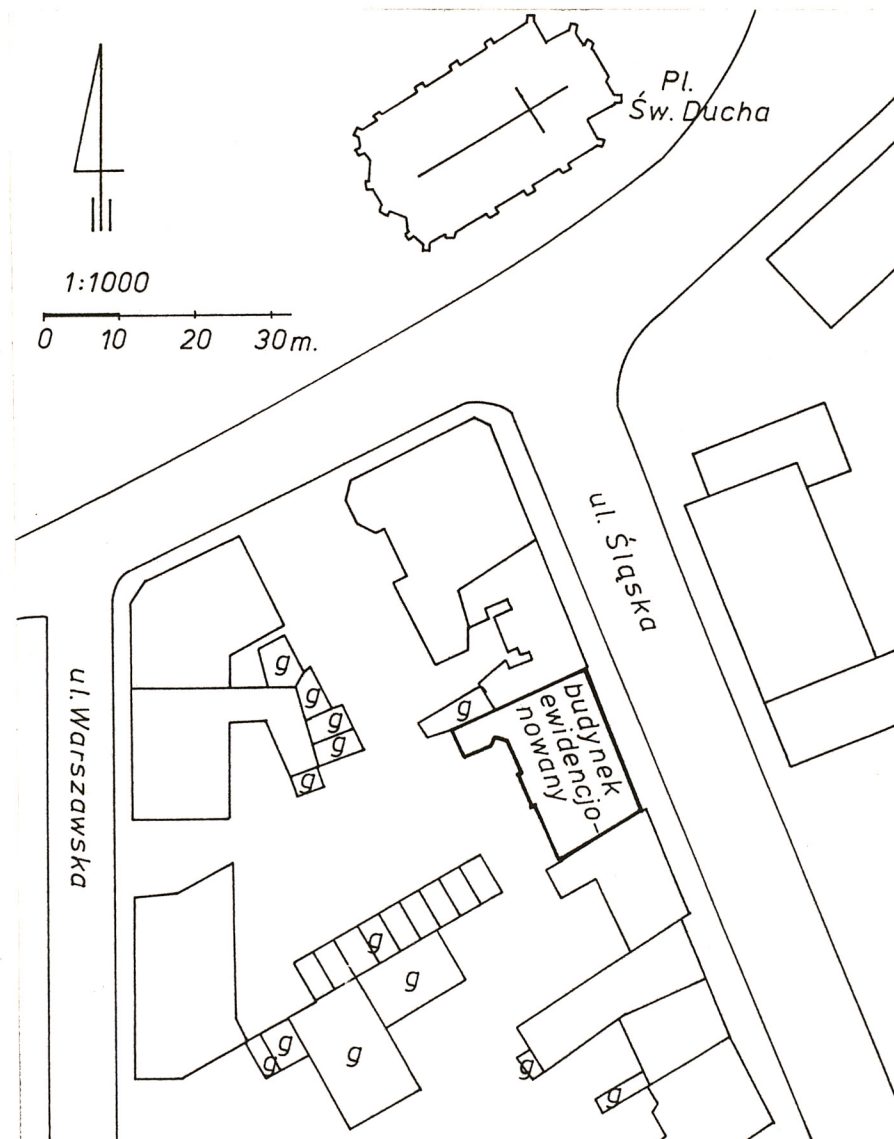
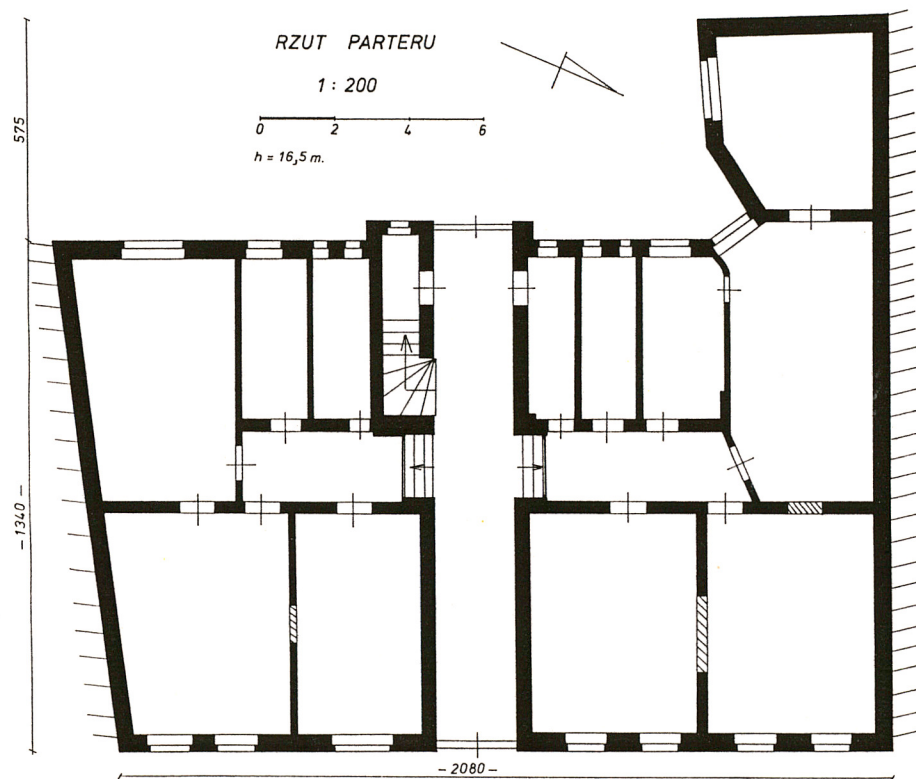
25. Adnotacje o inspekcjach, informacje o zmianach (daty, imiona i nazwiska wypełniających)

26. Załączniki

3 wkładki



1. Miejscowość <u>STARGARD SZCZECIŃSKI</u>	4. Obiekt (nazwa jak w karcie)	5. Zawartość wkładki (nazwa materiału uzupełniającego)
2. Gmina <u>Stargard Szczeciński</u>	DOM MIESZKALNY /KAMIENICA/	rzut parteru; plan sytuacyjny; 3 fotografie; cd. rubryki nr 6 /poprz. nazwy miejscowości/; cd. historii
3. Województwo <u>szczecińskie</u>		



Wkładkę założył: L. Kozłowska, X. 1997 r.  
(imię, nazwisko, data)

PSOZ o/Sz-n

Miejsce przechowywania negatywów: .....





2. Formy zdobnicze południowych osi fasady /elewacji wschodniej/.



3. Wykus fasady.



4. Formy zdobnicze północnych osi fasady.

cd. rubryki nr 6 – Stargard/1248/; Stargard in Pommern/do 1945 r./; Stargard an der Ihna/do 1945r./; Starogród/1.1945–1949/; Starogard nad Iną/1.1945–1949/

cd. historii – granice miasta, na tworzące się przedmieścia. Rozpoczęto budowę murów kamienno-ceglanych, które wytyczyły obszar nowego osiedla miejskiego, obejmującego dawne miasto słowiańskie i miasto lewobrzeżne. Do miasta, rozbudowanego w XV w. prowadzili bramy: Pyrzycka, Świętojańska i Wałowa oraz Młyńska, strzegąca północnego wylotu Iny. Centralnym punktem był Rynek z Ratuszem /k.XIV w./, zagospodarowany najpóźniej i dlatego tylko tu uzyskano regularny, szachownicowy układ ulic. W XIV i XV w. powstała murowana zabudowa mieszkalna i sakralna. W obrębie murów istniały: kościół św. Marcina, św. Jana, świątynia augustianów oraz fara NMP. Miasto liczyło ok. 5 tys. mieszkańców. Przed Bramami: Pyrzycką, Wałową i Św. Jana rozwinęły się przedmieścia. W p.d. stronie miasta, na prawym brzegu Iny powstała osada słowiańska /Wik i Kępa/. W II poł. XIV w. Stargard został członkiem Hanzy. W 1409 r. uzyskał pełny samorząd pozwalający na prowadzenie samodzielnej polityki. Na pocz. XV w. miasto toczyło tzw.



1. Miejscowość.....STARGARD SZCZECIŃSKI	4. Obiekt (nazwa jak w karcie)	5. Zawartość wkładki (nazwa materiału uzupełniającego)
2. Gmina.....Stargard Szczeciński	DOM MIESZKALNY /KAMIENICA/	7 fotografii; cd. historii
3. Województwo.....szczecińskie		



5 i 6 - Elewacja zachodnia.  
7 - Wieżba dachowa oficyny.  
8 - Wieżba dachowa gł. budynku.

L.Kozłowska, X 1997 r.

Wkładkę założył: .....

(imię, nazwisko, data)

PSOZ o/Sz-n

Miejsce przechowywania negatywów: .....





9. Drzwi do płn. mieszkania parteru.



10. Klatka schodowa.



11. Drzwi do mieszkań pierwszego piętra.

cd. historii – wojny pszenne ze Szczecinem, po których umocniła się jego wiodąca rola eksportera pyrzyckiej pszenicy. W 1534 r. wprowadzono na obszarze całego księstwa reformację, z luteranizmem jako religią obowiązującą; nastąpiła sekularyzacja klasztorów i przejęcie ich dóbr przez skarb książęcy i miejski. Wiek XVI był dla Stargardu okresem dalszego rozwoju i dobrobytu opartego na handlu i kupiectwie. Schyłek wieku przyniósł serię kataklizmów; w 1584 r. wybuchł pożar, który pochłonął połowę miejskiej zabudowy; następnie miasto nawiedziła zaraza i seria kolejnych pożarów. Wojna 30-letnia, która w 1627 r. dotknęła Pomorze Zach. spowodowała niemal całkowity upadek miasta. W 1637 r., po śm. ostatniego władcy z dyn. Gryfitów – Bogusława XIV – Stargard przeszedł pod panowanie Brandenburgii. Od 1701 r. znalazł się w obrębie Królestwa Pruskiego. Koniec XVIII w. przyniósł powstanie pierwszych manufaktur i znaczny rozwój produkcji. Dalszy rozwój nastąpił w poł. XIX w. za sprawą budowy kolei żelaznej. W ciągu 80 lat Stargard potroił liczbę mieszkańców; w 1895 liczył ich 26200. Konsekwencją rozwoju były zmiany w urbanistyce i zabudowie architektonicznej. Rozbudowały się przedmieścia, zwł. Pyrzyckie. Wzniesiono tu Prowincjonalną Szkołę Budowlaną/1816/, a w 1874 r. na miejscu przebudowa-



1. Miejscowość.....	4. Obiekt (nazwa jak w karcie)	5. Zawartość wkładki (nazwa materiału uzupełniającego)
2. Gmina.....		
3. Województwo.....		
STARGARD SZCZECIŃSKI	DOM MIESZKALNY /KAMIENICA/	cd. historii; cd. opisu
Stargard Szczeciński		
szczecińskie		

cd. historii - nego w XVIII w. średniowiecznego kościoła Św. Ducha wzniesiono neogotycką świątynię pod tym samym wezwaniem. Przejęty przez miasto w 1912 r. cmentarz przed Bramą Pyrzycką zmieniono na nastrojowy park. Usytuowanie dworca kolejowego zdecydowało o kierunku rozrastania się miasta nowoczesnego, na płn-zach. od starego miasta. XIX wiek przyniósł szereg ważnych dla miasta inwestycji. Wybudowano gazownię /1856/, elektrownię/1890/, wodociągi z wieżą ciśnień /1897/. Do czasu II w.św. Stargard liczący 40 tys. mieszk. był najbardziej uprzemysłowionym miastem powiatu i ważnym węzłem komunikacyjnym.

W 1908 r. /data umieszczona na fasadzie/ na przedmieściu przed Bramą Pyrzycką, w niewielkiej odległości od kościoła Św. Ducha, na ul. Wilhelmstraße /Śląskiej 3/, wybudowano pięciokondygnacyjną kamienicę mieszkalną w stylu secesyjnym, przejawiającym się zwłaszcza w formach zdobniczych fasady. Kamienica do dziś pełni funkcję mieszkalną. Po 1945 roku przeznaczona na mieszkania komunalne. Obecnie znajduje się w zarządzie MZGM nr 1.

cd. opisu - w kierunku południowym.

Elewacje - Fasada /wsch./ - 8 osiowa w I kondygnacji, powyżej 13 osiowa, z dwoma, symetrycznie rozmieszczonymi, trójkondygnacyjnymi, czteroosiowymi wykuszami, które wieńczą czterospadowe daszki. Fasadę wieńczy szeroki łukowy szczyt. Części nadokienne bocznych par osi w I i II kondygnacji oplecione sztukatorską dekoracją. Otwory parteru flankują żłobkowane pilastry o meandrowych głowicach; ponad oknami centralnie umieszczone maski /kobieca nad osiami płd. i męska nad osiami płn./ w suto udrapowanych nakryciach głów, w otoczeniu symetrycznie rozmieszczonych motywów roślinnych, ze zwieszonym festonem. Nad oknami II kondygn. motyw muszli zwieńczonej pasem z pąków róż w otoczeniu silnie skręconych motywów roślinnych. Ponad oknami III i V kondygn. skromniejsze motywy: róż i girland. Na obu wykuszach okiennych między ich II i III kondygn. umieszczono lwie maski, z pysków których wypływają girlandy kwiatowe. Ponad I kondygnacją wykuszków umieszczono prostokątne płyciny wypełnione ornamentami roślinnymi, wstęgami i pąkami róż. W szczycie elewacji cztery niewielkie okienka flankowane lizenami, otoczone wstęgami, zwieńczone przenikającymi się motywami roślinnymi z pąkami róż, które otaczają centralnie umieszczony kartusz z datą 1908. Fasada opracowana w barwie kremowej z białymi wykuszami. Ornamentyka szara a na wykuszach brązowa. Cokoł oblicowany czerwoną cegłą.

Elewacja zachodnia - 10 osiowa, z jedenastą osią w ściętym narożniku, łączącym gł. bryłę z oficyną. W środku umieszczony jest 2 osiowy, płytki ryzalit, mieszczący wejście. Wielkość okien zróżnicowana; wszystkie obwiedzione opaskami w gładkim, białym tynku. Ściana opracowana w gruboziarnistym tynku, pomalowanym brązową farbą.

Elewacja północna - przesłonięta ścianą sąsiedniego budyńku; ściana oficyny bez podziałów.

Elewacja południowa - przesłonięta do połowy wysokości sąsiednim budynkiem; powyżej bez podziałów. Ściana oficyny jednoosiowa; otwory okienne w opaskach z białego tynku.

Wnętrze - Budynek jednoklatkowy, z korytarzem przelotowym, umieszczonym na osi głównej bryły. Na każdej kondygnacji umieszczono dwa mieszkania. Wejścia do nich prowadzą z wewnętrznego korytarza. Od zachodu korytarz przelotowy i klatkę sch, flankują pomieszczenia kuchenne i sanitarne, dostępne z wewn. korytarzy. Na końcach traktu zach. znajdują się pojedyncze pokoje, dostępne z wewn. korytarzy. W trakcie wsch. umieszczono dwie pary pokoi, pierwotnie połączonych amfiladowo; podobnie połączone były skrajne /płn. i płd./

Wkładkę założył: L.Kozłowska, X 1997 r.

PSOZ o/Sz-n (imię, nazwisko, data)

Miejsce przechowywania negatywów: .....



pokoje obu traktów. W mieszkaniu północnym do dwutraktu północnego dołączony pokój oficyny, połączony amfiladowo. Obecnie dokonano zmian w rozkładzie funkcjonalnym, z powodu wydzielenia wielu odrębnych lokali. Pierwotny układ jednak pozostaje czytelny. Zmiany dotyczą rezygnacji z amfilad, wprowadzenia ścianek działowych, dzielących zwł. pomieszczenia sanitarne.

Wyposażenie - W niektórych pokojach zachowały się fasety, pozbawione sztukaterii. Klatka schodowa z kilkoma zachowanymi tralkami i słupkiem w parterze. Piece kaflowe współczesne.

Instalacje - Elektryczna, wod-kan.