

A B C D E F G H I J K L Ł M N O P R S T U V W X Y Z

Nr

ZACHODNIO-
POMORSKIE

1. Obiekt ZESPÓŁ BUDYNKÓW LICEUM
OGÓLNOKSZTAŁCĄCEGO Nr 1
im. ADAMA MICKIEWICZA

2. Czas powstania
1882r

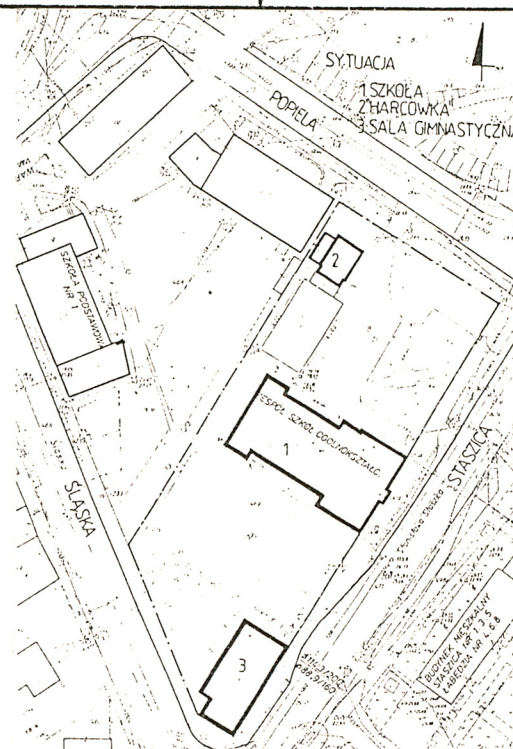
3. Miejscowość
STARGARD SZCZECIŃSKI

11. Zdjęcia, rzut, przekrój, sytuacja, orientacja



1. EL. WSCHODNIA

2. EL. ZACHODNIA



4. Adres ul. STASZICA 2, 73 - 110
STARGARD SZCZECIŃSKI

nr hipoteczny

5. Przynależność administracyjna
województwo szczecińskie,
gmina Stargard Szczeciński,
POD STARGARDZKI

6. Poprzednie nazwy miejscowości
Stargard im Pommern, Starogród,

7. Przynależność administracyjna
przed 1 VI 1975
województwo szczecińskie,
powiat Stargard Szczeciński,

8. Właściciel i jego adres
skarb państwa

9. Użytkownik i jego adres
Liceum Ogólnokształcące nr 1
im. Adama Mickiewicza
w Stargardzie Szczecińskim

10. Rejestr zabytków

Nr data

13. Opis (sytuacja, materiał i konstrukcja, rzut, bryła, elewacje, wnętrze, wyposażenie, instalacje)

sytuacja : Rozległa działka zajmuje wsch. cz. kwartału ograniczonego ulicami : Popiela, Staszica, Śląską i Bogusława IV. Od str. zach teren sąsiaduje z działką zajmowaną przez szkołę podstawową nr 1; poprzez ul. Staszica sąsiaduje od wsch. z zabudową mieszkaniową z wielkiej płyty. Działka ma kształt wydłużony w ukł. pn - pd. W pn - zach narożniku działki znajduje się "harcówka", w cz. centralnej z fasadą zwróconą ku ul. Staszica - budynek szkoły, a w pd - wsch narożniku sala gimnastyczna. Do budynku harcówki w roku 1990 dobudowano dwukondygnacyjny budynek z salami wykładowymi, przed budynkiem znajduje się zielony skwer z ławkami i popiersiem patrona. Boisko szkolne zajmuje teren pomiędzy budynkiem szkoły a salą gimnastyczną. Teren ograniczony jest stalowym płotem z prętami, od str. szkoły podstawowej - murem ceglany.

materiały : fundamenty i ściany : murowane z cegły ceramicznej na zaprawie cementowo-wapiennej gr. 103cm; ściany zewnętrzne nośne i osłonowe 77cm, 64cm-cegła pełna; działowe 25cm, 12cm cegła pełna; zewnętrzna faktura wszystkich elementów wyk. z cegły licówki półklinkierowej, czerwonej spoinowanej z ceramicznymi elementami kształtek dekoracyjnych. **stropy** : wszystkich kondygnacji masywne; piwnica - ceglane, odcinkowe; inne kondygnacje - ceglane i żelbetowe gęstożebrowe.

wieżba dachowa : w konstrukcji drewnianej, płatwiowo - kleszczowa ze ścianami kolankowymi.

Pokrycie dachu - papa. **Posadzki** : piwnica - betonowe, częściowo pokryta lastriko, podesty klatki schodowej i korytarze - płytki terakotowe, w gabinetach - parkiety, PCV i linoleum, aula - parkiet.

Schody : wszystkie schody stare; zewnętrzne betonowe, wewnętrzne - klatki schodowe o stopniach granitowych oparte na ścianach bocznych, podesty o sklepieniach ceglanych; pochwyt metalowe, schody prowadzące na 2p - ozdobna balustrada stalowa, kuta, z latarnią na półpiętrze. **Okna** :

wszystkie okna stare drewniane, w większości prostokątne, zwieńczone łukiem, drewniane, skrzynkowe ze ślemieniem, 8-dzielne. Okna auli drewniane, skrzynkowe, trzyskrzydłowe, szyby wielokwaterowe, półkoliste nadślemię. Okna piwnicy, drewniane, krosnowe, 6-dzielne, zwieńczone łukiem. **Drzwi** : wszystkie drzwi stare; zewnętrzne, wejście gł. od ul. Staszica : dwuskrzydłowe, drewniane, przeszklone z ozdobną kratą, dołem płycinowe z prostokątnym 6-dzielnym nadświetłem. Dekoracja płycin ornamentem geometrycznym. Wejście od ul. Popiela : dwuskrzydłowe, płycinowe, zdobione wzorami geometrycznymi. Nadświetle dwudzielne, zwieńczone łukiem. Drzwi wewnętrzne : płycinowe, drewniane, jednoskrzydłowe i dwuskrzydłowe. Drzwi dzielące korytarz

dwuskrzydłowe, przeszklone dołem płycinowe.

rzut : zwarty, można wyróżnić trzy zasadnicze części o rzutach prostokątnych, wsch równoległa do ul. Staszica, środkowa prostopadła do wschodniej i zachodnia równoległa do ul. Staszica. Rzut trzytraktowy, środkowy trakt, korytarz; w parterze obszerny hall wejściowy, we wsch narożniku cz. środkowej klatka schodowa.

bryła : zwarta składająca się z trzech elementów prostopadłościennych, ustawionych do siebie prostopadle, każdy z elementów nakryty dachem kopertowym. Budynek trzykondygnacyjny, podpiwniczony, wolnostojący, usytuowany ścianą frontową do ul. Staszica, wejście główne od ul. Staszica sprawne lecz nie używane, funkcjonuje wejście od ul. Popiela.

elewacje : główna, wschodnia : na wysokim cokole trzyosiowa z gł. wejściem w 2 osi, okna parteru i 1 p. ustawione parami, 3 okna 2p (aula) każde o szerokości dwóch okien parteru. Pod oknami parteru i 2p. fryzy dekoracyjne zdobione płaskorzeźbami o motywach roślinnych z maskami 3 postaci. elewacja pn od str. ul. Popiela : z użytkowanym wejściem. Wyraźnie zaznaczone cz. skrajne bryły oraz klatka schodowa w postaci ryzalitów. Nieco wyższa cz. wsch (z gł. elewacją) w tej cz. dwie osie ze sparowanymi oknami Na 2p. zaślepione okna auli, fryz pod oknami parteru, cz. środkowa z ryzalitem klatki schodowej i wejściem 7-osiowa, fryz na całej elewacji pod oknami 2p.

12. Autorzy, historia obiektu, określenia stylu

Udokumentowana historia Stargardu Szczecińskiego sięga IXw. - założono gród otoczony pierścieniem wałów drewniano - ziemnych na wysokim zach. brzegu Iny. Miasto w pełni ukształtowało się w XIIw. a swój rozwój zawdzięcza dogodnemu położeniu przy ważnych szlakach handlowych. Wiek X i XI to okres rozwoju osadnictwa - domy budowano zgodnie z biegiem Traktu Szczecińskiego. Na przełomie XII i XIIIw. rozpoczęto budowę drugiego brzegu rzeki wtedy też wykształcił się ostatecznie układ miasta. Po wojnie 30-sto letniej miasto straciło na znaczeniu, w skutek nowych podziałów politycznych utraciło dostęp do morza. W 1845r. założono kolej żelazną i Stargard stał się ważnym węzłem komunikacyjnym. Nastąpił gwałtowny rozwój przemysłu a wraz z nim zwiększyła się liczba mieszkańców, co spowodowało intensywną zabudowę przedmieść. Budowę zespołu obiektów (szkoła, sala gimnastyczna i harcówka) zakończono przed świętami Wielkanocnymi 1882r. Był on specjalnie przygotowany na przyjęcie Męskiego Gimnazjum Królewskiego i Groninga (das Königliche und Groningsche Gymnasium) istniejącego od 1812r, którego dotychczasowy budynek był już zbyt mały. Budowa nowego obiektu kosztowała 400000 ówczesnych marek. Budynek nie wyróżnia się specjalnie od strony architektonicznej. Jest to budowla mocna i masywna, posiadająca jak na owe czasy nowoczesne i praktyczne pomieszczenia. Na 2p. znajdowała się pięknie ozdobiona aula, mogąca pomieścić ok. 400 uczniów, także na 2 p. obok biblioteki - nowoczesnie wyposażona kreślarnia. W czasie II wojny światowej do 1944r mieściła się tu szkoła, po wojnie swą siedzibę znalazło tu liceum i do dziś zajmuje te budynki.

<p>14. Kubatura</p> <p>budynek szkoły : 16443 m3 sala gimnastyczna : 3048 m3 harcówka : ok. 1500m3</p>	<p>15. Powierzchnia użytkowa</p> <p>budynek szkoły : 2503 m2 sala gimnastyczna : 489,20 m2 harcówka : ok. 200m2</p>	<p>16. Przeznaczenie pierwotne szkoła</p>	<p>17. Użytkowanie obecne szkoła</p>
<p>18. Prace budowlane i konserwatorskie, ich przebieg i dokumentacja</p> <p>naprawy bieżące</p> <p>1996 - częściowy remont inst.co i podłączenie do sieci miejskiej</p>		<p>19. Stan zachowania (fundamenty, ściany zewnętrzne, ściany wewnętrzne, sklepienia, stropy, konstrukcje dachowe, pokrycie dachu, wyposażenie i instalacje)</p> <p>wszystkie budynki - stan dobry</p>	
		<p>20. Najpilniejsze postulaty konserwatorskie</p>	

21. Akta archiwalne (rodzaj akt, numer i miejsce przechowywania)

24. Uwagi różne

Nr inw. dok. Konsej 457 d/98 Dep. Nr 54.534-54.560
58.342-58.359

25. Opracował

tekst.....

ANITA WASYLK X 1997

imię, nazwisko, data, podpis

piany, rysunki

ANITA WASYLK X 1997

imię, nazwisko, data, podpis

zdjęcia fotogr.

ANITA WASYLK X 1997

imię, nazwisko, data, podpis

miejsce przechowywania negatywów

BDZ 0/52-n

KARTA PO WYPEŁNIENIU PODLEGA OCHRONIE NA PODSTAWIE PRZEPISÓW PRAWA AUTORSKIEGO

22. Biblioteka

Bibliografia :

1. „ Stargard Szczeciński „ Kazimiera Kalota - Skwirzyńska ,
Wrocław i in. Zakłady Narodowe Ossolińskich 1983.
2. „ Z dziejów ziemi stargardzkiej „ praca zbiorowa pod redakcją B. Dopieraty ,
Poznań 1969 , Wydawnictwo Poznańskie,
3. Unser Pommernland 1912 - 1913,
4. Deuthschlands Stadtebau - Stargard Pom. 1922.

26. Adnotacje o inspekcjach, informacje o zmianach (daty, imiona i nazwiska wypełniających)

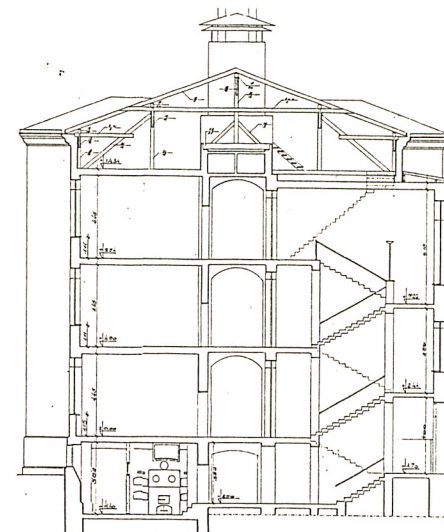
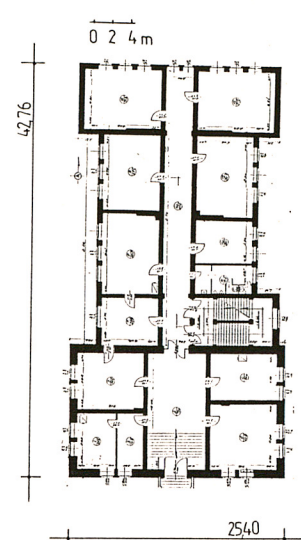
23. Źródła ikonograficzne i fotografia (rodzaj, miejsce przechowywania, sygnatury)

27. Załączniki

4 załączniki + 1 wkładka N°5

1. Miejscowość Stargard Szczeciński
 2. Gmina Stargard Szczeciński
 3. Województwo szczecińskie
 ZESPÓŁ BUDYNKÓW LICEUM OGÓLNOKSZTAŁCĄCEGO
 Nr 1 im. ADAMA MICKIEWICZA
 BUDYNEK SZKOŁY
 STARGARD SZCZECIŃSKI
 Ul. Staszica 2,

5. Zawartość wkładki (nazwa materiału uzupełniającego)
 elewacja zachodnia : na cokole 8 osiowa, pod oknami parteru gzyms podokienny i 2p. fryz dekoracyjny.
 elewacja południowa : od str. boiska, na wysokim cokole, Wyraźnie zaznaczone cz. skrajne bryły.
 Nieco wyższa cz. wsch (z gł. elewacją) w tej cz. dwie osie ze sparowanymi oknami Na 2p. zaślepione okna auli, fryz pod oknami parteru, cz. środkowa 7-osiowa, fryz na całej elewacji pod oknami 2p.
 wyposażenie : podobno zachowały się oryginalne przedwojenne otwory wentylacyjne i nagrzewające zamknięte ozdobnymi kratami lecz obecnie zasłonięte boazerią, na korytarzach umywalki,
 instalacje : wod-kan, co, elektryczna, telefoniczna,



PRZEM. POPEZECZNY



DRZWI WEJŚCIOWE - EL. WSCH.



EL. POŁUDNIOWA

DRZWI WEJŚCIOWE EL. POŁUDNIOWA



Wkładkę założyła ANITA WASYLAK X, 1997
 (imię, nazwisko, data)
 Miejsce przechowywania negatywów: BDZ o/S2-M



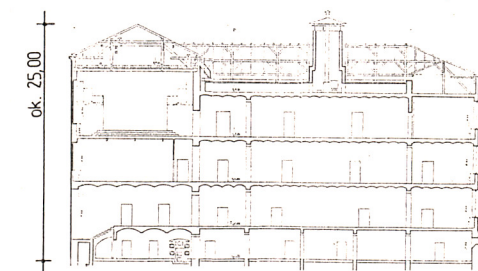
EL. POŁNOČNA



EL. POŁNOČNA



EL. ZACHODNIA

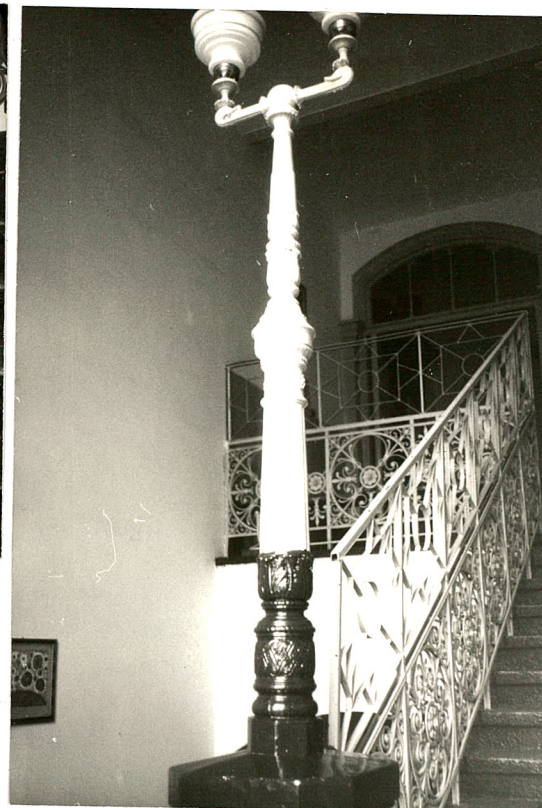


PRZEMKÓJ PODŁOŻNY

1. Miejscowość Stargard Szczeciński ZESPÓŁ BUDYNKÓW LICEUM OGÓLNOKSZTAŁCĄCEGO 5. Zawartość wkładki (nazwa materiału uzupełniającego)
 2. Gmina Stargard Szczeciński Nr 1 im. ADAMA MICKIEWICZA
 3. Województwo szczecińskie BUDYNEK SZKOŁY
 Ul. Staszica 2, STARGARD SZCZECIŃSKI



BALUSTRAŁA KLATKI SCHODOWEJ 2 PIĘTRO



LAMPARNA PRZY BALUSTRAŁIE 2 PIĘTRO



SUFIT ANI

ANIA - 2 PIĘTRO



Wkładkę założyła ANITA WASYLK X 1997
 (imię, nazwisko, data)

Miejsce przechowywania negatywów: BDZ o/S2-M



EL. PÓŁNOCNA - OKNO PIWNICY

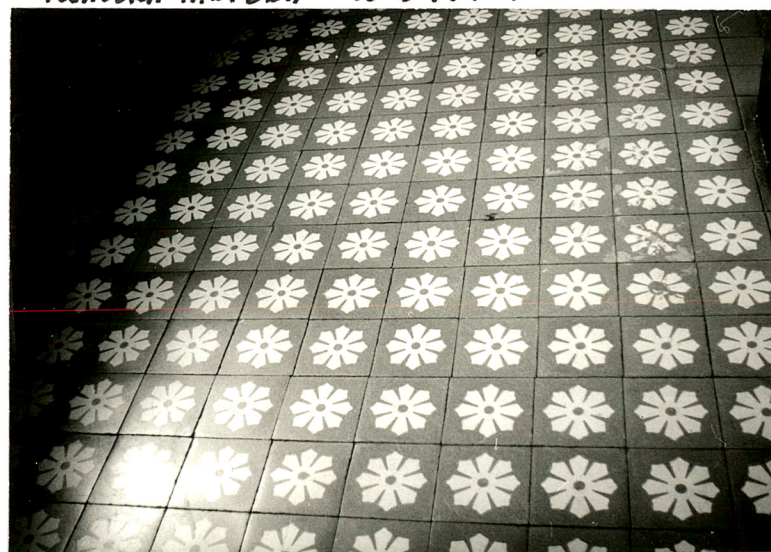


OKNA KORYTARZA - PARTER

POŚADZKA PARTERU - CZ-B PŁYTKI



POŚADZKA PARTERU - CZ-B PŁYTKI



1. Miejscowość.....	Stargard Szczeciński	4. Obiekt (nazwa jak w karcie)	5. Zawartość wkładki (nazwa materiału uzupełniającego)
2. Gmina.....	Stargard Szczeciński	ZESPÓŁ BUDYNKÓW LICEUM OGÓLNOKSZTAŁCĄCEGO	
3. Województwo.....	szczęcińskie	Nr 1 im. ADAMA MICKIEWICZA	
		HARCÓWKA	
		STARGARD SZCZECIŃSKI	
		Ul. Staszica 2,	

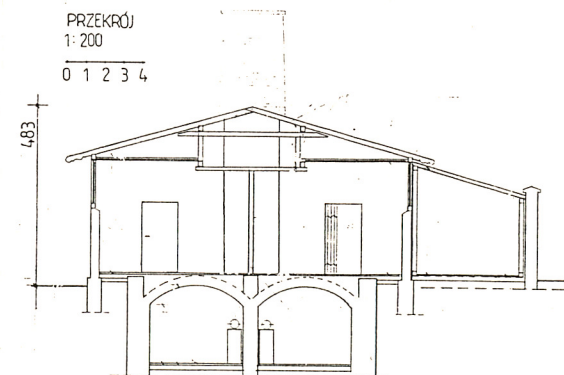
Materiały : fundamenty i ściany : murowane z cegły ceramicznej pełnej na zaprawie cementowo-wapiennej; zewnętrzna faktura budynku murowanego - cegła licówka czerwona spoinowana, dobudówka - z desek malowanych z zewnątrz olejnicą. **Stropy :** nad piwnicą - ciężkie, sklepienie ceglano, nad pom. harcówki obecnie sali siłowni, stropodach drewniany kryty papą. **Wieżba dachowa :** w konstrukcji drewnianej, płatwiowo - kleszczowa, podwieszona w środkowej części i wsparta symetrycznie na słupach stalowych. **Posadzki :** stare, sala siłowni - terakota, galeria - linoleum. **Schody :** do piwnicy drabiniaste, drewniane. **Okna :** stare, w sali siłowni okna stalowe, wielokwaterowe z drobnym podziałem szczeblinek. **Drzwi :** stare, zewnętrzne - jednoskrzydłowe, drewniane pełne, drzwi wewnętrzne : płycinowe, drewniane, jednoskrzydłowe, indywidualne. **rzut :** prostokątny, od str. pd galeria z wejściem, w cz. zach. dobudówka z szatniami; obie cz. jednokondygnacyjne. **bryła :** zwarta składająca się z dwóch elementów prostopadłościennych nakrytych dachami dwuspadowymi, cz. wejściowa niższa. Budynek jednokondygnacyjny, częściowo podpiwniczony. Ścianą pld. przylegający do budynku z lat 90 w którym mieszczą się sale wykładowe. Usytuowany ścianą frontową z wejściem głównym w kier. wsch. . **elewacje :** główna, wschodnia : sześciosienna z gł. wejściem w cz. niższej od str. pld. elewacja pn od str. ul. Popiela : Ściana szczytowa w tej cz. dwie osie ze sparowanymi oknami prostokątnymi, poniżej przybudówka ceglana - mur pruski z jednospadowym dachem - wejście do piwnicy. Niski cokół murowany . **elewacja zachodnia :** niewidoczna, przybudówka drewniana; w bezpośrednim sąsiedztwie ściany budynek szkoły podstawowej na sąsiedniej działce. **wyposażenie :** oryginalna wieżba dachowa **instalacje :** wod-kan, elektryczna,



EL. POŁUDNIOWA



EL. WSCHODNIA



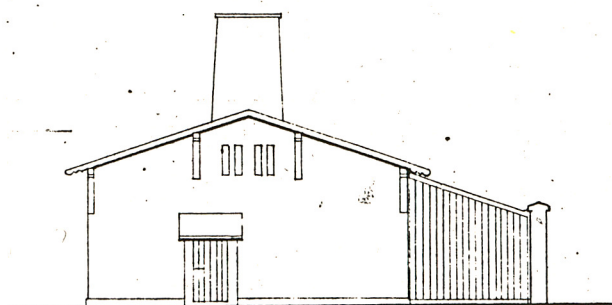
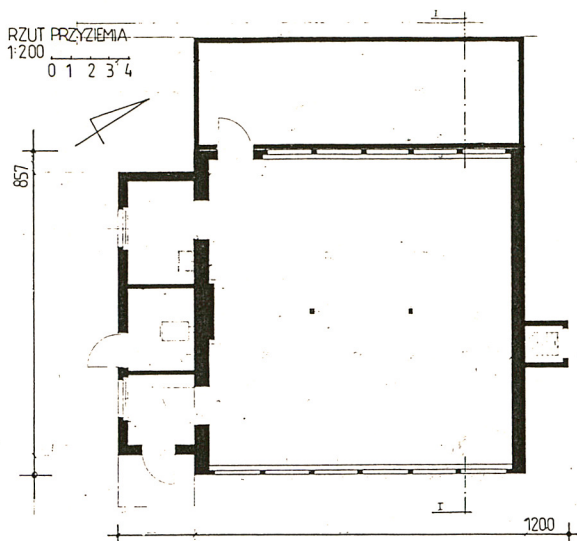
PRZĘCZÓJ POPRZECZNY

Wkładkę założyła..... ANITA WASYLK X 1997

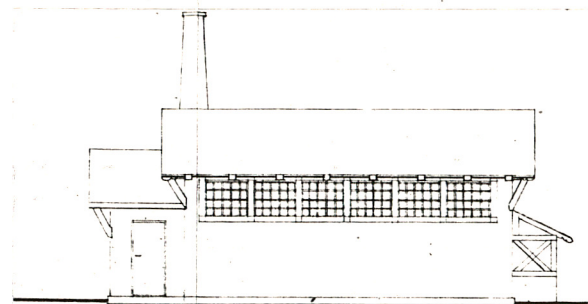
(imię, nazwisko, data)

Miejsce przechowywania negatywów:..... BDZ o/S2-M

RZUT PRZYZIEMIA
1:200
0 1 2 3 4



EL. POŁNOCNA

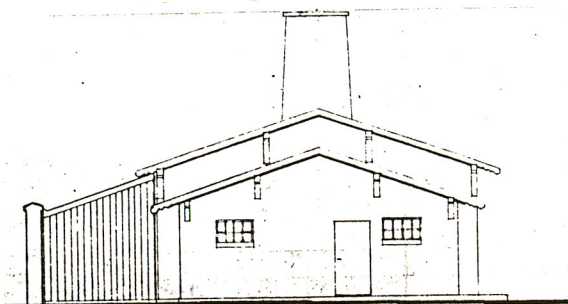


EL. WSCHODNIA

WNETRZE - WIDOK WIEŻBY DACHOWEJ - FR



EL. POŁUDNIOWA - OB. NAJISTNIEJSZE (ZAGŁONTĘTA)



1. Miejscowość.....	Stargard Szczeciński	4. Obiekt (nazwa jak w karcie)	5. Zawartość wkładki (nazwa materiału uzupełniającego)
2. Gmina.....	Stargard Szczeciński	ZESPÓŁ BUDYNKÓW LICEUM OGÓLNOKSZTAŁCĄCEGO	
3. Województwo.....	szczęcińskie	Nr 1 im. ADAMA MICKIEWICZA	
		SALA GIMNASTYCZNA	
		STARGARD SZCZECIŃSKI	
		Ul. Staszica 2,	

kamienny cokół

Materiały : fundamenty i ściany : murowane z cegły ceramicznej na zaprawie cementowo-wapiennej; zewnętrzna faktura wszystkich elementów wyk. z cegły licówki półklinkierowej, czerwonej spoinowanej z ceramicznymi elementami kształtek dekoracyjnych. **Stropy** : nad cz. socjalną - stropodach drewniany kryty papą. Nad salą gimnastyczną stropodach kryty papą. **Wieżba dachowa** : w konstrukcji drewnianej, płatwiowo - kleszczowa. **Posadzki** : stare, pom. socjalne - terakota, beton. sala gimnastyczna - klepka drewniana. **Schody** : w kotłowni - stalowe, **Okna** : stare, w sali gimnastycznej okna stalowe, wielokwaterowe zwieńczone łukiem, oraz okrągłe, w pom. socjalnych okna drewniane krosnowe indywidualne. **Drzwi** : stare, zewnętrzne - dwuskrzydłowe, drewniane z naświetlami w każdym ze skrzydeł, drzwi wewnętrzne : płycinowe, drewniane, jednoskrzydłowe ; drzwi do sali gimnastycznej dwuskrzydłowe, przeszklone dołem płycinowe.

rzut : zwarty, składa się z dwóch prostokątów ustawionych do siebie prostopadle od str. pn. zaplecze socjalne, w cz. pd. sala gimnastyczna; obie cz. jednotraktowe.

bryła : zwarta składająca się z dwóch elementów prostopadłościennych, ustawionych do siebie prostopadle. Sala gimnastyczna nakryta dachem dwuspadowym, zaplecze dachem pulpitowym. Budynek jednokondygnacyjny, cz. socjalna niższa, niepodpiwniczony, wolnostojący, usytuowany ścianą frontową z wejściem głównym w kier. zach. .

elewacje : elewacja główna, zachodnia : dziesięcioosiowa z gł. wejściem wcz. socjalnej. Pod oknami fryzy dekoracyjne.

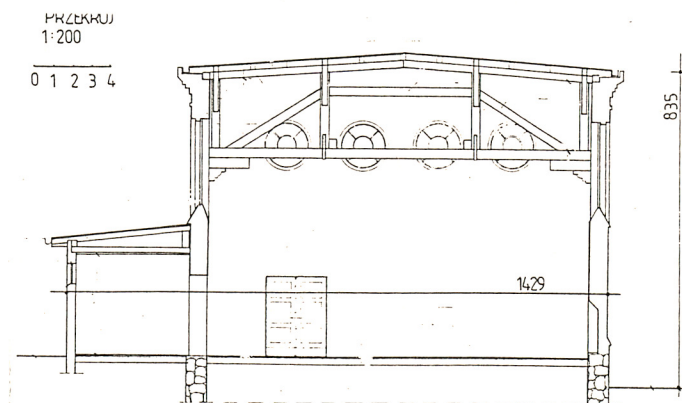
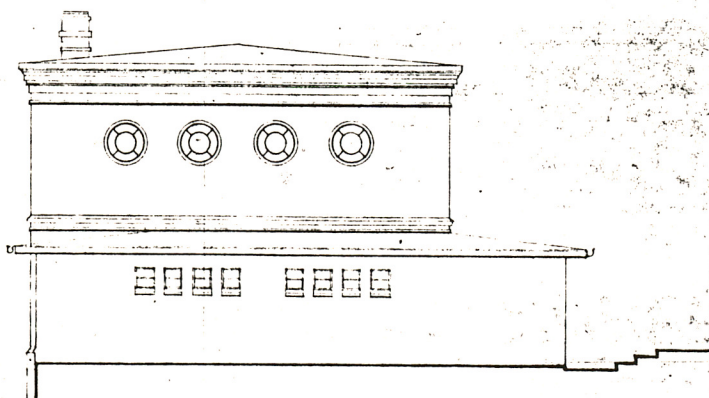
elewacja wschodnia od str. ul. Staszica : Nieco niższa cz. ptn. (socjalna) w tej cz. dwie osie ze sparowanymi oknami kwadratowymi. W cz. sali gimnastycznej - dziesięcioosiowa pod oknami fryzy dekoracyjne. Wysoki kamienny cokół.

elewacja południowa : czteroosiowa, pod oknami fryz dekoracyjny. Wysoki kamienny cokół.

elewacja północna : od str. boiska. Nieco wyższa część z salą gimnastyczną w tej cz. cztery osie z okrągłymi oknami. Część socjalna osiem kwadratowych okien.

wyposażenie : oryginalne prysznice i wieźba dachowa

instalacje : wod-kan, co, elektryczna, telefon,



EL. POŁUDNIOWA

Wkładkę założyła.....

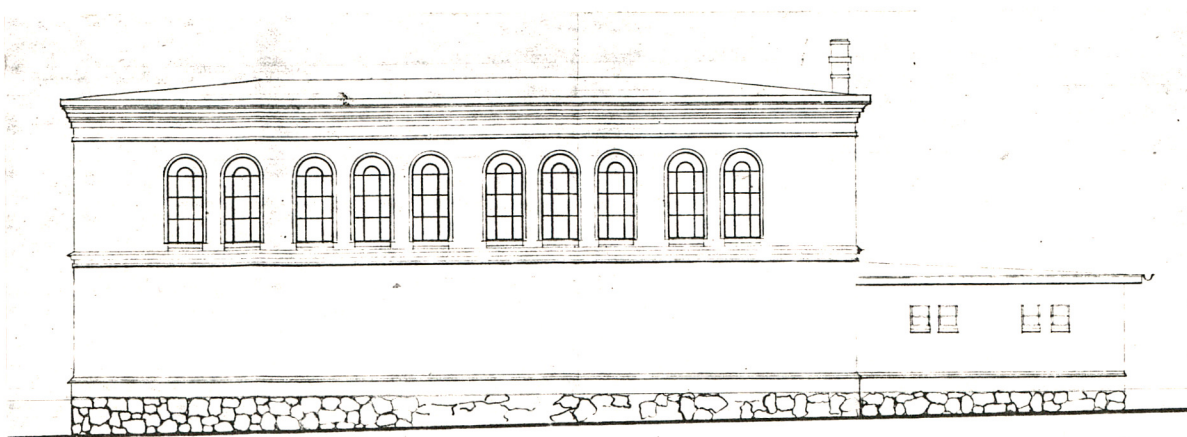
ANITA WASYLK X, 1997

EL. POŁUDNIOWA

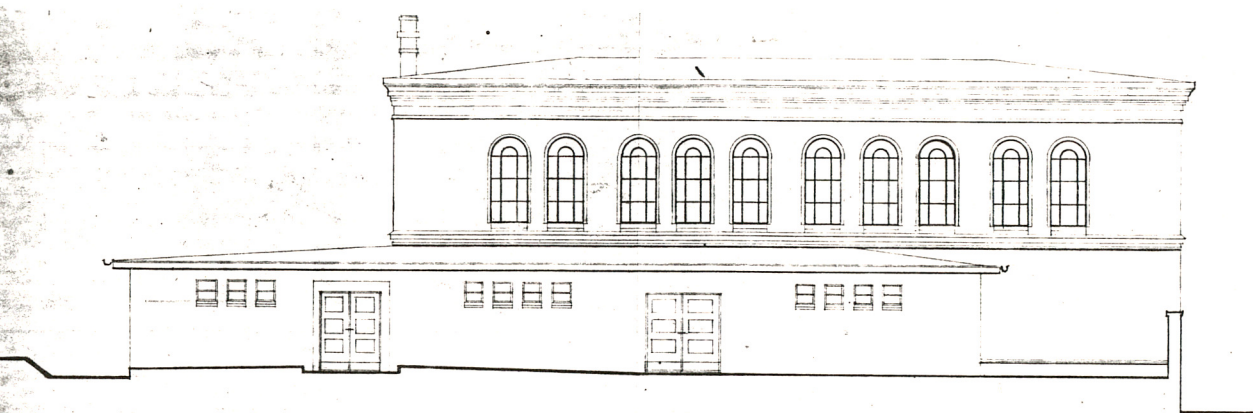
(imię, nazwisko, data)

Miejsce przechowywania negatywów:.....

BDZ o/S2-M



EL. WSCHODNIA

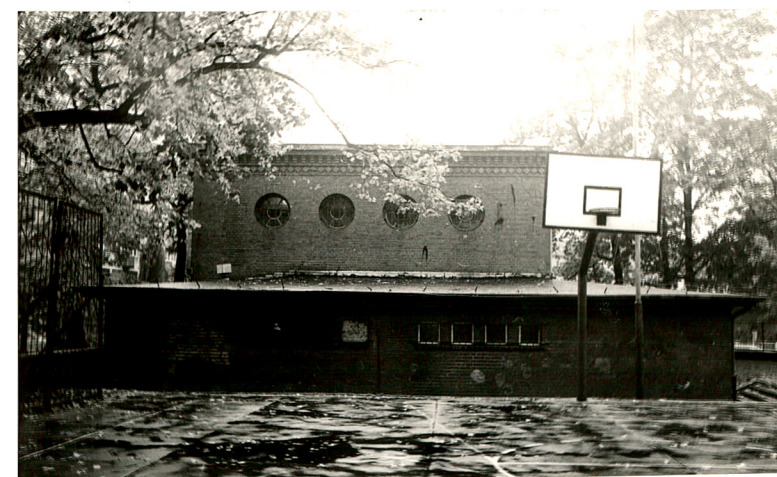


EL. ZACHODNIA

EL. POŁUDNIOWA



EL. WSCHODNIA



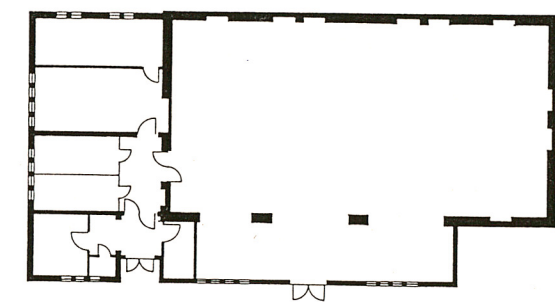
EL. POŁUDNIA



RZUT PRZYZIEMIA

1:200

0 1 2 3 4



2811

1. Miejscowość.....	STARGARD SZCZECIŃSKI	4. Obiekt (nazwa jak w karcie)	ZESPÓŁ BUDYNKÓW LICEUM OGÓLNOKSZTAŁCĄCEGO N° 1 im ADAMA MICKIEWICZA w STASZICA 2 SALA GIMNASTYCZNA	5. Zawartość wkładki (nazwa materiału uzupełniającego)	1. fotografie
2. Gmina.....	STARGARD SZCZECIŃSKI				
3. Województwo.....	SZCZECIŃSKIE				



DRZWI SALI GIMNASTYCZNEJ



PRYSZNICE



ELEWACJA ZACH.



WNĘTRZE SALI GIMNASTYCZNEJ

Wkładkę założył: Anita Wanylik X. 1997
(imię, nazwisko, data)

Miejsce przechowywania negatywów: BDZ o/SZ-m