

1. Obiekt

BUDYNEK MIESZKALNY

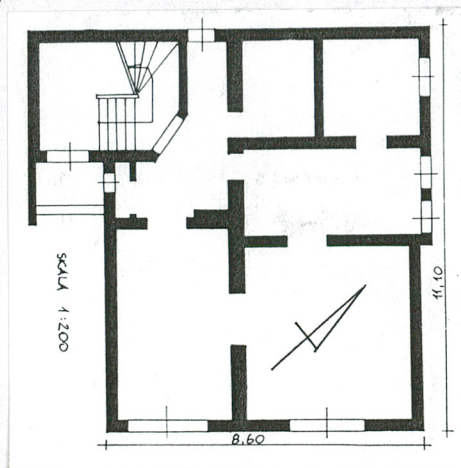
2. Czas powstania

XIX / XX w.

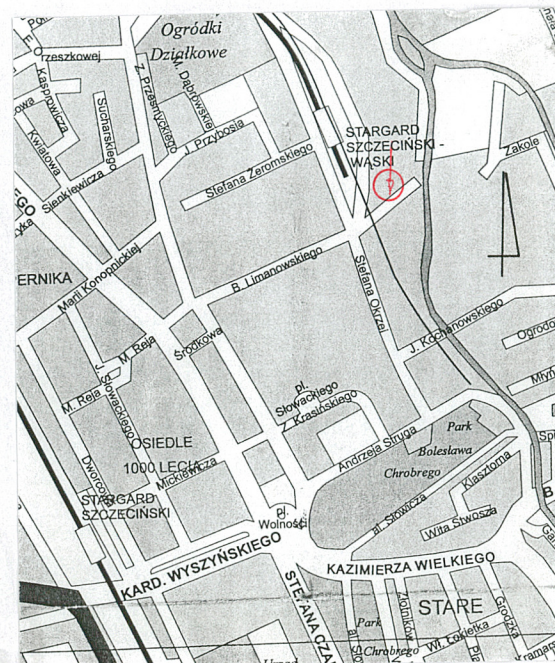
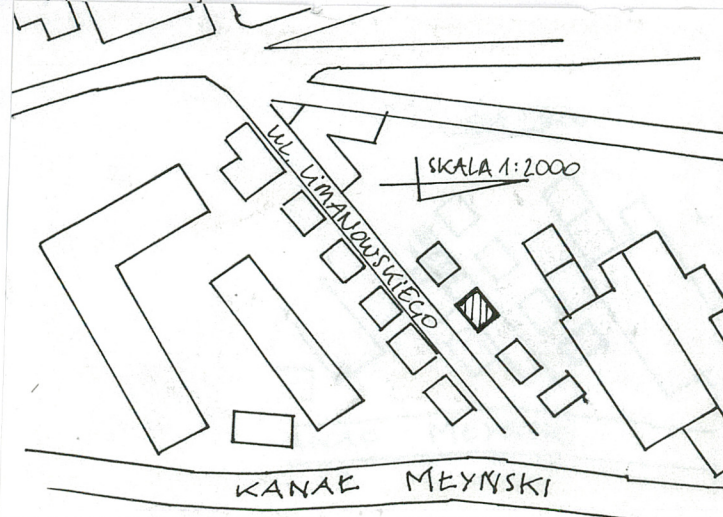
3. Miejscowość

STARGARD SZCZECIŃSKI

11. Zdjęcia, rzut, przekrój, sytuacja, orientacja



Widok od strony południowej



4. Adres ul. Limanowskiego 17

73-110 Stargard Szczeciński  
nr hipoteczny.

5. Przynależność administracyjna

województwo szczecińskie  
gmina Stargard Szczeciński  
pow. STARGARDZKI

6. Poprzednie nazwy miejscowości

Stargard  
(do 1945 r.)

7. Przynależność administracyjna

1 VI 1975  
województwo szczecińskie  
powiat Stargard Szczeciński

8. Właściciel i jego adres

Sawicka Agnieszka, ul. Limanowskiego 17/1  
Parafia Polsko-Katolicka p.w. Przemienienia  
Pańskiego, ul. Limanowskiego 17/2  
73-110 Stargard Szczeciński

9. Użytkownik i jego adres

J.W.

10. Rejestr zabytków:

Nr ..... data .....



## 12. Autorzy, historia obiektu, określenie stylu.

Ulica Limanowskiego a wraz z nią opisywany budynek wchodzi w skład obszaru dawnego przedmieścia przed bramą Wałową, a konkretnie na północ od tej bramy, pomiędzy ul.Światopełka a Okrzei - w ramionach Iny. Przedmieście to istniało od średniowiecza; tu rozlokowane były młyny i wiatraki miejskie. W ciągu wieków przedmieście to ulegało wielu przekształceniom. W 2 połowie XIX wieku nastąpiło uprzemysłowienie opisywanej części przedmieścia przez założenie rzeźni miejskiej, fabryki mydła i fabryki maszyn. Ten gospodarczy i budowlany ruch w XIX wieku dotyczył zresztą całego miasta, a związany był z budową linii kolejowej. Włączano nowe tereny pod zabudowę, wytyczano nowe ulice. I tak równocześnie z wytyczeniem ul.Wojska Polskiego, pod zabudowę włączono teren wzgórza Kalkenberg, zamknięty od wschodu ul.Okrzei, od północy ul.Limanowskiego, a od południa ul.Struga, przy czym obrzeżna zabudowa powstała w tym czasie - 4 ćwierć XIX wieku - tylko przy ul.Wojska Polskiego i ul.Limanowskiego. Wewnątrz kwartału powstał m.in. szpital miejski (1879 r.) z założeniem parkowym, po jego wschodniej stronie przy ul.Okrzei gazownia miejska (1878 r.). W okolicach gazowni powstała zabudowa mieszczańska oraz spichlerz zbożowy. W rejonie tym, po półn.-wsch. stronie ul.Limanowskiego, przy ul.Rzeźniczej w latach 1894-96 wybudowano rzeźnię miejską, która, założona już w końcu XVIII w., usytuowana była pierwotnie w okolicy bramy Młyńskiej. Po północnej stronie ul.Limanowskiego w końcu XIX wieku wzniesiono szkołę podstawową.

W czasie rozbudowy rzeźni w końcu XIX w. nastąpiło przedłużenie ul.Limanowskiego w kierunku półn.-wsch. i budowa dziewięciu okazałych willi, zamieszkałych przez właścicieli rzeźni. Do tego kompleksu należał opisywany bu-

## 13. Opis (sytuacja, materiał, konstrukcja, rzut, bryła, elewacje, wnętrze, wyposażenie, instalacje).

**Sytuacja.** Budynek zlokalizowany w śródmieściu Stargardu Szczecińskiego, w części położonej na północ od Starego Miasta, przy wschodnim krańcu ulicy Limanowskiego, zlokalizowanym pomiędzy linią kolei wąskotorowej a zachodnim biegiem rozdwojonej na tym odcinku rzeki Iny. Budynek usytuowany po północnej stronie ulicy, w środkowej części terenu luźnej, wolnostojącej, regularnie rozmieszczonej zabudowy, ograniczonego od zachodu ul.Okrzei, od południa ul.Limanowskiego, od wschodu rzeką Iną a od północy wewnętrzną drogą dojazdową, przebiegającą na tyłach działek. Budynek usytuowany pośrodku regularnej działki, z niewielkim przedogródkiem, kalenicowo usytuowany w stosunku do ulicy.

**Materiał, konstrukcja, technika.** Posadowienie budynku na fundamentach murowanych, ceglanych. Mury z cegły pełnej, ceramicznej, spojonej zaprawą cementowo-wapienną. Ściany tynkowane zewnętrznie i wewnętrznie zaprawą wapienno-cementową, częściowo od strony zewnętrznej licowane cegłą w wątku główkowym. Ściany tynkowane od strony wewnętrznej i częściowo zewnętrznej tynkami cementowo-wapiennymi. Detal architektoniczny tynkowany (gzymsy opaski okienne, pilastry) oraz z cegły ceramicznej (nadłucza okien). Stropy drewniane płaskie. Więźba dachowa drewniana, płatwiowo-kleszczowa. Dach kryty dachówką ceramiczną, zakładkową. Posadzka w przedsionku terakotowa; w pomieszczeniach podłoga drewniana. Schody zewnętrzne betonowe, wylewane, proste, 1-biegowe. Schody klatki schodowej drewniane, proste, 2-biegowe, z poręczkami, z podestami. Balustrady drewniane, tralki toczące, słupki toczące z ozdobnymi kulami, poręcze profilowane. Drzwi wejściowe drewniane, płycinowe, 1-skrzydłowe z przeszklonym odcinkowo zamkniętym nadświetłem. Drzwi do pomieszczeń drewniane, płycinowe jedno i dwuskrzydłowe, prostokątne. Okna klatki schodowej drewniane, krosnowe, prostokątne, wielopodziałowe, część szklenia - kolorowymi szybami; w klatce także okna 2-skrzydłowe, ze szczeblinami poziomymi i jedno okno zamknięte półokrągło, wielopodziałowe. Okna dolnej kondygnacji elewacji frontowej - z tworzywa sztucznego, współczesne. Pozostałe okna drewniane, skrzynkowe. W II kondygnacji elewacji frontowej - 3-skrzydłowe, prostokątne; także zamknięte łukiem półokrągłym z podwyższonym ślimieniem w środkowym skrzydle. Okno elewacji tylnej - małe, 1-skrzydłowe, prostokątne ze szczebliną poprzeczną.

**Rzut.** Budynek na planie zbliżonym do prostokąta z ryzalitem klatki schodowej w pn-zach. narożniku. Budynek 2-traktowy. W przednim traktcie dwa pomieszczenia, w tylnym - dwa małe pomieszczenia, korytarz i klatka schodowa. Jeden ciąg komunikacyjny.

**Bryła.** Budynek 2-kondygnacyjny, podpiwniczony o stosunkowo rozczłonkowanej bryle z wyodrębnioną klatką schodową od strony pn-zach. Klatka schodowa sięga do gzymsu wieńczącego głównej części budynku i zajmuje ok. 1/3 jej szerokości. Osobne dachy dwuspadowe: nad główną częścią budynku, nad klatką schodową i nad szczytem w elewacji frontowej. Otwór wejściowy poprzedzony schodami, z zadaszeniem nad spocznikiem schodów.

**Elewacje.** Elewacja frontowa 2-osioła. Osie elewacji wyznaczone prostokątnymi otworami okiennymi w I kondygnacji, w II kondygnacji - zamkniętymi półokrągło. Południowa oś elewacji opracowana w cegle, wschodnia oś otynkowana z ceglanym detalem w postaci półokrągłych łuków nad otworami okiennymi oraz dużego łuku, oddzielającego II kondygnację od szczytu. Łuk ten wsparty na profilowanych gzymsach wieńczących pilastry, które ujmują tę część elewacji frontowej. W połowie wysokości pilastrów zamontowane kotwy. Pod oknami - płytkie, prostokątne niszki. Szczyt wieńczący tę część elewacji dekoracyjnie opracowany, o łagodnych spływach, flankowanych wazonami i fialami, zdobiony profilowanymi gzymsami. Pośrodku szczytu prostokątny otwór okienny. Elewacja boczna, pn-wsch. - 2 osioła. Elewacja o niesymetrycznej kompozycji, ryzalitowana w północnej części; ryzalit zajmuje połowę szerokości elewacji. Narożniki całej elewacji oraz samego ryzalitu - ujęte pilastrami, zwieńczonymi profilowanymi gzymsami. W ok. połowie wysokości pilastrów ryzalitu, umieszczone kotwy o dekoracyjnej formie. Obie osie elewacji zlokalizowane w ryzalicie, wyznaczone prostokątnymi otworami okiennymi. Ponad otworami I kondygnacji, nadproża zamknięte łukami odcinkowymi, ponad otworami II kondygnacji - łukami półokrągłymi. W partii poddasza ryzalit zwieńczony trójkątnym szczytem z małym, trójkątnym, wspartym na dwóch pilasterkach frontonem u góry. Szczyt przepruty parą



14. Kubatura	15. Powierzchnia użytkowa	16. Przeznaczenie pierwotne mieszkalne	17. Użytkowanie obecne mieszkalne
ok.2580 m <sup>3</sup>	ok. 290 m <sup>2</sup>	<p data-bbox="1102 276 1326 308">19. Stan zachowania</p> <p data-bbox="1102 355 2056 595">Ogólny stan zachowania dobry. Budynek zachował w znacznym stopniu detal architektoniczny, jednak wykazuje on pewien stopień zużycia. Na tynku widoczne w wielu miejscach zacieki; nieliczne ubytki tynku. Ubytki w blaszanych opierzeniach szczytów. Pewien stopień zużycia wykazują kominy, które zachowały dawną, rzadko już spotykaną formę.</p>	
<p data-bbox="62 414 801 446">18. Prace budowlane i konserwatorskie, ich przebieg i dokumentacja</p> <p data-bbox="62 494 1064 726">Po II wojnie światowej budynek, pierwotnie zapewne licowany w elewacjach cegłą, został otynkowany. Loggia znajdująca się pierwotnie w południowym narożniku budynku została zastąpiona murowaną przybudówką. W dolnej kondygnacji umieszczono nowoczesne okna z tworzyw sztucznych, nie odpowiadające charakterowi budynku.</p>		<p data-bbox="1102 1026 1572 1058">20. Najpilniejsze postulaty konserwatorskie</p> <p data-bbox="1102 1066 2042 1505">Kompleksowego remontu wymagają przede wszystkim elewacje budynku - w możliwie szybkim czasie powinien zostać wyremontowany detal architektoniczny, który najłatwiej może ulec zniszczeniu. Konieczne również usunięcie tynków zewnętrznych i ocena stanu zużycia lica murów. W przypadku zachowania cegły licowej w dobrym stanie, elewacje powinny pozostać nie otynkowane Konieczny również przegląd pokrycia dachowego i ocena zakresu jego remontu. Remontu wymagają również zachowane oryginalne kominy. Ocenie technicznej powinna zostać poddana izolacja budynku i stopień zawilgocenia murów.</p>	



21. Akta archiwalne (rodzaj akt, numer i miejsce przechowywania)

24. Uwagi różne

Reg. Nr 51.987-51.993, 51.996  
Nr inw. dok. konser. 351 d/96

25. Opracował

tekst mgr Elwira Wolender

plany, rysunki mgr Elwira Wolender

zdjęcia fotogr. mgr Tomasz Wolender

22. Bibliografia

- Boehmer F., Beitrage zur Geschichte der Stadt Stargard in Pommern, Stargard 1903.
- Kalita-Skwirzyńska K., Studium historyczno-urbanistyczne i projekt wytycznych konserwatorskich [ dla potrzeb nowelizacji planu ogólnego zagospodarowania przestrzennego Stargardu Szczecińskiego ], maszynopis, Szczecin 1991.
- Smulikowska E., Stargard, studium historyczno-urbanistyczne do planu zagospodarowania przestrzennego miasta, Warszawa 1954

26. Adnotacje o inspekcjach, informacje o zmianach (daty, imiona i nazwiska wypełniających)

23. Źródła ikonograficzne i fotografia (rodzaj, miejsce przechowywania, sygnatury)

27. Załączniki

1. Załącznik nr 1, wkładka - opis, fotografie
2. Załącznik nr 2, wkładka - fotografie



1. Miejscowość STARGARD SZCZECIŃSKI	2. Obiekt (nazwa jak w karcie) BUDYNEK MIESZKALNY, ul. Limanowskiego 17	3. Zawartość wkładki (nazwa obiektu lub materiału uzupełniającego) opis, fotografie
----------------------------------------	-------------------------------------------------------------------------------	----------------------------------------------------------------------------------------

**C.d. punktu 13:**

wąskich, prostokątnych otworów okiennych, z półokrągłymi łuczkami w nadprożach; ponad otworami - ozdobna kotwa. U podstawy szczytu, w narożnikach ryzalitu - niewielkie sterczynki zwieńczone kulami. Elewacja boczna, pd-zach. - 2-osiowa, z ryzalitem klatki schodowej, zajmującym ok. 1/3 szerokości elewacji, w osi pn. Ściana pd-zach. ryzalitu opracowana gładko, zwieńczona trójkątnym szczytem, ze sterczynkami zwieńczonymi kulami, u podstawy szczytu i w jego zwieńczeniu. Ściana pd-wsch. ryzalitu - 1-osiowa, 3-kondygnacyjna. W przyziemiu otwór wejściowy, zamknięty łukiem odcinkowym; ponad wejściem pulpitowy daszek na drewnianych wspornikach, z profilowanymi końcówkami, imitującymi konsole. W II kondygnacji odcinkowo zamknięty otwór okienny, w III kondygnacji - kwadratowy otwór okienny. Elewacja pd-zach. budynku, rozczłonkowana ponadto małym prostokątnym otworem okiennym w osi środkowej, w kondygnacji poddasza oraz blendą zamkniętą półkoliście ceglanym łukiem w bocznej, pd osi. Narożnik południowy podkreślony pilastrem takim jak w narożniku wschodnim budynku. Pilaster oddziela główną część elewacji od bocznej elewacji zabudowanego balkonu z frontowej części budynku. Elewacja ta w obu kondygnacjach przepruta wąskimi, prostokątnymi otworami okiennymi. W partii poddasza elewacja zwieńczona trójkątnym szczytem, zwieńczonym półkolistym frontonem wspartym na dwóch pilasterkach. Fronton zwieńczony sterczynką. Pomiedzy pilasterkami - ozdobna kotwa. Elewacja tylna - 1-osiowa; oś wyznaczona pośrodku elewacji, w obu kondygnacjach, małymi, prostokątnymi otworami okiennymi, z nadprożami, zamkniętymi półkolistymi łuczkami. Elewacja zwieńczona profilowanym gzymsem.

**Wnętrze.** Wnętrze zachowało dawny układ przestrzenny. Zachowana klatka schodowa z ozdobnymi elementami. Nie zachowały się sztukaterie, dekorujące prawdopodobnie pierwotnie stropy w pomieszczeniach mieszkalnych.

**Instalacje.** Instalacje: gazowa, elektryczna, wodno-kanalizacyjna, c.o., telefoniczna.

**C.d. punktu 12:**

dynek. Czas jego powstania można wyznaczyć na przełom XIX i XX wieku. Budowniczy obiektu nieznany. Po drugiej wojnie światowej budynek znalazł się w posiadaniu miasta Stargard. Obecnie w posiadaniu kilku rodzin.

Budynek o cechach stylowych eklektycznych.

Wkładkę założył: mgr Elwira Wolender, grudzień 1996 r.

Miejsce przechowywania negatywów: PSOZ Szczecin





Elewacja frontowa



Elewacja boczna półn.-wsch.



Elewacja tylna



Okno pierwszej kondygn. klatki schodowej



Okno drugiej kondygnacji elewacji frontowej



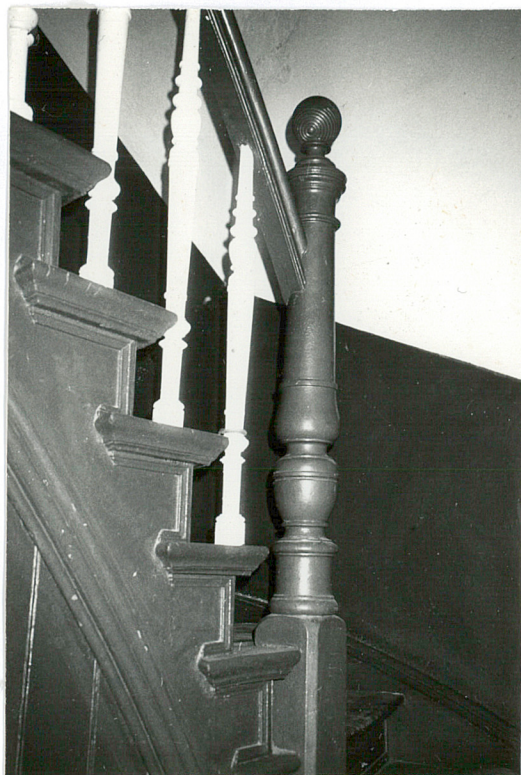
Detal klatki schodowej



1. Miejscowość STARGARD SZCZECIŃSKI	2. Obiekt (nazwa jak w karcie) BUDYNEK MIESZKALNY ul. Limanowskiego 17	3. Zawartość wkładki (nazwa obiektu lub materiału uzupełniającego) fotografie
----------------------------------------	------------------------------------------------------------------------------	----------------------------------------------------------------------------------



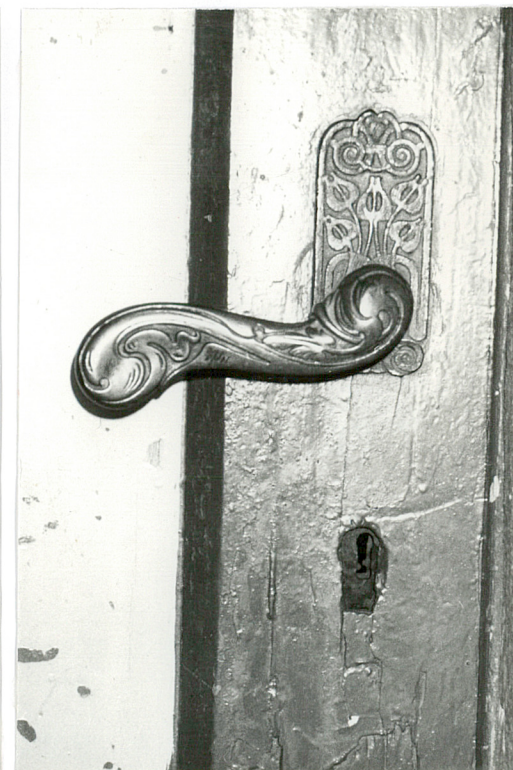
Fragment wnętrza klatki schodowej



Słupek balustrady klatki schodowej



Drzwi wejściowe do budynku



Klamka w drzwiach wejściowych

Wkładkę założył: mgr Elwira Wolender, czerwiec 1996 r.

Miejsce przechowywania negatywów: PSOZ Szczecin