

1. Obiekt

KAMIENICA/DOM MIESZKALNY/

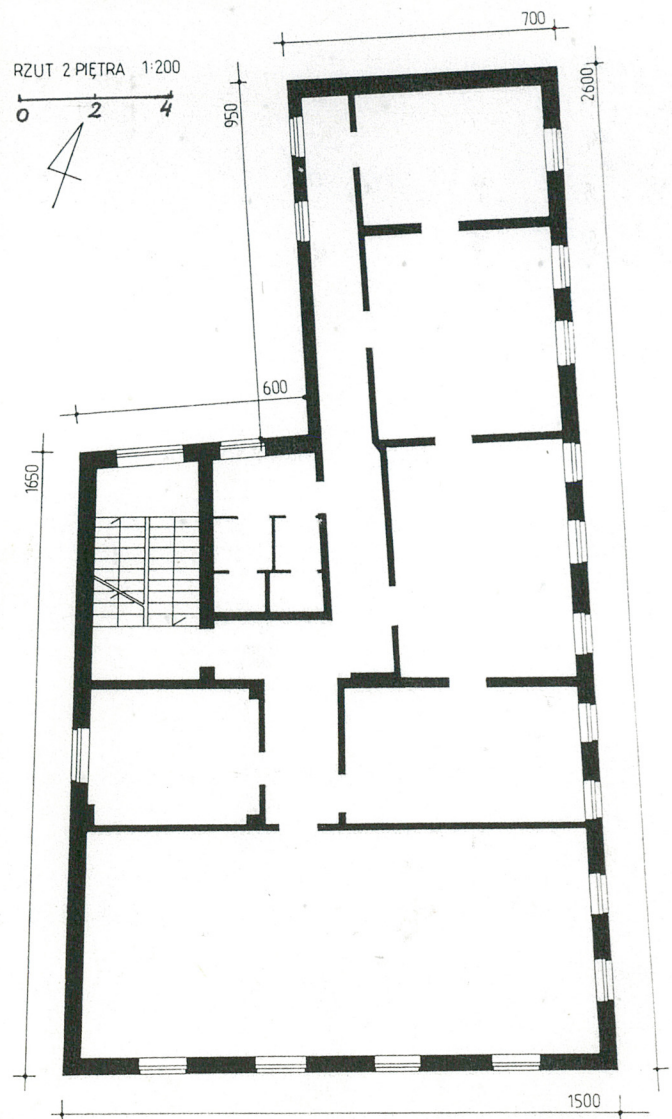
2. Czas powstania

k.XIXw.

3. Miejscowość

STARGARD SZCZECIŃSKI

11. Zdjęcia, rzut, przekrój, sytuacja, orientacja



EL. PD.



EL. WSCH.

4. Adres

73-110

ul. B. Chrobrego 21

nr hipoteczny

5. Przynależność administracyjna

województwo szczecińskie

gmina Stargard Szczeciński

6. Poprzednie nazwy miejscowości

Stargard im Pommern, Starogród,

7. Przynależność administracyjna  
przed 1 VI 1975

województwo szczecińskie

powiat Stargard Szczeciński

8. Właściciel i jego adres

Urząd Miasta i Gminy  
Stary Rynek 5  
Stargard Szcz.

9. Użytkownik i jego adres

Zarząd Mieniem Komunalnym  
ul. Szczecińska 33  
Stargard Szcz.

10. Rejestr zabytków

Nr ..... data .....



**SYTUACJA:** Obiekt wolnostojący, zajmuje narożnik ul. B. Chrobrego i ul. Kasztelańskiej. Działka znajduje się w najstarszej cz. miasta, w pobliżu murów obronnych na Pd-zach. od Baszty Białogłówna. W bezpośrednim sąsiedztwie XIXw. budynku mleczarni i w pobliżu budynków mieszk. wybudowanych po wojnie.

**MATERIAŁ:** Ściany murowane z cegły ceramicznej pełnej, obustronnie otynkowane. Stropy drewniane, stare. Dach dwuspadowy kryty papą. Podłogi drewniane, stare. Klatka schod. dwubiegowa, schody drewniane, balustrada drewniana. W parterze na posadzce ozdobna mozaika. Okna drewniane czterodzielne, skrzynkowe ze ślaniem, zwieńczone łukiem. Okna klatki schod. pojedyncze drewniane, składające się z 15 pól z półokrągłym naswietleniem. Drzwi zewnętrzne w cofniętym przedsionku jednoskrzydłowe, drewniane z prostokątnym naswietleniem. Drzwi wewnątrz budynku drewniane, jednoskrzydłowe, płycinowe z prostokątnymi naswietlami lub bez. Piwnica i poddasze niedostępne.

**Plan:** w kształcie litery L, składający się z dwóch prostokątów, w wewnętrznym narożniku od str. podwórka znajduje się klatka schodowa. Do wschodniego boku klatki schodowej przylega węzeł sanitarny. Przy jego wsch. ścianie biegnie korytarz który przylega do zach. ściany skrzydła równoległego do ul. Kasztelańskiej. Z korytarza dostępne są pomieszczenia tego skrzydła, przy pd. ścianie węzła sanitarnego znajduje się niewielki prostokątny przedsionek z którego dostępne są pomieszczenia skrzydła równoległego do ul. B. Chrobrego. W parterze w tym miejscu znajduje się obszerna sień z ozdobną posadzką. Układ konstrukcyjny budynku w cz. pd-wsch. poprzeczny w cz. pn-wsch. mieszany.

**BRYŁA:** Budynek wolnostojący, narożny, podpiwniczony, trzykondygnacyjny z poddaszem. Dach dwuspadowy. Od str. wsch. znajduje się szczyt usytuowany centralnie w elewacji.

**ELEWACJE:** Elewacja Pd. i Wsch. to elewacje frontowe. Elewacja Pd. od str. ul. B. Chrobrego czteroosiowa w parterze 1 osi wejście do budynku, okna w profilowanych opaskach, zwieńczone łukiem. Nad oknami 2 kondygnacji nadproża z tympanonami, nad oknami 3 kondygnacji - ozdobna gzyms nadprożny. Dwudzielne prostokątne okna na wysokości poddasza.

Elewacja Wsch. od ul. Kasztelańskiej - 9-cio osiowa, os. 5 i 6 przedłużona w szczycie, wystrój architektoniczny jak w elewacji Pd. W 9 osi wejście do mieszkania na parterze, dzierżawionego przez mleczarnię. ul. Kasztelańska okna parteru 6-cio polowe.

Elewacja Pn. - wewnątrz podwórka: dwuosiowa z oknami klatki schodowej i pom. sanitarnych. Elewacje wewnętrzne od str. podwórka/Pn. i Zach./nieotynkowane, pozostałe otynkowane. W elewacji zach. w parterze 1 osi drzwi wejściowe.

**Wnętrze:** Z klatki schodowej dostępny korytarz szeroki przy wejściu, przebiegający wzdłuż najdłuższej osi wewnętrznej budynku na kierunku Pn.-Pd. Z korytarza dostępne wszystkie pom. biurowe i toalety. Pomieszczenia od str. wsch. korytarza w ukł. amfiladowym. Układ powtarza się na 2 i 3 kondygnacji.

**Instalacje:** wod-kan, co, elektryczna, telefoniczna.

Udokumentowana hist. S. sięga IXw. kiedy to założono gród otoczony pierścieniem wałów drewniano-ziemnych na wysokim zach. brzegu rzeki Iny, chroniony od Pn. Pd. i Wsch. otaczającymi bagnami. Miasto w pełni ukształtowało się w XIIIw. a swój rozwój zawdzięcza dogodnemu położeniu przy ważnych szlakach handlowych. Wiek XiXi to okres rozwoju osadnictwa wokół grodu związany z rozkwitem rzemiosła i handlu. Domy budowane były zgodnie z biegiem traktu szczecińskiego. Na przełomie XII i XIII w. rozpoczęto zabudowę drugiego brzegu rzeki. Zabudowa rozprzestrzeniała się w kier. Pd. i wykształciła nowe centrum. Obie osady na wyspie i na lewym brzegu tworzyły zwarty organizm miejski. Wybudowano wówczas nowe umocnienia kamienno-ceglane w obrębie których w XIII w. wykształcił się ostatecznie ukł. miasta/pierwsze prawa miejskie otrzymał S. w 1253r. na prawie magdeburskim zmienione na lubeckie/. Przebieg drogi handl.-traktu szczecińskiego/obecnie ul. B. Chrobrego/ oraz położenie Rynku Nowej Osady, miały wpływ na zniekształcenie regularnej siatki ulic. Plac targowy przy szlaku Pd.-Pn. został zaadaptowany na Rynek i dlatego jest on przesunięty na Pd. Zmiany polit. były min. przyczyną wojen cłowych ze Szczecinem w poł. XVw. Mimo to w XVw. miasto rozbudowuje się i nadal prężnie rozwija się handel. Po wojnie 30-letniej/1618-48/ zdewastowany i spłądowany S. dotąd będący w granicach Księstwa Pom. wszedł w skład Państwa Brandenburskiego a później Prus.



<p>14. Kubatura</p> <p>ok. 5338 m<sup>3</sup></p>	<p>15. Powierzchnia użytkowa</p> <p>ok. 690 m<sup>2</sup></p>	<p>16. Przeznaczenie pierwotne</p> <p>prawdopodobnie biurowe</p>	<p>17. Użytkowanie obecne</p> <p>biurowe</p>
<p>18. Prace budowlane i konserwatorskie, ich przebieg i dokumentacja</p>		<p>19. Stan zachowania (fundamenty, ściany zewnętrzne, ściany wewnętrzne, sklepienia, stropy, konstrukcje dachowe, pokrycie dachu, wyposażenie i instalacje)</p> <ul style="list-style-type: none"> <li>-fundamenty: zawilgocone, woda w piwnicy/wg. inf. użytkowników/,</li> <li>-ściany zewnętrzne: stan dostateczny;</li> <li>-dach: wymaga uszczelnienia/wg. inf. użytkowników/,</li> <li>-stropy: stan zły,</li> </ul>	
		<p>20. Najpilniejsze postulaty konserwatorskie</p>	



21. Akta archiwalne (rodzaj akt, numer i miejsce przechowywania)

- inwentaryzacja elewacji- nr A40 -archiwum MZGM,

22. Biblioteka

1. Stargard Szczeciński. Kazimiera Kalita Skwirzyńska, Wrocław i in Zakł. Nar. Ossolińskich 1983.
2. Z dziejów Ziemi Stargardzkiej. praca zbior. pod red. B. Dopierały. Poznań 1969. Wydawnictwo Poznańskie.

23. Źródła ikonograficzne i fotografia (rodzaj, miejsce przechowywania, sygnatury)

24. Uwagi różne

Nr inw. dok. konserw. 362c/86 Neg. N. 52.262-52.264  
52.241-52.243, 52.244  
52.280-52.284  
52.295-52.296

25. Opracował  
tekst Anita Wasylik, XII, 1996r.  
imię, nazwisko, data, podpis

plany, rysunki j.w.  
imię, nazwisko, data, podpis

zdjęcia fotogr. j.w.  
imię, nazwisko, data, podpis

miejsce przechowywania negatywów

KARTA PO WYPEŁNIENIU PODLEGA OCHRONIE NA PODSTAWIE PRZEPISÓW PRAWA AUTORSKIEGO

26. Adnotacje o inspekcjach, informacje o zmianach (daty, imiona i nazwiska wypełniających)

27. Załączniki

2 załączniki,



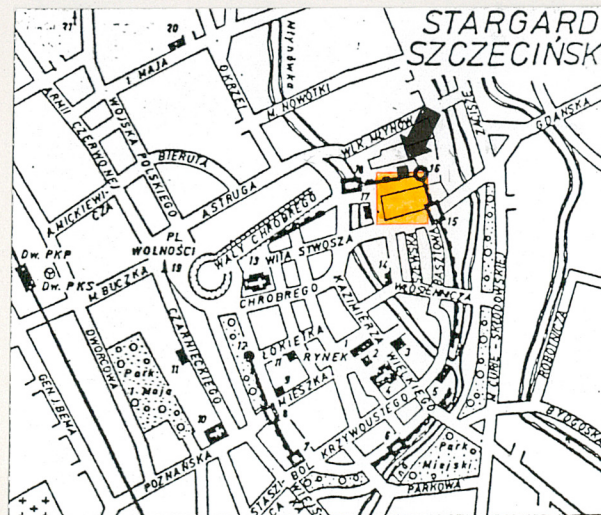
1. Miejscowość..... STARGARD SZCZECIŃSKI	4. Obiekt (nazwa jak w karcie) KAMIENICA/DOM MIESZKALNY/ ul. B. Chrobrego 21	5. Zawartość wkładki (nazwa materiału uzupełniającego) historia cd. zdjęcia cd.
2. Gmina..... Stargard Szczeciński		
3. Województwo..... szczecińskie		

HISTORIA cd. -...Miasto odcięte od morza, bez perspektyw rozwoju straciło swe znaczenie. Odbudowywano tylko domy mieszkalne, na murach obwodowych kamienic średniowiecznych lecz w barokowym stylu; głównie dwukondygnacyjne, na przedmieściach parterowe. W 1845 r. założono kolej żelazną i S. stał się ważnym węzłem komunikacyjnym. Powstało wiele zakładów przemysłowych i zwiększyła się liczba ludności, spowodowało to rozbudowy i przebudowy przedmieść, oraz zabudowę wolnych parceli w centrum. Budynek przy ul. B. Chrobrego 21 powstał w k. XIX w. w najstarszej cz. miasta w pobliżu Baszty Białogłówna. Nieznane przeznaczenie pierwotne. Po 1945 r. budynek zajmowały m.in. bank, biura PKS. W latach 1960-84 znajdowały się tu biura Gminnej Spółdzielni - "Samopomoc Chłopska", od 1984 r. - pod zarządem ZMK, który wynajmuje pomieszczenia firmom.



EL. ZACH.

3.



- |                                |                                    |
|--------------------------------|------------------------------------|
| 1. Ratusz                      | 11. Hotel                          |
| 2. Odwach, obec. Muzeum        | 12. Baszta Morze Czerwone          |
| 3. Zabytkowa kamienica gotycka | 13. Kość. św. Jana                 |
| 4. Kość. Mariacki              | 14. Dom Turysty PTTK               |
| 5. Zbrojownia                  | 15. Brama Wałowa                   |
| 6. Baszta Kowalska             | 16. Baszta Białogłówna             |
| 7. Baszta Lodowa               | 17. Ruiny spichrza solnego         |
| 8. Brama Pyrzycka - PTTK       | 18. Brama Młyńska                  |
| 9. Dom Klecanów, biblioteka    | 19. Kolumna Zwycięstwa i mauzoleum |
| 10. Kość. św. Ducha            | 20. Schr. młodzieżowe              |
|                                | 21. Cmentarz wojenny               |

## SYTUACJA



Wkładkę założył: Anita Wasylik, XII, 1996r.

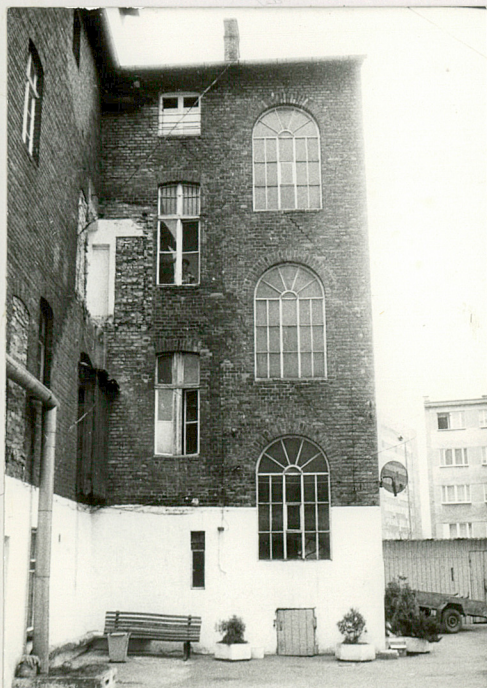
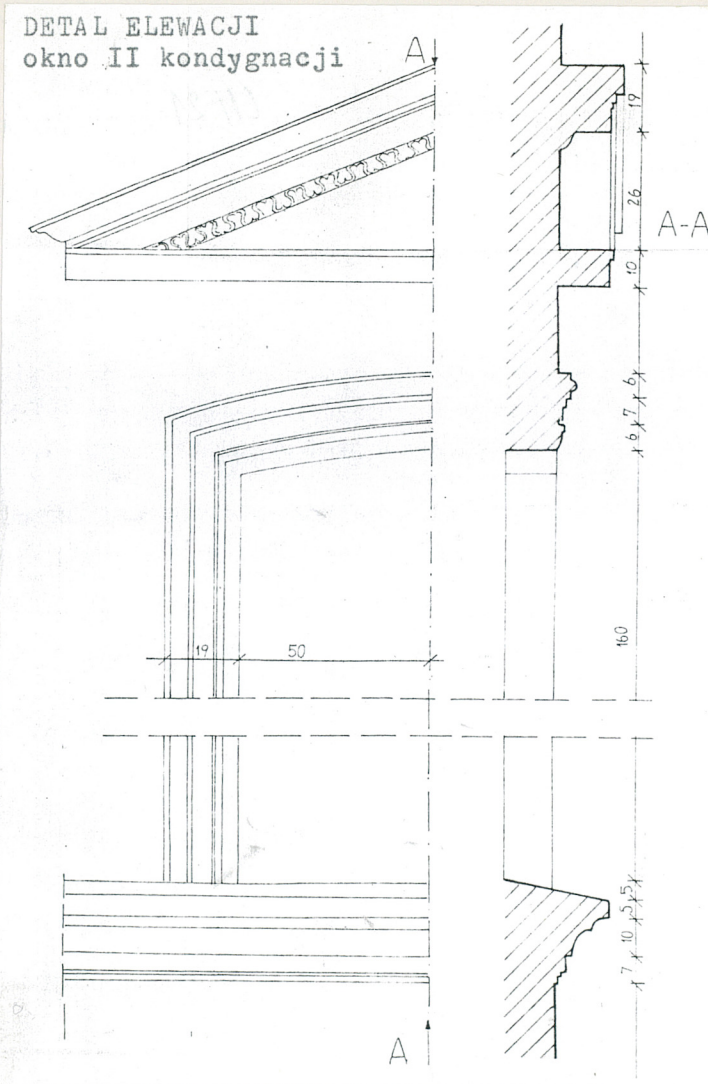
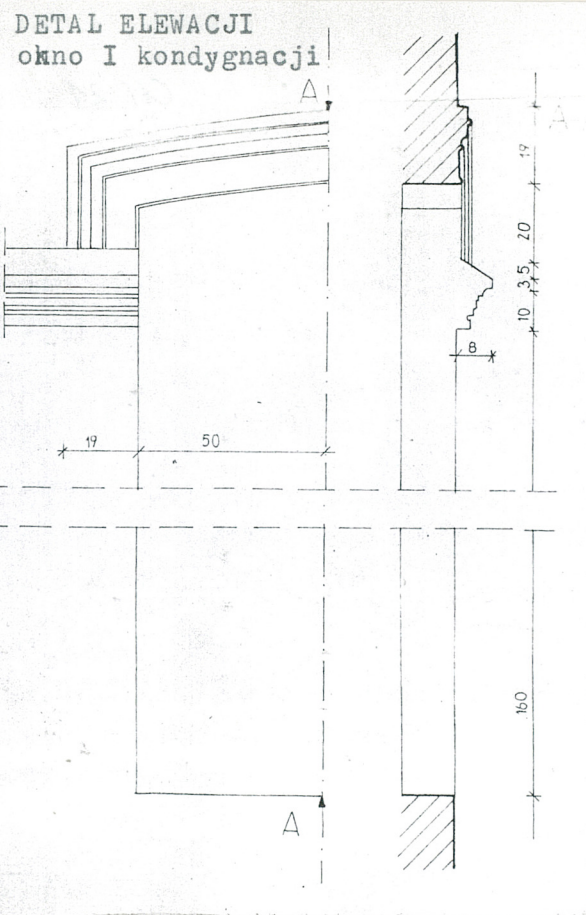
(imię, nazwisko, data)

Miejsce przechowywania negatywów: .....





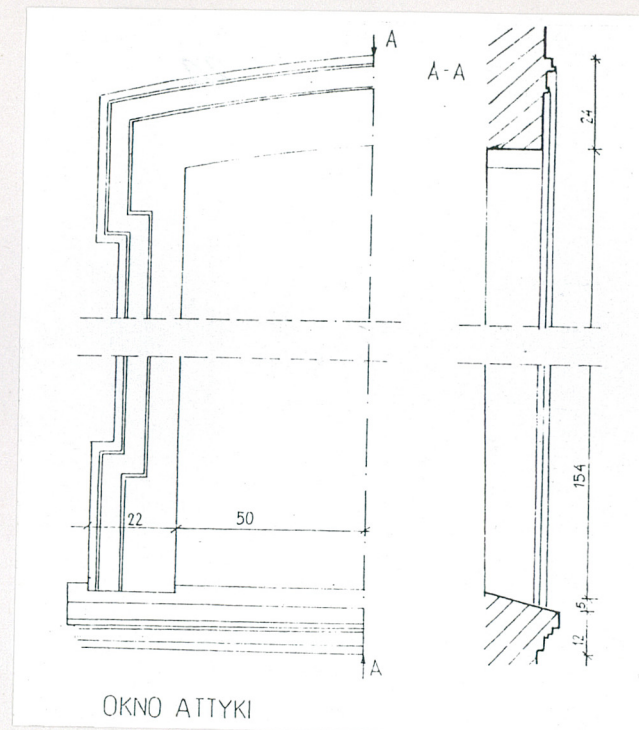
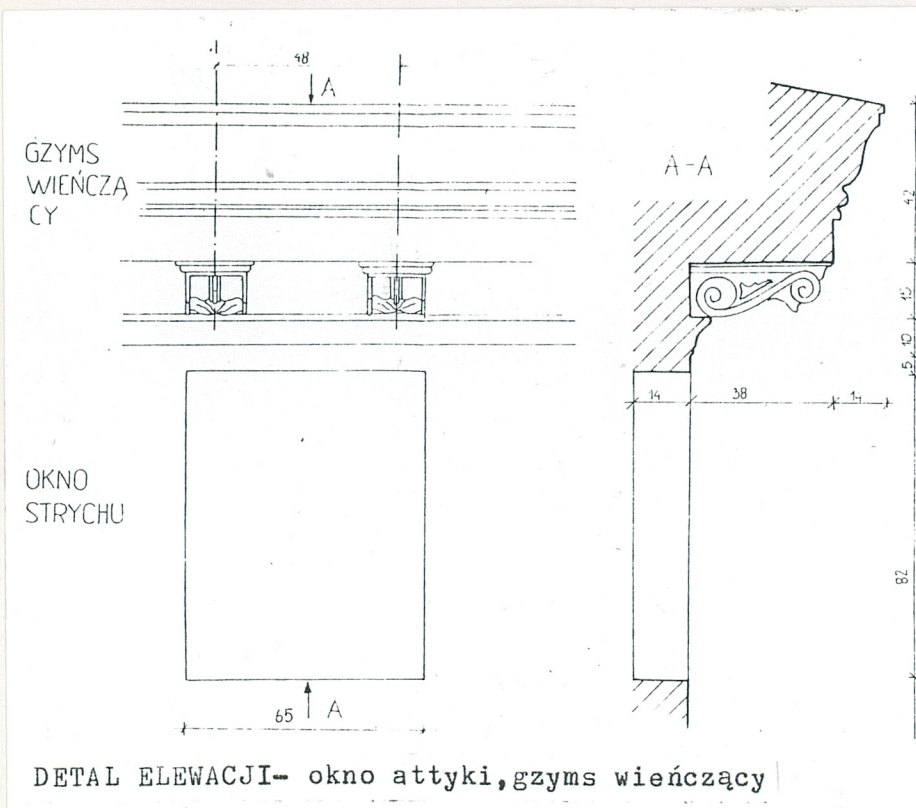
EL. PN.



EL. PN. w podwórku



1. Miejscowość..... STARGARD SZCZECNSKI	4. Obiekt (nazwa jak w karcie) KAMIENICA/DOM MIESZKALNY/ ul. B. Chrobrego 21	5. Zawartość wkładki (nazwa materiału uzupełniającego) zdjęcia cd.
2. Gmina..... Stargard-Szczeciński		
3. Województwo..... szczecińskie		



6.

Wkładkę założył: Anita Wasylik, XII, 1996r.  
(imię, nazwisko, data)

Miejsce przechowywania negatywów: .....





DETAL

7.



POSADZKA- PARTER

8.