

1. Obiekt

I KAMIENICA NR. 14

ODWACH OB. MUZEUM

80/12

2. Czas powstania

pocz. XVIII w.
XIX w., XX w.

3. Miejscowość

STARGARD SZCZECIŃSKI

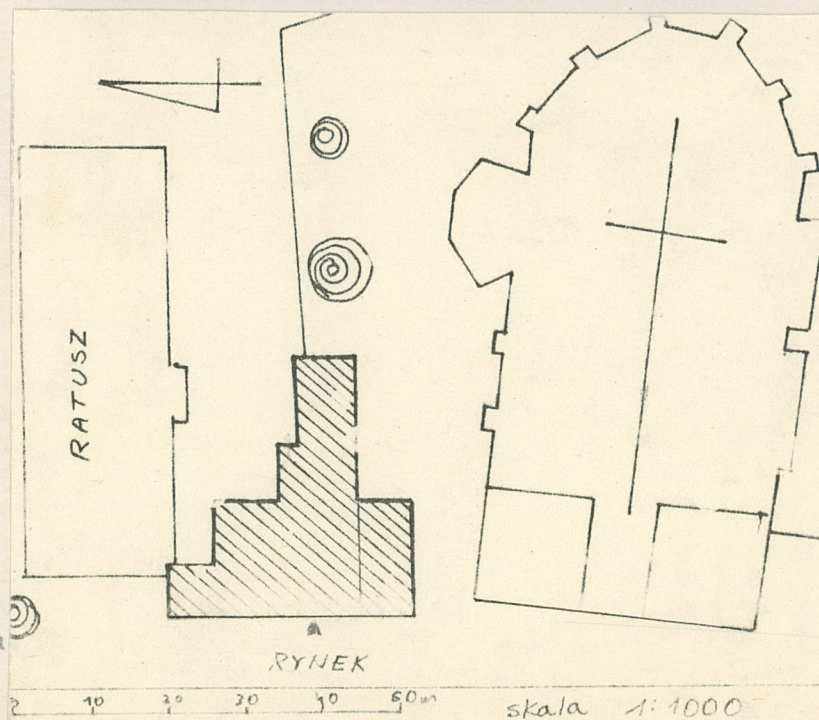
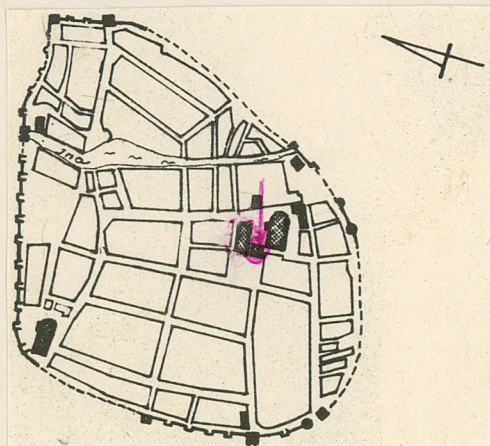
11. Zdjęcia, plan sytuacyjny, rzuty



53153



65271



4. Adres Stargard

73-110. Rynek Staromiejski 13

nr hipoteczny dec 2

5. Przynależność administracyjna

województwo szczecińskie

gmina Stargard

powiat pow. STARGARDZKI

6. Poprzednie nazwy miejscowości

Zitarigroda
Stargrod
Staregard

7. Przynależność administracyjna
przed 1.VI.1975 r.

województwo szczecińskie

powiat Stargard

8. Właściciel i jego adres

Urząd Miasta i Gminy w
Stargardzie, 73-110 Stargard
Rynek Staromiejski 1
tel. 4481

9. Użytkownik i jego adres

Muzeum - filia Muzeum
Narodowego w Szczecinie
Rynek Staromiejski 13.
tel. 2766

10. Rejestr zabytków

Nr 1154 data 10.10.1990

autor zdjęć G. Solecki
data wykonania 1982 r.
miejsce przechowywania negatywów

P.P.PKZ 0/Szczecin

12. Autorzy, historia obiektu, określenia stylu.

Odwach wybudowano na pocz.-XVIII w. z inicjatywy Fryderyka Wilhelma I - jako pomieszczenie dla oddziałów wartowniczych. Stał on na miejscu średniowiecznego budynku Nowej Giełdy po którym nie pozostał jednak żaden ślad. Po 1900 r. zmiana funkcji obiektu na mieszkanie prywatne. W tymże roku, jak również w 1934r. drobne remonty przy elewacjach i pokryciu dachu oraz zmiany w układzie wnętrza. W 1945r. obiekt zniszczony w 70%. Pozostały tylko mury obwodowe i to nie w pełnej wysokości. W ruinie pozostawał do 1960r. W l.1960-1966 obiekt odbudowano przeznaczając go na Muzeum Regionalne i łącząc go z sąsiednią Kamienicą nr 14. Kamienica ta powstała w 2 poł.XVII w i była kilkakrotnie przebudowywana; na pocz.i w kon.XIX w, oraz przed 1939r. Zniszczona w 1945.r. - odbudowana w tym czasie co odwach w formach sprzed 1939 r.

13. Opis (sytuacja, materiał i konstrukcja, rzut, bryła, elewacje, dach wnętrze wyposażenie, instalacje)

Usytuowany we wsch. pierzei Rynku Staromiejskiego, pomiędzy Ratuszem a Kościem NMP. Fasadą zwrócony w kierunku zach. t.j. Rynku. Narożnik pn.-zach. przyległy do Ratusza. Od pd. połączony z Kamienicą nr 14.

Zbudowany z cegły, otynkowany. Stropy Kleina i stropy DMS, na poddaszu strop drewniany. Więźba dachowa drewniana pławiowo-jętkowa z dwoma stokami. Dach pokryty dachówką karpiówką. Podłogi z desek i parkiety, w łazienkach posadzki betonowe. Schody żelbetowe, płytowe z okładziną drewnianą. Stolarka okien i drzwi nowa, wykonana w l. 1960-1966.- sosnowa, nawiązująca do form XIX wiecznych.

Założony na rzucie prostokąta z podcieniem i loggią przy fasadzie. Dwutraktowy. Przyległa Kamienica również na planie prostokąta szerszego i dłuższego od Odwachu, również dwutraktowa z reprezentacyjną sienią - hallem w narożniku pd.-zach.

Bryła Odwachu dwuczłonowa : pierwszy człon : niepodpiwniczony, dwukondygnacyjny przykryty dachem mansardowym. Człon drogi parterowy, przykryty dachem dwuspadowym. Sąsiednia kamienica podpiwniczona, dwukondygnacyjna z częściowo mieszkalnym poddaszem w partiach szczytowych. Przykryta dachem dwuspadowym z dwoma wysokimi szczytami od wsch. i zach.

Z elewacji Odwachu reprezentacyjnie rozwiązana tylko fasada z arkadowym podcieniem w przyziemiu i loggią na I piętrze. Loggia podparta podwójnymi drewnianymi kolumnami. Pod podcieniem i loggią prostokątne okna. Elewacja wsch. gładka z arkadą przejazdową w narożniku przyległym do Ratusza. Elewacje oficyny gładkie, podzielone jedynie prostokątnymi oknami. Elewacje kamienicy nr 14 podzielone prostokątnymi oknami obramowanymi prostymi opaskami. W przyziemiu fasady szeroka, odcinkowa arkada do sieni-hallu. Fasada zwieńczona trójkątnym, dwustrefowym szczytem o wolutowych spływach. Elewacja wsch. podzielona tylko oknami. Szczyt trójkątny.

Dach nad Odwachem mansardowy, nad oficyną Odwachu - dwuspadowy. Dach nad kamienicą nr 14 dwuspadowy zasłonięty od wsch. i zach. wysokimi szczytami trójkątnymi.

Obecny układ wnętrza - nowy, dostosowany do funkcji. Z pierwotnego ukształtowania wnętrza Odwachu pozostała tylko jedna sala w przyziemiu z oknami wychodzącymi na arkadowy podcień. Z pierwotnego układu wnętrza kamienicy nr 14 pozostał tylko hall - sień z dekoracyjnie opracowaną arkadą i dwoma wnękami w tejże arkadzie. Pozostałe pomieszczenia ukształtowane na nowo zgodnie z projektem adaptacji obiektu na Muzeum.

Pierwotne wyposażenie zarówno Odwachu jak i Kamienicy nr 1 nie zachowane. Instalacje : elektryczna, wod.-kan., C.O., gaz, telefony.

14. Kubatura ok. 3.900 m3	15. Powierzchnia użytkowa ok. 400 m2	16. Przeznaczenie pierwotne Odwach	17. Użytkowanie obecne Muzeum
18. Prace budowlane i konserwatorskie, ich przebieg i dokumentacja W latach 1960-1966 obiekt odbudowano przeprowadzając niemal pełną rekonstrukcję bryły i wystroju elewacji na podstawie istniejących reliktyw i materiałów ikonograficznych sprzed 1939 r. Dokumentacja projektowa złożona z 21 pozycji, wykonana przez P.P.PKZ O/Szczecin w 1960-1965 r. Projekt odbudowy oprac. przez W.Adamczyka, D.Ryzewską i A.Kąsinowskiego z P.P.PKZ O/Szczecin.		19. Stan zachowania (fundamenty, ściany zewnętrzne, ściany wewnętrzne, sklepienia, stropy konstrukcje dachowe, pokrycie dachu, wyposażenie i instalacje) Fundamenty niesprawdzone. Ściany zewnętrzne w stanie złym; zawilgocone, zasolone z dużymi ubytkami tynku i z tynkiem łuszczącym się. Ściany wewnętrzne w stanie dobrym. Stropy w stanie dobrym. Więźba dachowa w stanie dobrym. Pokrycie dachu w wielu miejscach uszkodzone. Instalacja w stanie dobrym.	
20. Najpilniejsze postulaty konserwatorskie Osuszenie i odsolenie obiektu, naprawa dachu, rynien oraz całkowita wymiana tynków zewnętrznych.			

21. Akta archiwalne (rodzaj akt, numer i miejsce przechowywania)

23. Źródła ikonograficzne i fotografie (rodzaj, miejsce przechowywania, sygnatury)

1. Wsch. pierzeja Rynku z fasadą odwachu wg miedziorytu Rosmälara z 1839 r. neg. 4568 /Muzeum Narodowe w Szczecinie/
2. Wsch. pierzeja Rynku z ok. 1890 r. Poz. nr XXI/1738 /Muzeum Narod. Szczecin/
3. Wsch. pierzeja Rynku z pocz. XX w. neg. 4353 /Muzeum Narod. Szczecin/ .
4. Wsch. pierzeja Rynku z 1936 r. neg. 4614 /Muzeum Narod. Szczecin/.
5. Wsch. elewacja odwachu z 1935 r. neg. 4556 /Muzeum Narod. Szczecin/.
6. Fot. przed odbudową K.Kroman i J.Springer 1960 r. /neg. PKZ O/Szczecin/.

22. Bibliografia

- 1/. K.Kroman, Wschodnia pierzeja Rynku w Stargardzie. Szczecin 1960 /maszynopis WKZ Szczecin/.
- 2/. K.Kalita Skwirzyńska, Stargard Ossolineum 1984 r. s. 104-108.

24. Uwagi różne

25. Wypełnił

Kazimiera Kalita Skwirzyńska

imię i nazwisko

data czerwiec 1984 r.

26. Sprawdził

imię i nazwisko

data

27. Załączniki

Wkładka nr 1

1. Miejscowość

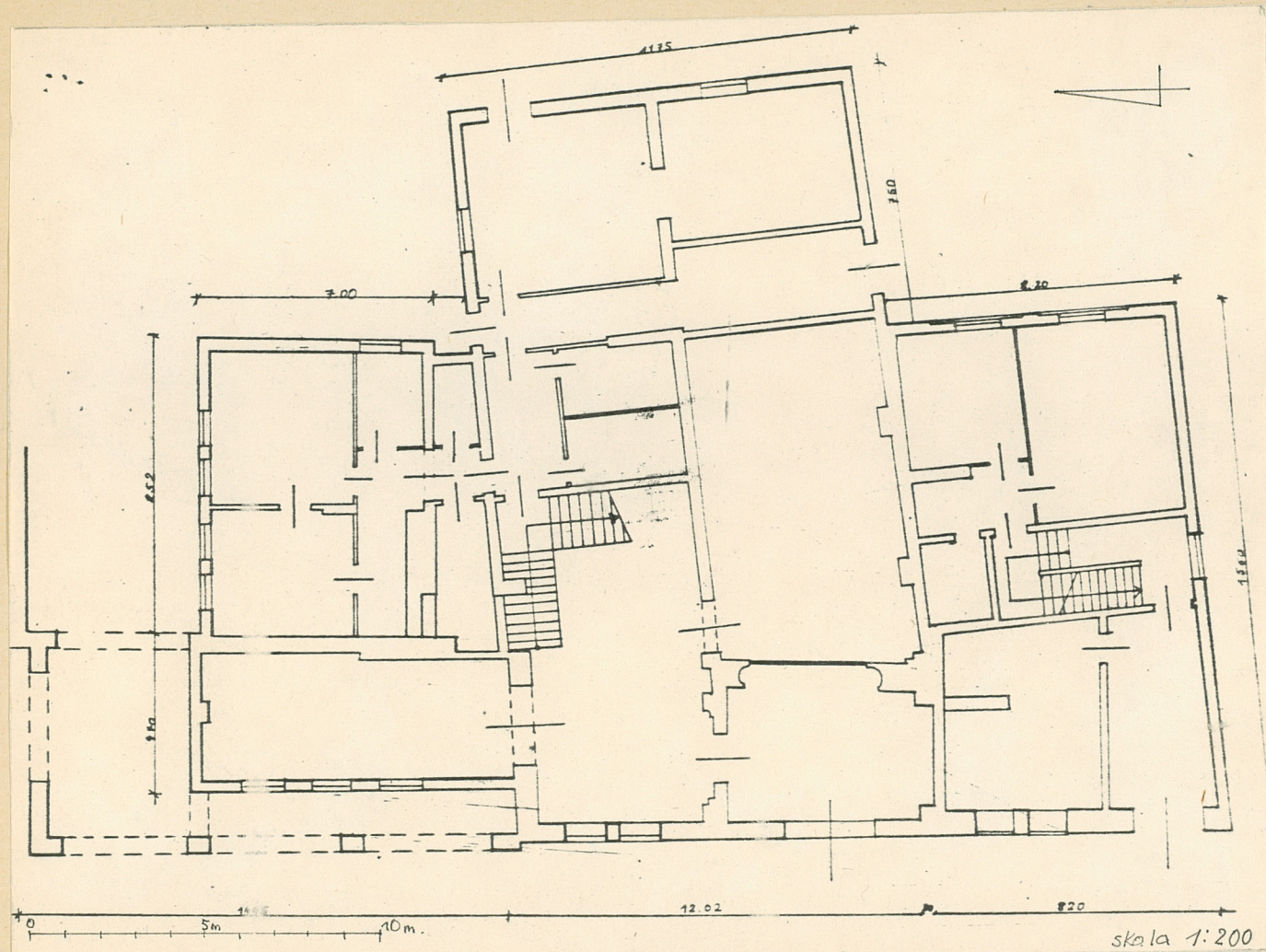
STARGARD SZCZECIŃSKI

2. Obiekt (nazwa jak w karcie)

ODWACH OB. MUZEUM

3. Zawartość wkładki (nazwa obiektu lub materiału uzupełniającego)

Rzut poziomy w skali 1:200, 1 fot.



Wkładkę założył: Kazimiera Kalita Skwirzyńska 08.1984 r.

(imię, nazwisko, data)

Miejsce przechowywania negatywów: PPPKZ O/Szczecin

Wzór ODZ 1978 r.