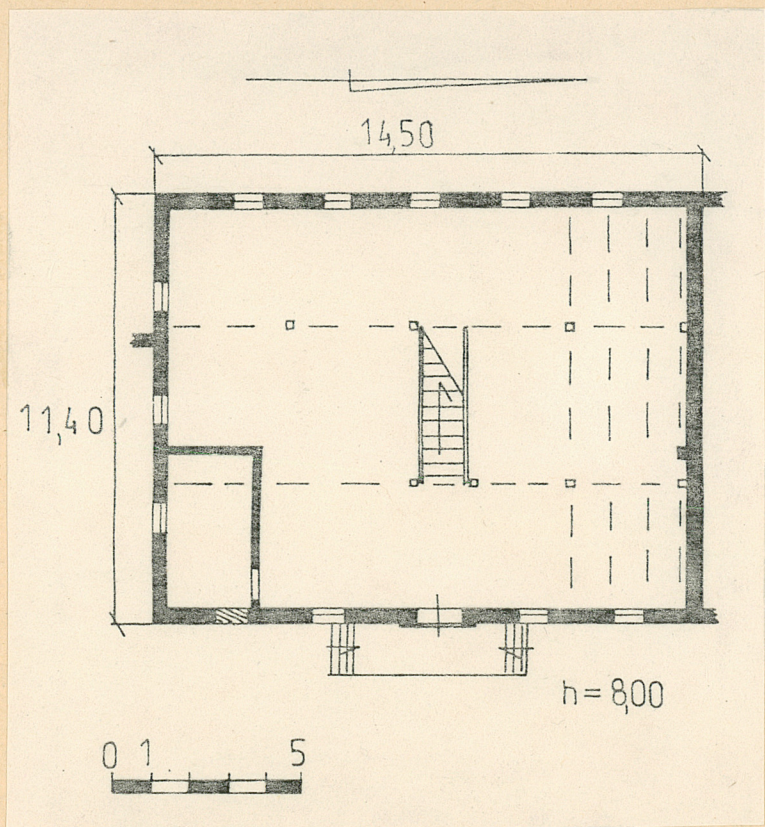
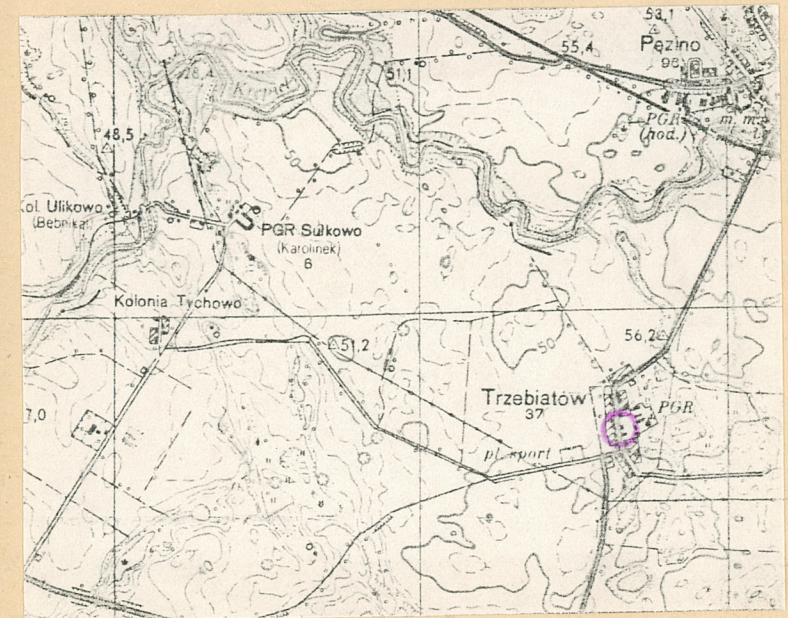


1. Obiekt  
803/2 SPICHLERZ w zespole folwarcznym

2. Czas powstania  
3 ćw. XIX w.

3. Miejscowość  
T R Z E B I A T Ó W



4. Adres  
j.w.  
nr hipoteczny .....

5. Przynależność administracyjna  
szczecińskie  
województwo .....  
gmina Stargard Szczec.  
pow. STARGARDZKI

6. Poprzednie nazwy miejscowości  
Treptow /do 1945/

7. Przynależność administracyjna  
1 VI 1975  
szczecińskie  
województwo .....  
powiat Stargard Szczec.

8. Właściciel i jego adres  
Kombinat PGR  
w Pęzinie  
z siedzibą  
w Ulikowie

9. Użytkownik i jego adres  
Zakład Rolny  
Trzebiatów

10. Rejestr zabytków:  
Nr ..... data .....



12. Autorzy, historia obiektu, określenie stylu

Budynek powstał w 3 ćw. XIX wieku. Od początku XX wieku należał on do Maxa Hartscha. Po II wojnie światowej budynek był w rękach prywatnych. W latach pięćdziesiątych należał do PGR w Trzebiatowie, a od 1971 roku do Kombinatu PGR w Pęzinie z siedzibą w Ulikowie.

13. Opis (sytuacja, materiał i konstrukcja, rzut, bryła, elewacje, wnętrze wyposażenie, instalacje)

Sytuacja: budynek położony jest w gospodarczej części majątku, na północ od głównej bramy wjazdowej do folwarku; od północy przylega doń zachowana w części stajnia. Budynek usytuowany jest na osi północ-południe w terenie o niewielkim spadku w stronę południowo-wschodnią.

Mury: z cegły pełnej ceramicznej o wążku krzyżowym, na podmurówce z kamienia łamanego zakończonego rolką z cegieł rębem.

Podłogi: na wszystkich poziomach z desek miękkich z wyjątkiem betonowego dojścia do schodów w przyziemiu oraz ceglanej posadzki w pomieszczeniu magazynowym.

Stropy: drewniane, nagie na podciągach z belek drewnianych opartych na dwóch rzędach drewnianych słupów w przekroju kwadratowych.

Dach: dwuspadowy, kryty dachówką zakładkową pojedynczo; konstrukcja dachu drewniana, jętkowa o stolcu potrójnym /dwupoziomowym/ stojącym ze ścianką kolankową.

Schody: na zewnątrz, przy głównym wejściu rampa z cegieł z parą bocznych schodów jednobiegowych prostych; schody wewnętrzne drewniane drabiniaśte, jednobiegowe proste z poręczami drewnianymi.

Okna i drzwi: drzwi zewnętrzne drewniane dwuskrzydłowe o konstrukcji ramowo-listwowej. Okna drewniane jedno i dwudzielne, krosnowe. W niektórych otworach okiennych zachowane pionowe metalowe sztaby z zadziornami.

Elewacje: frontowa pięcioosiowa z centralnie umieszczonym ryzalitem, w którym znajduje się główne wejście do budynku; w przyziemiu okna pojedyncze /w jednym przypadku blenda okienna// w wyższej kondygnacji zdwojone, a w szczycie ryzalitu potrójne /z 2 blendami bocznymi - łęki odcinkowe, a w oknie potrójnym pełne; gzyms międzypiętrowy rozbudowany z dwóch rzędów cegieł na płask, między którymi ustawiono rząd cegieł rębem diagonalnym - całość podkreślona układem wypuszczającym co drugą cegłę. <sup>Elewacja</sup> Wieńczona narożnymi sterczynami. Elewacja tylna pięcioosiowa z oknami pojedynczymi w przyziemiu i zdwojonymi na wyższej kondygnacji; łęki odcinkowe, gzymsy i sterczyny jak w elewacji frontowej.



<p>14. Kubatura</p> <p>870 m<sup>3</sup></p>	<p>15. Powierzchnia użytkowa</p> <p>435 m<sup>2</sup></p>	<p>16. Przeznaczenie pierwotne</p> <p>spichlerz</p>	<p>17. Użytkowanie obecne</p> <p>spichlerz</p>
<p>18. Prace budowlane i konserwatorskie, ich przebieg i dokumentacja</p> <p>Na początku lat 80-tych uzupełnienie ubytków muru.</p>		<p>19. Stan zachowania (fundamenty, ściany zewnętrzne, ściany wewnętrzne, sklepienia, stropy konstrukcje dachowe, pokrycie dachu, wyposażenie i instalacje)</p> <p>Stan murów zły, mimo uzupełnień dalsze ubytki cegieł oraz liczne spękania szczególnie w elewacji południowej; zły także stan okien i drzwi; wewnętrzne konstrukcje drewniane oraz pokrycie dachu w stanie dobrym.</p> <p>20. Najpilniejsze postulaty konserwatorskie</p>	



21. Akta archiwalne (rodzaj akt, numer i miejsce przechowania)

24. Uwagi różne

22. Bibliografia

25. Opracował

tekst Małgorzata Talarczyk-Andrałojć 19.03.1989 r.

imie, nazwisko, data, podpis

plany, rysunki Małgorzata Talarczyk-Andrałojć

19.03.1989 r. imie, nazwisko, data, podpis

zdjęcia fotogr Małgorzata Talarczyk-Andrałojć

19.03.1989 r. imie, nazwisko, data, podpis

miejsce przechowania negatywów .....

Karta po wypełnieniu podlega ochronie na podstawie przepisów prawa autorskiego

26. Adnotacje o inspekcjach, informacje o zmianach (daty, imiona i nazwiska wypełniających)

23. Źródła ikonograficzne i fotografia (rodzaj, miejsca przechowywania, sygnatury)

27. Załączniki

1. wkładka



1. Miejsowość	2. Obiekt	3. Zawartość /zdjęcia, plany, rysunki/
TRZEBIATÓW	SPICHLERZ w zespole folwarcznym	c.d. rubryki 13 , plan sytuacyjny , 4 zdjęcia

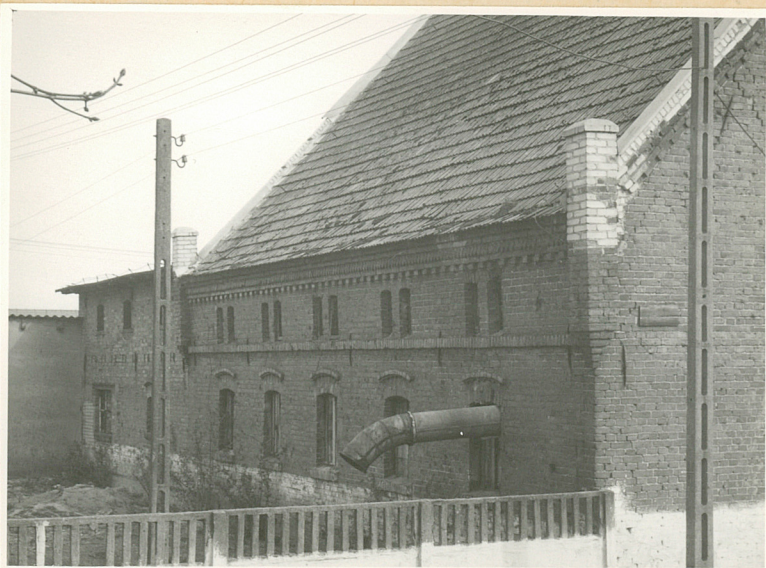
c.d. rubryki 13.

Elewacja szczytowa północna ślepa. Elewacja południowa szczytowa trójosiowa z oknami pojedynczymi i łękami odcinkowymi w przyziemiu oraz zdwojonymi łękami pełnymi na wyższych kondygnacjach. Gzymsy - wieńczący perełkowy oraz gzyms ceglany na wysokości pierwszej kondygnacji, szczyt elewacji zwieńczony sterczyną.

Rzut, bryła: budynek niepodpiwniczony, trójkondygnacyjny, trójnawowy - w przyziemiu z dodatkowym pomieszczeniem magazynowym; zbudowany na planie prostokąta.

Wyposażenie: nie zachowało się.

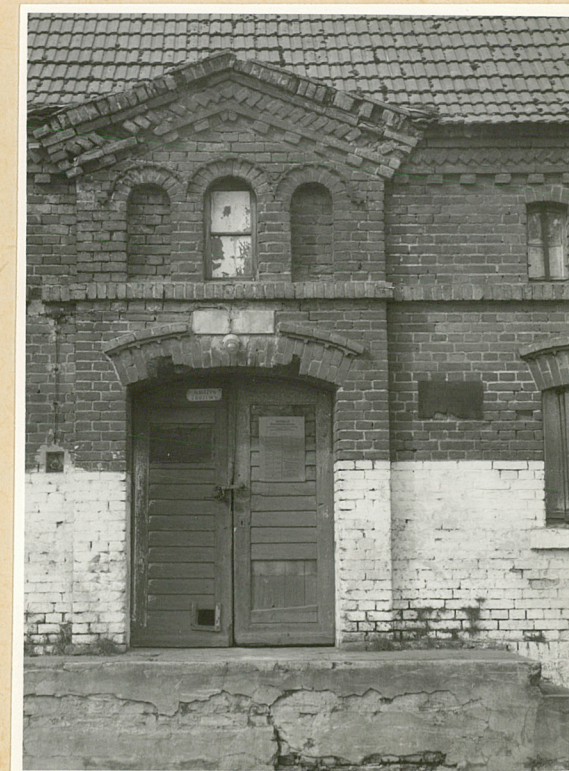
Instalacje: elektryczna, ogromna



1.



2.



Małgorzata Talarczyk-Andrałojć 19.03.1989 r.

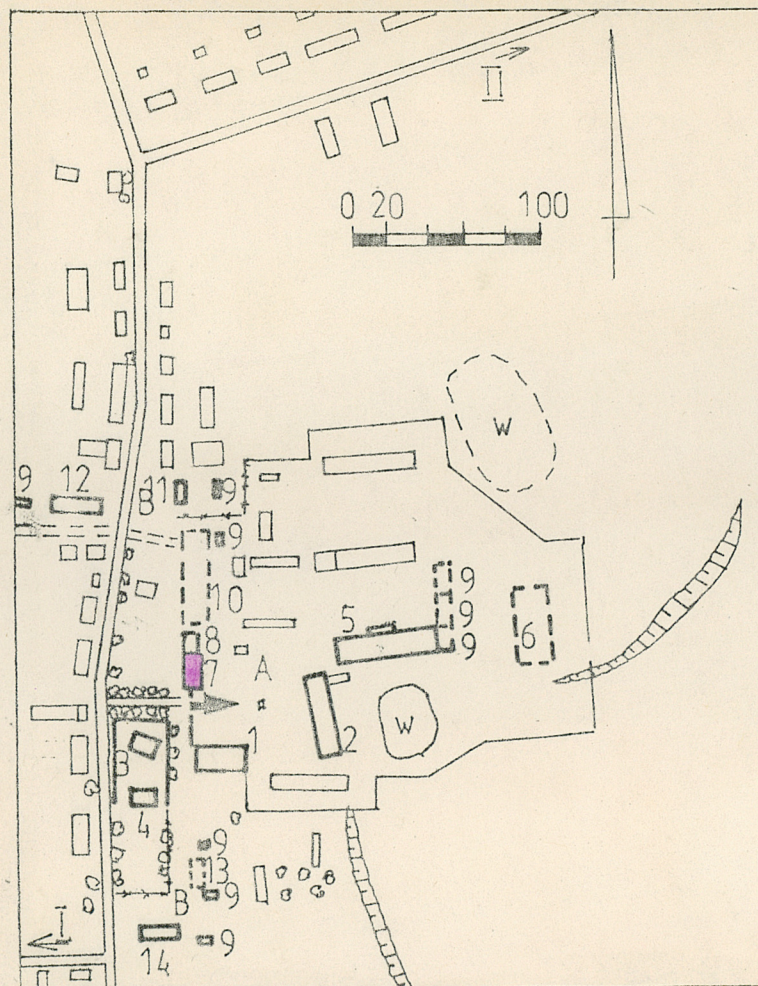




Fot:

4.

1. Elewacja tylna .
2. Okna w elewacji S .
3. Ryzalit wejściowy .
4. Elewacja S .



A - podwórze gospodarcze  
B - kolonia mieszkalna

- 1 - pałac
  - 2 - obora
  - 3 - kościół
  - 4 - szkoła
  - 5 - owczarnia
  - 6 - stodoła II
  - 7 - spichlerz
  - 8 - stajnia-wozownia
  - 9 - chlewiki
  - 10 - stodoła I
  - 11 - dom jednorodzinny
  - 12 - dom mieszkalny (czworak) nr 15
  - 13 - nieistniejący dworak o ścianach glinobitych
  - 14 - dom mieszkalny (czworak) nr 10
- I - 100 m do alei dojazdowej - droga do Kolonii Tychowo i Krapieli  
II - droga do Pęczyna