

1. Obiekt 742/3
Kurnik nr 21

2. Czas powstania
kon.XIX w.

3. Miejscowość
S Ł A W S K O

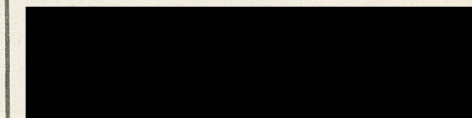
4. Adres Sławsko nr 21
pocztą 76-100 Sławno
nr hipoteczny

5. Przynależność administracyjna
województwo śląskie
gmina Sławno pow. SŁAWIEŃSKI

6. Poprzednie nazwy miejscowości
Alt Schlawe

7. Przynależność administracyjna
przed 1 VI 1975
województwo koszalińskie
powiat Sławno

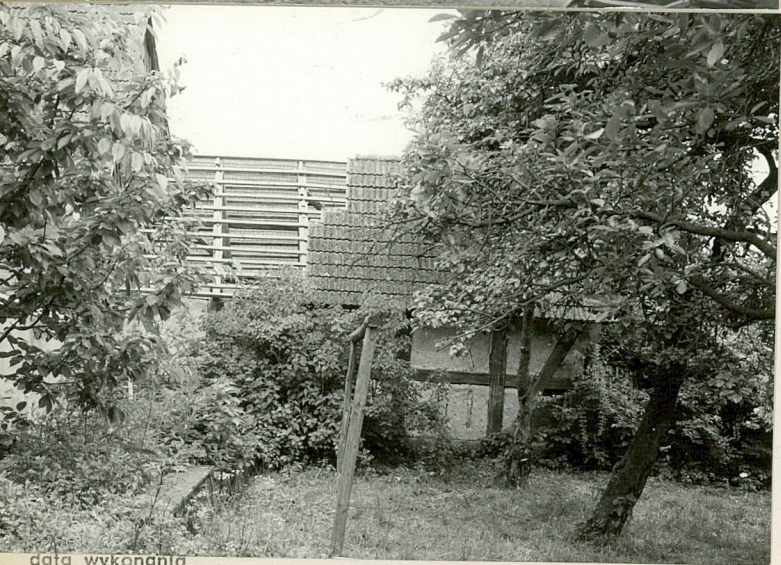
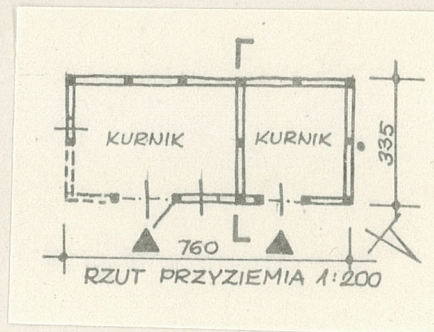
8. Właściciel i jego adres



9. Użytkownik i jego adres
j.w.

10. Rejestr zabytków

Nr data



data wykonania
miejsce przechowywania negatywów

G.Solecki, VI.1983, Prac.Fot. PKZ O/Szczecin

Właścicielem gospodarstwa jest [REDAKTOWANE] urodzony w 1928 roku na terenie piotrkowskiego. Do Sławsko przybył w 1945 roku i zajął opisywane obejście. Uprawiał 20 ha ziemi. Parę lat temu zdał gospodarstwo za rentę. Przed 1945 rokiem właścicielem zagrody był Niemiec Otto Nehring, który posiadał również 20 ha ziemi. Dziadek Otto Nehringa miał przed I wojną światową 80 ha. Z czego tuż przed wojną sprzedał 60 ha. Nehring zatrudniał robotników, którzy mieszkali w sąsiedniej chałupie. Przed wojną gospodarz zamieszkiwał ryglowo-strychułową chałupę, krytą słomą, która zawaliła się w 1952/53 roku.

Sławsko jest wsią oddaloną o około 3 km na północny-wschód od Sławna. Jest to owalnica rozbudowana w ulicówkę, zabudowaną wzdłuż drogi biegnącej z południowego zachodu na północny wschód, wiodącej do odległej o ok. 5 km wsi Staniewice. W 1/3 długości wsi odchodzi droga w kierunku północno-zachodnim, prowadząca do wsi Radosław. Mniej więcej pośrodku wsi, na wzniesieniu, usytuowany jest gotycki kościół.

Zagroda nr 21 usytuowana jest po połudn.-wschodniej stronie drogi ze Sławna do Staniewic. Jest zagrodą zamkniętą, zabudowaną obecnie z trzech stron. Chałupa zamykająca obejście od tyłu zawaliła się w latach 50-tych obecnego stulecia. Wjazd do zagrody prowadzi poprzez zabytkowy budynek bramny, usytuowany licem przy drodze. Południowo-wschodni bok podwórza zajmuje zabytkowa stodoła, ustawiona szczytem do drogi. Południowo-zachodni bok zajmuje murowany budynek inwentarski, przykryty dwuspadowym dachem, pokrytym dachówką felcówką i przystawiony do jego południowo-wschodniego szczytu zabytkowy kurnik. Obejście zamykała od tyłu nieistniejąca chałupa. Za nią na przedłużeniu stodoły stoi murowany budynek inwentarski o dwuspadowym dachu, pokrytym dachówką felcówką. W głębi ogrodu zlokalizowany jest murowany domek letni. Obok domku znajduje się ogród warzywny i sad. Pośrodku wybrukowanego kamieniami polnymi podwórza znajduje się gnojownik, a przy nim ustawiony jest szalowany deskami ustęp o jednospadowym daszku, pokrytym płytami falistymi. Zagrodę otaczają płoty sztachetowe i na krótkim odcinku płot z desek. Przy szczycie północno-zachodnim budynku bramnego, licem przy drodze ustawiona jest murowana chałupa o dwuspadowym dachu, pokrytym dachówką felcówką. W chałupie tej mieszkali robotnicy.

Rzut przyziemia budynku w kształcie prostokąta. Budynek jednokondygnacyjny, niepodpiwniczony, wejścia usytuowane od strony podwórza, w ścianie licowej. Budynek składa się z dwóch pomieszczeń, przeznaczonych na kurniki. Ustawiony na fundamencie z kamieni polnych. Ściany zewnętrzne i wewnętrzne ryglowe z strychułowym wypełnieniem fachów. Drewniane elementy konstrukcyjne wykonane z drewna dębowego. Drzwi jednoskrzydłowe, płycinowe, zamontowane wtórnie, drugich drzwi brak. Jeden otwór okienny, stolarki brak. Podłoże gruntowe. Strop z desek ułożonych na belkach stropowych. Dach dwuspadowy o konstrukcji krokwiowej. Dolne końce krokwi umocowane w belkach stropowych. Do dolnych części krokwi przymocowane ozdoby zaciosane nadbitki. Dach pokryty w części dachówką felcówką, w części dachówka zdjęta. Jeden szczyt dachu zaszalowany deskami, drugi przylega do budynku inwentarskiego. Instalacji elektrycznej brak.

14. Kubatura 89 m3	15. Powierzchnia użytkowa 25 m2	16. Przeznaczenie pierwotne Kurnik	17. Użytkowanie obecne Kurnik
18. Prace budowlane i konserwatorskie, ich przebieg i dokumentacja --		19. Stan zachowania (fundamenty, ściany zewnętrzne, ściany wewnętrzne, sklepienia, stropy, konstrukcje dachowe, pokrycie dachu, wyposażenie i instalacje) Brak stolarki okiennej i jednych drzwi, drugie drzwi wtórne. Częściowo zdjęta dachówka.	
20. Najpilniejsze postulaty konserwatorskie Nieliczny przykład budynku gospodarczego o funkcji kurnika. Stosunkowo dobrze zachowany. Braki w dachówce i stolarce nie obniżają wartości obiektu.			

21. Akta archiwalne (rodzaj akt, numer i miejsce przechowywania)

22. Bibliografia

23. Źródła ikonograficzne i fotografie (rodzaj, miejsce przechowywania, sygnatury)

Nr neg. 62527, 62622, Prac.Fot. PKZ O/Szczecin

24. Uwagi różne

Karta kurnika tworzy całość z kartami stodoły i budynku bramnego z tej samej zagrody.

25. Wypełnił

mgr Urszula Dalska-Sienkiewicz,
PKZ O/Szczecin, 1983.

26. Sprawdził

27. Załączniki

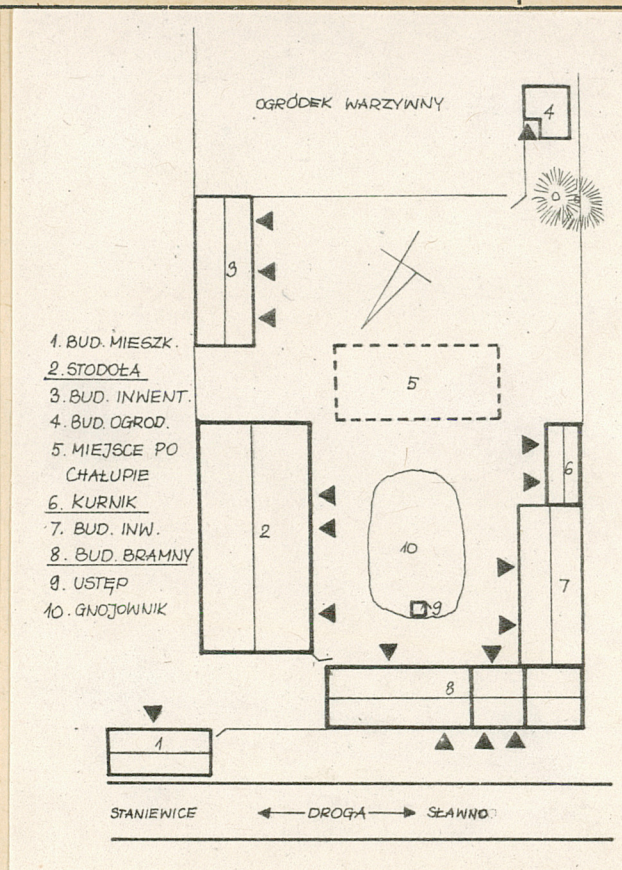
1. Miejscowość

Sławsko

2. Obiekt (nazwa jak w karcie)

Kurnik nr 21

3. Zawartość wkładki (nazwa obiektu lub materiału uzupełniającego)



St. Specjalista Etnograf

Wkładkę założył:

(imię, nazwisko, data)

.....

Miejsce przechowywania negatywów: PKZ O/Szczecin

Wzór ODZ 1978 r.



Fot. Grzegorz Selecki

Sławsko nr 21gm. Sławno - wł. [REDACTED] Kurnik z II
połowy XIX wieku o konstrukcji ryglowo-strychowej. Elewacja frontowa
od podwórza.
nr neg. 62527 Prac. Fot. PKZ O/Szczecin - VI.1983

62527



Sławsko nr 21 gm. Sławno - wł. [REDACTED] Kurnik z II
połowy XIX wieku o konstrukcji ryglowo-strychułowej. Ujęcie od tyłu.
nr neg. 62622 Prac. Fot. PKZ O/Szczecin - VI.1983