

1. Obiekt *741/1*  
Chałupa nr 20

2. Czas powstania  
II poł.XIX w.

3. Miejscowość  
S Ł A W S K O

4. Adres Sławsko nr 18  
pocztą 76-100 Sławno

nr hipoteczny .....

5. Przynależność administracyjna  
slupskie

województwo

gmina Sławno *po SŁAWIEŃSKI*

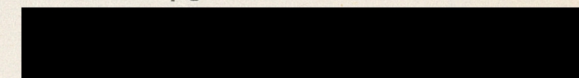
6. Poprzednie nazwy miejscowości  
Alt ~~Schl~~awe

7. Przynależność administracyjna  
przed 1 VI 1975

województwo *koszalińskie*

powiat Sławno

8. Właściciel i jego adres



9. Użytkownik i jego adres

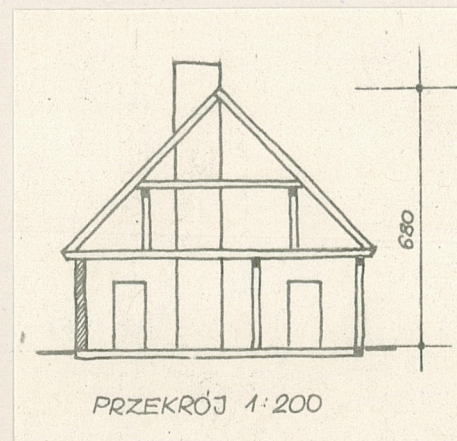
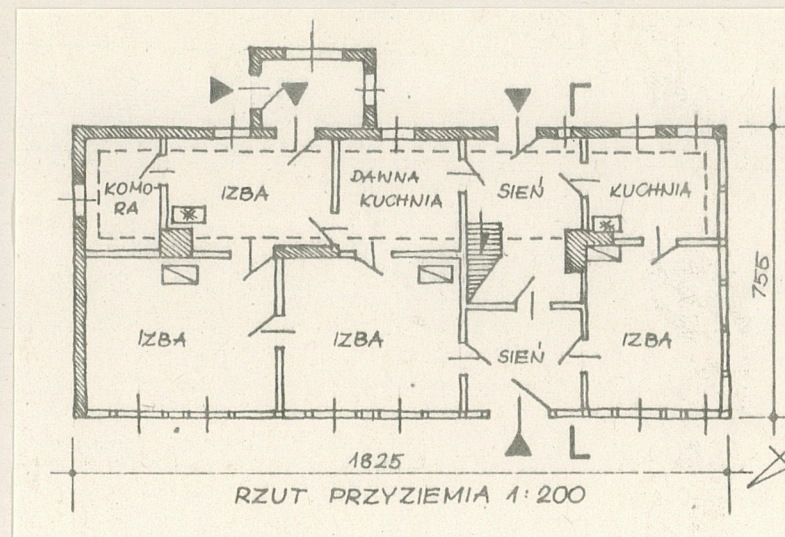
j.w.

10. Rejestr zabytków

Nr..... data.....



miejsce przechowywania negatywów





Właścicielem zagrody jest [REDAKTOWANE] urodzona w 1927 roku na terenie opoczyńskiego. Opisywaną zagrodę przejechała po przyjeździe do wsi w 1946 roku. Uprawiała 12 ha gospodarstwo, które kilka lat temu zdała za rentę. Zatrzymała sobie 1/2 ha działkę. Sama zajmuje połowę domu, w drugiej części mieszka córka z zięciem. Przed 1945 rokiem niemieccy gospodarze mieli 12 ha ziemi. Bliższych informacji o nich nie zdołano uzyskać.

Sławsko jest wsią oddaloną o około 3 km na północny-wschód od Sławna. Jest to owalnica rozbudowana w ulicówkę zabudowaną wzdłuż drogi biegnącej z południowego zachodu na północny wschód, wiodącej do odległej o ok. 5 km wsi Staniewice. W 1/3 długości wsi odchodzi droga w kierunku północno-zachodnim, prowadząca do wsi Radosław. Mniej więcej pośrodku wsi, na wzniesieniu, usytuowany jest kościół gotycki.

Zagroda nr 20 usytuowana jest mniej więcej pośrodku wsi, po południowo-wschodniej stronie drogi biegnącej ze Sławna do Staniewic. Jest to zagroda zabudowana z trzech stron. Na pierwszym planie, licem przy drodze ustawiona jest zabytkowa chałupa. Przy jej północno-wschodnim szczycie znajduje się budynek bramny z przejazdem częściowo murowany, częściowo o konstrukcji ryglowej z fachami wypełnionymi cegłami. Przykrywa go dwuspadowy dach, kryty częściowo papą, częściowo dachówką. W głębi, równolegle do chałupy ustawiona jest zabytkowa stodoła, do północno-wschodniego szczytu której przystawiony jest murowany budynek magazynowy, z szalowaną górką, pod jednospadowym, papowym dachem. Południowo-zachodni bok podwórza zabudowany jest drewnianą szopą, której jednospadowy dach pokryty jest papą, oraz murowanym budynkiem inwentarskim, o ryglowo-strychułowym piętterku. Dwuspadowy dach tego budynku pokryty jest dachówką falcówką. Od strony północno-wschodniej zagrodę oddziela budynek sąsiada. Podwórze wybrukowane jest kamieniami polnymi i porośnięte trawą. Od drogi przed chałupą znajduje się niewielki ogródek kwiatowy ogrodzony sztachetowym płotem. Chałupa ustawiona jest na niewielkim wzniesieniu, od ulicy prowadzą do niej schodki.

Rzut przyziemia chałupy w kształcie prostokąta. Budynek jednokondygnacyjny, szerokofrontowy, asymetryczny, dwutraktowy. Główne wejście usytuowane w ścianie licowej, od strony drogi, dwa dodatkowe od strony podwórza. Przy jednym z wejść od podwórza współczesny, murowany ganek, przy drugim jednospadowy daszek, podparty na dwóch słupach. Dwutraktowa sień dzieli budynek asymetrycznie. W pierwszym traktcie, po bokach frontowej sieni znajdują się izby reprezentacyjne. W drugim traktcie z obu stron sieni mieszczą się kuchnie a przy narożniku wschodnim komora i obok izba, trzy piwnice, zlokalizowane pod południowo-wschodnią częścią chałupy, w których ściany wyłożone są kamieniami polnymi. Chałupa ustawiona jest na fundamencie z otynkowanych kamieni polnych. Ściany zewnętrzne i wewnętrzne pierwotnie w całości ryglowe z strychułowym wypełnieniem fachów, wtórnie częściowo murowane i otynkowane. Drzwi frontowe i od podwórza płycinowe, jednoskrzydłowe z nadświetlem, wewnętrzne płycinowe jednoskrzydłowe. Od drogi i od podwórza okna 4 kwaterowe, 4 skrzydłowe, w ganku okno nowe typu weneckiego, w szczycie okienko małe, 2 kwaterowe, 1 skrzydłowe. W izbach frontowych, obu kuchniach i komorze podłogi z desek, w sieniach i izbie od podwórza płytki ceramiczne. Stropy drewniano-gliniane gładkie. Wejście na strych z sieni po schodach drewnianych, drabiniastych, zabudowanych. Strych nieprzeznaczony dla celów mieszkalnych. System ogniowy: trzy przewody dymowe, wąskokanałowe, przy jednym z nich była wędzarnia, obecnie zlikwidowana. Piece i paleniska kaflowe. W piwnicy parnik i piec chlebowy zbudowany przez obecnego właściciela. Instalacja elektryczna oświetleniowa i wodociągowa.



14. Kubatura 738 m3	15. Powierzchnia użytkowa 138 m2	16. Przeznaczenie pierwotne Chałupa	17. Użytkowanie obecne Chałupa
18. Prace budowlane i konserwatorskie, ich przebieg i dokumentacja Prawdopodobnie w okresie międzywojennym ściany zewnętrzne częściowo murowane, wszystkie ściany zewnętrzne otynkowane. W latach 60-tych od strony podwórza dobudowany ganek.		19. Stan zachowania (fundamenty, ściany zewnętrzne, ściany wewnętrzne, sklepienia, stropy, konstrukcje dachowe, pokrycie dachu, wyposażenie i instalacje) Budynek w dobrym stanie technicznym.	
20. Najpilniejsze postulaty konserwatorskie Budynek mieszkalny z II połowy XIX wieku, o rozszerzonym programie użytkowym. Chałupa postawiona później aniżeli stodoła. Zagroda istniała już w końcu XVIII wieku, o czym świadczy datowana stodoła, usytuowana w opisywanej zagrodzie.			



21. Akta archiwalne (rodzaj akt, numer i miejsce przechowywania)

22. Bibliografia

23. Źródła ikonograficzne i fotografie (rodzaj, miejsce przechowywania, sygnatury)

Nr neg. 62521, 62618, 62620 Prac.Fot.PKZ O/Szczecin

24. Uwagi różne

Karta chałupy tworzy całość z kartą stodoły z tej samej zagrody.

25. Wypełnił

mgr Uszula Dalska-Sienkiewicz  
PKZ O/Szczecin, 1983.

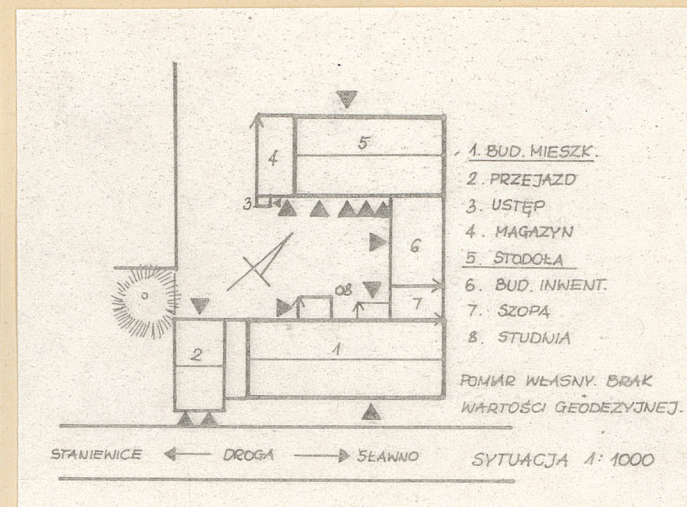
26. Sprawdził

27. Załączniki



3. Zawartość\_wkładki (nazwa obiektu lub materiału uzupełniającego)

Sławsko



Wkładkę założył: .....

(imię, nazwisko, data) Walska-Sienkiewicz

Miejsce przechowywania negatywów: PKZ O/Szczecin

Wz6r ODZ 1978 r.







Sławsko nr 20 gm. Sławno - wł. [REDACTED] Chałupa z II połowy XIX wieku o konstrukcji ryglowo-strychułowej, część ścian murowana i otynkowana.

nr neg. 62521 Prac. Fot. PKZ O/Szczecin - VI.1983







Sławsko nr 20 gm. Sławno - wł. [REDACTED] Chałupa z II połowy XIX wieku o konstrukcji ryglowo-strychułowej, część ścian wtórnie murowana i otynkowana.  
nr neg. 62619 Prac. Fot. PKZ O/Szczecin - VI.1983







Sławsko nr 20 gm. Sławno - wł. [REDACTED] Chałupa z II połowy  
XIX w. \* o konstrukcji ryglowo-strychułowej, szczyt północno-wschodni.  
nr neg. 62620 Prac. Fot. PKZ O/Szczecin - VI.1983.