

1. Obiekt 740/1
Stodoła nr 18

2. Czas powstania
1830 r.

3. Miejscowość
S Ł A W S K O

4. Adres Sławsko nr 18
pocztą 76-100 Sławno

nr hipoteczny

5. Przynależność administracyjna
województwo śląskie
gmina Sławno pow. STAWIEŃSKI

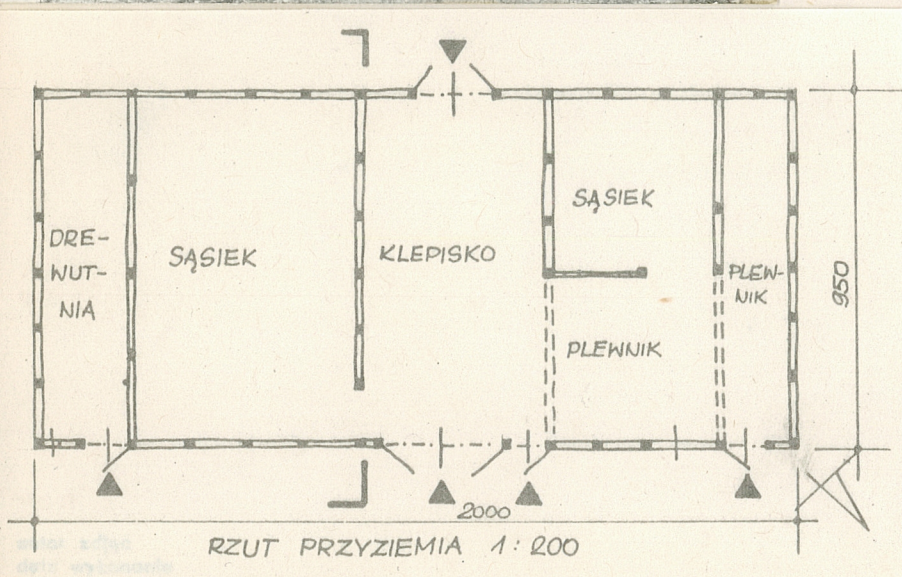
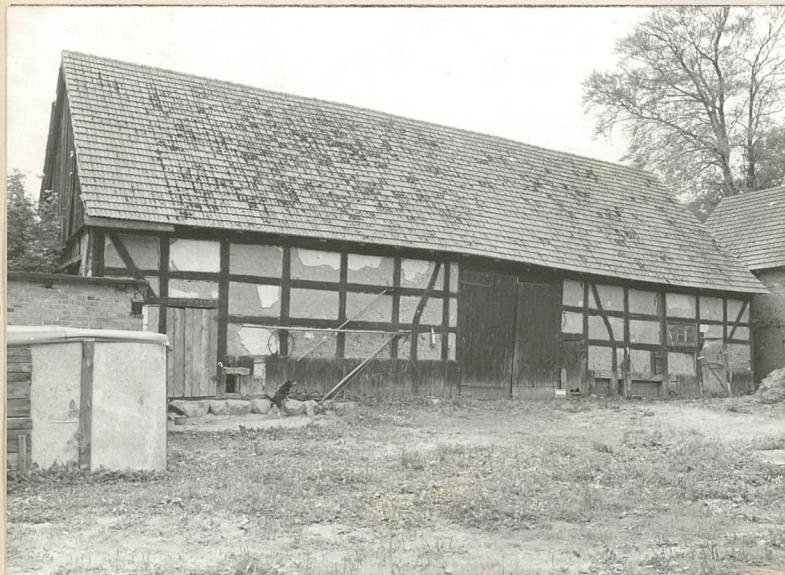
6. Poprzednie nazwy miejscowości
Alt Schlawe

7. Przynależność administracyjna
przed 1 VI 1975
województwo kośczański
powiat Sławno

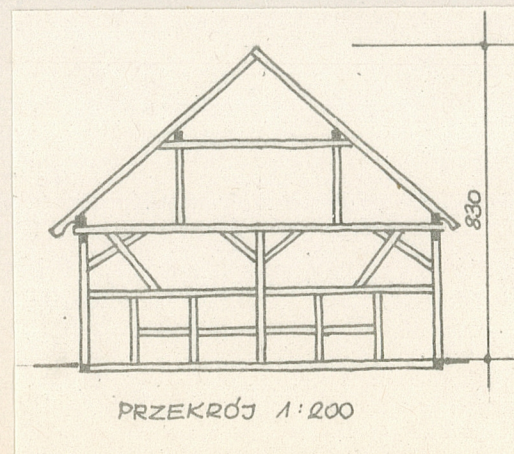
8. Właściciel i jego adres
[REDACTED]

9. Użytkownik i jego adres
j.w.

10. Rejestr zabytków
Nr data



miejsce przechowywania negatywów



G. Solecki, VI.1983, Prac. Fot. PKZ O/Szczecin

12. Autorzy, historia obiektu, określenia stylu.

Gospodarstwo należy do [REDAKTOWANO], rurodzonego w 1945 roku na terenie opoczyńskiego. Na Pomorze przyjechał z rodzicami po zakończeniu wojny. Najpierw mieszkał z rodzicami w innym obejściu w Sławsku. Opisywaną zagrodę kupił w 1968 roku od byłego właściciela [REDAKTOWANO] który wyjechał do Gdyni. Od [REDAKTOWANO] kupił 7 ha, potem dokupił jeszcze 5 ha. Całe 12 ha wydzierżawił Spółdzielni Produkcyjnej w której pracuje. O właścicielu sprzed 1945 roku informacji brak. Na belce nad wrotami do klepiska inicjały prawdopodobnie budowniczego i właścicieli obejścia oraz data budowy: B+H+M+N+Z+MC Den 21 ten Macy 1930.

13. Opis (sytuacja, materiał i konstrukcja, rzut, bryła, elewacje, dach, wnętrze wyposażenie, instalacje)

Sławsko jest wsią oddaloną o około 3 km na północny-wschód od Sławna. Jest to owalnica rozbudowana w ulicówkę zabudowaną wzdłuż drogi biegnącej z południowego zachodu na północny wschód, wiedącej do odległej o ok. 5 km wsi Staniewice. W 1/3 długości wsi odchodzi droga w kierunku północno-zachodnim, prowadząca do wsi Radosław. Mniej więcej pośrodku wsi, na wzniesieniu usytuowany jest gotycki kościół.

Zagroda nr 18 położona jest mniej więcej pośrodku wsi, po południowo-wschodniej stronie drogi biegnącej ze Sławna do Staniewic. Jest to zagroda zamknięta, zabudowana z czterech stron, do której wjazd prowadzi poprzez zabytkowy budynek bramny, ustawiony licem przy drodze. Do budynku bramnego przystawiony jest murowany budynek inwentarski, o dwuspadowym dachu, pokrytym dachówką felcówką. Południowo-zachodni kraniec podwórza zajmuje zabytkowa stodoła oraz budynek gospodarczy /parnik/ częściowo murowany, częściowo szalowany o jednospadowym dachu, pokrytym papą. Przeciwległy północno-wschodni kraniec podwórza zajmują budynki inwentarskie i gospodarcze, nie przedstawiające wartości zabytkowej. Część z nich pierwotnie miała konstrukcję ryglową, wtórnie przebudowane nie wchodzi w zakres inwentaryzacji. Budynki kryją dwuspadowe dachy pokryte dachówką felcówką. Zamykające od tyłu zagrodę chałupa zbudowana została w ryglowo-strychułowej konstrukcji, którą w 1980 roku zastąpiono murem ceglany. Chałupę przykrywa naczółkowy dach pokryty dachówką felcówką. Na podwórzu pomiędzy chałupą a budynkiem inwentarskim ustawiona jest pompa. Przed stodołą usytuowany jest gnojownik. Wokoło gnojownika podwórze wybrukowane jest kamieniami polnymi.

Rzut przyziemia stodoły w kształcie prostokąta. Budynek jednokondygnacyjny, niepodpiwniczony z nieprzejezdnym klepiskiem usytuowanym pośrodku stodoły /z tyłu wrota do wyprowadzenia pustego wozu/. Po bokach klepiska dwa sásoki. Przy szczycie południowo-wschodnim drewniana, przy północno-zachodnim pierwotnie wozownia, obecnie plewnik. Drugi plewnik wydzielony jest wtórnie z sásoku północno-zachodniego. Stodoła ustawiona na fundamencie z kamieni polnych. Ściany zewnętrzne i wewnętrzne ryglowe z strychułowym wypełnieniem fachów. Elewacja tylna i szczyt od strony drogi /północno-zachodni/ oszalowane pionowo deskami. Drewniane elementy konstrukcyjne wykonane z drzewa dębowego. Wrota spągowe, dwuskrzydłowe, drzwi spągowe, jednoskrzydłowe z zawiasami pasowymi kołalskiej roboty. Dwa okna, jedno z nich oświetlające wtórnie wydzielony plewnik wstawione później 6 kwaterowe, nieotwierane. W klepisku glinobitka, w obu plewnikach ceglana posadzka w sásokach i drewnutni podłoga gruntowa. Nad oboma plewnikami strop z desek ułożonych na belkach stropowych. Dach dwuspadowy o konstrukcji krokwiowej z dwoma podporami stolcowymi. W dole krokwie oparte piętami na górnym oczepie. Dach pokryty dachówką felcówką. Szczyty dachu oszalowane pionowo deskami na nakładkę. Instalacja elektryczna oświetleniowa i siłowa.

14. Kubatura	15. Powierzchnia użytkowa	16. Przeznaczenie pierwotne	17. Użytkowanie obecne
1101 m3	189 m2	Stodoła	Stodoła

18. Prace budowlane i konserwatorskie, ich przebieg i dokumentacja

Częściowo przebudowane wnętrze stodoły. Nie zdołano ustalić w jakim okresie, być może w II poł.XIX wieku. Z części jednego pełnego sásieku wydzielono plewnik. Dawną wozownię zamieniono na drugi plewnik. Szerokie wrota zamieniono na drzwi poprzez wstawienie dodatkowego skupa i wypełnienie ściany.

19. Stan zachowania (fundamenty, ściany zewnętrzne, ściany wewnętrzne, sklepienia, stropy, konstrukcje dachowe, pokrycie dachu, wyposażenie i instalacje)

W fachach ubytki gliny. Wewnątrz stodoły wyrżnięta przez poprzedniego użytkownika część belek stropowych. Frontowe wrota w dolnej części spróchniałe, tylne uszkodzone. Wewnątrz rozebrana część ścianki działowej pomiędzy plewnikiem a klepiskiem /w trakcie wydzielania plewnika/ oraz połowa ściany działowej pomiędzy plewnikiem a dawną wozownią /obecnie drugim plewnikiem/.

20. Najpilniejsze postulaty konserwatorskie

Przykład w dobrym stanie zachowanej stodoły z I połowy XIX wieku o czytelnym, łatwym do odtworzenia, pierwotnym układzie wnętrza. Stodoła stanowiła element dużej, gburskiej zagrody.

21. Akta archiwalne (rodzaj akt, numer i miejsce przechowywania)

22. Bibliografia

23. Źródła ikonograficzne i fotografie (rodzaj, miejsce przechowywania, sygnatury)

Nr neg. 62519, 62520 Prac.Fot. PKZ O/Szczecin

24. Uwagi różne

Karta stodoły tworzy całość z kartą budynku bramnego z tej samej zagrody.

25. Wypełnił

mgr Urszula Dalska-Sienkiewicz
PKZ O/Szczecin, 1983.

26. Sprawdził

27. Załączniki

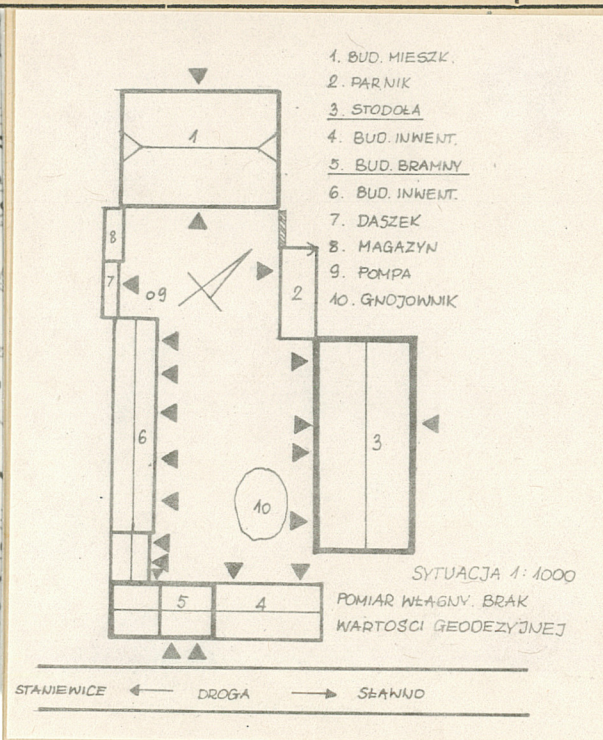
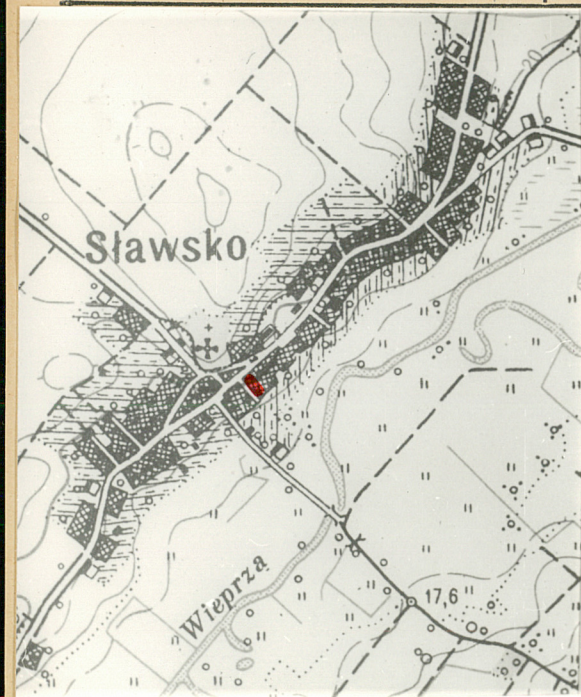
1. Miejscowość

Sławsko

2. Obiekt (nazwa jak w karcie)

Stodoła nr 18

3. Zawartość wkładki (nazwa obiektu lub materiału uzupełniającego)



St. Specjalista Etnograf

Wkładkę założył:

(imię, nazwisko, data)

Bańska-Sienkiewicz

Miejsce przechowywania negatywów: PKZ Olsztyn

Wzór ODZ 1978 r.



Sławsko nr 18 gm. Sławno - wł. [REDACTED] Stodoła z 1830
roku o konstrukcji ryglowo-strychułowej. Elewacja frontowa od
podwórza.
nr neg. 62519 Prac. Fot. PKZ O/Szczecin - VI.1983



Sławsko nr 18 gm. Sławno - wł. [REDACTED] Stodoła z 1830
roku o konstrukcji ryglowo-strychułowej. Fragment elewacji tylnej,
wtórnie oszalowanej
nr neg. 62520 Prac.Fot. PKZ O/Szczecin - VI.1983