

1. Obiekt

Budynek inwentarski nr 17

2. Czas powstania

1863

3. Miejscowość

S Ł A W S K O

4. Adres Sławsko nr 17  
pocztą 76-100 Sławno

nr hipoteczny

5. Przynależność administracyjna

województwo śląskie

gmina Sławno pow. śląski

6. Poprzednie nazwy miejscowości

Alt Sławno

7. Przynależność administracyjna  
przed 1 VI 1975

województwo koszalińskie

powiat Sławno

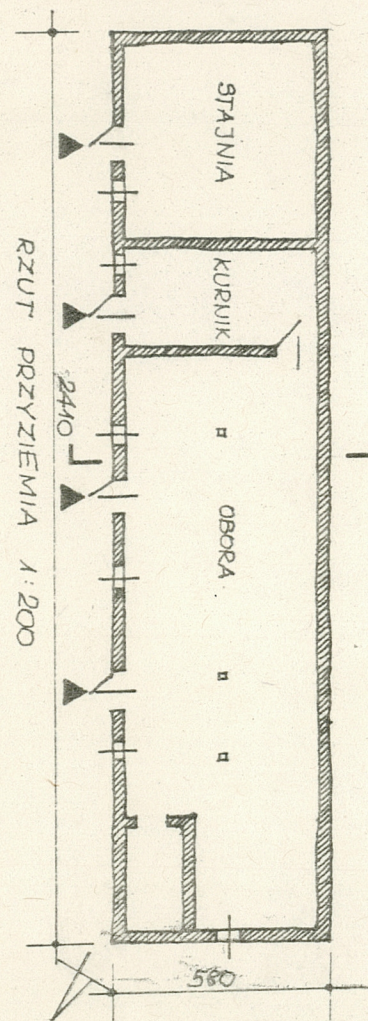
8. Właściciel i jego adres

9. Użytkownik i jego adres

J.W.

10. Rejestr zabytków

Nr data



miejsce przechowywania negatywów

G. Solecki, VI.1983, Pr.Fot. PKZ O/Szczecin



Właścicielką zagrody jest [REDAKOWANE], urodzona w 1921 roku na Kaszubach. Do Sławsko przyjechała w 1946 roku. Najpierw mieszkała poza wsią, na kolonii, a opisywaną gospodarstwo objęła w 1953 roku. Uprawiła 8 ha ziemi. W 1970 roku zdała ziemię na Skarb Państwa, zestawiając sobie 1,20 ha działkę. Przed wojną gospodarstwo było większe. Niemiec Silaff zatrudniał robotników. Mieszkali oni poza obrysem opisywanej zagrody. Nie sdekano ustalić ile ha liczyło gospodarstwo przed II wojną światową. Na odczepie budynku inwentarskiego, od strony podwórza znajduje się napis i data: B.W.G.Sielaff Bmstr F. Mademart den 15 ten Mai 1863. Wynika z tego, że zagroda od momentu zbudowania budynku inwentarskiego i chałupy /która pochodzi mniej więcej z tego samego okresu/ do 1945 roku należała do tej samej rodziny.

Sławsko jest wsią oddaloną o około 3 km na południowy wschód od Sławna. Jest to owalnica rozbudowana w ulicówkę zabudowaną wzdłuż drogi biegnącej z południowego zachodu na północny wschód, wiodącej do odległej o ok. 5 km wsi Staniewice. W 1/3 długości wsi odchodzi droga w kierunku północno-zachodnim, prowadząca do wsi Radosław. Mniej więcej pośrodku wsi, na wzniesieniu usytuowany jest gotycki kościół.

Zagroda nr 17 położona jest mniej więcej na wysokości kościoła, po południowo-wschodniej stronie drogi biegnącej ze Sławna do Staniewic. Jest to zagroda zabudowana obecnie z trzech stron, do której wjazd prowadzi poprzez budynek bramny, dostawiony do zabytkowej chałupy. Budynek bramny usytuowany jest licem przy drodze. Jest to obiekt murowany, przykryty dwuspadowym dachem, pokrytym dachówką felcówką. Wschodni bok podwórza zajmują dwa murowane budynki inwentarskie, których dachy pokrywa dachówka felcówka. Budynek stojący głębiej, przesunięty jest do środka podwórza. Zachodni bok stodoła zajmuje zabytkowy budynek inwentarski. Tył podwórza zabudowywała stodoła o konstrukcji ryglowej z strychułowym wypełnieniem fachów. Przykrywał ją prawdopodobnie dwuspadowy dach, pokryty dachówką. Stodoła ta zawaliła się w 1980 roku. Na podwórzu, przed chałupą znajduje się studnia. Gnojownik usytuowany jest przed zabytkowym budynkiem inwentarskim. Podwórze wybrukowane jest kamieniami polnymi. W miejscu rozebranej stodoły znajduje się ogród warzywny. Obejście grodzą płoty sztachetowe i płoty z desek.

Rzut przyziemia budynku w kształcie wydłużonego prostokąta. Budynek dwukondygnacyjny, z galeryjką, niepodpiwniczony. Do wnętrza prowadzą cztery wejścia usytuowane w ścianie licowej, od podwórza. Pięterko budynku przeznaczone do składowania paszy. Dostęp do pięterka przez galeryjkę po schodach drewnianych, drabiniastych, usytuowanych przy szczycie północnym. W parterowej części budynku znajdują się trzy pomieszczenia usytuowane obok siebie: stajnia, brukwiarnia i obora. Budynek ustawiony pierwotnie na fundamencie z kamieni polnych, wtórnie na ceglach. Ściany zewnętrzne i wewnętrzne pierwotnie w całości ryglowe z strychułowym wypełnieniem fachów, wtórnie część parterowa murowana. Do konstrukcji ryglowej użyto drewna sosnowego. Drzwi spągowe, jednoskrzydłowe z zawiasami pasowymi kowalskiej roboty. Okna wielokwaterowe, żeliwne. W pomieszczeniach posadzka ceglana. Stropy z desek ułożonych na belkach stropowych. Dach dwuspadowy o konstrukcji krokwiowo-jętkowej. Dolne końce krokwi umocowane w belkach stropowych. Dach pokryty dachówką felcówką. Szczyty dachu oszalowane deskami. Instalacji elektrycznej brak.



<p>14. Kubatura</p> <p>881 m3</p>	<p>15. Powierzchnia użytkowa</p> <p>134 m2</p>	<p>16. Przeznaczenie pierwotne</p> <p>Budynek inwentarski</p>	<p>17. Użytkowanie obecne</p> <p>Budynek inwentarski</p>
<p>18. Prace budowlane i konserwatorskie, ich przebieg i dokumentacja</p> <p>W okresie międzywojennym w parterze konstrukcję ryglowo-strychułową zamieniono na mu ceglany.</p>		<p>19. Stan zachowania (fundamenty, ściany zewnętrzne, ściany wewnętrzne, sklepienia, stropy, konstrukcje dachowe, pokrycie dachu, wyposażenie i instalacje)</p> <p>W części piętterka paszowego ubytki glinianego wypełnienia fachów. Niektóre elementy drewniane tej części budynku przegniłe i spróchniałe. Drewniana podłoga na galeryjce uszkodzona. W galeryjce brak kilku słupów oraz rygli tworzących barierkę.</p>	
<p>20. Najpilniejsze postulaty konserwatorskie</p> <p>Jeden z rzadszych przykładów budownictwa inwentarskiego z piętterkiem na paszę i galeryjkę. Było ono typowe dla zamożniejszych gospodarstw na Pomorzu.</p>			



21. Akta archiwalne (rodzaj akt, numer i miejsce przechowywania)

22. Bibliografia

23. Źródła ikonograficzne i fotografie (rodzaj, miejsce przechowywania, sygnatury)

Nr neg. 62514, 62515 Prac.Fot. PKZ O/Szczecin

24. Uwagi różne

Karta budynku inwentarskiego tworzy całość z kartą  
chałupy z tej samej zagrody.

25. Wypełnił

mgr Urszula Dalska-Sienkiewicz

PKZ O/Szczecin, 1983.

26. Sprawdził

27. Załączniki



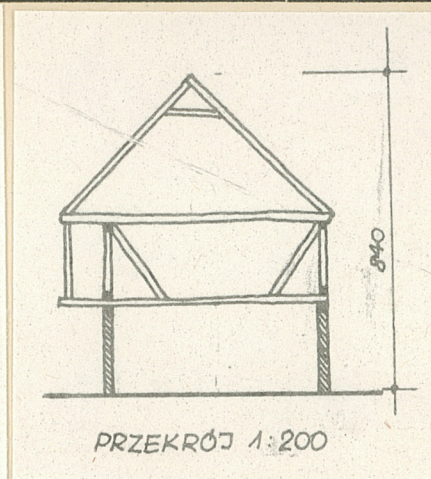
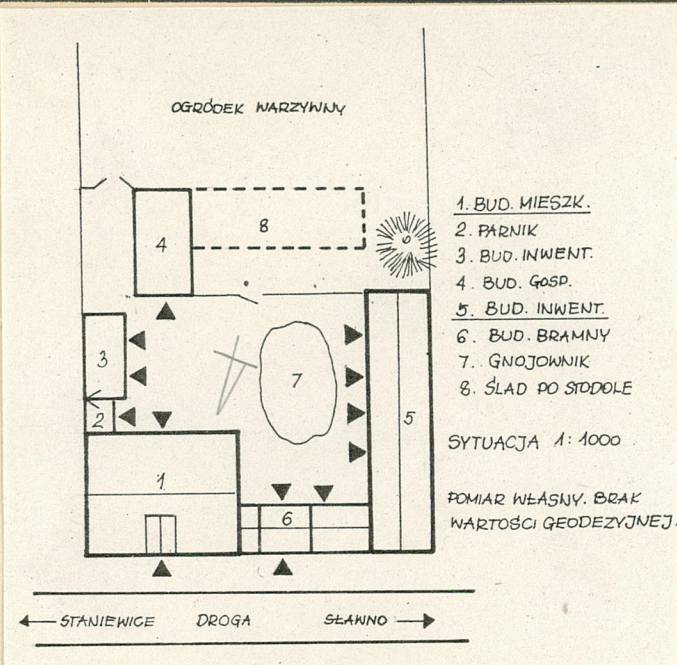
1. Miejscowość

Sławsko

2. Obiekt (nazwa jak w karcie)

Budynek inwentarski nr17

3. Zawartość wkładki (nazwa obiektu lub materiału uzupełniającego)



St. Specjalista Etnograf

Wkładkę założył: mgr Henryk Pałka-Sienkiewicz  
(imię, nazwisko, data)Miejsce przechowywania negatywów: PKZ O/Szczecin

Wzór ODZ 1978 r.







Sławsko nr 17 gm. Sławno - wł. [REDACTED] Budynek inwentarski  
z 1860 roku o konstrukcji ryglowo-strychułowej, dół wtórnie mure-  
wany. Elewacja frontowa od podwórza.  
nr neg. 62514 Prac. Fot. PKZ O/Szczecin - VI.1983.







Sławsko nr 17 gm. Sławno - wł. [REDACTED] Budynek inventarski  
z 1860 roku o konstrukcji ryglowo-strychułowej, dół wtórnie murowany  
nr neg. 62515 Prac. Fot. PKZ O/Szczecin - VI.1983