

1. Obiekt

Chałupa nr 17

739/1

2. Czas powstania

poł. XIX w.

3. Miejscowość

S Ł A W S K O

4. Adres Sławsko nr 17

pocztą 76-100 Sławno

nr hipoteczny

5. Przynależność administracyjna

województwo śląskie

gmina Sławno pow. STANIEŃSKI

6. Poprzednie nazwy miejscowości

Alt Schlawe

7. Przynależność administracyjna
przed 1 VI 1975

województwo koszalińskie

powiat Sławno

8. Właściciel i jego adres

9. Użytkownik i jego adres

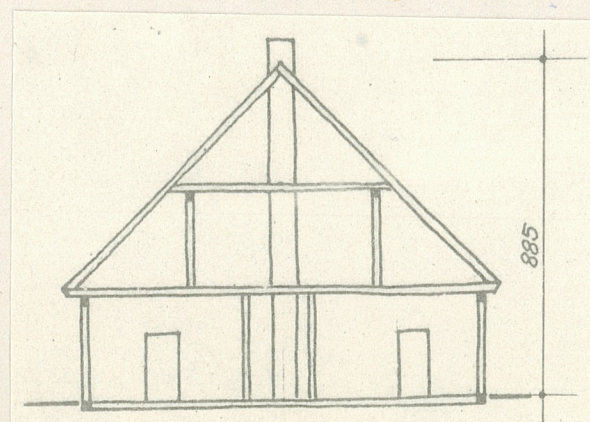
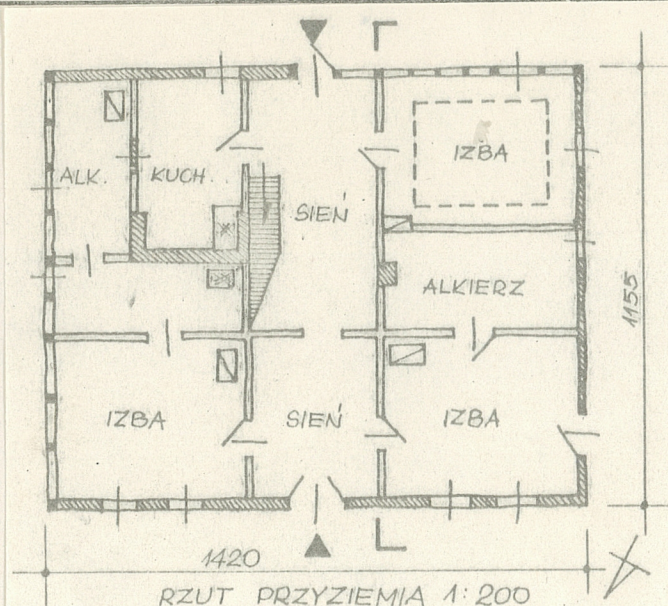
j.w.

10. Rejestr zabytków

Nr — data —



miejsce przechowywania negatywów



PRZEKRÓJ 1:200

12. Autorzy, historia obiektu, określenia stylu.

Właścicielką zagrody jest [REDAKOWANE] urodzona w 1921 roku na Kaszubach. Do Sławsko przyjechała w 1946 roku. Najpierw mieszkała poza wsią, na kolonii, a opisywaną gospodarkę objęła w 1953 roku. Uprawiała 8 ha ziemi. W 1970 roku zdała ziemię na Skarb Państwa, zostawiając sobie 1,20 ha działkę. Przed wojną gospodarstwo było większe. Niemiec Sielaff zatrudniał robotników. Mieszkali oni poza obrębem opisywanej zagrody. Nie zdołano ustalić ile ha liczyło gospodarstwo przed II wojną światową.

Na oczepie budynku inwentarskiego, od strony podwórza znajduje się napis i data: B.W.G. Sielaff Bmstr F. Mademart den 15 ten Mai 1863.

Wynika z tego, że zagroda od momentu zbudowania budynku inwentarskiego i chałupy /która pochodzi mniej więcej z tego samego okresu/ do 1945 roku należała do tej samej rodziny.

13. Opis (sytuacja, materiał i konstrukcja, rzut, bryła, elewacje, dach, wnętrze wyposażenie, instalacje)

Sławsko jest wsią oddaloną o około 3 km na północny wschód od Sławna. Jest to owalnica rozbudowana w ulicówkę zabudowaną wzdłuż drogi biegnącej z południowego zachodu na północny wschód, wiodącej do odległej o ok. 5 km wsi Staniewice. W 1/3 długości wsi odchodzi droga w kierunku północno-zachodnim, prowadząca do wsi Radosław. Mniej więcej pośrodku wsi, na wzniesieniu usytuowany jest gotycki kościół.

Zagroda nr 17 położona jest mniej więcej na wysokości kościoła, po południowej stronie drogi biegnącej ze Sławna do Staniewic. Jest to zagroda zabudowana obecnie z trzech stron, do której wjazd prowadzi poprzez budynek bramny, dostawiony do zabytkowej chałupy. Budynek bramny usytuowany jest licem przy drodze. Jest to obiekt murowany, przykryty dwuspadowym dachem, pokrytym dachówką felcówką. Wschodni bok podwórza zajmują dwa murowane budynki inwentarskie, których dachy pokrywa dachówka felcówka. Budynek stojący głębiej przesunięty jest do środka podwórza. Zachodni bok siedliska zajmuje zabytkowy budynek inwentarski. Tył podwórza zabudowywała stodoła o konstrukcji ryglowej z strychułowym wypełnieniem fachów. Przykrywał ją prawdopodobnie dwuspadowy dach, pokryty dachówką. Stodoła ta zawaliła się w 1980 roku. Na podwórzu, przed chałupą znajduje się studnia. Cnojownik usytuowany jest przed zabytkowym budynkiem inwentarskim. Podwórze wybrukowane jest kamieniami polnymi. W miejscu rozebranej stodoły znajduje się ogród warzywny. Obejście grodzą płoty sztachetowe i płoty z desek.

Rzut przyziemia chałupy w kształcie prostokąta. Budynek jednokondygnacyjny, szerokofrontowy, symetryczny, trzytraktowy, podpiwniczony. Do wnętrza prowadzą dwa wejścia. Główne od strony drogi, dodatkowe od podwórza. Od strony drogi facjatka. Dwutraktowa sień dzieli chałupę na dwie części. Po obu stronach frontowej sieni mieszczą się izby reprezentacyjne, od podwórza po obu stronach tylnej sieni izba mniejsza i kuchnia przerobiona na łazienkę, za nią alkierz. W trakcie środkowym od strony zachodniej alkierz. Pod izbą południowo-zachodnią, od strony podwórza piwnica o kamiennych ścianach. Chałupa ustawiona na fundamencie z kamieni polnych łączonych zaprawą wapienno-cementową. Fundament od strony południowej wyższy ok. 0,60 m, niweluje nierówny teren. Ściany zewnętrzne i wewnętrzne pierwotnie w całości ryglowe z strychułowym wypełnieniem fachów, wtórnie elewacja frontowa i szczyt zachodni murowany. Drewniane elementy konstrukcyjne dębowe. Drzwi frontowe płycinowe dwuskrzydłowe z nadświetlem. Drzwi zdobione, w górnych płycinach motywy kwiatowe. Drzwi od podwórza płycinowe, jednoskrzydłowe z nadświetlem. Wewnętrzne drzwi - płycinowe, jednoskrzydłowe z klamkami fabrycznymi. W ścianie licowej od drogi, w szczycie zachodnim jedno okno w elewacji od podwórza okna 4 skrzydłowe, 4 kwaterowe, pojedyncze, drugie okno w ścianie od podwórza 4 skrzydłowe, 6 kwaterowe, pojedyncze. W szczycie wschodnim dwa okna: jedno 4 skrzydłowe, 6 kwaterowe, pojedyncze, drugie małe 2 skrzydłowe, 4 kwaterowe, pojedyncze. W obu sieniach płytki ceramiczne, w pozostałych pomieszczeniach podłogi z desek. Stropy drewniano-gliniane gładkie. Wejście na strych z tylnej sieni, po schodach drewnianych, drabiniastych, obudowanych. Dach dwuspadowy o konstrukcji krokwiowo-kętkowej, z dwoma podporami stolcowymi. Dolne końce krokwi umocowane w belkach stropowych. Dach pokryty dachówką felcówką. Szczyty dachu ryglowe z strychułowym wypełnieniem fachów,

14. Kubatura 963 m ³	15. Powierzchnia użytkowa 164 m ²	16. Przeznaczenie pierwotne Chałupa	17. Użytkowanie obecne Chałupa
18. Prace budowlane i konserwatorskie, ich przebieg i dokumentacja Prawdopodobnie w okresie międzywojennym przemurowano dwie ściany. Przypuszczalnie w początkach XX wieku powiększono strych od strony drogi o facjatkę. Kilka lat temu założono w budynku centralne ogrzewanie.		19. Stan zachowania (fundamenty, ściany zewnętrzne, ściany wewnętrzne, sklepienia, stropy, konstrukcje dachowe, pokrycie dachu, wyposażenie i instalacje) W ścianach ryglowych, szczególnie w szczycie wschodnim niewielkie ubytki gliny w fachach. W szalunku w szczycie dachu brak kilku desek. Uszkodzona deska okapowa. W oknach partii strychowej rozbite szyby. W szczycie północno-wschodnim zniszczone, z ubytkami wiatrówki.	
20. Najpilniejsze postulaty konserwatorskie Obiekt wzniesiony mniej więcej w połowie XX wieku. Zasługuje na uwagę ze względu na zachowany pierwotny układ wnętrza. Nie często już spotykana konstrukcja drewniana wykonana z dębiny. Ciekawe, dobrze zachowane ozdobne drzwi frontowe, pochodzące prawdopodobnie z okresu międzywojennego.			

21. Akta archiwalne (rodzaj akt, numer i miejsce przechowywania)

22. Bibliografia

23. Źródła ikonograficzne i fotografie (rodzaj, miejsce przechowywania, sygnatury)

Nr neg. 62510, 62511, 62512, 62513 Prac. Fot. PKZ
O/Szczecin.

24. Uwagi różne c.d.p.13. zachodni szczyt dachu oszalowany pionowo deskami z nabitymi listwami na złączach desek. W partii strychowej izby mieszkalne, użytkowane. System ogniowy : dwa przewody dymowe wąskokanałowe z cegły palonej. Przy jednym z nich wędzarnia. Piece i paleniska kaflowe. W jednej izbie piec ogrzewczy z ozdobną koroną. Instalacja elektryczna oświetleniowa i centralne ogrzewanie.

24. Karta chałupy tworzy całość z kartą budynku inwentarskiego z tej samej zagrody.

25. Wypełnił

mgr Urszula Dalska-Sienkiewicz
PKZ O/Szczecin, 1983.

26. Sprawdził

27. Załączniki

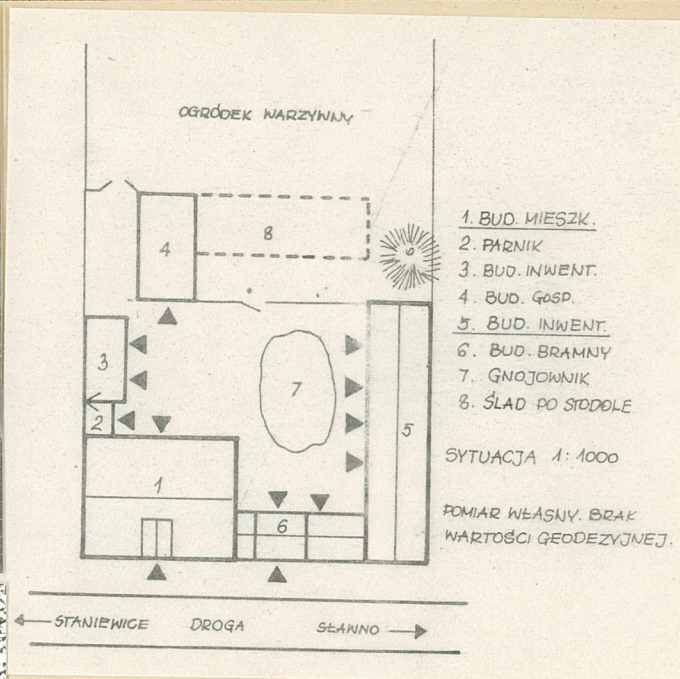
1. Miejscowość

Sławsko

2. Obiekt (nazwa jak w karcie)

Chłupa nr 17

3. Zawartość wkładki (nazwa obiektu lub materiału uzupełniającego)



St. Specjalista Etnograf

Wkładkę założył:

(imię, nazwisko, data)
mgr Andrzej Łaska Sienkiewicz

Miejsce przechowywania negatywów: PKZ O/Szczecin

Wzór ODZ 1978 r.



Sławsko nr 17 gm. Sławno - wł. [REDACTED] Chakupa z połowy
XIX wieku, o konstrukcji ryglowo-strychułowej, elewacja frontowa
od drogi wtórnie murowana.
nr neg. 62510 Prac. Fot. PKZ O/Szczecin - VI.1983.



Sławsko nr 17 gm. Sławno - wł. [REDACTED] Chałupa z połowy
XIX wieku, drzwi frontowe od drogi - zdobione motywami roślinnymi.
nr neg. 62511 Prac. Fot. PKZ O/Szczecin - VI.1983.



Sławsko nr 17 gm. Sławno - wł. [REDACTED] Chałupa z połowy
XIX wieku, elewacja szczytowa wschodnia.
nr neg. 62512 Prac. Fot. PKZ O/Szczecin - VI.1983



Sławsko nr 17 gm. Sławno - wł. [REDACTED] Chałupa z połowy XIX wieku, elewacja licowa od podwórza i wtórnie murowany szczyt zachodni.

nr neg. 62513 Prac. Fot. PKZ O/Szczecin - VI.1983