

1. Obiekt **728/2**  
**Piekarnik nr 55**

2. Czas powstania  
**kon.XIX w.**

3. Miejscowość  
**BOLESZEWO**

11 Zdjęcia, plan sytuacyjny, rzuty

4. Adres **Boleszewo nr 55**  
**p-ta 75-100 Sławno**  
nr hipoteczny .....

5. Przynależność administracyjna

województwo **śląskie**  
gmina **Sławno pow. SŁAWIEŃSKI**

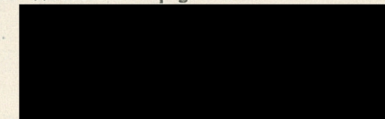
6. Poprzednie nazwy miejscowości

**Rützenhagen**

7. Przynależność administracyjna  
przed 1 VI 1975

województwo **koszalińskie**  
powiat **Sławno**

8. Właściciel i jego adres



9. Użytkownik i jego adres

**j.w.**

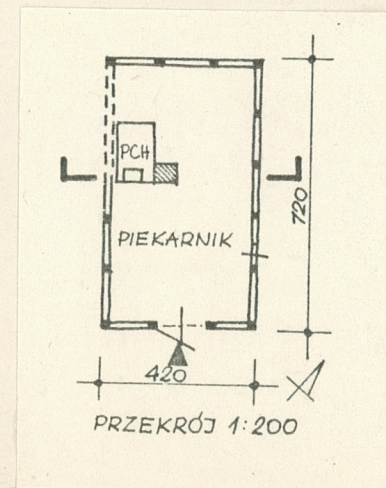
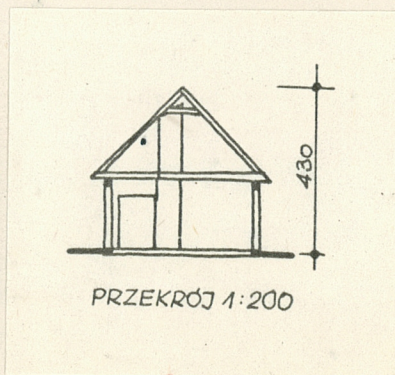
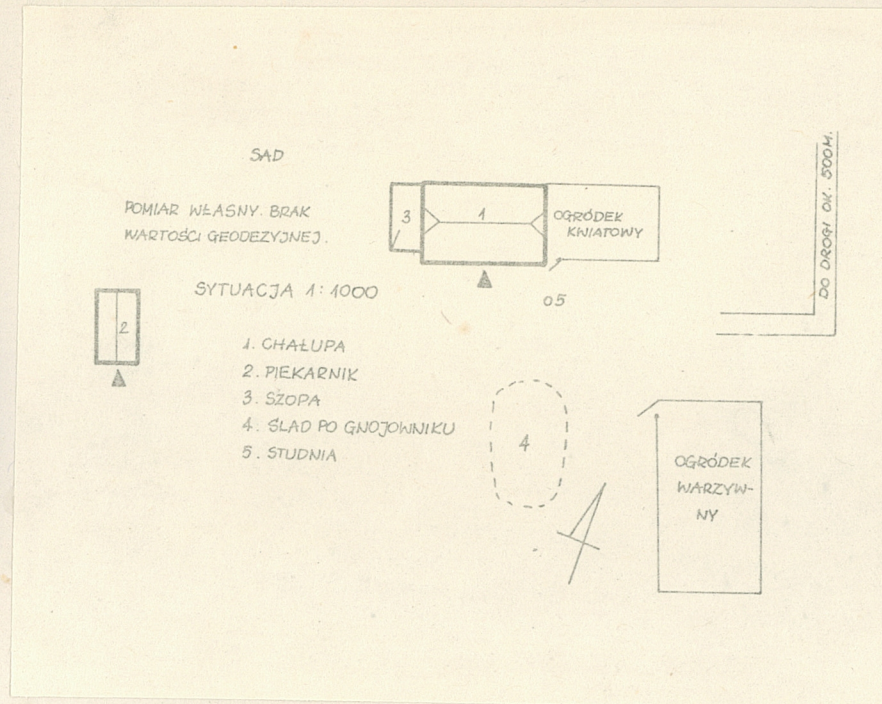
10. Rejestr zabytków

Nr ..... data .....



autor zdjęć  
data wykonania  
miejsce przechowywania negatywów

**B. Sańko, XI.1981 ; PKZ O/Szczecin**





12. Autorzy, historia obiektu, określenia stylu.

Fundator i budowniczy obiektu niezna-  
ni. Przedwojenny gospodarz o niezna-  
nym nazwisku uprawiał mniej więcej  
8 ha ziemi. Pierwszym powojennym wła-  
ścicielem zagrody był [REDAKTOWANO]  
[REDAKTOWANO] Posiadał również 8 ha gospo-  
darstwo. W 1957 roku przeprowadził  
się do innego siedliska w Boleszewie,  
a zagrodę przejął obecny właściciel.  
Urodził się on w 1921 roku w Zduńskiej  
Woli. Na Pomorze przybył w 1946 roku.  
Najpierw mieszkał w Ryszczewie, potem  
przejął opisywane gospodarstwo. Ziemi-  
nie uprawia, pracuje w masarni w Dar-  
łowie. Zagrodę zamieszkuje 3 osobowa  
rodzina.

13. Opis (sytuacja, materiał i konstrukcja, rzut, bryła, elewacje, dach, wnętrze wyposażenie, instalacje)

Wieś Boleszewo oddalona od Sławna o około 4 km, położona jest na zachód  
od drogi Sławno-Darłowo, na trasie do wsi Słowino. Od Słowina dzieli ją  
odległość 1,5 km. Jest to szeregówka. Zagrody usytuowane są na przestrzeni  
7 km wzdłuż drogi biegnącej ze wschodu na zachód. Północna strona drogi  
jest gęsto zabudowana, południowa tylko w środkowej części wsi. Przez wieś  
przechodzi linia kolejowa Sławno-Darłowo. Zagroda nr 55 usytuowana jest  
w środkowej części wsi, po jej południowej stronie, w odległości około  
300 m od drogi. Zagroda jest trudno dostępna ze względu na bardzo podmokły  
teren. Siedlisko składa się z trzech budynków. Licem do drogi wiejskiej  
ustawiona jest chałupa. Do jej zachodniego szczytu przystawiona jest sza-  
lowana szopa, przykryta jednospadowym, papą krytym dachem. Zachodni kra-  
niec siedliska zajmuje piekarnik. Zarówno chałupa jak i piekarnik przed-  
stawiają wartość zabytkową. W środku podwórza istnieje ślad po gnojowniku,  
wschodni kraniec zajmuje ogródek warzywny. Do wschodniego szczytu chałupy  
przylega ogródek kwiatowy. Ogródki te otoczone są sztachetowymi płotami.

Rzut przyziemia obiektu w kształcie prostokąta. Budynek jednokondygnacyjny,  
wąskofrontowy, jednopomieszczeniowy, niepodpiwniczony. Wejście do wnętrza  
usytuowane w ścianie szczytowej, południowo-wschodniej. Fundament zupełnie  
niewidoczny, być może zapadnięty w ziemię. Ściany zewnętrzne ryglowe z  
wypełnieniem ceglany - pruski mur. Drewniane elementy konstrukcyjne wyko-  
nane z drwa dębowego. Drzwi spągowe, jednoskrzydłowe z zawiasami i oku-  
ciami kowalskiej roboty. Podłoga gruntowa. Stropy drewniano-gliniane,  
gładkie, bez podsufitki. Dach dwuspadowy o konstrukcji krokwiowo-jętkowej,  
pokryty dachówką felcówką. Dolne końce krokwi umocowane w belkach stropo-  
wych. Szczyty dachowe oszalowane pionowymi deskami. System ogniowy :  
jeden przewód dymowy, wąskokanałowy. Wylot komina częściowo zburzony.  
Piec piekarski z cegły palonej. Instalacji elektrycznej brak.



14. Kubatura	15. Powierzchnia użytkowa	16. Przeznaczenie pierwotne	17. Użytkowanie obecne
30,23 m2	103 m3	piekarnik	piekarnik
18. Prace budowlane i konserwatorskie, ich przebieg i dokumentacja		19. Stan zachowania (fundamenty, ściany zewnętrzne, ściany wewnętrzne, sklepienia, stropy, konstrukcje dachowe, pokrycie dachu, wyposażenie i instalacje)  W ścianach ubytki cegieł. Częściowo wyburzone gliniane wypełnienie belek stropowych. Górna część komina zburzona. W złym stanie szalunek szczytów. Drzwi wejściowe częściowo spróchniałe.	
20. Najpilniejsze postulaty konserwatorskie			



21. Akta archiwalne (rodzaj akt, numer i miejsce przechowywania)

22. Bibliografia

23. Źródła ikonograficzne i fotografie (rodzaj, miejsce przechowywania, sygnatury)

Zdjęcia: nr neg. 47312, 47313, 4361/R

24. Uwagi różne

Karta tworzy całość z kartą chałupy z tej samej zagrody.

25. Wypełnił

mgr Urszula Sienkiewicz,  
PKZ O/Szczecin

26. Sprawdził

27. Załączniki



1. Miejscowość

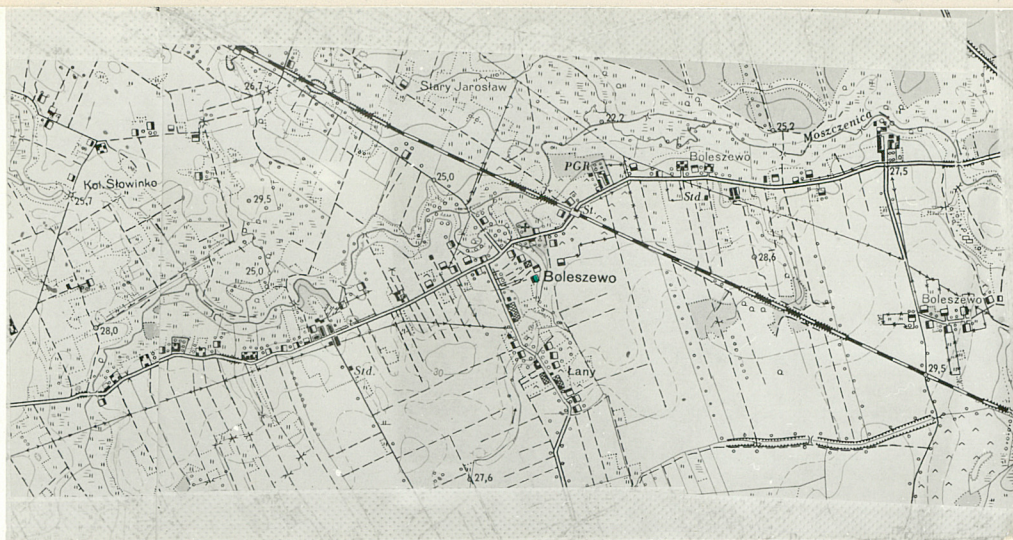
Boleszewo

2. Obiekt (nazwa jak w karcie)

Piekarnik nr 55

3. Zawartość wkładki (nazwa obiektu lub materiału uzupełniającego)

Piekarnik



Wkładkę założył: mgr U.Sienkiewicz

(imię, nazwisko, data)

Miejsce przechowywania negatywów: PKZ O/Szczecin

Jedn. Wyd. Akcyd. Olsztyn zam. 1299/8/78  
©ZGraf. ZP. Ostróda zam. 1040 n. 20000

Wzór ODZ 1978 r.