

1. Obiekt

725/1

Stodoła nr 7

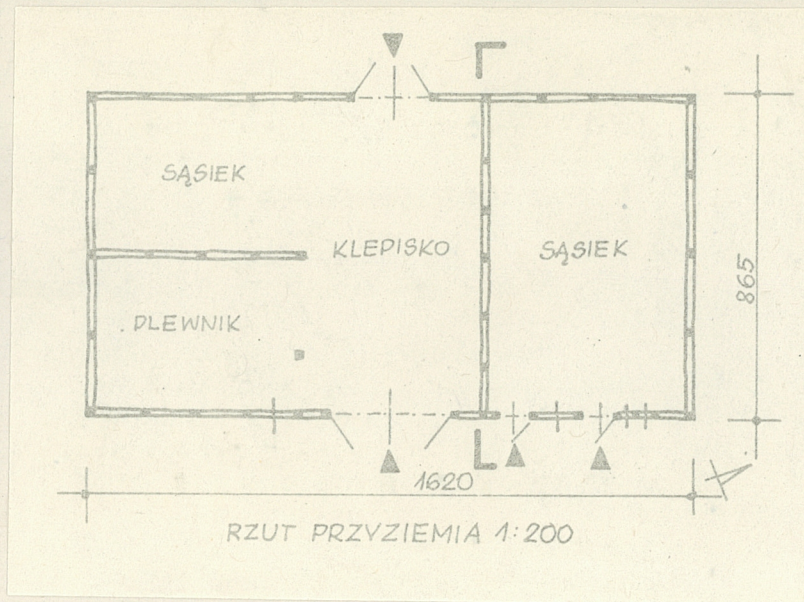
2. Czas powstania

1849

3. Miejscowość

BOLESZEWO

11 Zdjęcia, plan sytuacyjny, rzuty



4. Adres

Boleszewo nr 7  
p-ta 75-100 Sławno  
nr hipoteczny

5. Przynależność administracyjna

województwo śląskie

gmina Sławno pw. STANIEŃSKI

6. Poprzednie nazwy miejscowości

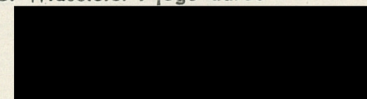
Rötzenhagen

7. Przynależność administracyjna  
przed 1 VI 1975

województwo koszalińskie

powiat Sławno

8. Właściciel i jego adres

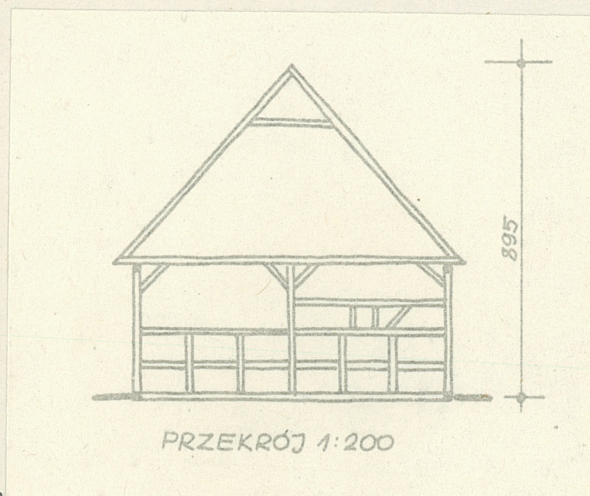


9. Użytkownik i jego adres

J.w.

10. Rejestr zabytków

Nr data



autor zdjęć  
data wykonania  
miejsce przechowywania negatywów

B. Sańko, XI.1981 r. PKZ O/Szczecin



Fundator i budowniczy obiektu nieznany. Nad wjazdem do stodoły, od strony podwórza wyrzeźbione tylko inicjały B.H.A. Maj 1849. Właściciel obiektu sprzed 1945 roku nieznany. Obecny właściciel

urodzony w 1938 r. na wileńszczyźnie, przybył do wsi Boleszewo wraz z rodzicami w 1946 roku. W 1947 r. rodzice jego zakupili opisywane gospodarstwo, które z czasem przejął od nich obecny właściciel. Jest on rolnikiem, uprawia 14 ha ziemi, prowadzi gospodarstwo rolniczo-hodowlaną. Zagrodę zamieszkuje 9 osobowa rodzina. Rodzina zamieszkuje nowy dom wzniesiony poza obrębem pierwotnej zagrody, przy drodze. Stary dom, po zawaleniu się został kilkanaście lat temu rozebrany. Przed wojną zagroda należała prawdopodobnie do bogatszego chłopca. Świadczy o tym wielkość budynków gospodarczych.

Wieś Boleszewo oddalona od Sławna o około 4 km, położona jest na zachód od drogi Sławno - Darłowo, na trasie do wsi Słowino. Od Słowina dzieli ją odległość 1,5 km. Jest to szeregowka. Zagrody usytuowane są na przestrzeni 7 km wzdłuż drogi biegnącej ze wschodu na zachód. Północna strona drogi jest gęsto zabudowana, południowa - tylko w środkowej części wsi. Przez wieś przechodzi linia kolejowa Sławno - Darłowo.

Zagroda nr 7 usytuowana jest po północnej stronie drogi na początku, we wschodniej części wsi. Pierwotna zagroda miała kształt czworoboczny. Zamknięta była od strony drogi budynkiem bramnym, zachowanym do dziś, przez który prowadził wjazd na podwórze. Budynek ten murowany, przykryty dwuspadowym dachem, pokrytym dachówką falcówką, od strony zachodniej łączy się z murowaną przybudówką i dalej stodołą o wartości zabytkowej i przystawioną do niej wozownią /również posiadającą wartość zabytkową/. Wschodnią część siedliska zajmuje murowany budynek inwentarski o dwuspadowym dachu, pokrytym płytami falistymi. Przy jego północnym szczycie znajduje się ruina dawnego budynku gospodarczego. Chałupa zajmowała północny kraniec podwórza i zamykała obejście od tyłu. Obecnie północny bok zagrody wypełniony jest tylko częściowo murowanym magazynem o jednospadowym dachu, pokrytym papą. Pośrodku wybrukowanego podwórza usytuowany jest gnojownik, a na jego krawędzi, od strony budynku bramnego ustawiony został ustęp. Od strony drogi, poza obrębem dawnej zagrody zbudowany został nowy dom mieszkalny, przed którym mieści się ogródek kwiatowy. Zagrodę otaczają siatkowe, sztachetowe i żerdziowe płoty.

Rzut budynku w kształcie prostokąta. Budynek jednokondygnacyjny, niepodpiwniczony. Stodoła jednoklepkowa. Z tyłu klepiska wyjazd dla pustego wozu. Po bokach klepiska dwa sasięki. Z południowego klepiska wydzielony plewnik. Budynek ustawiony na fundamencie z kamieni polnych, zapadniętych w ziemię. Ściany zewnętrzne i wewnętrzne ryglowe z strychulowym wypełnieniem fachów. Drewniane elementy konstrukcyjne wykonane z drewna dębowego i sosnowego.

Wrota spągowe dwuskrzydłowe z zawiasami i okuciami kowalskiej roboty. Do północnego sasięku prowadzą dwa wejścia od strony podwórza. Drzwi w tych wejściach spągowe, jednoskrzydłowe, otwierane na zewnątrz, z elementami metalowymi wykonanymi przez kowala. Dwa otwory okienne pozbawione stolarki. Podłoże gruntowe. Nad plewnikiem strop z luźno ułożonych desek. Dach dwuspadowy o konstrukcji krokwiowej-jętkowej. Dolne końce krokwi umocowane w belkach stropowych. Połacie dachu pokryte blachą. Szczyty dachu do połowy szachulcowe, w górnej części zaszalowane deskami. Być może pierwotnie dach miał konstrukcję naczółkową. Instalacji elektrycznej oświetleniowej brak.



|   |   |   |                                       |
|---|---|---|---------------------------------------|
| 14. Kubatura<br><br>36 m <sup>2</sup>   | 15. Powierzchnia użytkowa<br><br>118 m <sup>3</sup> | 16. Przeznaczenie pierwotne<br><br>stodoła  | 17. Użytkowanie obecne<br><br>stodoła |
| 18. Prace budowlane i konserwatorskie, ich przebieg i dokumentacja<br><br>Kilka lat temu zmienione pokrycie dachu |   | 19. Stan zachowania (fundamenty, ściany zewnętrzne, ściany wewnętrzne, sklepienia, stropy, konstrukcje dachowe, pokrycie dachu, wyposażenie i instalacje)<br><br>Podwalina zapadnięta częściowo w grunt i przegniła, w fachach ścian zewnętrznych ubytki gliny. Brak stolarki okiennej. |                                       |
| 20. Najpilniejsze postulaty konserwatorskie   |   |   |                                       |



21. Akta archiwalne (rodzaj akt, numer i miejsce przechowywania)

22. Bibliografia

23. Źródła ikonograficzne i fotografie (rodzaj, miejsce przechowywania, sygnatury)

Zdjęcia: nr neg. 47279, 47291 PKZ O/Szczecin  
4363/R

24. Uwagi różne

Karta tworzy całość z kartą wozowni z tej samej zagrody.

25. Wypełnił

mgr Urszula Sienkiewicz  
PKZ O/Szczecin

26. Sprawdził

27. Załączniki



1. Miejscowość

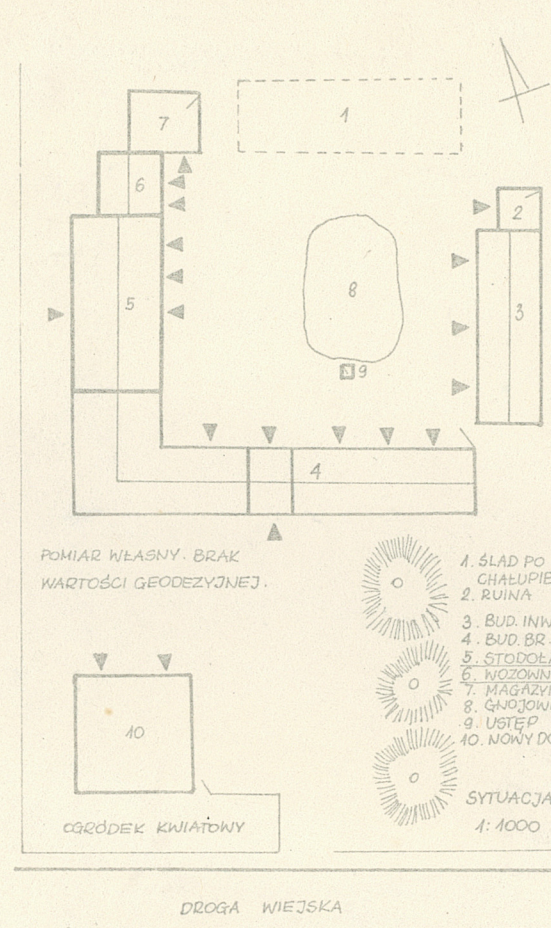
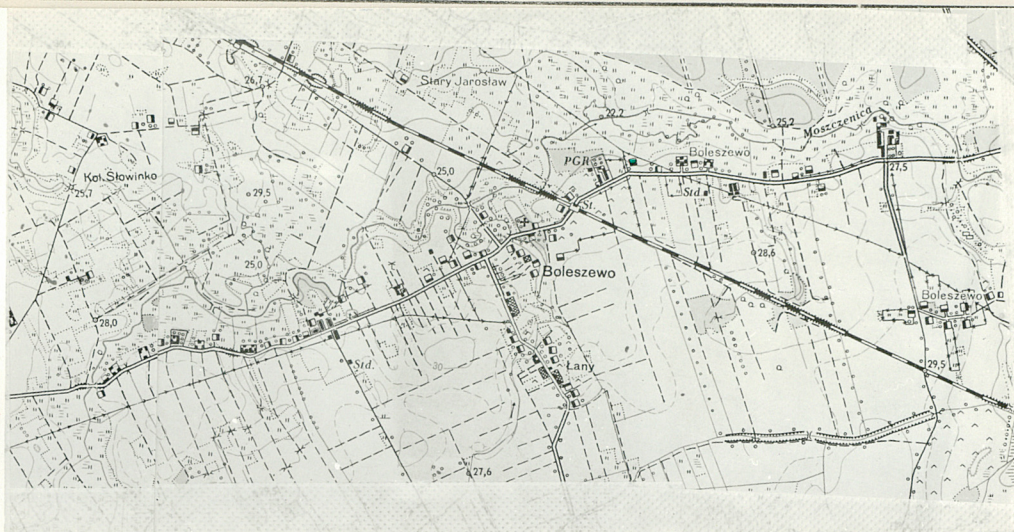
Boleszewo

2. Obiekt (nazwa jak w karcie)

Stodoła nr 7

3. Zawartość wkładki (nazwa obiektu lub materiału uzupełniającego)

Stodoła



Wkładkę założył: mgr U.Sienkiewicz

(imię, nazwisko, data)

PKZ O/Szczecin

Miejsce przechowywania negatywów:

Jedn. Wyd. Akcyd. Olsztyn zam. 1299/78  
OZGraf. ZP. Ostroda zam. 1040 n. 20000