

1. Obiekt

653/1 PAŁAC

2. Czas powstania

1 ćw. XIX w.

3. Miejscowość

PRZELEWICE

4. Adres Przelewice

p-ta 74-210

nr ewidencyjny

nr hipoteczny działki 9/1

5. Przynależność administracyjna

województwo szczecińskie

gmina Przelewice

pow. Pyrzycki

6. Poprzednie nazwy miejscowości

Prillwitz (do 1945 r.)

7. Przynależność administracyjna

przed 1 VI 1975 r.

województwo szczecińskie

powiat

Pyrzyce

8. Właściciel i jego adres

Urząd Gminy
W Przelewicach Nr 75
p-ta 74-210

9. Użytkownik i jego adres

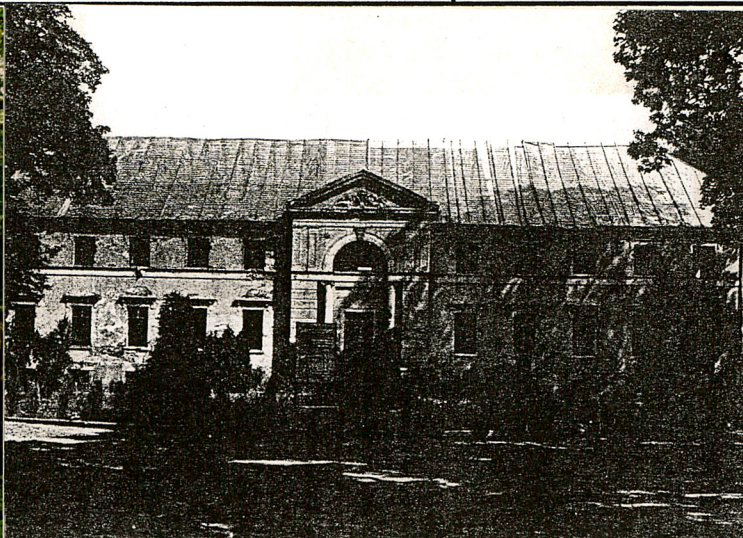
Ogród Dendrologiczny
W Przelewicach
p-ta 74-210

10. Rejestr zabytków

Nr 551 data 17.01.1966 r.

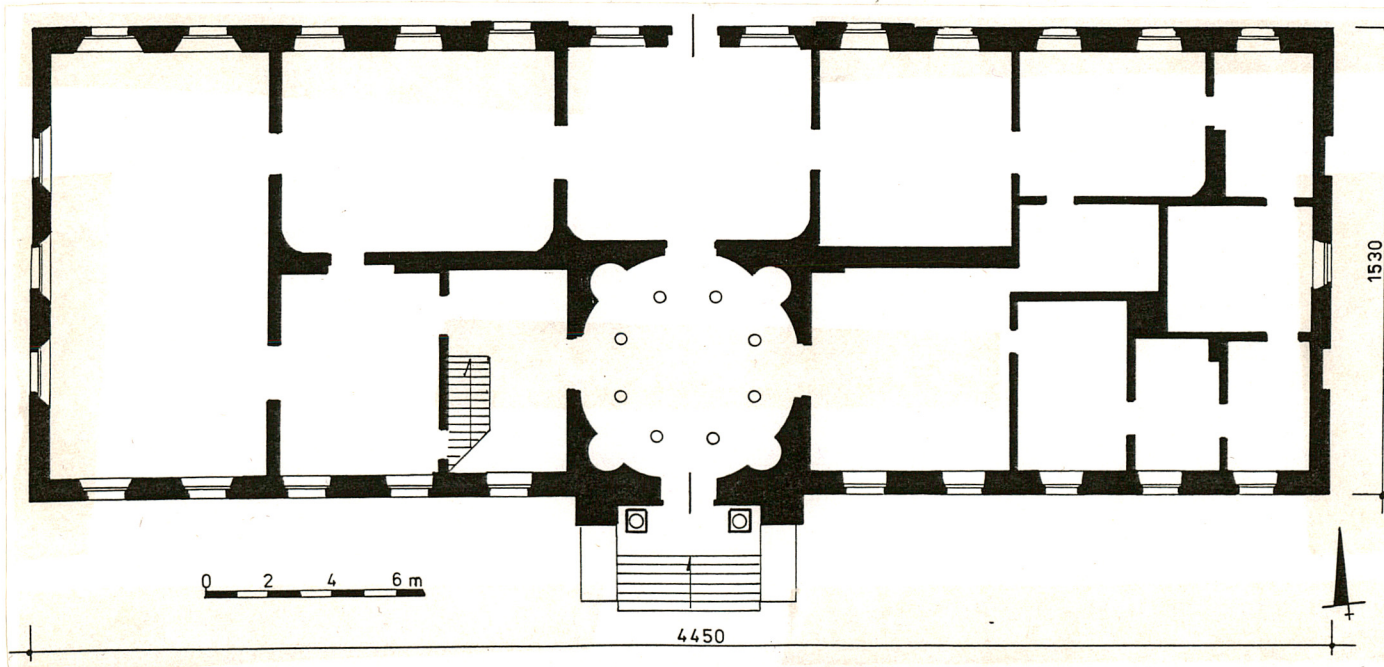
792

3.12.1976



1.

A



Przelewice jest to wieś o metryce średnio-wiecznej, o czym świadczy murowany (kamiennoy) kościół z przełomu XIII/XIV w. Pierwsza, źródłowa wzmianka pochodzi dopiero z 1437 r., kiedy to książę pomorski Jan i margrabina brandenburska Elżbieta nadali - w wieczystą dzierżawę - Liborowski von Schack Przelewice; wcześniej także Kłodzino. Od tego czasu aż do kon. XVIII w. obie miejscowości stanowiły główne siedziby rodu Schack.

W 1514 r. książę pomorski rozszerzył nadanie o 54 włóki w pobliżu Przelewic, młyn oraz 16 włości w pobliżu Kłodzina.

Z kolei książę Barnim w 1557 r. zatwierdził nadania poza granicami osad oraz przywilej czerpania zysków z młyna, kuźni i karczmy.

Pierwsze informacje o siedzibie rodu pochodzą z opisu strat spowodowanych pożarem wsi w 1598 r. Dom mieszkalny braci Joachima i Krzysztofa v. Schack był budowlą ryglową z drewnianą podłogą - podobnie jak duży budynek bramny; brak opisanej lokalizacji. W owym czasie zniszczeniu uległa zabudowa gospodarcza. Już w 1604 r. odbudowano część zniszczonego majątku, a w 1618 r. całkowicie zlikwidowano szkody po pożarze, skoro książę Filip dokonał wysokiej wyceny dóbr przelewickich.

Rodzina von Schack należała do jednych z najbogatszych rodów pomorskich i przez kilka stuleci posiadała żyzne obszary ziemi pyrzyckiej. 7 lipca 1799 r. Otto Fryderyk Ludwigo von Schack sprzedał Przelewice)

c.d. wkładka nr 1

Orientacja

Przelewice jest to duża wieś o statusie gminy, położona w południowej części woj. szczecińskiego, oddalona ok. 15 km na wschód od Pyrzyce (d. siedziby powiatu). Sąsiednie miejscowości to: od północy (2 km) Kosin; od wschodu (2 km) Kłodzino; od południa (3 km) Ślázowo. Przelewice położone są przy lokalnej drodze, łączącej Pyrzyce z Barlinkiem. Wieś usytuowana na bezleśnych obszarach ziemi pyrzyckiej, w odległości ok. 4 km na południa od dużego jez. Płóń. Rozplanowanie przestrzenne wsi w formie dużej i regularnej owalnicy, wytyczonej na osi NW - SE.

Sytuacja

Zespół pałacowo-parkowy zlokalizowany w ptn.-wschodniej części wsi, zajmuje obszar ok. 35 ha, rozplanowany na osi SW - NE (w osi doliny niewielkiego strumienia). Na froncie dawnego majątku usytuowany jest okazały zespół budynków folwarcznych z przełomu XIX/XX w.

Ewidencjonowany pałac posadowiony między podwórzem folwarcznym, a parkiem, oddalony ok. 250 m od drogi wiejskiej; dojazd od południa drogą brukowaną przez podwórze i 2-skrzydłową, (metalową) bramę, zawieszoną na ceglanych filarach. Przed frontem pałacu umieszczony kolisty gazon (obecnie wtórnie wygrodzony płotem deskowym), po stronie północnej prostokątne rosarium. Na wschód od pałacu rozciąga się ogród japoński z pawilonem, stanowiący jeden z najcenniejszych elementów całego zespołu dendrologicznego. Bryła pałacu otoczona starodrzewiem, w osiach krótkich odcinków alei parkowych.

Materiał, technika, konstrukcja:

Posadowienie: budynek osadzony na kamiennych ławach fundamentowych; cokół z kamienia łamanego (z ceglanyimi obramieniami otworów okiennych), częściowo tynkowany, o wysokości 110-130 cm nad poziomem gruntu.

Ściany: obwodowe murowane z cegły ceramicznej (cegła o wym. 28 x 14 x 6 cm), o przekroju w przyziemiu ok. 85 cm, pierwotnie tynkowane z pseudoboniowaniem.

Ściany wewnętrzne również w całości murowane z cegły ceramicznej, wyprawione tynkami glinianno-wapiennymi, ze śladami pierwotnych malatur; np. o geometrycznych wzorach - okrągły hall (fot. 8). Wnętrze w/w hallu obiega osiem, drewnianych kolumn, zwieńczonych jońskimi kapitelami; pierwotnie całość podtrzymywała drewnianą balustradę.

Ściany piwnicy murowane z cegły ceramicznej (z dodatkiem kamieni polnych), wyprawione słabymi tynkami glinianno-wapiennymi.

c.d. wkładka nr 1

<p>14. Kubatura ok. 10.500 m³</p>	<p>15. Powierzchnia użytkowa 680,8 m² – pow. zabudowy ok. 1.050 m² – pow. użytkowa</p>	<p>16. Przeznaczenie pierwotne rezydencja szlachecka</p>	<p>17. Użytkowanie obecne obiekt nieużytkowany</p>
<p>18. Prace budowlane i konserwatorskie, ich przebieg i dokumentacja (po 1945 r.)</p> <p>Po 1945 r. budynek został zaadaptowany na biura, mieszkania służbowe i świetlicę miejscowego PGR-u.</p> <p>Od 1971 r. obiekt nieużytkowany.</p> <p>W latach 1985-89 Pracownia Konserwacji Zabytków realizowały remont kapitalny, w wyniku którego: wymieniono więźbę dachową z prowizorycznym pokryciem papowym, wymieniono stropy (drewniane zastąpiono żelbetonowymi), wykonano betonowe schody do piwnicy; zdemontowano stolarkę okienną i drzwiową, wyburzono niektóre ściany wewnętrzne, zmieniono konstrukcję świetlika nad hallem.</p>		<p>19. Stan zachowania (fundamenty, ściany zewnętrzne, sklepienia, stropy, konstrukcje dachowe, pokrycie dachu, wyposażenie i instalacje)</p> <p>Ogólny stan techniczny budynku należy określić jako średnio-zadawalający; budynek od kilku lat nieużytkowany, ulega – mimo częściowego remontu – dalszej dekapitalizacji.</p> <p>Ściany obwodowe kompletne lecz z licznymi ubytkami i spękaniem nad otworami, pozbawione tynku. Ściany wewnętrzne zawilgocone, ze złuszczonymi tynkami i spękaniem mur. Brak stolarki okiennej i drzwiowej, a także podłóg, schodów, świetlika, instalacji i pierwotnego wyposażenia.</p>	
<p>20. Najpilniejsze postulaty konserwatorskie</p> <p>Ewidencjonowany obiekt to typologicznie jednorodny, klasycystyczny pałac, stanowiący okazałą siedzibę szlachecką z pocz. XIX w. Obiekt wpisany do rejestru zabytków, podlega prawnej ochronie konserwatorskiej.</p> <p>Bezwzględnej ochronie winny podlegać:</p> <ul style="list-style-type: none"> - pierwotna bryła z wysokim dachem naczółkowym i ceramicznym (do odtworzenia) pokryciem; - architektoniczna kompozycja elewacji, ze szczególnym uwzględnieniem symetrii podziałów osiowych; należy odtworzyć pierwotne obramienia otworów okiennych i drzwiowych; - ryzalit frontowy, z zaleceniem pełnej rewaloryzacji antycznego detalu; - historyczny układ wnętrza, oparty na 2-traktowym podziale z kolistym salonem, w którym zachowana winna być drewniana kolumnada. <p>Budynek wymaga dalszego remontu, przy pełnym poszanowaniu zabytkowej substancji.</p>			

21. Akta archiwalne i źródła ikonograficzne (rodzaj, numer i miejsce przechowywania)

Mapa topograficzna Przelewic (niem. Prillwitz) z 1934 r. – kserokopia ze zbiorów BDZ w Szczecinie.

23. Uwagi różne

Nr. negt. 58.432 - 58.456

24. Opracował: (imię, nazwisko, data, podpis)

tekst **mgr Waldemar Witek – BSiDK Szczecin, 07.1998 r.**

plany, rysunki **mgr Waldemar Witek – BSiDK Szczecin, 07.1998 r.**

zdjęcia, fotogr. **mgr Waldemar Witek – BSiDK Szczecin, 07.1998 r.**

miejsce przechowywania negatywów **BDZ w Szczecinie**

**KARTA PO WYPEŁNIENIU PODLEGA OCHRONIE NA PODSTAWIE PRZEPISÓW
PRAWA AUTORSKIEGO**

22. Bibliografia

H. Berghaus, Landbuch von Pommern und Rügen, Th. II, Bd. II, Stettin 1868.

Handbuch des Grundbesitzes im Deutschen Reiche, Provinz Pommern, Berlin 1984.

Niekammer's Landwirtschaftliche Güter Adressbuch, Bd. I Pommern, Leipzig 1928.

H. v. Schack: Beiträge zur Geschichte der Grafen und Herren von Schack, Die Prillwitzer Linie. Schwerin 1896 r.

G. Engel, Przelewice – park pałacowy, dokumentacja ogólna dendrologiczno-techniczna, Szczecin 1976 (maszynopis w zbiorach PSOZ w Szczecinie).

M. Paszkowska, Przelewice – pałac, dokumentacja historyczno-architektoniczna, Szczecin 1979/80 (maszynopis w zbiorach BDZ w Szczecinie).

25. Adnotacje o inspekcjach, informacje o zmianach
(daty, imiona i nazwiska wypełniających)

26. Załączniki

wkładki szczegółowe *cz. 4*

1. Miejscowość PRZELEWICE	4. Obiekt (nazwa jak w karcie) PAŁAC	5. Zawartość wkładki: tekst, mapa wsi, plan sytuacyjny
2. Gmina Przelewice		
3. Województwo szczecińskie		

c.d. rubr. nr 12

(łącznie z folwarkiem Ślázowo i Louisenhof Augustowi Henrykowi von Borgstede – tajemnemu radcy finansowemu z Berlina; majątek oszacowano na 38.830 talarów. Nowy właściciel niedługo posiadał Przelewice: 15 czerwca 1821 r. książę August Pruski (bratanek króla Fryderyka Wilhelma II) kupił dobra przelewickie za sumę 255.000 talarów. Tak znaczny wzrost wartości majątku, w skład którego wchodziły Przelewice oraz folwarki Ślázowo, Podlesie i Louisenhof, wskazuje na to, iż von Borgstede poczynił znaczne inwestycje, w tym – prawdopodobnie - nowy pałac z założeniem parkowym (o czym w dalszej części); w owym czasie majątek zamieszkiwało 639 osób.

Wg. niektórych przekazów historycznych to książę August wybudował nowy pałac dla Marii Malwiny Arndt (cóрки żydowskiego kupca z Berlina), z którą łączył go – utrzymywany w głębokiej tajemnicy - nieformalny związek. Na mocy testamentu z 17 kwietnia 1843 r. książę August przekazał swemu synowi (von Prillwitz) majątek przelewicki o wartości 175.000 talarów. Maria Malwina von Arndt i jej pięcioro dzieci zrodzonych ze związku z księciem Augustem otrzymali szlachectwo w latach 1828-31 (odtąd von Prillwitz – od nazwy miejscowości). Po śmierci księcia Augusta, do 1852 r. majątkiem władali brat i siostry zmarłego, następnie syn Ernest, a po jego przedwczesnej śmierci (1854 r.) siostry von Prillwitz sprzedały dobra przelewickie.

W I. 80-tych XIX w. nastąpiła znaczna rozbudowa majątku; w owym czasie właścicielem dóbr był Kacper Lachman (radca miejski z Berlina). Od tego okresu nastąpiła rozbudowa zespołu folwarcznego, tj. spichlerze, stodoły, budynki inwentarskie oraz gorzelnia. Przelewice stały się wówczas rezydencją letnią, a majątkiem zarządzał administrator Emmersleben.

W 1923 r. majątek ziemski w Przelewicach kupił dr Konrad von Borsig z Berlina, potentat przemysłowy III Rzeszy. Nowy właściciel był fundatorem ogromnego ogrodu dendrologicznego, który założono w latach 1933-38 (wg. projektu architekta Späth'a i Heydenraicha), na miejscu dawnego parku krajobrazowego. Park otrzymał charakter arboretum, które nie miało równego sobie na terenie Pomorza Zachodniego.

Ewidencjonowany pałac został wzniesiony w **1 ćw. XIX w.**, zaś otwartą kwestią jest sprawa fundatora i architekta. Większość źródeł wskazuje na von Borgstede, który posiadał Przelewice w latach 1799 – 1821 i za jego rządów kilkakrotnie wzrosła wartość majątku, do czego mógł się przyczynić nowo wybudowany pałac. Z kolei część historyków przypisuje budowę pałacu księciu Augustowi Pruskiemu (1821 – 1843), który ufundował rezydencję dla swej przyjaciółki – Marii Malwiny Arndt. Utrzymywanie w tajemnicy budowy tak okazałej siedziby wydaje się mało prawdopodobne. Od kon. XIX w. pałac miał charakter letniej rezydencji, a nowi właściciele (Lachman, a następnie dr Borsig) przebywali w Berlinie.

Po II wojnie światowej pałac został zaadaptowany na mieszkania, świetlicę wiejską i magazyny – w ramach PGR-u; nieremontowany popadł w ruinę, opuszczony w 1971 r. W latach 1985-85 prowadzono remont kapitalny, realizowany przez Pracownię Konserwacji Zabytków w Szczecinie, który został zaniechany. Po rozwiązaniu PGR-ów pałac wszedł do zasobu Agencji Własności Rolnej Skarbu Państwa; w 1994 r. przejęty przez Urząd Gminy w Przelewicach. Obecnie trwają przygotowania do kontynuacji remontu i utworzenia tu Regionalnego Centrum Edukacji Ekologicznej.

c.d. wkładka nr 2

Wkładkę założył: **mgr W. Witek, 07.1998 r.**

1. Miejscowość PRZELEWICE	4. Obiekt (nazwa jak w karcie) PAŁAC	5. Zawartość wkładki: tekst, foto
2. Gmina Przelewice		
3. Województwo szczecińskie		

c.d. rubr. nr 12

Pałac przelewicki jest budynkiem dwukondygnacyjnym, podpiwniczonym, murowanym z cegły ceramicznej, nakrytym dachem naczółkowym, o klasycystycznej formie architektonicznej. Obiekt charakteryzuje się dużą jednorodnością stylową, opartą na motywach antycznych i klasycystycznych, przez co należy wiązać pałac ze środowiskiem berlińskich architektów, tworzących ok. 1800 r.

c.d. rubr. nr 13

Stropy: nowe, żelbetowe – prefabrykowane, na stalowych belkach z betonowymi pustakami. W piwnicy pierwotne, ceramiczne sklepienia kolebkowe z gurtami; pod hallem sklepienie gwiaździste (fot. 9).

Wieżba dachowa: nowa, metalowa, więzary wykonane z ceowników; jest to rodzaj konstrukcji krokwiowo-jętkowej, osadzonej na metalowej koronie murów.

Pokrycie: nowe, prowizoryczne – w formie papy, ułożonej na deskowym zapierzeniu; dach przygotowany do pokrycia ceramiczną dachówką karpiówką.

Podłogi: brak; wylane nowe posadzki betonowe. W hallu robocza podłoga deskowa, która prawdopodobnie przykrywa pierwotną, ceramiczną posadzkę. W piwnicy posadzki zerwane, z odsłoniętym gruntem.

Schody: na II kondygnację brak; do piwnicy nowe, 2-biegowe, betonowe, lane. Przed wejściem frontowym schody z bloków i okładzin kamiennych.

Stolarka okienna: brak - otwory okienne rozglifione do środka i przesklepione odcinkowymi (ceglanymi) nadprożami; pierwotnie otwory ujęte były profilowanymi opaskami, gzymsami wspartymi na konsolkach (fot. 6) i parapetami. Pierwotnie musiały tu być osadzone wysokie okna 4-skrzydłowe, ościeżnicowo-krosnowe.

Stolarka drzwiowa: brak; w obrębie drzwi frontowych zachowała się drewniana ościeżnica ze ślemieniem. Otwór frontowy, łącznie z ryzalitem, posiada ozdobne opracowanie z elementami antycznej dekoracji architektonicznej. Skala wewnętrznych otworów drzwiowych wskazuje, że były tu osadzone wysokie drzwi 2-skrzydłowe. Do centralnego pomieszczenia piwnicy prowadzą masywne, 1-skrzydłowe drzwi stalowe.

R z u t

Pałac założony został na planie wydłużonego prostokąta, zorientowanego na osi NWW – SEE (w dalszym opisie przyjmuje się W-E), o wymiarach 4450 x 1530 cm; front zwrócony w kierunku południowym, w stronę podwórza folwarcznego. Pośrodku ściany frontowej wyprowadzony jest ryzalit, o wym. 800 x 100 cm. Do wnętrza budynku prowadzą dwa wejścia, umieszczone – na osi – pośrodku ścian długich.

Rozplanowane wnętrza nie wykazuje istotnych zmian; niewielkie wyburzenia ścian miały charakter roboczy (budowlany). Zasadniczy plan parteru

c.d. wkładka nr 3

Wkładkę założył: **mgr W. Witek, 04.1998 r.**



2.



3.



4.

1. Miejscowość PRZELEWICE	4. Obiekt (nazwa jak w karcie) PAŁAC	5. Zawartość wkładki: tekst, foto
2. Gmina Przelewice		
3. Województwo szczecińskie		

c.d. rubr. nr 13

w układzie dwutraktowym, amfiladowym, przy czym przy szczycie zachodnim wydzielone jest tylko jedno pomieszczenie (sala balowa), a przy szczycie wschodnim kilka (niewielkich) pomieszczeń w układzie trzytraktowym. Pośrodku traktu południowego znajduje się kolisty hall z wnękami kominowymi, opięty ośmioma (drewnianymi) kolumnami jońskimi, na których ułożona jest metalowa konstrukcja odtwarzanej balustrady antresoli. Pomieszczenia 1-piętra i piwnicy zachowują – w przybliżeniu – układ wnętrza parteru.

Bryła

Ewidencjonowany obiekt charakteryzuje się zwartą, masywną bryłą w formie leżącego prostopadłościanu, nakrytego wysokim dachem naczółkowym. Wysokość całkowita wynosi ok. 1550 cm, a stosunek wysokości ścian do wysokości dachu jak 3 : 2. W sensie formalnym jest to budynek dwukondygnacyjny, podpiwniczony, z użytkowym poddaszem. Poszczególne kondygnacje o zróżnicowanej wysokości: piwnica – 230 cm, parter – 440 cm, 1-pietro 300 cm, poddasze – 270 cm. Obecnie brak komunikacji pionowej; piwnica dostępna od strony obu szczytów oraz od wewnątrz.

Elewacje

Pierwotny wystrój elewacji uległ - w trakcie remontu - częściowemu zatarciu, zaś rusztowania budowlane przesłaniają (oszpecają) ekspozycję zabytkowego obiektu.

Elewacja frontowa (południowa) 11-osiowa, z wyodrębnionym – pośrodku – ryzalitem, zwieńczonym tympanonem (fot. 5); całość opięta profilowanym gzymsem międzykondygnacyjnym i wieńczącym. Forma dekoracyjna ryzalitu nawiązuje do porządku jońskiego: drzwi ujęta dwiema kolumnami, obramowane profilowaną opaską, półkoliste nadświetle, trójkątny tympanon ułożony na belkowaniu z kamiennym reliefem, który wyobraża dwie, antyczne postacie kobiece, symbolizujące boginię szczęścia i losu (Fortunę). Nad drzwiami zachowane fragmenty drugiego reliefu o tematyce alegorycznej – bogini urodzajów (Demeter), symbol męstwa (Herakles); pierwotnie umieszczony tu był także herb właścicieli Przelewic.

Elewacja ogrodowa (północna) 13-osiowa, ze środkowym ryzalitem pozornym, opięta analogicznymi gzymsami, zaś otwory ujęte opaskami i gzymsami na konsolkach.

Elewacja szczytowe trzykondygnacyjne, 3-osiowe, opięte gzymsami.

Faktura i pierwotna kolorystyka ścian uległa – w wyniku remontu – zatarciu.

c.d. wkładka nr 4

Wkładkę złożył: **mgr W. Witek, 04.1998 r.**

Miejsce przechowywania negatywów: **BDZ w szczecinie**

Wzór ODZ



5.



6.



7.

1. Miejscowość PRZELEWICE	4. Obiekt (nazwa jak w karcie) PAŁAC	5. Zawartość wkładki: tekst, foto
2. Gmina Przelewice		
3. Województwo szczecińskie		

c.d. rubr. nr 13

Instalacje

Brak. Zachowany układ czterech kominów słupowych.

Spis fotografii:

1. Pałac - elewacja frontowa (południowa)
2. Pałac - elewacja ogrodowa (północna)
3. Pałac – elewacja szczytowa wschodnia
4. Pałac - elewacja szczytowa zachodnia
5. Pałac – ryzalit frontowy z antyczną dekoracją architektoniczną
6. Pałac - obramienia otworów okiennych (gzymsy z konsolkami) w elewacji wschodniej
7. Pałac - wnętrze, amfiladowy układ pomieszczeń – widok w osi traktu ogrodowego
8. Pałac - wnętrze kolistego hallu – widok na drewniane kolumny jońskie i wnęką kominową
9. Pałac – wnętrze piwnicy pod hallem, z gwiaździstym sklepieniem
10. Pałac - widok ogólny współczesnej konstrukcji dachowej

A) Pałac w Przelewicach, elewacja frontowa - kserokopia wg fotografii z 1979 r

Wkładkę założył: **mgr W. Witek, 07.1998 r.**

Miejsce przechowywania negatywów: **BDZ w Szczecinie**

Wzór ODZ



8.



9.



10.