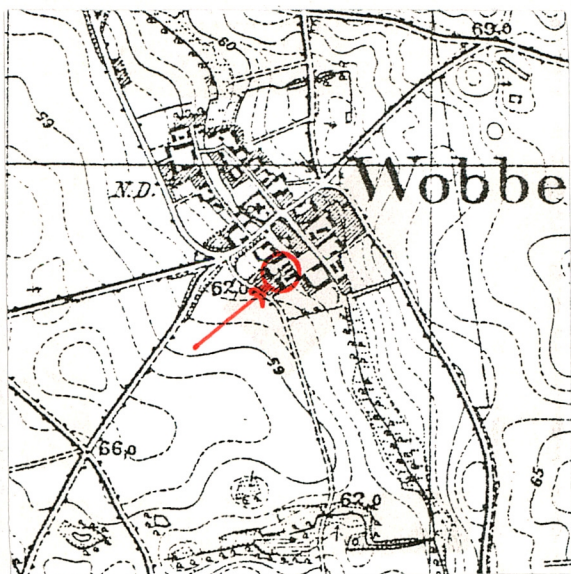
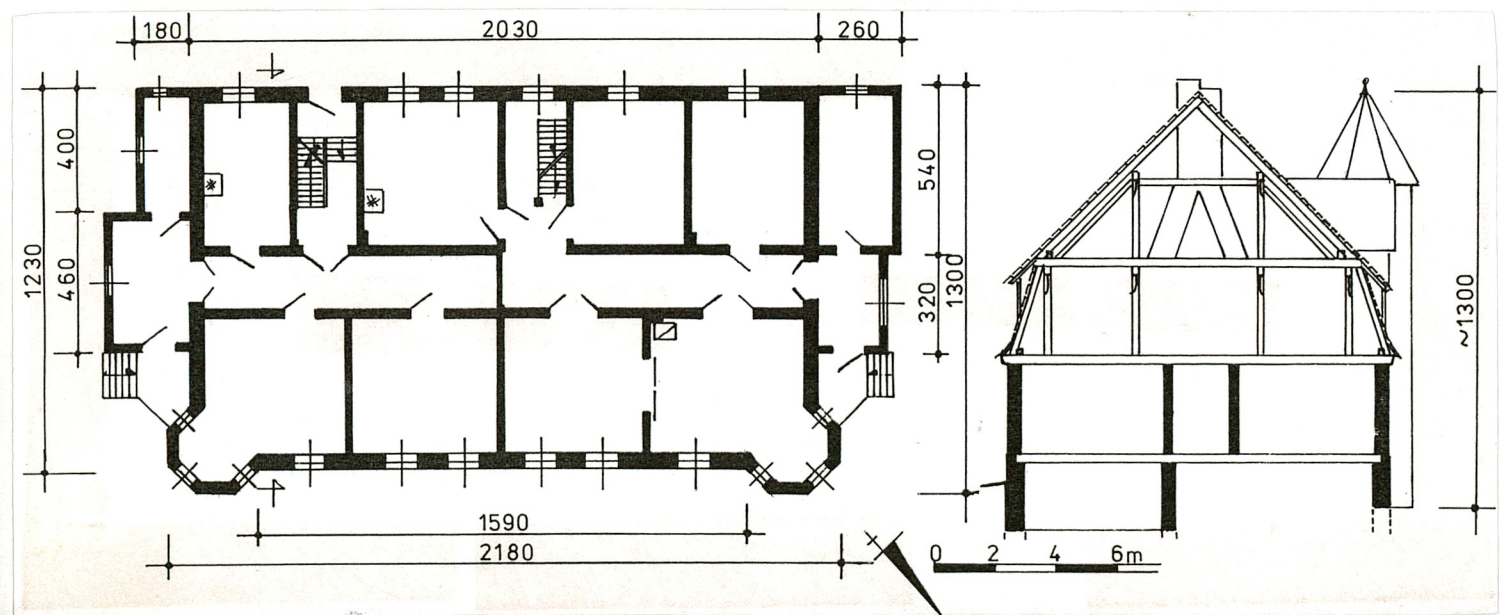


A	B	C	D	E	F	G	H	I	J	K	L	Ł	M	N	O	P	R	S	T	U	V	W	X	Y	Z	Nr	5504
---	---	---	---	---	---	---	---	---	---	---	---	---	---	---	---	---	---	---	---	---	---	---	---	---	---	----	------

1. Obiekt	2. Czas powstania	3. Miejscowość
DOM MIESZKALNY NR 3	I. 10-te XX w.	OBROMINO



4. Adres	Obromino nr 3
nr działki	74-200 Pyrzyce
nr hipoteczny	
5. Przynależność administracyjna	
województwo	zachodniopomorskie
powiat	Pyrzyce
gmina	Pyrzyce
6. Poprzednie nazwy miejscowości	
	Wobbermin (do 1945 r.)
7. Przynależność administracyjna przed 1 VI 1975 r.	
	województwo szczecińskie
	powiat Pyrzyce
8. Właściciel i jego adres	
9. Użytkownik i jego adres	
10. Rejestr zabytków	
Nr ..... data .....	





**Obromino** to wieś o metryce średnio-wiecznej, wzmiankowana w 1250 r., kiedy to książę Barnim I przekazał 1 łan na uposażenie klasztoru augustianek w Pyrzycach. Po sekularyzacji dóbr kościelnych majątek klasztorny włączono do dóbr książęcych, a później w zarządzie domeny w Pyrzycach.

W latach 1819-40 przeprowadzono regulację gruntów oraz uwłaszczono chłopów. W poł. XIX w. we wsi było 14 dużych gospodarstw chłopskich, 5 zagrodniczych, 4 chałupników, kowal, karczmarz; łącznie 2455 mórg ziemi i 28 właścicieli; we wsi odnotowano 43 budynki mieszkalne i 295 ludzi; w 1925 r. 251 mieszkańców i 37 domy.

-----

Ewidencjonowany dom mieszkalny został wzniesiony **w I. 10-tych XX w.**, po I wojnie światowej, prawdopodobnie po scaleniu dwóch (sąsiednich) zagród. Datowanie obiektu oparto jedynie na analizie cech architektonicznych i konstrukcyjnych oraz – pośrednio – na źródłach kartograficznych.

Wg. mapy z kon. XIX w., na miejscu ob. zagrody nr 3 znajdowały się dwa, odrębne podwórza, z zabudową w formie podkowy otwartej od strony drogi: na froncie – szczytem do drogi – budynki mieszkalne i inwentarskie, w głębi wielkokubaturowe, szachulcowe stodoły (z 3 ćw. XIX w., zachowane do czasów współczesnych).

Prawdopodobnie na pocz. XX w., doszło do scalenia w/w zagród (być może w ramach wielopokoleniowej **c.d. wkładka nr 1**

## **Orientacja**

Obromino jest to niewielka wieś sołecka, położona w zachodniej części woj. zachodniopomorskiego, oddalona ok. 35 km na płd.-wschód od Szczecina, bezpośrednio po płd.-wschodniej stronie Pyrzyc (siedziby UMiG). Sąsiednie miejscowości to: od południa (2 km) Pstrowice, od wschodu (2 km) Letnin. Wieś ulokowana przy lokalnej drodze, łączącej okoliczne miejscowości z Pyrzycami oraz szosą (od zachodu) Szczecin – Gorzów Wlk.

Rozplanowanie przestrzenne w formie regularnej owalnicy, wytyczonej na osi NW – SE, przeciętej (pośrodku) prostym traktem komunikacyjnym.

## **Sytuacja**

Ewidencjonowany dom mieszkalny zlokalizowany jest w południowej części wsi, po zachodniej stronie drogi brukowanej okalającej nawsie. Historyczna działka siedliskowa przestronna, czworoboczna (ok. 70 x 80 m), współcześnie podzielona na kilka rodzin; dla potrzeb niniejszej karty opisana zostanie pierwotna kompozycja i struktura zabudowy parceli. Na froncie podwórza posadowiony – kalenicą do drogi – okazały dom mieszkalny nr 3, z dostawionymi do szczytów przybudówkami; oprócz tego płn.-wschodni bok siedliska wyznaczają: niewielki dom mieszkalny (dwojak) nr 4, 5 – pierwotnie budynek wyrobników - oraz szczyt budynku inwentarskiego. Po bokach podwórza ulokowane po dwa, murowane budynki inwentarsko – gospodarcze, budowane w okresie kon. XIX – 1 10-te XX w. Od strony polnej działkę zamykają dwie, wielkokubaturowe dwu- i trzyklepiskowe, szachulcowe stodoły, wzniesione w 3 ćw. XIX w. Podwórze wybrukowane (o lekkim spadzie w kierunku płn.-wschodnim), z centralnie ulokowanym gnojownikiem, odgrodzonym od wschodu (domu) murem, przy którym posadzony jest orzech włoski. Przy szczytach domu mieszkalnego znajdują się wjazdy na podwórze: północny w formie 2-skrzydłowej bramy z okazałą (murowaną) bramką do komunikacji pieszej; południowy – zachowane jedynie ceglane filary bramne pierwotnej furtki.

## **Materiał, technika, konstrukcja:**

**Posadowienie:** budynek osadzony – prawdopodobnie – na kamiennych ławach fundamentowych. Cokół z kamienia łamanego, zwieńczony warstwą cegieł układzie główkowym na zrąb, nie-tynkowany, o wysokości ok. 80-120 cm (niwelujący spadek terenu w kierunku płn.-wschodnim).

**Ściany:** obwodowe murowane z cegły ceramicznej (wiązanie krzyżowe), o przekroju ok. 45 cm), tynkowane: pierwotne tynki gliniano-wapienne, z nakrapianą obrzutką i współczesne tynki cementowo-wapienne, zacierane na gładko; w ścianach długich i w obrębie wieżyczek lizeny oraz opaski wyrobione w tynku. Wszystkie przybudówki o murowanych ścianach, tynkowane.

Ściany wewnętrzne również murowane, tynkowane na gładko, malowane farbami klejowymi, emulsyjnymi i olejnymi (lamperie). Na poddaszu (mansardzie) murowane ściany wytyczone w osi konstrukcji więźby dachowej. **c.d. wkładka nr 1**



<p>14. Kubatura</p> <p>ok. 2.350 m<sup>3</sup> – dom</p> <p>ok. 150 m<sup>3</sup> – przybudówki</p>	<p>15. Powierzchnia zabudowy</p> <p>256,5 m<sup>2</sup> – dom</p> <p>36,5m<sup>2</sup> – przybudówki</p>	<p>16. Przeznaczenie pierwotne</p> <p>dom mieszkalny</p>	<p>17. Użytkowanie obecne</p> <p>dom mieszkalny (dwurodzinny)</p>
<p>18. Prace budowlane i konserwatorskie, ich przebieg i dokumentacja (po 1945 r.)</p> <p>W l. 60-tych wymieniono instalacje wodną oraz zamontowano c.o.</p> <p>W l. 70-tych wymieniono część stolarki okiennej.</p> <p>W 1990 r. przełożono pokrycie dachowe.</p> <p>W 1995 r. dostawiono przybudówkę płn.-zachodnią, a w 1999 r. otynkowano część ściany szczytowej i ściany tyłnej.</p>		<p>19. Stan zachowania (fundamenty, ściany zewnętrzne, sklepienia, stropy, konstrukcje dachowe, pokrycie dachu, wyposażenie i instalacje)</p> <p>Ogólny stan techniczny budynku należy określić jako dobry; brak widocznych zagrożeń konstrukcyjnych.</p> <p>Obiekt systematycznie remontowany, szczególnie w obrębie części zachodniej.</p>	
<p>20. Najpilniejsze postulaty konserwatorskie</p> <p>Ewidencjonowany obiekt to okazały dom mieszkalny, o oryginalnej formie architektonicznej, nietypowej dla zagród chłopskich. Budynek waloryzuje architektoniczny krajobraz wsi, stanowi integralny element zespołu ruralistycznego, winien podlegać ochronie konserwatorskiej, z zaleceniem wpisania do rejestru zabytków.</p> <p>Bezwzględnej ochronie winna podlegać:</p> <ul style="list-style-type: none"> <li>- bryła obiektu z narożnymi wieżyczkami;</li> <li>- forma wysokiego dachu mansardowego z wystawką frontową, facjatami i dachówkowym pokryciem;</li> <li>- ogólna kompozycja elewacji, oparta – w ścianach długich – na symetrii podziałów osiowych;</li> <li>- skala otworów okiennych oraz typ stolarki (okna wieloskrzydłowe).</li> </ul> <p>Z uwagi na podział obiektu na dwie rodziny wskazane jest opracowanie jednej koncepcji przyszłych działań remontowych, szczególnie w obrębie bryły i elewacji.</p>			



21. Akta archiwalne i źródła ikonograficzne (rodzaj, numer i miejsce przechowywania)

Mapa sztabowa wsi Obromino (Wobbermin) z l. 20/30-tych XX w. – kserokopia ze zbiorów BDZ w Szczecinie.

23. Uwagi różne

Neg. Nr 67.924-67.942

Nr inw. okł. konser 6310/2000 - BDZ

24. Opracował: (imię, nazwisko, data, podpis)

tekst **mgr Waldemar Witek, BSiDK Sz-n, 05.2000 r.**

plany, rysunki **mgr Waldemar Witek, BSiDK Sz-n, 05.2000 r.**

zdjęcia, fotogr. **mgr Waldemar Witek, BSiDK Sz-n, 05.2000 r.**

miejsce przechowywania negatywów **BDZ w Szczecinie**

**KARTA PO WYPEŁNIENIU PODLEGA OCHRONIE NA PODSTAWIE PRZEPISÓW  
PRAWA AUTORSKIEGO**

22. Bibliografia

H. Berghaus, Landbuch der Mark Brandenburg und des Markgrafthums Nieder – Lausitz in der Mitte des 19 Jahr., Bd. III, Brandenburg 1956.

H. Lemcke, Die Bau- und Kunstdenkmäler des Regierungsbezirks Stettin, Kreis Pyritz, Stettin 1902.

Niekammer's Landwirtschaftliche Güter Adressbuch, Bd. VII Provinz Brandenburg, Leipzig 1929.

O. Kulesza, Studium krajobrazu kulturowego Gm. Pyrzyce, 1998 r. (m-pis).

25. Adnotacje o inspekcjach, informacje o zmianach  
(daty, imiona i nazwiska wypełniających)

26. Załączniki

5 wkładek szczegółowych



1. Miejscowość <b>O B R O M I N O</b>	4. Obiekt (nazwa jak w karcie) <b>DOM MIESZKALNY Nr 3</b>	5. Zawartość wkładki: <b>tekst, plan sytuacyjny, foto</b>
2. Gmina <b>Pyrzyce</b>		
3. Województwo <b>zachodniopomorskie</b>		

**c.d. rubr. nr 12**

rodziny), wymiany części zabudowy gospodarczej (po bokach podwórza) oraz budowy nowego, okazałego domu mieszkalnego, którego skala wskazuje na zamożność ówczesnych właścicieli. Wg. tradycji ustnej właścicielem zagrody był niejaki **Kielmann**, zaś gospodarstwo liczyło ok. 70 ha ziemi.

Po II wojnie światowej, z uwagi na znaczną skalę zagrody, gospodarstwo zostało podzielone pomiędzy kilka rodzin: po dwie w domach mieszkalnych, zaś budynki inwentarskie użytkowali także rolnicy z okolicznych zagród. W 1946 r. w ewidencjonowanym domu zamieszkała rodzina [REDAKTOWANE] a z czasem – tymczasowo – wydzielono biuro Spółdzielni Rolniczej, która powstała na bazie historycznej zagrody. Obecnie dom jest własnością [REDAKTOWANE] trwale przedzielony na dwie, niesymetryczne części.

Ewidencjonowany obiekt to okazały dom mieszkalny, wzniesiony w I. 10-tych XX w., w typie zbliżony do budownictwa rezydencjonalnego (dworskiego), którego forma architektoniczna świadczy o zamożności ówczesnych właścicieli zagrody, a program użytkowy wskazuje, iż mógł być zamieszkiwany przez wielopokoleniową rodzinę. Jest to budynek murowany, parterowy, z narożnymi (2-kondygnacyjnymi) wieżyczkami, nakryty wysokim dachem mansardowym, częściowo podpiwniczony, z użytkowym poddaszem.

**c.d. rubr. nr 13**

**Stropy, sklepienia:** drewniane, belkowe, wyprawione na gładko, tzn. ze ślepa podłogą, deskowym pułapem i podsufitką na matach trzciniowych; w niektórych pomieszczeniach wtórne sufity ze styropianowych kasetonów.

W piwnicy stropy ceramiczne kleina.

**Wieżba dachowa:** drewniana, oryginalna, w typie konstrukcji dachu mansardowego. Dolny wiąz (fot. 14-15) tworzą cztery rzędy rytmicznie rozmieszczonych płatwi pośrednich i stojców, wspierających górny wiąz; półkrokwie wsparte zaciosami na płatwiach stopowych i osadzone w belkach stropowych (do krokwi nabite krótkie przypustnice). Górny wiąz (fot. 15-16) o konstrukcji krokwiowo-płatwiowej, z podwójnymi podporami stolcowymi, rozporami oraz ukośnymi zastrzałami i mieczami; końce krokwi wsparte zaciosami na płatwiach stopowych i osadzone w belkach stropowych lub kulawkach. Elementy wieżby dachowej o mechanicznej obróbce budulca, w formie regularnych kanciaków: płatwie i stojce – 14/15 x 15/17 cm, krokwie górne i zastrzały 16 x 18 cm, krokwie dolne – 8 x 13 cm. Połączenia ciesielskie kołkowane, a część dodatkowo ześrubowane.

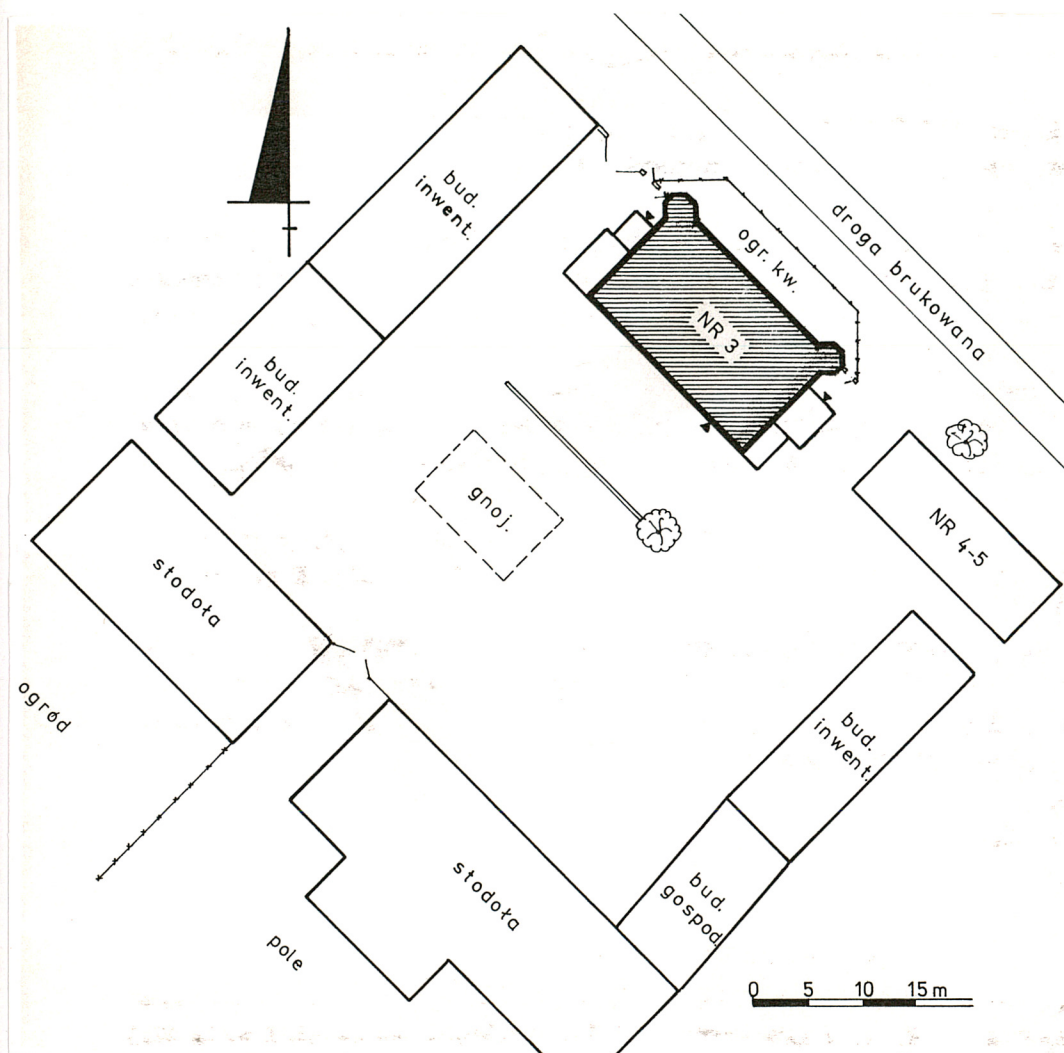
Hełmy wieżyczek utworzone z promienistego układu półkrokwi, wspartych górą na słupie środkowym, a dołem osadzonych na kratownicy z belek. Daszki przybudówek o konstrukcji krokwiowej, jednospadowe.

**Pokrycie dachowe:** zróżnicowane: południowa część budynku oraz fragmenty połaci północnej i zachodniej, a także hełmy wieżyczek wyłożone ceramiczną dachówką karpiówką, ułożoną „w koronkę” (podwójnie); północna – pod współczesną dachówką zakładkową; kalenice i naroża

**c.d. wkładka nr 2**

Wkładkę założył: **mgr W. Witek, 05.2000 r.**





2.



3.



1. Miejscowość <b>O B R O M I N O</b>	4. Obiekt (nazwa jak w karcie) <b>DOM MIESZKALNY NR 3</b>	5. Zawartość wkładki: <b>tekst, foto</b>
2. Gmina <b>Pyrzyce</b>		
3. Województwo <b>zachodniopomorskie</b>		

**c.d. rubr. nr 13**

zabezpieczone ceramicznymi gąsiorami. Daszki przybudówek południowych pokryte dachówką karpiówką i papą; północne – eternitem.

**Podłogi:** w większości deskowe, wyłożone wtórnymi wykładzinami typu winigam. W łazienkach posadzka betonowa i terakota. W piwnicy posadzka ceglana.

**Schody:** główne schody na poddasze (mansardę) ulokowane w południowej części traktu tylnego; są to schody (fot. 11) drewniane, policzkowe, 2-biegowe (powrotne, ze spocznikiem międzypiętrowym), zaopatrzone w szczeblinową balustradę z narożnymi słupkami i profilowaną poręczówkę. Po podziale domu na dwa mieszkania, wydzielono drugie schody (pośrodku traktu tylnego), w typie drewnianej, masywnej drabiny. Schody do piwnicy ceglane, 1-biegowe, o krótkim biegu.

**Stolarka drzwiowa:** typologicznie i chronologicznie zróżnicowana. Drzwi zewnętrzne (w przybudówkach) współczesne, 1-skrzydłowe, kaseto-nowe i ramowo-klepkowe; w ścianie tylnej drzwi do klatki schodowej (fot. 10) 1-skrzydłowe, ramowo-deskowe, z naświetlem, na trzpieniowych zawiasach. W szczycie pld.-wschodnim zachowały się pierwotne drzwi wejściowe (fot. 12) – dwuskrzydłowe, ramowo-płycinowe, z wielopolowymi naświetlami i nadświetlami, zawieszane na trzpieniowych zawiasach.

Drzwi wewnętrzne w większości pierwotne: 1-skrzydłowe, płycinowe (pełne lub z naświetlami), na trzpieniowych zawiasach, z częściowo zachowanymi, historycznymi okuciami; 2-skrzydłowe, o analogicznej konstrukcji (w tym rozsuwane); wszystkie otwory masowane żłobkowanymi opaskami.

**Stolarka okienna:** zróżnicowana pod względem typologicznym i chronologicznym, w tym nowe osadzone w pierwotnych otworach, o zbliżonej konstrukcji. Dominują okna skrzynkowe, 4-skrzydłowe (asymetryczne), dzielone ślēmieniami; pierwotnie część tych okien posiadała rolety. Na poddaszu (mansardzie) okna również 4-skrzydłowe, ale krosnowe (pojedyncze), dzielone krzyżem, a dole skrzydła szczeblinami; w wystawce frontowej okna 2-skrzydłowe (wielkopłaszczyznowe), krosnowe, z drobnym podziałem szczeblinowym.

W obrębie wieżyczek wąskie okna skrzynkowe i krosnowe, dwupoziome.

W przybudówkach osadzone okna krosnowe, 1-skrzydłowe, oraz zespolone, 2-skrzydłowe.

Piwnicę doświetlają okna krosnowe, 1-skrzydłowe.

**R z u t**

Korpus budynku założony został na planie prostokąta, zorientowanego na osi NW – SE, o wymiarach 2030 x 1230, opiętego w narożnikach ściany frontowej (płn.-wschodniej) dwiema, 5-bocznymi wieżyczkami, które wyprowadzone ok. 100 cm poza lico ścian domu. Przy obu szczytach dostawione są po dwie przybudówki, skomunikowane z wnętrzem domu: północne o wymiarach 540 x 260 cm i 320 x 220 cm, południowe – 460 x 270 cm i 400 x 180 cm. Do wnętrza budynku prowadzą trzy wejścia: pośrodku ścian szczytowych, przez ganki i w południowej części ściany tylnej (na klatkę schodową).

**c.d. wkładka nr 3**

Wkładkę założył: **mgr W. Witek, 05.2000 r.**





4.



5.



6.



7.



1. Miejscowość <b>O B R O M I N O</b>	4. Obiekt (nazwa jak w karcie) <b>DOM MIESZKALNY NR 3</b>	5. Zawartość wkładki: <b>tekst, foto</b>
2. Gmina <b>Pyrzyce</b>		
3. Województwo <b>zachodniopomorskie</b>		

**c.d. rubr. nr 13****Bryła**

Budynek charakteryzuje się masywną bryłą w formie leżącego prostopadłościanu, nakrytego dachem mansardowym z frontową (2-spadową) wystawką i 1-połaciowymi facjatkami (mansardami). Wysokość całkowita wynosi ok. 1300 cm, a stosunek wysokości ścian do wysokości dachu jak 1 : 2. Narożne (frontowe), 2-kondygnacyjne wieżyczki w formie regularnych graniastosłupów, zwieńczonych ostrosłupowymi hełmami; wysokość analogiczna jak korpus. Parterowe przybudówki nakryte płaskimi daszkami pulpityowymi, o wysokości ok. 450 cm.

W sensie formalnym jest to budynek parterowy, z użytkowym poddaszem i częściowo podpiwniczony. Parter o wysokości ok. 290 cm. Poddasze (mansarda) pierwotnie o charakterze mieszkalnym (ob. składowe), o wysokości pom. ok. 280 cm. Piwnica pod częścią traktu tylnego, o głębokości ok. 200 cm, dostępna od strony klatek schodowych.

**Elewacje**

Elewacje o pierwotnej kompozycji i częściowo zachowanym wystroju.

Elewacja frontowa (płn.-wschodnia) lustrzanie symetryczna, 6-osiowa, opięta narożnymi, 5-bocznymi wieżyczkami (z oknami w co drugiej ścianie), zaakcentowana centralną, 2-osiową wystawką (z trójbocznym frontonem) oraz układem 1-osiowych facjatek (mansard), rozplanowanych w linii z oknami parteru. Lico ściany korpusu, wieżyczek i wystawki wyprawione nakrapianym tynkiem (w odcieniu beżowym), z płaskimi lizenami i fryzami (w tym opaski okienne); cokół o odsłoniętej fakturze kamiennego muru poligonalnego, z ceglanym gzymsem.

Elewacja tylna 7-osiowa, arytmiczna, z 4-osiowym układem 1-osiowych facjatek; lico ściany w większości wyprawione nowym, szarym tynkiem cementowo-wapiennym. Jedynymi elementami pierwotnego wystroju są: opaski w obrębie wejścia, glazurowane (na zielono) parapety, w/opisany mur cokołowy.

Elewacje szczytowe przesłonięte wtórnymi przybudówkami, z przynaróżnymi wieżyczkami.

**Wnętrze**

Rozplanowanie wnętrza nie wykazuje istotnych cech wtórnych; po 1945 r., po podziale na dwa mieszkania, przedzielono przelotowy korytarz oraz wydzielono nowe pomieszczenie ze schodami.

W sensie formalnym jest to układ 2-traktowy, z przelotowym korytarzem na osi długiej; trakty o zbliżonej głębokości. W trakcie frontowym znajdują się cztery, okazałe pokoje, skomunikowane od strony korytarza, a także z układem amfiliadowym; pokoje przynaróżne poszerzone o przestrzeń wieżyczek. W trakcie tylnym umieszczone, od południa: kuchnia, klatka schodowa, kuchni, pom. składowe, dwa pokoje; wszystkie pomieszczenia dostępne od strony korytarza. W przyszczytowych przybudówkach znajdują się dwa ganki (przedsionki) i dwie łazienki.

**c.d. wkładka nr 4**

Wkładkę założył: **mgr W. Witek, 05.2000 r.**





8.



9.



10.



1. Miejscowość <b>O B R O M I N O</b>	4. Obiekt (nazwa jak w karcie) <b>DOM MIESZKALNY NR 3</b>	5. Zawartość wkładki: <b>tekst, spis foto, foto</b>
2. Gmina <b>Pyrzyce</b>		
3. Województwo <b>zachodniopomorskie</b>		

**c.d. rubr. nr 13****Instalacje**

W budynku znajduje się instalacja elektryczna, wod.-kan. (szambo), centralne ogrzewanie (w jednym pokoju zachował piec kaflowy – fot. 13, a w kuchniach westfalki); system ogniowy oparty na dwóch kominach nogawicowych (fot. 16) i przyszczytowych kominach słupowych.

**Spis fotografii:**

1. elewacja frontowa (płn.-wschodnia)
2. widok ogólny od zachodu (z podwórza)
3. widok ogólny od południa (z podwórza)
4. elewacja szczytowa płn.-zachodnia
5. elewacja szczytowa płd.-wschodnia
6. wieżyczka w północnym narożniku elewacji północnej, z brama na podwórze
7. wieżyczka we wschodnim narożniku elewacji frontowej
8. wystawka frontowa i dwa okna skrzynkowe parteru
9. 4-skrzydłowe okno skrzynkowe (na parterze) i krosnowe (w mansardzie)
10. 1-skrzydłowe drzwi w ścianie tylnej
11. pierwotne (2-biegowe, policzkowe) schody na poddasze
12. 2-skrzydłowe drzwi wejściowe na korytarz – w szczycie płd.-wschodnim
13. piec kaflowy w pokoju frontowym
14. dolny fragment (wiązar) konstrukcji dachowej
15. górny wiązar konstrukcji mansardowej
16. fragment górnego wiązara konstrukcji mansardowej i komin nogawicowy.

Wkładkę założył: **mgr W. Witek, 05.2000 r.**

Miejsce przechowywania negatywów: **BDZ w Szczecinie**

Wzór ODZ





11.



13.



12.



1. Miejscowość **OBROMINO**  
2. Gmina **Pyrzyce**  
3. Województwo **zachodniopomorskie**

4. Obiekt (nazwa jak w karcie)  
**DOM MIESZKALNY NR 3**

5. Zawartość wkładki:  
**foto**



14.



15.



16.

Wkładkę założył: **mgr W. Witek, 05.2000 r.**

Miejsce przechowywania negatywów: **BDZ w Szczecinie**

Wzór ODZ