

1. Obiekt

565/1

BUDYNEK SZKOLNY,

ob. internat

2. Czas powstania

XIX/XX w.

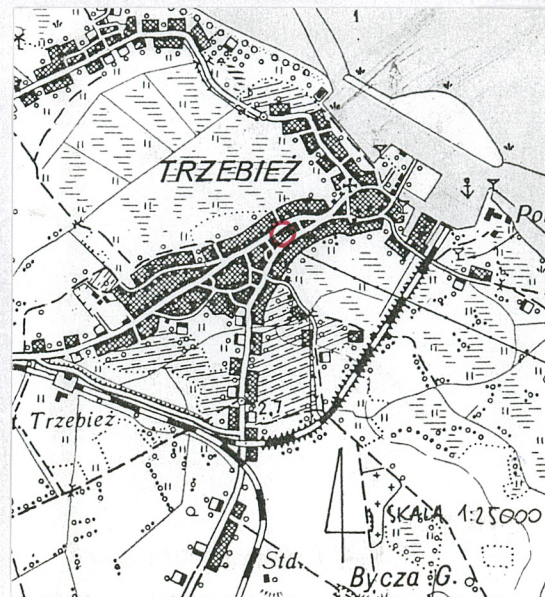
3. Miejscowość

TRZEBIEŻ

11. Zdjęcia, rzut, przekrój, sytuacja, orientacja



Widok od strony wschodniej



4. Adres

ul. WOP 8 ob. WARSZAWSKA
Trzebież, 72-020
nr hipoteczny.

5. Przynależność administracyjna
województwo szczecińskie

gmina Police *POD. POLICKI*

6. Poprzednie nazwy miejscowości

Ziegenort (do 1945 r.)

7. Przynależność administracyjna
1 VI 1975
województwo szczecińskie

powiat Szczecin

8. Właściciel i jego adres

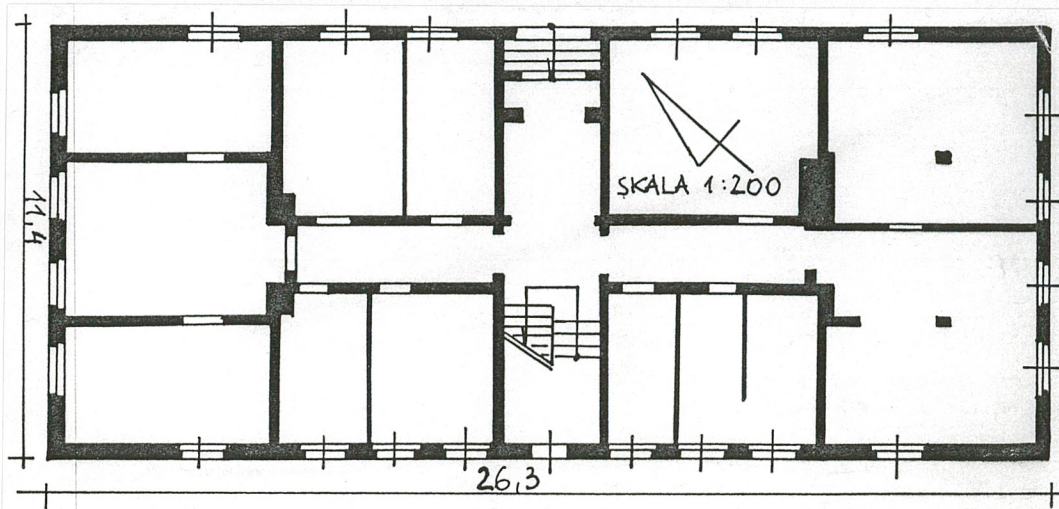
Młodzieżowy Ośrodek
Wychowawczy, ul. WOP 8,
Trzebież 72-004

9. Użytkownik i jego adres

j.w.

10. Rejestr zabytków:

Nr.....data.....



12. Autorzy, historia obiektu, określenie stylu.

Miejscowość o średniowiecznej metryce. Na pocz.XIV w. własność zakonu augustianów w Jasienicy. Po sekularyzacji zakonu przeszła na własność książęcą, następnie państwową. Miejscowość składała się z dwóch kompozycyjnie zróżnicowanych części: Wielkiej i Małej Trzebieży. Wielka Trzebież, gdzie położony jest internat, zbliżona jest w kształcie do widlicy z dwiema głównymi drogami wytyczonymi prostopadle do linii brzegowej. Zabudowa w obrębie Wielkiej Trzebieży zawarta między trzema głównymi ulicami (Kościszki, WOP, Rybacka) wzniesiona została w 1 poł.XIX - I ćw. XX w. Jest zabudową zróżnicowaną pod względem typologicznym, architektonicznym i materiałowym. Wśród przeważającej niskiej, nierzadko ryglowej zabudowy kompleks, w skład którego wchodzi internat, wyraźnie dominuje skalą i charakterem. Budynki wchodzące w skład kompleksu powstały przypuszczalnie w tym samym czasie i były zaprojektowane przez tego samego projektanta. Można wnioskować, że kompleks pierwotnie również przeznaczony był na cele oświatowe a w jego skład wchodziła szkoła, budynek mieszkalny dla nauczycieli i uczniów oraz zabudowania gospodarcze. Opisujący internat spełniał podobną funkcję jak obecnie.

Budowniczy kompleksu nieznan. Powstanie kompleksu, w tym internatu, można by datować na przełom XIX/XX w.

Styl. Budynek o cechach stylowych neobarokowych.

13. Opis (sytuacja, materiał, konstrukcja, rzut, bryła, elewacje, wnętrze, wyposażenie, instalacje).

Sytuacja. Miejscowość położona nad brzegiem Zalewu Szczecińskiego. Miejscowość w formie wielodrożnicy o dwóch odrębnych kompozycjach przestrzennych tzw. Wielka i Mała Trzebież. Budynek położony w Wielkiej Trzebieży, przy jednej z głównych ulic, prowadzącej z dworca kolejowego nad Zalew. Budynek wraz z innymi zabudowaniami (szkoła, garaże, sala gimnastyczna) tworzy kompleks ośrodka wychowawczego. Kompleks otoczony jest ogrodzeniem z siatki z wejściem od strony północno-zachodniej. Budynek położony jest we wschodniej części kompleksu, zwrócony elewacją frontową południowo-zachodnią ku małemu dziedzińcowi. Elewacja boczna północno-zachodnia przylega bezpośrednio do ulicy. Od strony północno-wschodniej do budynku przylega budynek nowej sali gimnastycznej (w budowie).

Materiał, konstrukcja, technika. Fundamenty budynku nierozpoznane. Ściany murowane z cegły pełnej ceramicznej spojonej zaprawą cementowo-wapienną. Ściany budynku otynkowane z od strony zewnętrznej i wewnętrznej tynkami cementowo-wapiennymi. Stropy płaskie drewniane. Więźba dachowa drewniana, stolicowa. Dach kryty blachą. Posadzki w przedsionku lastrico i płytki ceramiczne. Podłogi w pomieszczeniach drewniane, kryte linoleum. Schody do piwnicy betonowe, wylewane, 1-biegowe, proste. Schody klatki schodowej drewniane, z poręczkami, 2-biegowe, z podestami. Balustrady drewniane, słupkowe, poręcze drewniane, profilowane. Drzwi wejściowe prostokątne, drewniane, 1-skrzydłowe, płycinowe, współczesne. Drzwi do pomieszczeń drewniane, 1-skrzydłowe, płycinowe, prostokątne, w profilowanych drewnianych odrzwiach. Na I kondygnacji zachowane drzwi drewniane, 1-skrzydłowe, płycinowe, prostokątne, częściowo przeszklone, nadświetle półokrągłe, wtórnie zaślepione. Okna drewniane o konstrukcji skrzynkowej, 2-skrzydłowe, prostokątne, ślęmię przesunięte ku górze, szczebliny poziome, stały słupek o przekroju półwałka z kostką na skrzyżowaniu ze ślęmiem. Parapety wykonane z blachy.

Rzut. Budynek na planie prostokąta z korytarzem dzielącym budynek wzdłuż dłuższej osi na dwa trakty. Na krótszej osi środkowej otwór wejściowy z klatką schodową oraz mały hall z otworem drzwiowym w elewacji tylnej, prowadzącym do sali gimnastycznej. Pomieszczenia rozmieszczone symetrycznie wokół korytarza.

Bryła. Budynek o zwartej bryle, podpiwniczony, 2-kondygnacyjny, z mieszkalnym poddaszem. Dach mansardowy z wystawkami i oknami połaciowymi. Wystawki i okna połaciowe przekryte daszkami 2-spadowymi.

Elewacje. Frontowa południowo-zachodnia 9-osiowa, 2-kondygnacyjna. Elewację frontową jak i pozostałe elewacje obiega około 1-metrowy cokół z nisko osadzonymi otworami okiennymi piwnic. Oś środkową elewacji frontowej wyznacza otwór drzwiowy, a ponad nim dwie kondygnacje otworów okiennych i okulus w o połowę przesuniętym porządku względem kondygnacji budynku. Oś środkową wieńczy wystawka. Pozostałe osie dwu kondygnacji elewacji frontowej wyznaczone otworami okiennymi. Pod otworami okiennymi gzymsy parapetowe. Dodatkowo pod oknami II kondygnacji ozdobne płytkie wnęki w kształcie leżących prostokątów. Narożniki elewacji boniowane. Elewację wieńczy profilowany gzyms. Elewacja tylna północno-wschodnia 7-osiowa, 2-kondygnacyjna. Osie wyznaczone otworami okiennymi. Do osi środkowej dolnej kondygnacji przylega korytarz nowego budynku sportowego. Elewacja pod względem stylistycznym opracowana analogicznie jak elewacja frontowa. Dach z dwoma wystawkami zwieńczonymi trójkątnymi szczytami i przeprutymi dwoma otworami okiennymi każda. Po bokach wystawek małe okna połaciowe, zwieńczone trójkątnymi szczycikami. Szczyty wystawek i okien połaciowych zdobione profilowanymi gzymsami wieńczącymi. Elewacje boczne północno-zachodnia i południowo-wschodnia plastycznie opracowane analogicznie jak elewacja frontowa i tylna. Elewacje boczne 4-osiowe, 2-kondygnacyjne. W partii dachu dwa okna połaciowe.

Wnętrze. Wnętrze nie wykazuje ciekawszych elementów. Zachowane zostały stolarki drzwiowe i okienne oraz klatka schodowa

Instalacje. Elektryczna, wodno-kanalizacyjna.

<p>14. Kubatura</p> <p>ok. 3000 m³</p>	<p>15. Powierzchnia użytkowa</p> <p>ok. 700 m²</p>	<p>16. Przeznaczenie pierwotne budynek szkolny</p>	<p>17. Użytkowanie obecne mieszkalne</p>
<p>18. Prace budowlane i konserwatorskie, ich przebieg i dokumentacja</p> <p>Od 1945 r. nie przeprowadzano żadnych większych prac remontowych.</p>		<p>19. Stan zachowania</p> <p>Ogólny stan zachowania dobry.</p> <hr/> <p>20. Najpilniejsze postulaty konserwatorskie</p> <p>Wskazane jest przywrócenie, przy najbliższym remoncie kapitalnym, ceramicznego pokrycia dachowego oraz opracowania elewacji tynkami gładkimi.</p>	

21. Akta archiwalne (rodzaj akt, numer i miejsce przechowywania)

24. Uwagi różne

Nr akt. olok. konsal 2812/PG

dep. Nr. 49.753 - 49.762

25. Opracował

tekst mgr Tomasz Wolender

plany, rysunki mgr Elwira Wolender

zdjęcia fotogr. mgr Tomasz Wolender

miejsce przechowywania negatywów PSOZ Szczecin

22. Bibliografia

H.Lemcke, Die Bau und Kunstdenkmäler des Regierungsbezirks Stettin.
Kreis Randow. 1901 Stettin, Heft V, s.95.
W.Witek, M.Szukała, Skrócone studium ruralistyczne dla gminy Police,
Szczecin 1993.
Zabytki architektury i budownictwa w Polsce, woj.szczecińskie, t. 7, z. 14,
Warszawa 1972

26. Adnotacje o inspekcjach, informacje o zmianach (daty, imiona i nazwiska wypełniających)

23. Źródła ikonograficzne i fotografia (rodzaj, miejsce przechowywania, sygnatury)

27. Załączniki

1. Miejscowość
TRZEBIEŻ

2. Obiekt (nazwa jak w karcie)
BUDYNEK SZKOLNY
ob. internat

3. Zawartość wkładki (nazwa obiektu lub materiału uzupełniającego)
fotografie, plan orientacyjny z 1888 r.



Elewacja tylna od strony wschodniej



Elewacja tylna od strony północnej



Elewacja boczna północno-zachodnia

Wkładkę założył: mgr Tomasz Wolender, sierpień 1996 r.

Miejsce przechowywania negatywów: PSOZ Szczecin



Elewacja boczna południowo-wschodnia



Drzwi do pomieszczenia I kondygnacji



Okno elewacji frontowej



Elewacja frontowa