

**OŚRODEK DOKUMENTACJI  
ZABYTEKÓW W WARSZAWIE**  
KARTA EWIDENCYJNA ZABYTEKÓW  
ARCHITEKTURY I BUDOWNICTWA

A B C D E F G H I J K L Ł M N O P R S T U V W X Y Z

Nr

4944

1. Obiekt

581/1

DWÓR „1”

2. Czas powstania

2 poł. XIX w.

3. Miejscowość

OSTROWĄS

4. Adres

Ostowas 1  
78 – 320 Połczyn Zdrój  
nr hipoteczny

5. Przynależność administracyjna

województwo Zachodniopomorskie  
Powiat Świdwin  
Gmina Połczyn Zdrój

6. Poprzednie nazwy miejscowości

WUSTERHANSBERG

7. Przynależność administracyjna  
przed 1 I 1999

województwo koszalińskie

8. Właściciel i jego adres

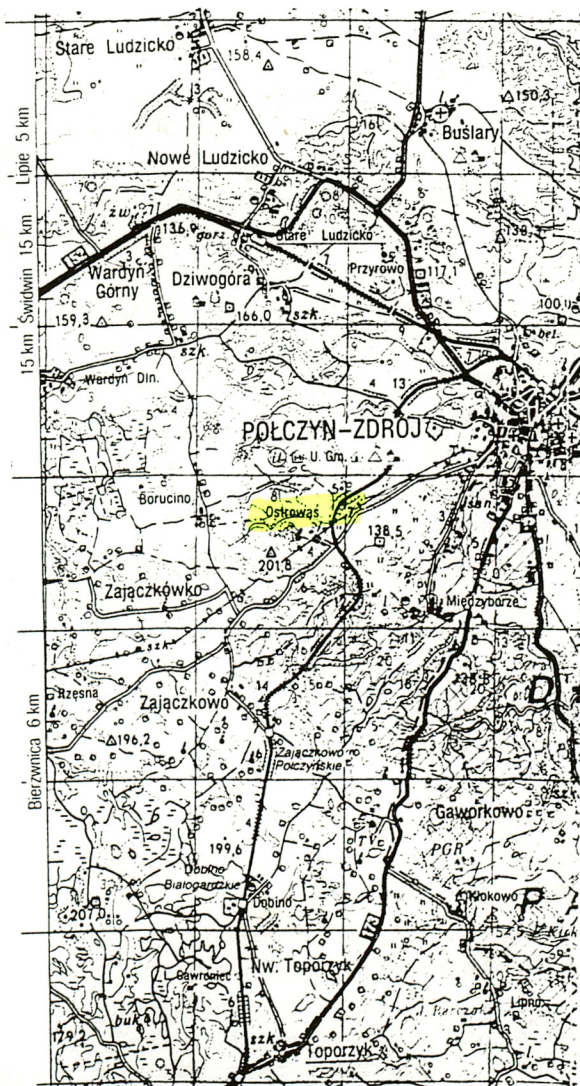
dwór – [REDACTED]  
dwór i park - [REDACTED]  
Ostowas 1  
78 – 320 Połczyn Zdrój

9. Użytkownik

j.w

10. Rejestr zabytków

założenie dworsko – parkowe  
1169 z dn. 06.06.1983 r.



1.



Dwór został wybudowany w II połowie XIX w. Prawdopodobnie został wzniesiony w dwóch etapach, gdyż w ścianach zewnętrznych pojawiają się dwa typy konstrukcji. Od strony północnej ściany są konstrukcji szkieletowej, a od strony południowej murowane. Ponieważ ściany są otynkowane, trudno ustalić w którym miejscu przebiega granica. Nie mamy żadnych materiałów, które mówiłyby nam kto go wznosił. Być może była to rodzina Ott, która pojawia się w księgach adresowych od początku XX wieku, aż do zakończenia II wojny światowej.

Czas II wojny dwór przetrwał bez większych zniszczeń. Po 1945 roku został częściowo przebudowany, ulokowano w nim biura oraz mieszkania służbowe pracowników PGR-u. W momencie likwidacji PGR-ów dwór przeszedł na własność Skarbu Państwa, który reprezentuje Agencja Własności Rolnej Skarbu Państwa OT/ w Koszalinie. W 1998 roku odsprzedała połowę dworu wraz z całym parkiem panu [REDAKTOWANO]. Drugą połowę dworu nabyła pani [REDAKTOWANO]. Obie rodziny mieszkają we dworze do dnia dzisiejszego

### **SYTUACJA :**

Dwór oznaczony na planie sytuacyjnym numerem „1” jest obiektem wolnostojącym związanym bezpośrednio z podwórzem folwarcznym, ustawiony w jego północno-wschodniej części, wokół otacza go park. Został wybudowany na lekkim wyniesieniu terenu. Elewacjami szczytowymi ustawiony na osi pn. wsch. - pd. zach., elewacją frontálną zwrócony na pd.wsch. do wnętrza podwórzka gospodarczego, od którego oddzielony jest niewielkim ogródkiem ( a pierwotnie gazonem i podjazdem ); elewacją tylną skierowany na park i ogród.; do dworu prowadzi klonowa aleja.

### **MATERIAŁ, KONSTRUKCJA, TECHNIKA :**

Ściany – zewnętrzne (obwodowe) , ceglane otynkowane; posadowione na niskim kamiennym cokole, Występującym przed lico muru, ścianki działowe w I kondygnacji murowane z cegły, na poddaszu drewniane, zabudowane płytą pilśniową oraz płytą nida-gips;

Stropy - belkowy z podsufitką; w piwnicy sklepienie odcinkowe;

Wieżba dachowa - krokwiowo - płatwiowa zabudowana ścianami mieszkalnego poddasza;

Dach - dwuspadowy o niskich połaciach dachowych, pokryty dachówką cementową zakładkową;

Podłoga - w sieni kafle ceramiczne, pozostałe z desek, częściowo tzw. białe, częściowo malowane farbą olejną lub pokryte wykładziną;

Schody wewnętrzne – drewniane, policzkowe, jednobiegowe, poręcze w formie szerokiej profilowanej listwy balustrada złożona z symetrycznie powtarzających się lalkowatych tralek ( obecnie większość zniszczona i wymieniona na proste listwy ). U dołu balustradę otwiera toczony, ozdobny słupek zwieńczony sterczyną w postaci profilowanej kuli;

Okna – częściowo współczesne, skrzynkowe, dwuskrzydłowe, w kształcie prostokąta, dwupoziomowe, czterokwaterowe, dwudzielne; okna zamknięte prosto. Listwa przyrytkowa gładka bez żadnej dekoracji; skrzyżowanie z przechodzącym ślemieniem w postaci szerokiego, prostego odcinka; część okien współczesnych zespolonych;

Drzwi zewnętrzne - ramowo – płycinowe, dwuskrzydłowe, o pełnej dekoracji; każde ze skrzydeł podzielone na proste płyciny, wzdłuż krawędzi przewiązane szerokimi, profilowanymi ramami; listwa przyrytkowa w formie prostego odcinka; drzwi osadzone na zawiasach czopowych. Część drzwi współczesna

Drzwi wewnętrzne - dwuskrzydłowe i jednoskrzydłowe, ramowo - płycinowe, osadzone na zawiasach czopowych, o pełnej dekoracji w formie kwadratowych płycin, odrzwia drewniane;

Kubatura	15. Powierzchnia użytkowa	16. Przeznaczenie pierwotne	17. Użytkowanie obecne
ca 2158 m <sup>3</sup>	ca 270 m <sup>2</sup>	Dwór	dom mieszkalny dla 2 rodzin
Prace budowlane i konserwatorskie, ich przebieg i dokumentacja		19. Stan zachowania (fundamenty, ściany zewnętrzne, ściany wewnętrzne, sklepienia, stropy, konstrukcje dachowe, pokrycie dachu, wyposażenie i instalacje)	
<p>po II wojnie światowej we dworze były prowadzone remonty bieżące związane z ówczesną funkcją budynku. W trakcie remontów częściowo przekształcono wnętrze, dostawiając ścianki i wydzielając nowe pomieszczenia oraz częściowo przemalowano otwory drzwiowe i okienne.</p>		<p>1. Stan zachowania dworu „1” w miarę dobry, choć wymaga remontu;</p> <p>2. Ściany zewnętrzne z licznymi ubytków tynków;</p> <p>3. Więźba dachowa wymaga sprawdzenia i wzmocnienia uszkodzonych elementów;</p> <p>4. Zachowana częściowo stolarka okienna i drzwiowa wymaga konserwacji w formie oczyszczenia zewnętrznych warstw;</p> <p>5. Park uporządkowany, z licznymi nowymi nasadzeniami;</p>	
		<p>20. Najpilniejsze postulaty konserwatorskie</p> <p>zachowanie dworu „1” w istniejącej formie bryły; zachowanie kształtu i wystroju elewacji, z podziałami, opaskami, gzymsami i całym detalem architektonicznym;</p>	



21. Akta archiwalne (rodzaj akt, numer i miejsce przechowywania)

1. Mapa województwa zachodniopomorskiego 1 : 25 000
2. Mapa województwa koszalińskiego 1 : 10 000
3. Mapa niemiecka – Messtischblatt 1 : 25 000 z 1889 /91 r. oraz 1936 r. ,  
zbiorów Wojewódzkiego Konserwatora Zabytków – Delegatura w  
Koszalinie

22. Bibliografia

1. H. Berghaus, Landbuch des Herzogthums Pommern und des  
Fürstenthums Rügen, Berlin 1867 r.
2. Nekammer's Landwirtschaftliches Güter-Adreßbuch, Provinz Pommern,  
Band I, Lepizig 1928 r., s. 269
3. Nekammer's Landwirtschaftliches Güter-Adreßbuch, Provinz Pommern,  
Band I, Lepizig 1939 r., s. 210
4. Grzegorz Engel, Ewidencja ogólna dendrologiczno-techniczna parku  
dworskiego w Ostrowasie, Szczecin 1981 r.

23. Źródła ikonograficzne i fotografie (rodzaj, miejsce przechowywania)

24. Uwagi różne

Informacje ustne od mieszkańców dworu : [REDACTED]

25. Opracował

Tekst

*Danuta Horoszko – czerwiec 2002 r.*

Plany, rysunki

*Danuta Horoszko - czerwiec 2002 r.*

Zdjęcia fotograficzne *Danuta Horoszko - czerwiec 2002 r.*

Miejsce przechowywania negatywów: *Danuta Horoszko - Koszalin*

***Karta po wypełnieniu podlega ochronie na podstawie przepisów prawa autorskiego.***

26. Adnotacje o inspekcjach, informacje o zmianach (daty, imiona i nazwiska wypełniających)

27. Załączniki

*5* wkładek



1. Miejscowość gmina : powiat : województwo :	<b>OSTROWĄS</b> <b>Półczyn Zdrój</b> <b>Świdwin</b> <b>zachodniopomorskie</b>	2. Obiekt (nazwa jak w karcie)  <b>Dwór „1”</b>	3. Zawartość wkładki (nazwa obiektu lub materiału uzupełniającego)  <b>Dok. pkt. 13, spis fotografii</b>
--	--	---	--

Dok. pkt. 13 :

**RZUT, KSZTAŁT, BRYŁA :**

Budynek założony na planie zwartego prostokąta, o symetrycznej formie, 1-kondygnacyjny, z licznymi współcześnie wybudowanymi aneksami, od strony ogrodu. Nakryty dwuspadowym dachem o niskich połaciach dachowych, podpiwniczony tylko w części od strony pld.zach., z użytkowym poddaszem; prostopadłościenna bryła zwarta. Układ wnętrz w części pln. wsch. 2,5-traktowy, w części pld. zach. 2-traktowy z traktami oddzielonymi korytarzem.

**ELEWACJE :**

Budynek posadowiony na wysokim kamiennym cokole, w zwieńczeniu z prostym uskokiem. Ściany szczytowe i elewacja ogrodowa w całości murowane, z widocznym krzyżowym wątkiem ceglany. Od strony fasady ściana w całości otynkowana, pierwotnie z kostkowymi boniami, o krawędziach w formie żłobka; bonie gładkie, płaskie. Okna w elewacji frontowej ujęte są szerokimi, profilowanymi ramami, a od strony ogrodu i parku wstawione bezpośrednio w otwory okienne; dołem ze sfazowanymi, szerokimi, występującymi przed lico muru parapetami. W zwieńczeniu elewacji szeroki gzyms koronujący, od strony podwórza drewniany, o przekroju szerokiej fazy i uskokowych profili, a od strony ogrodu w formie profilowanej opaski. Wspiera on drewniany okap dachu występujący przed lico elewacji.

ELEWACJA FRONTOWA – południowo wschodnia 9 –osiowa, symetryczna z centralnie usytuowanym głównym wejściem do dworu (obecnie zamurowane i wstawione w to miejsce okno), które poprzedzone jest kamiennymi jednobiegowymi schodkami. Pozostałe osie wyznaczają okna, od strony północno zachodniej zgrupowane po dwa, a od strony południowo wschodniej bardziej rozstrzelone, z ostatnią przebudowaną i wstawionym współczesnym oknem zespolonym.

ELEWACJA OGRODOWA – północno zachodnia, 7 – osiowa, o lico ścian ceglany, w znacznym stopniu przemurowana i przekształcona. Z drzwiami prowadzącymi do wydzielonych we dworze mieszkań na 1 i 4-osi od strony północnej. Drzwi poprzedzone zostały współczesnymi, I kondygnacyjnymi aneksami (kolejno jedno i dwuosiowymi). Od strony południowej oprócz aneksu elewacja na 2 i 3-osi został wyniesiona w górę, tworząc rodzaj II kondygnacyjnego presudoryzalitu, który w kondygnacji dachu, zwiększył powierzchnię mieszkalnego poddasza. W południowo wschodnim narożu elewacji usytuowane zostały schody prowadzące do piwnicy.

ELEWACJA SZCZYTOWA – południowo zachodnia, na całej powierzchni ślepa, jedynie na wysokości poddasza, pomiędzy krzywizną połaci dachowych z centralnie osadzonymi dwoma oknami, które po bokach są flankowane małymi, kwadratowymi świetlikami. Okna osadzone zostały bezpośrednio w prostokątnych otworach okiennych, góra z wyrobionymi w cegle klinowymi odcinkami, a dołem z szerokimi, występującymi przed lico muru parapetami, które są zabudowane ceglami ustawionymi główkami.

ELEWACJA SZCZYTOWA -północno wschodnia. podobna do elewacji przeciwległej, z widocznymi śladami przemurowań, 3-osiowa, w pierwszej kondygnacji z osiami przesuniętymi ku stronie północnej. Na osiach otwory okienne, z których zachował się jeden, drugi przemurowany i zamieniony na małe świetlik, a trzecia oś w postaci blendy okiennej. W partii poddasza ściana elewacji opracowana identycznie jak elewacja przeciwległa. W miejscu przejścia ścian w połacie dachowe, na ścianę szczytową nachodzą krótkie odcinki grzymsu koronującego ścian wzdłużnych, w formie ceglanych profilowanych opasek.

Kartę założył : Danuta Horoszko 2002 r.



## **WNĘTRZE i WYPOSAŻENIE :**

Wnętrze zachowane w przekształconej formie; przemurowano ściany wybito nowe otwory drzwiowe. Poprzestawiano ścianki działowe. Mimo przebudowy można odczytać pierwotny układ traktów. Tylko częściowo czytelna jest pierwotna funkcja pomieszczeń, wiadomo iż w części płd.-zach. znajdowały się pomieszczenia kuchenne i gospodarcze, a w części płn.- wsch. pomieszczenia mieszkalne. Z dawnego wyposażenia zachowała się głównie stolarka okienna , drzwiowa oraz klatki schodowej;

## **INSTALACJE :**

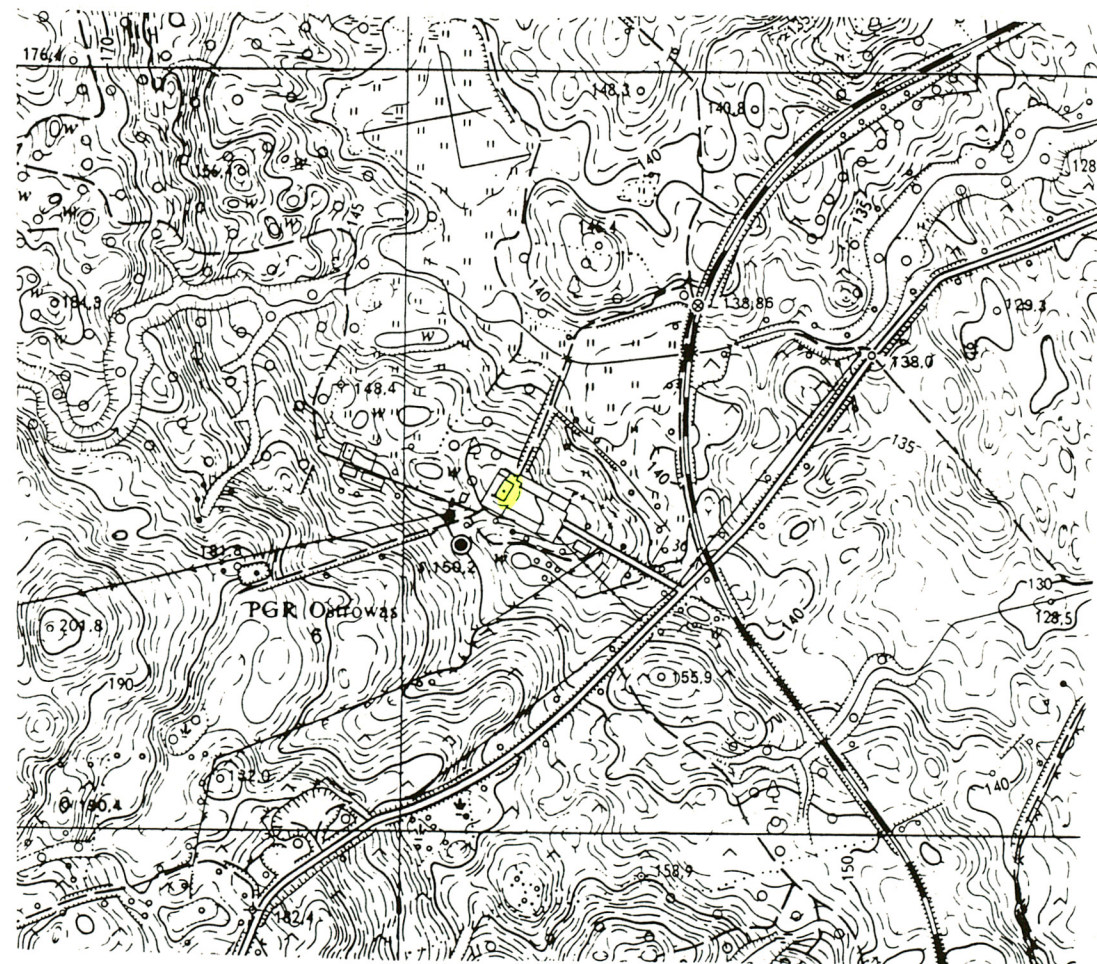
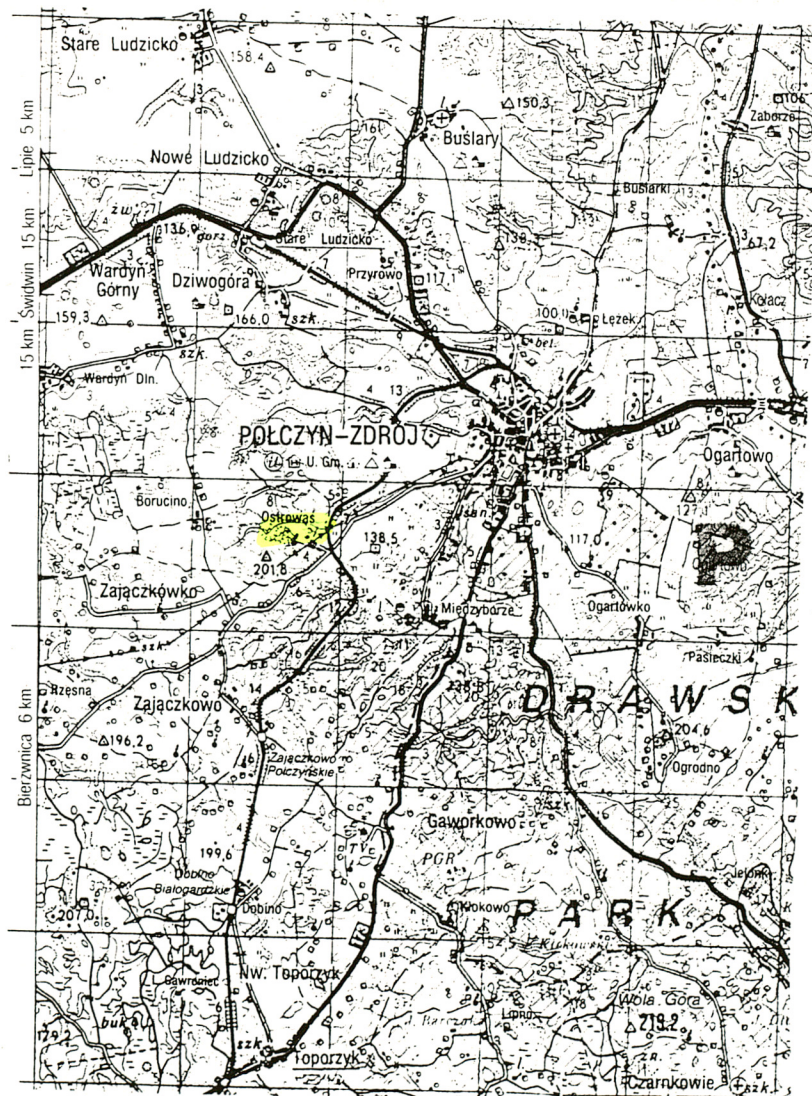
Elektryczna, kanalizacyjna, odgromowa, wentylacja, odprowadzająca wodę z połaci dachowych, złożona z rynien i rur spustowych;

## **ZDJĘCIA :**

- 1.Dwór „1” – fasada –elewacja południowo wschodnia
- 2.Dwór „1” – Okno w fasadzie
- 3.Dwór „1” – elewacja frontowa , w kierunku zachodnim
- 4.Dwór „1” – elewacja ogrodowa : północno zachodnia
- 5.Dwór „1” – elewacja północno zachodnia i szczytowa południowo zachodnia
- 6.Dwór „1” – fragment ściany elewacji północno zachodniej
- 7.Dwór „1” – elewacja szczytowa północno wschodnia
- 8.Dwór ”1”- elewacja szczytowa południowo zachodnia
- 9.Dwór „1” – wnętrze : kafle w sieni
- 10.Dwór „1” – piwnica
- 11.Dwór „1” – więźba dachowa
- 12.Dwór „1” – więźba dachowa



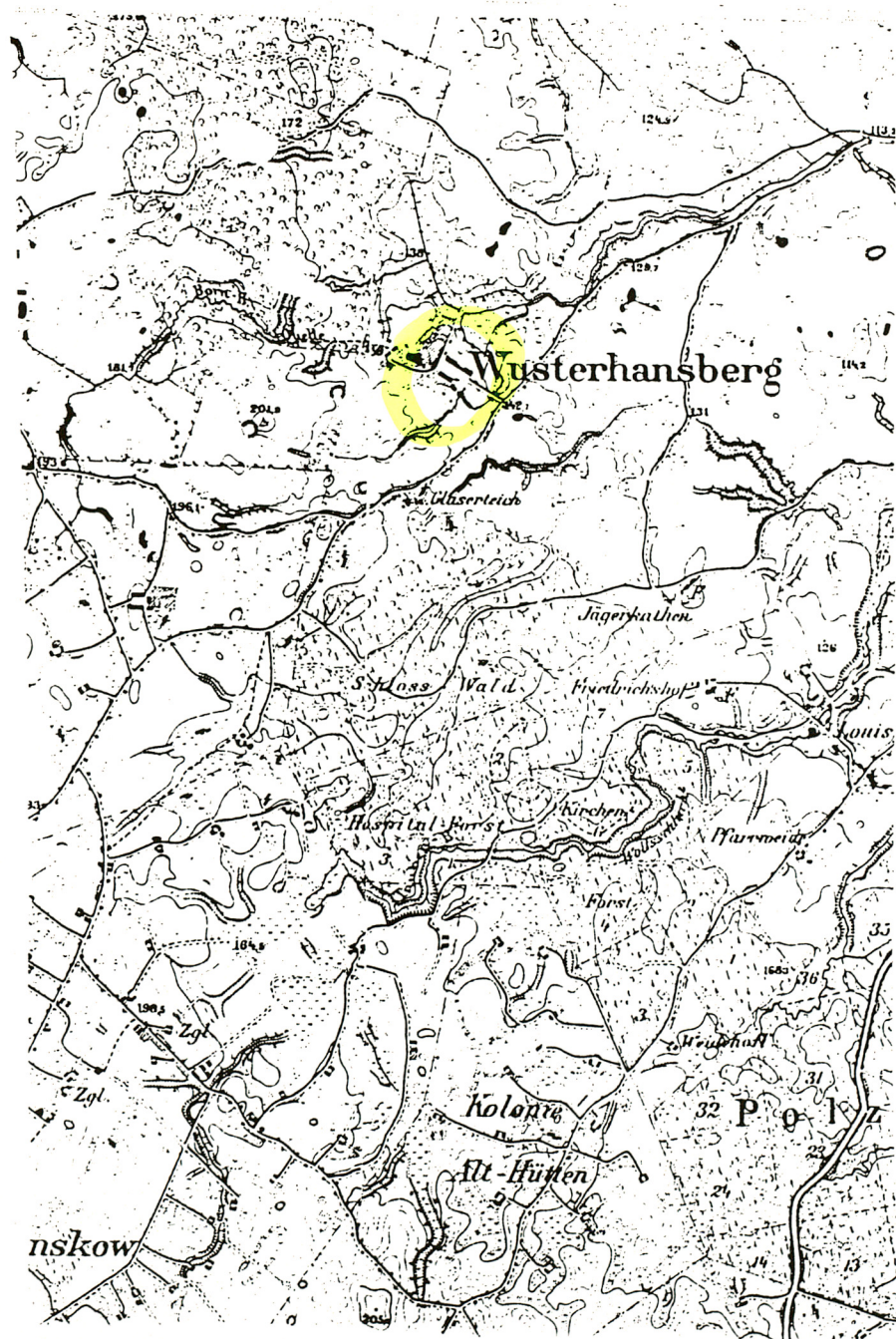
1. Miejscowość	<b>OSTROWAŚ</b>	2. Obiekt (nazwa jak w karcie)		3. Zawartość wkładki (nazwa obiektu lub materiału uzupełniającego)	
gmina :	<b>Połczyn Zdrój</b>				
powiat :	<b>Świdwin</b>	<b>Dwór „1”</b>		<b>Mapy archiwalne i współczesna</b>	
województwo :	<b>zachodniopomorskie</b>				



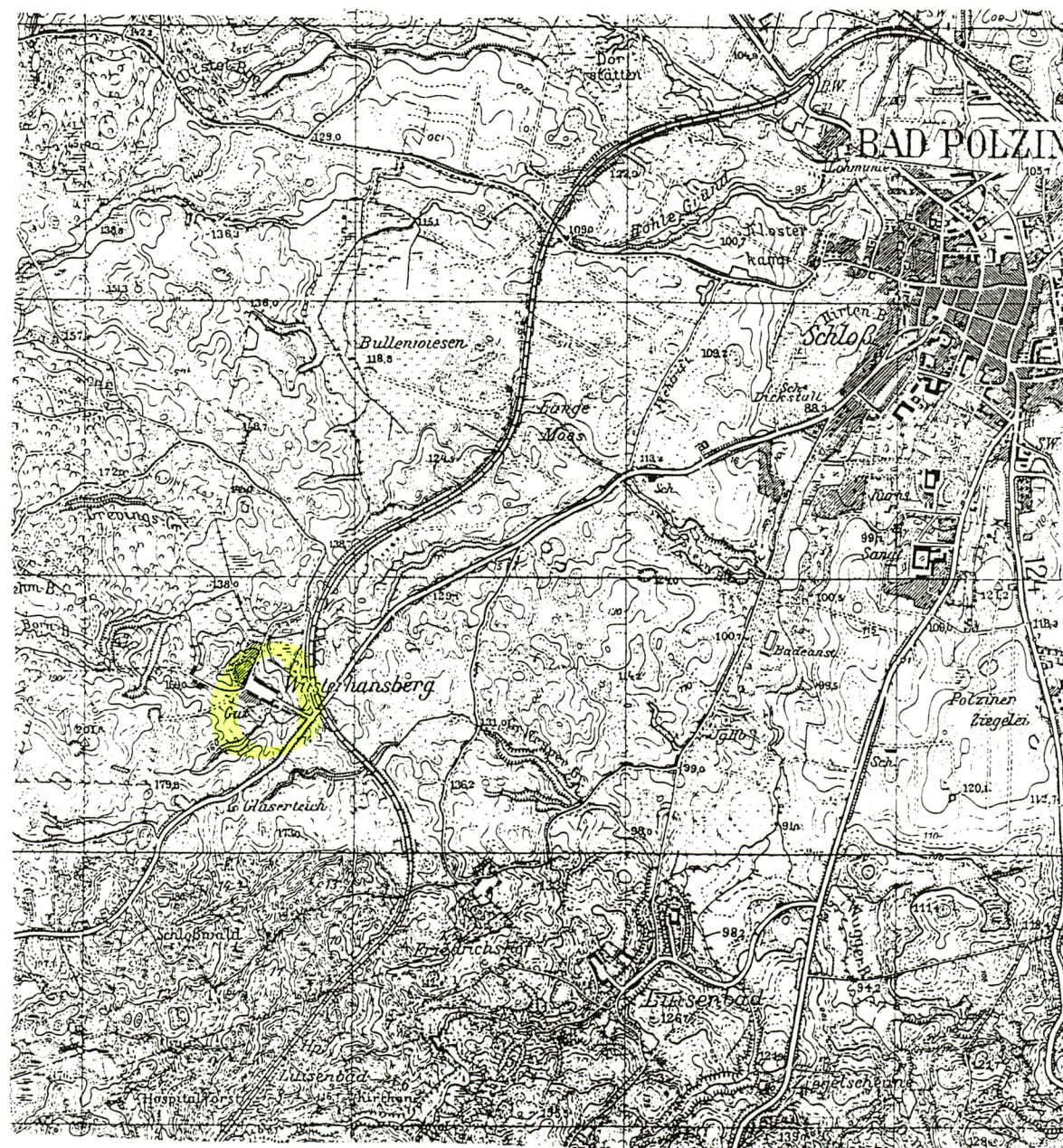
Kartę założył : Danuta Horoszko 2002 r.

Miejsce przechowywania negatywów : Danuta Horoszko, ul. J. Matejki 17 m. 1, 75 – 540 Koszalin





Mapa niemiecka z 1891 roku



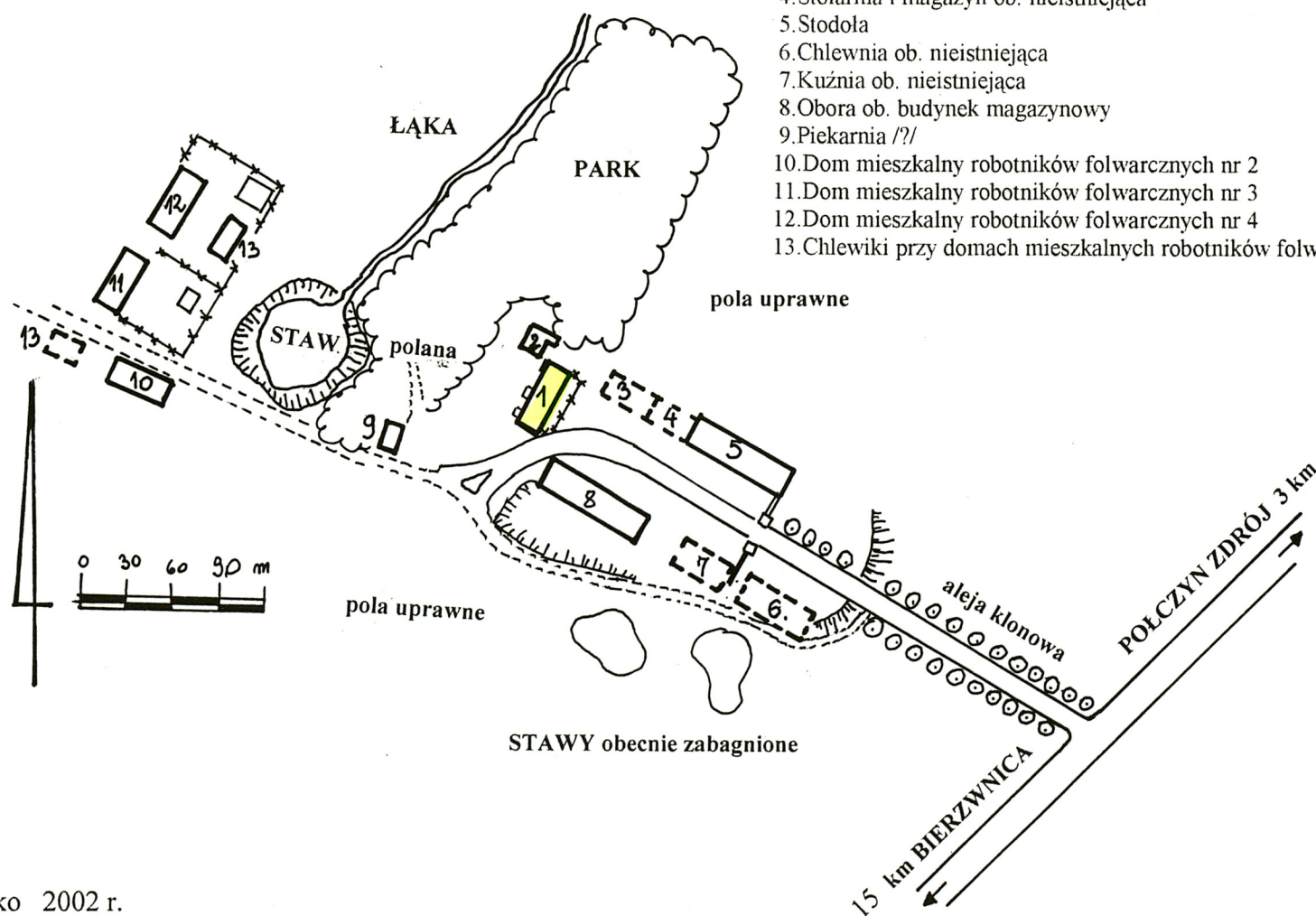
Mapa niemiecka z 1936 roku



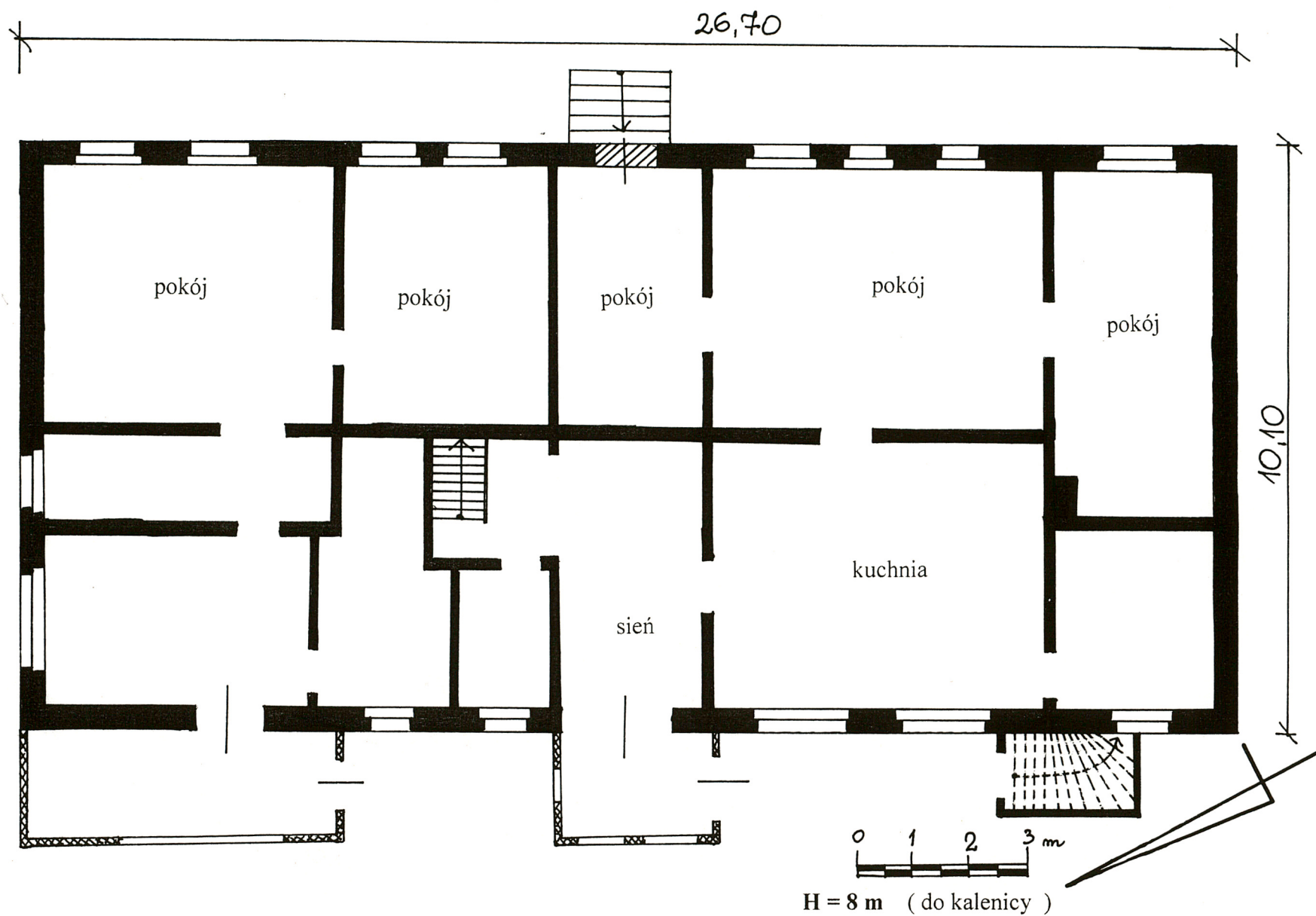
1. Miejscowość	<b>OSTROWAŚ</b>	2. Obiekt (nazwa jak w karcie)	3. Zawartość wkładki (nazwa obiektu lub materiału uzupełniającego)
gmina :	<b>Połczyn Zdrój</b>		
powiat :	<b>Świdwin</b>	<b>Dwór „1’</b>	<b>Rzut parteru, plan sytuacyjny</b>
województwo :	<b>zachodniopomorskie</b>		

LEGENDA :

1. Dwór ob. dom mieszkalny
2. Budynek gospodarczy
3. Stajnia ob. nieistniejąca
4. Stolarnia i magazyn ob. nieistniejąca
5. Stodoła
6. Chlewnia ob. nieistniejąca
7. Kuźnia ob. nieistniejąca
8. Obora ob. budynek magazynowy
9. Piekarnia /?/
10. Dom mieszkalny robotników folwarcznych nr 2
11. Dom mieszkalny robotników folwarcznych nr 3
12. Dom mieszkalny robotników folwarcznych nr 4
13. Chlewiki przy domach mieszkalnych robotników folwarcznych







- ściany oryginalne
- ▨ ściany dostawione współcześnie



1. Miejscowość OSTROWAŚ gmina : Poleczyn Zdrój powiat : Świdwin województwo : zachodniopomorskie	2. Obiekt (nazwa jak w karcie)  Dwór „1”	3. Zawartość wkładki (nazwa obiektu lub materiału uzupełniającego)  Fotografie
---	--	--



2



3

Kartę założył : Danuta Horoszko 2002 r.

Miejsce przechowywania negatywów : Danuta Horoszko, ul. J. Matejki 17 m. 1, 75 – 540 Koszalin





4



6.



5



7



1. Miejscowość	<b>OSTROWAŚ</b>	2. Obiekt (nazwa jak w karcie)	3. Zawartość wkładki (nazwa obiektu lub materiału uzupełniającego)
gmina :	<b>Polczyn Zdrój</b>		
powiat :	<b>Świdwin</b>	<b>Dwór „1’</b>	<b>Fotografie</b>
województwo :	<b>zachodniopomorskie</b>		



8



11

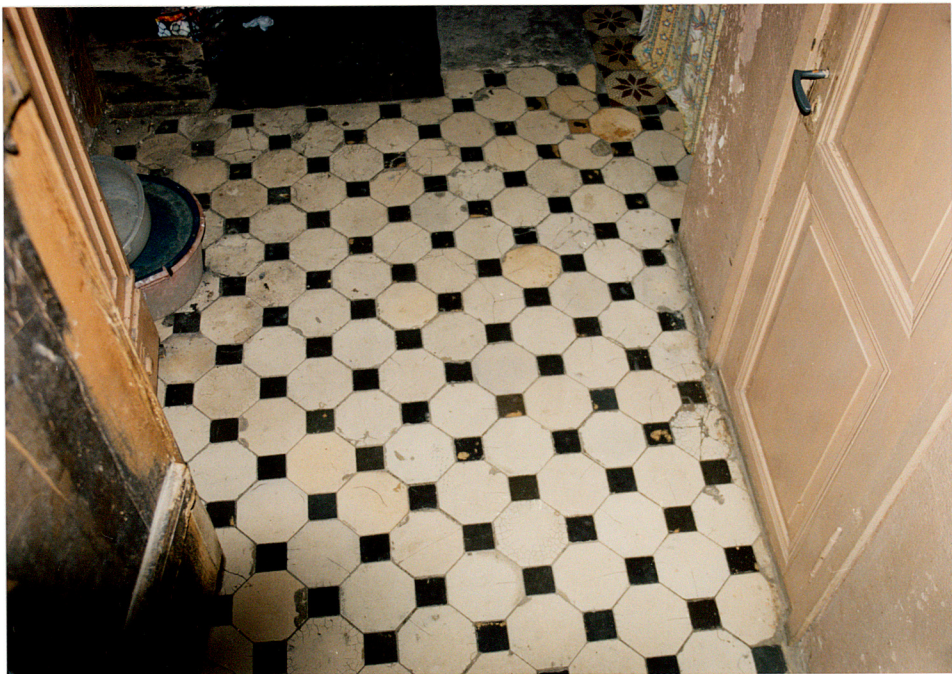
Kartę założył : Danuta Horoszko 2002 r.

Miejsce przechowywania negatywów : Danuta Horoszko, ul. J. Matejki 17 m. 1, 75 – 540 Koszalin





10



9



12