

1. Obiekt EWANGELICKI
KOŚCIÓŁ FILIALNY P.W. ŚW. ANTONIEGO

2. Czas powstania
1865

3. Miejscowość
KULICE

11. Zdjęcia, rzut, przekrój, sytuacja, orientacja



4. Adres Kulice 72-200 Nowogard

nr hipoteczny

5. Przynależność administracyjna

województwo szczyecińskie
Nowogard pow. goleniów
gmina

6. Poprzednie nazwy miejscowości

Külz

7. Przynależność administracyjna

1 VI 1975
województwo szczyecińskie
Nowogard
powiat

8. Właściciel i jego adres

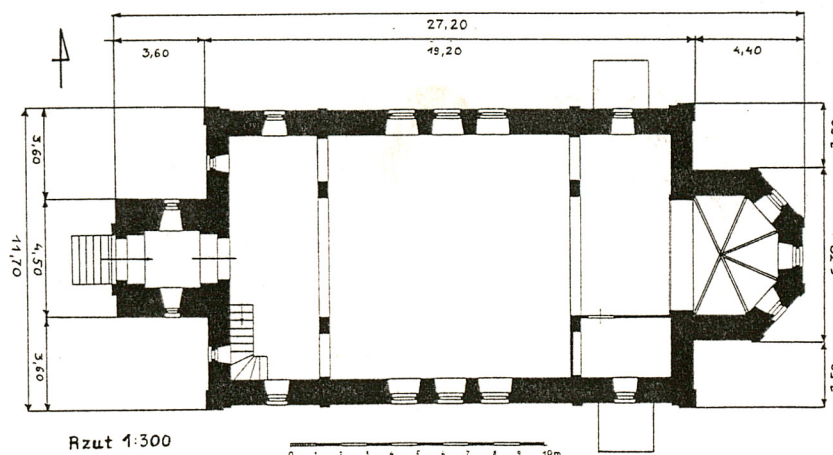
Parafia rzymskokatolicka p.w.
św. Rafała Kalinowskiego
ul. Gryfitów 72-200 Nowogard

9. Użytkownik i jego adres

Filia Parafii Rzymskokatolickiej
p.w. św. Rafała Kalinowskiego
w Nowogardzie Kulice

10. Rejestr zabytków

Nr data



Rzut 1:300

12. Autorzy, historia obiektu, określenie stylu

Kulice to wieś o średniowiecznej metryce, licząca w XIVw. 54 łany ziemi. Wraz z Jarchlinem i Konarzewem należała do starych posiadłości rodziny von Dewitz. Od 1726r. aż do końca II wojny światowej wchodziła w skład posiadłości von Bismarcków, do których należał też patronat nad kościołem. Kościół ten istniał już w średniowieczu. Obecna budowla neoromańska powstała w 1865r., o czym świadczy data nad portalem (wg. Lemckiego kościół zbudowany został w 1861r.). W podziemiach świątyni znajdowała się krypta grobowa rodziny von Bismarcków. Według Lemckiego w kulickim dworze przechowywano pochodzące z miejscowego kościoła późnogotyckie figury ołtarzowe. W pocz. XXw. istniały w kościele inne jeszcze elementy zabytkowego wyposażenia - dwa świeczniki ołtarzowe, cynowe z 1798r., mosiężna misa chrzcielna i dzwony z 1705r i 1790r. (prawdopodobnie przetopione podczas I wojny światowej). Cmentarz wokół kościoła do 1945r. użytkowany był do pochówków (do dziś przetrwał tylko fragment żeliwnego krzyża stojącego pierwotnie na grobie rosyjskiego jeńca z czasu I wojny światowej - przechowywany na zewnątrz kościoła przy prezbiterium). Po II wojnie światowej kościół przejęty został przez katolików i 13.06.1946r. poświęcony pod obecnym wezwaniem. Początkowo należał do parafii p.w. Wniebowzięcia NMP w Nowogardzie, od 1974r. do utworzonej wtedy parafii w Wierzbicinie, a od 1997r. do parafii św. Rafała Kalinowskiego w Nowogardzie.

13. Opis (sytuacja, materiał i konstrukcja, rzut, bryła, elewacje, wnętrze, wyposażenie, instalacje)

Sytuacja - Kościół położony w centrum wsi na nawsiu na północ od zespołu dworskiego. Orientowany. Cmentarz przykościelny nieregularny w kształcie. W części południowej, od strony drogi prowadzącej do dworu otwarty, w części północnej, ogrodzony kamiennym murem. Przy prezbiterium rośnie kilka starych lip. Północna część cmentarza porośnięta krzakami. Od wschodu, tuż przy ścianie prezbiterium - przechodzi główny nadgródziany wiejska.

Materiał, konstrukcja, technika.

Ściany - murowane z kamienia polnego (granitu), detal ceglany.

Sklepienia - w krypcie pod prezbiterium - odcinkowe, nad prezbiterium sklepienie żebrowe. Strop nad nawą drewniany o konstrukcji powstałej przez odeskowanie słupów i belek więźby dachowej.

Pokrycie dachu - dachówką cementową, zakładkową. Kruchta po stronie pn. pokryta dachówką - karpiówką ceramiczną, hełm wieży blachą cynkową.

Posadzka - betonowa, pod ławkami podłoga drewniana. Schody na chór i na wieżę drewniane, stopnie przed wejściem głównym granitowe.

Drzwi - pływowe w głównym wejściu i z kruchty do nawy, dwuskrzydłowe, w kruchcie pd - jednoskrzydłowe, w kruchcie pn - drzwi deskowe z okuciami.

Okna - witrażowe, przeszklone białym i żółtym szkłem.

Rzut - Kościół jednawowy, założony na rzucie prostokąta z kwadratową w rzucie, węższą od nawy wieżą od zachodu i krótkim, trójbocznym zamkniętym prezbiterium od wschodu. We wschodniej części kościoła do obu bocznych elewacji przylegają niewielkie przybudówki. - Północna mieści wejście do krypty, południowa pełni funkcję kruchty przed bocznym wejściem.

Bryła - Korpus nawowy nakryty dachem dwuspadowym, czworoboczna wieża - wysmukłym ostrosłupowym hełmem o ośmiobocznej podstawie, zwieńczonym kulą i krzyżem, prezbiterium - dachem o pięciu połaciach, przybudówki boczne - daszkami dwuspadowymi.

Elewacje - Usytuowana od strony zachodniej wieża podzielona gzymsami na trzy kondygnacje, z których dwie - dolna i środkowa mają mniej więcej równą wysokość, trzecia najniższa stanowi podstawę hełmu. W dolnej kondygnacji na osi wieży usytuowany został portal głównego wejścia. Półkoliście zamknięty otwór o uskokowym ościeżu ujęty jest w ceglane obramienie mające formę domku portalowego zamkniętego od góry prosto i zwieńczonego ceglany gzymsem i daszkiem pulpitu oraz dwiema sterczynami po bokach. Nad łukiem portalu metalowe cyfry - 1865 oznaczające datę budowy kościoła. Narożniki wieży wykonane ze starannie obrabionych ciosów kamiennych. Każda z elewacji środkowej części wieży podzielona ceglanymi lizenami na trzy części i zwieńczona fryzem arkadkowym. Obie dolne części wieży przeprute z każdej strony wydłużonymi dość wąskimi okienkami, a część środkowa, dodatkowymi umieszczonymi nad nimi otworami okrągłymi. Kruchta w dolnej kondygnacji oświetlona dodatkowymi okienkami w bocznych elewacjach wieży. Najwyższa kondygnacja wieży całkowicie ceglana, o analogicznych podziałach pionowych jak kondygnacja środkowa, przepruta z każdej strony wąskim i wysokim otworem rezonansowym, o uskokowych ościeżach i półkolistym zamknięciu. Nad każdym z otworów trójkątny naczółek wieńczący środkową część elewacji i wystający ponad gzymsem zwieńczenia. W bocznych partiach elewacji - pomiędzy lizenami - rozmieszczone blendy w kształcie krzyża. Boczne elewacje korpusu nawowego podzielone ceglanymi lizenami i zwieńczone fryzem złożonym z trójkątnych arkadek. Lizeny wydzielają w każdej z elewacji trzy części - dwie boczne, węższe i jedną środkową znacznie szerszą. Od strony zachodniej boczne części elewacji przeprute dwoma umieszczonymi nad sobą oknami - małym w dolnej i dużym w górnej kondygnacji. W części środkowej - trójka dużych okien oświetlających nawę. We wschodnich częściach obu elewacji bocznych - rozmieszczone ceglane przybudówki, mieszczące z każdej strony półkoliście sklepiony otwór wejściowy - od pd - do nawy, od pn - do krypty. Nad przybudówkami - otwory okienne symetryczne do otworów w części zachodniej. Elewacje prezbiterium podzielone lizenami i zwieńczone arkadkowym fryzem, podobnie jak korpus nawowy. Boki absydy przeprute oknami.

c.d. Załącznik nr 1

<p>14. Kubatura</p> <p>2.063 m³ +krypta ok. 311 m³</p>	<p>15. Powierzchnia użytkowa</p> <p>188 m² +krypta ok. 50 m²</p>	<p>16. Przeznaczenie pierwotne</p> <p>kościół ewangelicki</p>	<p>17. Użytkowanie obecne</p> <p>kościół rzymskokatolicki</p>
<p>18. Prace budowlane i konserwatorskie, ich przebieg i dokumentacja</p> <ul style="list-style-type: none"> - po 1945r. - zmiana pokrycia dachu z dachówki karpiówki na zakładkową, adaptacja wnętrza do potrzeb kultu katolickiego (zdemontowanie ołtarza ambonowego), ustawienie XIX-wiecznego ołtarza przywiezionego z Krakowa. - lata 70-te XXw. - usunięcie nagrobków z cmentarza - ok. 1986r. - przeszklenie okien szkłem witrażowym - ok. 1995r. - malowanie wnętrza 		<p>19. Stan zachowania (fundamenty, ściany zewnętrzne, ściany wewnętrzne, sklepienia, stropy, konstrukcje dachowe, pokrycie dachu, wyposażenie i instalacje)</p> <p>Konstrukcja murów, więźby dachowej i stropu w stanie dobrym. W licu elewacji spoiny wypłukane i zwietrzałe, w dolnej części elewacji zachodniej widoczne nieudolne naprawy - spoinowanie zaprawą wapienno - cementową. Silnie zniszczona górna część portalu głównego - brak lewej sterczyny, prawa znacznie uszkodzona. W połaciach dachowych widoczne wgłębienia świadczące o złym stanie ołacenia więźby dachowej. W pokryciu dachu niewielkie nieszczelności. Północna połać dachu nad korpusu nawowego omszała, na blasze pokrywającej hełm wieży - widoczne ślady rdzy. Ściany wnętrza w stanie dobrym, po niedawnym remoncie. Łoża patronacka znacznie zmieniona poprzez zabudowanie drewnem arkad - dawniej prawdopodobnie przeszklonych.</p> <p>20. Najpilniejsze postulaty konserwatorskie</p> <p>Należy zmienić pokrycie dachu na dachówkę karpiówkę ceramiczną oraz wymienić lub uzupełnić ołacenie więźby dachowej, którą należy wyremontować i zaimpregnować środkiem p. poż. i owadobójczym. Hełm wieży powinien być pokryty blachą cynkową. Naprawić należy najbardziej zniszczone partie elewacji, a zwłaszcza portal główny, który wymaga uzupełnienia brakujących elementów. Spoiny muru można uzupełnić zaprawą wapienno - piaskową kładzioną tak, aby powstała fuga wklęsła w stosunku do ciosów kamiennych, czy cegieł. Widoczne muszą przy tym pozostać okrzeski pomiędzy dużymi głazami. Uzupełnień wymaga lico ceglane w górnej części wieży. Uporządkować należy kryptę pod wschodnią częścią kościoła, a zachowany krzyż jeńca rosyjskiego - umieścić na ścianie, lub we wnętrzu kościoła. Dla podniesienia walorów estetycznych wnętrza należałoby ułożyć nową posadzkę - ceramiczną (na obecnej - betonowej). Ogrodzić należy cmentarz przykościelny od strony zachodniej.</p>	

21. Akta archiwalne (rodzaj akt, numer i miejsce przechowywania)

24. Uwagi różne

Nr inw. 0106. Konser 546/87 Reg. Nr 62.440-62.495

25. Opracował

tekst

mgr Maciej Słomiński, 12.1998r.

imię, nazwisko, data, podpis

plany, rysunki

mgr Maciej Słomiński, 12.1998r.

imię, nazwisko, data, podpis

zdjęcia, fotografie

mgr Maciej Słomiński, 09.1998r.

imię, nazwisko, data, podpis

miejsce przechowywania negatywów

WKZ. Szczecin

Karta po wypełnieniu podlega ochronie na podstawie przepisów prawa autorskiego

22. Bibliografia

- Lemcke H., Die Bau-und Kunstdenkmäler des Regierungsbezirks Stettin, H. IX, Der Kreis Naugard, Stettin 1910, s. 215,
- Schematyzm Diecezji Szczecińsko - Kamieńskiej, Szczecin 1987, s. 258

26. Adnotacje o inspekcjach, informacje o zmianach (daty, imiona i nazwiska wypełniających)

23. Źródła ikonograficzne i fotografia (rodzaj, miejsca przechowywania, sygnatury)

27. Załączniki

2 wkładki z tekstem i zdjęciami

1. Miejscowość Kulice	2. Obiekt (nazwa jak w karcie) Kościół Filialny p.w. Św. Antoniego	3. Zawartość wkładki (nazwa obiektu lub materiału uzupełniającego) c.d. pkt. 13
--------------------------	---	--

c.d. pkt. 13

Wnętrze - nawy zamknięte z każdej strony trójką arkad wydzielających od zachodu przestrzeń zajmowaną przez chór muzyczny, od wschodu tworzącą rodzaj pozornego transeptu poprzedzającego część ołtarzową. Zarówno od wschodu, jak i od zachodu środkowe arkady wyższe i szersze od bocznych. Od strony wschodniej kształt arkady powtarza łuk tęczyowy prezbiterium. Z obu stron arkady o plastycznych archiwoltach wsparte są na słupach z wydzieloną częścią kapitelową. Do kształtu arkad nawiązuje rozwiązanie stropu, podniesionego nad „nawą „środkową, a w częściach bocznych, wspartego z jednej strony na murach obwodowych, z drugiej na biegnących równolegle do nich podciągach. Wnętrze absydy oświetlone jasno przez trzy okna. Żebra sklepienia wsparte na słupkach zwieńczonych kapitelami. Południowo - wschodni narożnik kościoła zabudowany przez konstrukcję złożoną z półkoliście zamkniętych zabudowanych obecnie arkad, pełniącą niegdyś funkcję loży kolatorskiej (do dziś na północnej ścianie zachował się herb von Bismarcków). Przedpiersie empory muzycznej podzielone prostymi płycinami o profilowanych ramach.

Wyposażenie - ołtarz główny, neogotycki, przywieziony w okresie powojennym z Krakowa; ołtarzyk boczny - przy zachodniej ścianie loży neogotycki, służył pierwotnie prawdopodobnie jako tablica do umieszczania numerów pieśni. Korpus ambony, obecnie przy filarze arkady po północnej stronie prezbiterium. Pierwotnie zespolony z ołtarzem. Na wieży dwa dzwony - spiżowy z 1906r. i stalowy, zapewne z lat 20-tych XXw.

Instalacje - elektryczna.



widok od pd-zachodu



widok od pn-wschodu



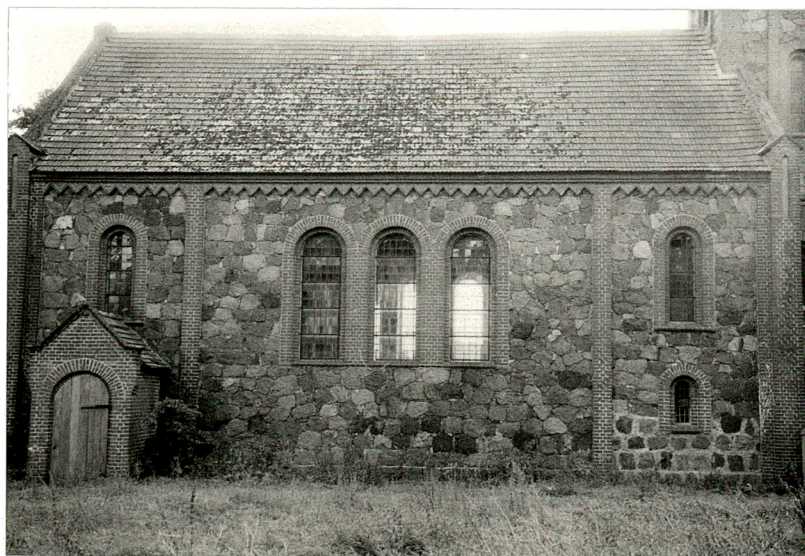
portal główny



wieża



prezbiterium



elewacja
północna



wnętrze w kierunku wschodnim



wnętrze w kierunku zachodnim

1. Miejscowość.....	KULICE	4. Obiekt (nazwa jak w karcie)	5. Zawartość wkładki (nazwa materiału uzupełniającego)
2. Gmina.....	Nowogard	Kościół filialny	Fotografie
3. Województwo.....	szczecińskie	p. w. św. Antoniego	



fragment wnętrza

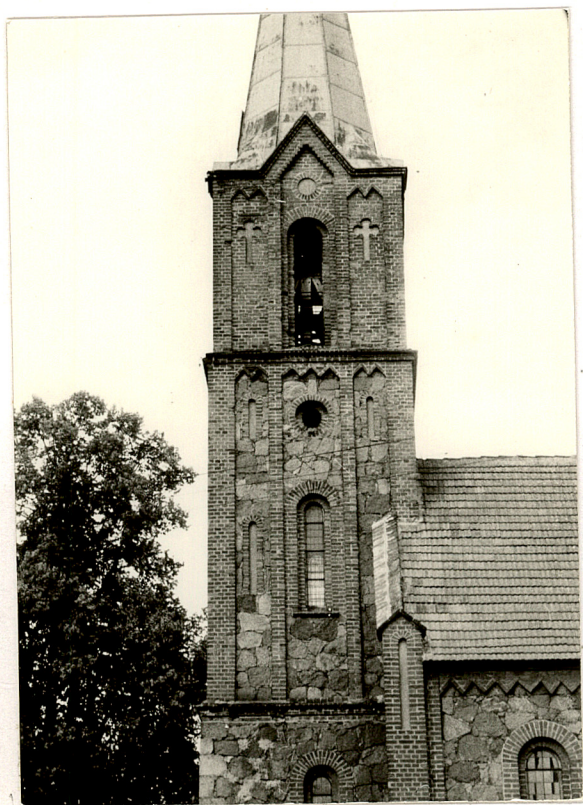
tuki nad emporą zach.



krypta

Wkładkę założył: mgr Maciej Słomiński
(imię, nazwisko)

Miejsce przechowywania negatywów: BDZ Szczecin



południowa elewacja wieży



fragment konstrukcji stropu



wieżba dachowa