

1. Obiekt

KOŚCIÓŁ PAR. PW. CHRYSTUSA KRÓLA

491/1

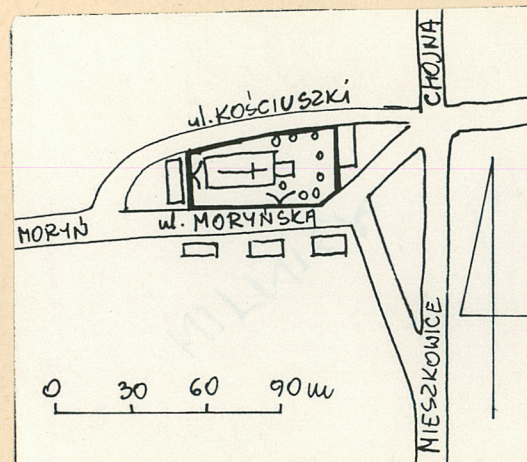
2. Czas powstania

XIII/XIV,
XIX W.

3. Miejscowość

W I T N I C A

11. Zdjęcia, plan sytuacyjny, rzuty



4. Adres

74-127 Moryń

nr hipoteczny ul. MORYŃSKA / ul. KOŚCIUSZKI

5. Przynależność administracyjna

szczecińskie

województwo

gmina Moryń pow. GRYFICKI

6. Poprzednie nazwy miejscowości

Vitenitz (1248), Vitenitze (1449),
Fitznitz (1499), Vietnitz (do 1945)

7. Przynależność administracyjna przed 1 VI 1975

szczecińskie

województwo

gmina Chojna

8. Właściciel i jego adres

Parafia rzym.-kat.
w Witnicy
74-127 Moryń

9. Użytkownik i jego adres

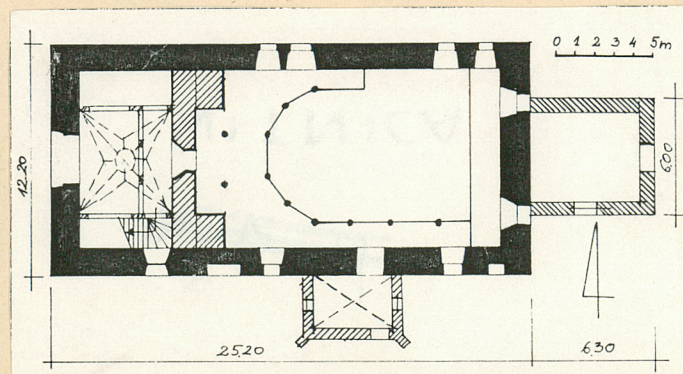
jw.

10. Rejestr zabytków

154

30.8.1956 r.

Nr data



12. Autorzy, historia obiektu, określenia stylu.

Pierwsza wzmianka o osadzie słowiańskiej Vietenitz - z r. 1248; w r. 1337 wymieniona w rejestrach ks. Ludwika - elektora brandenburskiego jako wieś niem. na 64 łanach z kościołem filialnym, należącym do parafii w Przyjezierzu oraz karczmą; zamieszkała głównie przez osadników z Niemiec. Od 1433 r. - własność rodziny von Strauss, a od 1458 r. - rodziny Sack; w r. 1713 r. właścicielem - Hans Christoph von Sack; od ok. 1780 - wieś należy do rodziny von Sydow, a w okresie od pocz. XIX w. do 1945 r. - do spokrewnionej z nią rodziny von Delsen.

Pierwotny kościół wybudowano w XIII w. w stylu gotyckim, z kamienia polnego, bez chóru i wieży (zachowany m.in. portal W i wysokie, wąskie okno w elewacji S). W XV w. dobudowano wieżę i szczyt E, zdobiony osmioma ceglanyimi blendami. W 1713 r. w kościele wzniesiono epitafium właściciela wsi - Hansa Christo-

13. Opis (sytuacja, materiał i konstrukcja, rzut, bryła, elewacje, dach, wnętrze wyposażenie, instalacje)

Sytuacja: Wieś położona 10 km S od Chojny i 5 km NE od Morynia; duża wieś o pierwotnym układzie owalnicowym, z kościołem w centrum wrzecionowatego nawsia. Kościół usytuowany na niewielkim wzniesieniu, w centrum wsi, z cmentarzem o pow. 0.3 ha. Sąsiaduje: od S - z główną drogą wiejską o orientacji E-W; od pozostałych stron - z wiejską zabudową mieszkalną.

Materiał i technika: Kościół murowany z kamienia polnego; szczyty, obramienia większości okien, naroża wieży oraz sklepienia - ceglane; kaplica od E - ceglana, tynkowana; obramienia okien - ceglane; w nawie - drewn. sklepienie kolebkowe, polichromowane; w przyziemiu wieży - sklepienie ceglane, krzyżowo-żebrowe; wnętrza tynkowane; dach kryty karpiówką, układaną pojedynczo (dachówka bardzo gruba); posadzka ceglana; chór drewniany, dwukondygnacyjny; w dolnej kondygnacji - z polichromowaną, płycinową balustradą; górny chór - z balustradą tralkową; na górnym chórze - zdewastowane organy; schody na wieżę - drewniane, drabiniaste; pierwotne otwory okienne - wąskie, zwieńczone ostrołucznie, obustronnie rozglifione; większość okien w korpusie okien - zwieńczona łukiem koszowy w ceglanych obramieniach; okna w szczytach i w wieży - zwieńczone ostrołucznie, w ceglanych obramieniach o profilu półwałka; portal główny (W) - kamienny, trójjuskokowy, zwieńczony ostrołucznie; portal S - również ostrołuczny, w profilowanym obramieniu ceglany; drzwi deskowe z bogatymi okuciami.

Rzut: Kościół orientowany, salowy, założony na planie prostokąta, z późniejszą, zbliżoną do kwadratu zakrystią od S i z również późniejszą, kwadratową kaplicą od E.

Bryła: zwarta, prosta. Od W - wbudowana w korpus kwadratowa wieża, zwieńczona ceglanyim szczytem w formie ostrosłupa o podstawie ośmiobocznej; korpus główny - nakryty dachem dwuspadowym; zakrystia i kaplica nakryte odrębnymi dachami, również dwuspadowymi.

Elewacje: frontowa (W): przechodząca w górnej kondygnacji w wieżę (niewy-

| | | | |
|---|---------------------------|--|------------------------|
| 14. Kubatura | 15. Powierzchnia użytkowa | 16. Przeznaczenie pierwotne | 17. Użytkowanie obecne |
| 3.300 m3 | 500 m2 | Kościół | Kościół |
| 18. Prace budowlane i konserwatorskie, ich przebieg i dokumentacja <p>Użytkownik przewiduje w najbliższym czasie remont kapitalny kościoła oraz konserwację wyposażenia.</p> | | 19. Stan zachowania (fundamenty, ściany zewnętrzne, ściany wewnętrzne, sklepienia, stropy, konstrukcje dachowe, pokrycie dachu, wyposażenie i instalacje) <p>Kościół w dobrym stanie technicznym.</p> | |
| 20. Najpilniejsze postulaty konserwatorskie <p>Wszelkie remonty należy przeprowadzać pod nadzorem WKZ w Szczecinie.</p> | | | |

21. Akta archiwalne (rodzaj akt, numer i miejsce przechowywania)

23. Źródła ikonograficzne (rodzaj, miejsce przechowywania, sygnatury)

PSOZ-Szczecin:
nr inw. fot. 10/388

22. Bibliografia

Die Kunstdenkmale der Provinz Brandenburg, t. 7,
cz. 1 - Kreis Koenigsberg Rm., Berlin 1928, s. 266-272.
Schematyzm archidiecezji szczecińsko-kamieńskiej
1993, Szczecin 1993, s. 156.

24. Uwagi różne

wv iw. 160-i

Ze względu na planowany remont, wskazane jest wykonanie dokumentacji pomiarowo-konserwatorskiej organów i wystroju kościoła.

25. Wypełnił

Hanna Wieczorkiewicz

8.8.94 r.

26. Sprawdził

27. Załączniki

wkładka nr 1, 2

| 1. Miejscowość | 2. Obiekt (nazwa jak w karcie) | 3. Zawartość wkładki (nazwa obiektu lub materiału uzupełniającego) |
|----------------|--------------------------------|--|
| W I T N I C A | K O S C I O Ł | c.d. historii + c.d. opisu |

c.d. historii:

pha v.Sack. W XVIII w. - nowy, jednolity wystrój wewnątrz; ok. 1830 - dobudowano kaplicę grobową rodziny von Delsen, a w r. 1911 - zakrystię od strony S; w W części muru dookolnego - bramka ceglana, tynkowana, wzniesiona w 2 poł. XVI w. w stylu renesansowym; sklepiona łukiem pełnym; jej wysoki szczyt - zdobiony renesansowymi pilastrami i wolutami. Rodzina von Sack - fundatorami ołtarza, na którym - ich herby. Jedyny w okolicy kościół z zachowaną pierwotną wieżą.

c.d. opisu:

dzieloną); w dolnej partii, na osi - portal ostrołuczny o ościeżach trójuskokowych, z dwuskrzydłowymi drzwiami deskowymi o bogatych okuciach; w partii wieżowej - płytkie, wąskie blendy, zwieńczone łukiem pełnym, a w zwieńczeniu na osi - biforium; wieżę wieńczy wtórna, prosta attyka w formie blankowania; naroża wieży podkreślone niewielkimi sterczynami, których krawędzie zdobią żabki; wieżę wieńczy ostrosłup o podstawie ośmiobocznej. Pozostałe elewacje wieży opracowane analogicznie jak frontowa. Elewacja N: przekształcona podczas remontu (zmiana kształtu okien), z niesymetrycznie rozmieszczonymi otworami okiennymi: dwoma małymi w przyziemiu i dwoma dalszymi - wyżej; w połaci dachu - okienko powiekowe. Elewacja S - również znacznie przekształcona podczas remontu, jedynie skrajne okno od strony W - zachowane w formie pierwotnej (por. fot. 18); pozostałe otwory - przekształcone; elewacja częściowo przesłonięta późniejszą zakrystią z niesymetrycznie umieszczonym, ceglanym portalem, nad którym - trzy ostrołuczne okna, również w ceglanych obramieniach; szczyt - trójkątny, niewydzielony, rozczłonkowany ostrołucznymi blendami; krawędzie szczytu podkreślone niewielkimi sterczynami; na elewacji umieszczone kartusze herbowe oraz tablica fundacyjna "Ren. A.D. 1911, A.v.Delsen"; naroża zakrystii opięte jednouskokowymi przyporami, ustawionymi przekątniowo. Elewacja W - dwuosiowa, z symetrycznie umieszczonymi oknami, zwieńczonymi łukiem koszowym; szczyt wydzielony prostym fryzem, trójkątny, z niewielkimi sterczynami na krawędziach,

Wkładkę założył: Hanna Wieczorkiewicz, 8.8.1994
(imię, nazwisko, data)

PSOZ - Oddział w Szczecinie

Miejsce przechowywania negatywów:

rozcłonkowany płytkami, ostrołucznymi blendami; w jednej z nich - dwa wtórne otwory okienne; w zwieńczeniu szczytu - sygnaturka. Elewacja w znacznej części przesłonięta późniejszą kaplicą.

Wnętrze: jednoprzestrzenne; od W i S - dwukondygnacyjna empora, wsparta na drewn. słupach; całość nakryta drewnianą kolebką z częściowo zachowaną polichromią.

Wyposażenie: jednorodne, barokowe.

Instalacja: elektryczna.

1. Miejscowość

W I T N I C A

2. Obiekt (nazwa jak w karcie)

KOŚCIOŁ PW. CHRYSYTA KRÓLA

3. Zawartość wkładki (nazwa obiektu lub materiału uzupełniającego)

9 zdjęć + spis ilustracji

Spis ilustracji:

- | | |
|---------------------------------------|--|
| 1. Elewacja zach. | 21. Fragm. wnętrza - chór muzyczny |
| 2. " pn. | 22. " empory bocznej (pd.) |
| 3. " wsch. | 23. Centralny fragm. polichromowanego stropu drewn. |
| 4. " pd. - część wsch. | 24. Fragm. sklepienia w kruchcie |
| 5. " " - " środkowa | 25. " " " " |
| 6. " " - część zach. | 26. " posadzki w nawie |
| 7. Przybudówka wsch. - elewacja pd. | 27. Boczna (zach.) brama wejściowa do kościoła i na cmentarz |
| 8. " " - " wsch. | 28. Fragm. pd. części muru dookołnego (widok od pd.wsch.) |
| 9. Szczyt w elewacji pd. | |
| 10. Wieża - elewacja pd. | |
| 11. " - " wsch. | |
| 12. Portal w elewacji zach. | |
| 13. " " " pd. | |
| 14. Okna w elewacji pd. | |
| 15. Okno " " " | |
| 16. " " " wsch. | |
| 17. " " " " | |
| 18. " " " pd. | |
| 19. Tablica fundacyjna w elewacji pd. | |
| 20. Fragm. wnętrza - ołtarz główny | |

Hanna Wieczorkiewicz, 8.8.94

Wkładkę założył:

(imię, nazwisko, data)

3

Miejsce przechowywania negatywów:

PSOZ - Oddział w Szczecinie



4

Wzór ODZ 1978 r.



5



6



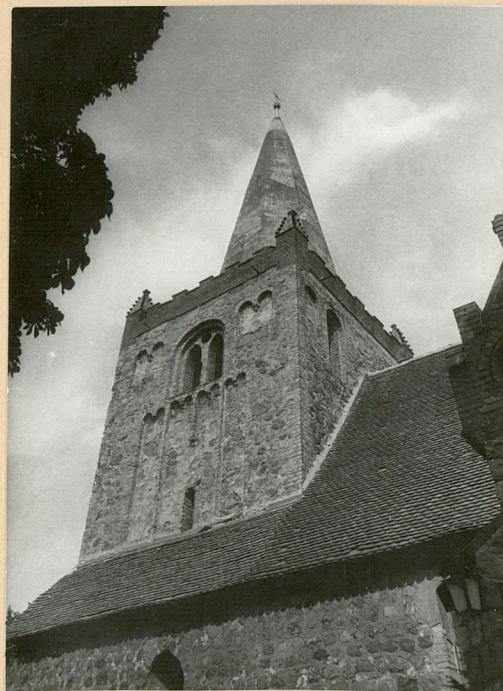
7



8



9



10



11

1. Miejscowość

2. Obiekt (nazwa jak w karcie)

3. Zawartość wkładki (nazwa obiektu lub materiału uzupełniającego)

WITNICA

KOSCIÓŁ PW. CHRYSTUSA KRÓLA

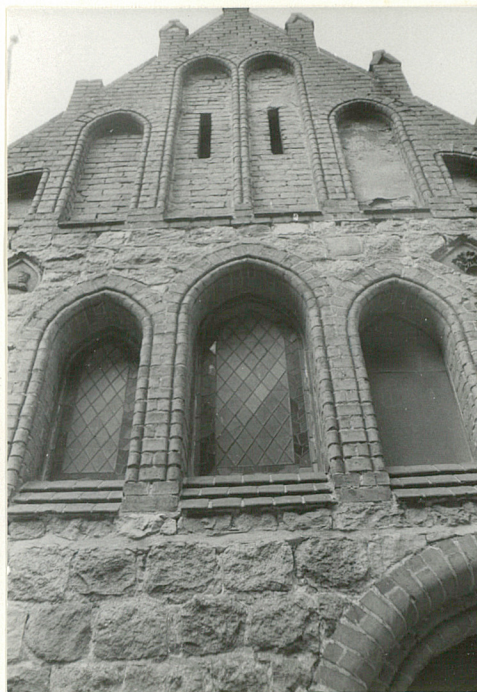
10 zdjęcia



12



13



14



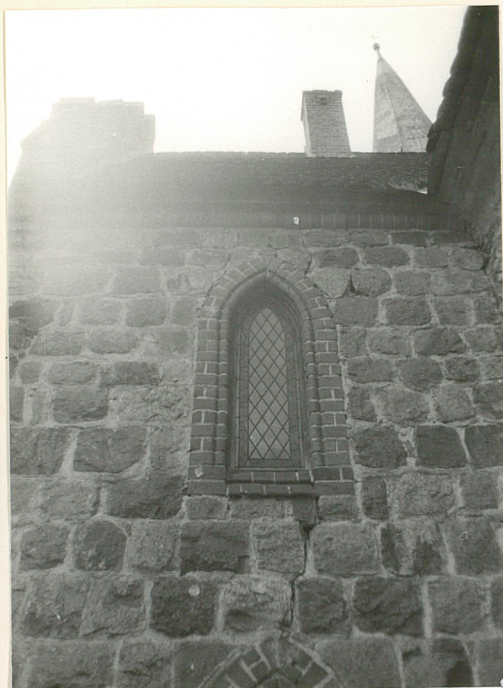
15

Wkładkę założył: Hanna Wieczorkiewicz 8.8.94 r.
(imię, nazwisko, data)

Miejsce przechowywania negatywów: PSOZ - Oddział w Szczecinie

Z-d Poligr. Jan Jasiński W-wa, ul. Wolna 13, tel. 12-43-83

Wzór ODZ 1978 r.



16



17



18



19



20



21

1. Miejscowość

W I T N I C A

2. Obiekt (nazwa jak w karcie)

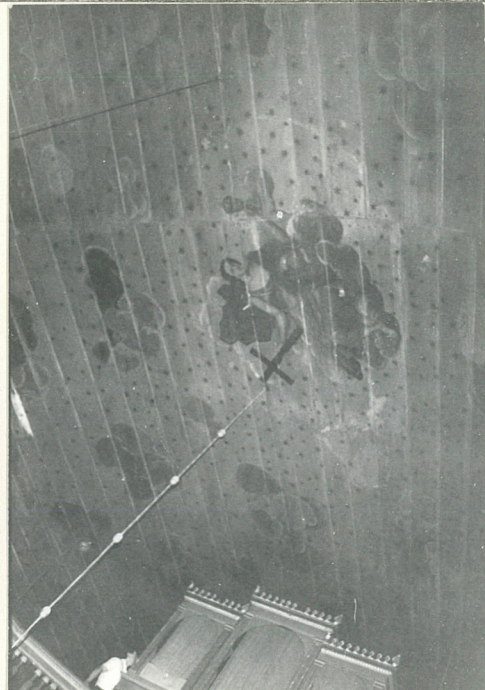
KOŚCIOŁ PW. CHRYSTUSA KRÓLA

3. Zawartość wkładki (nazwa obiektu lub materiału uzupełniającego)

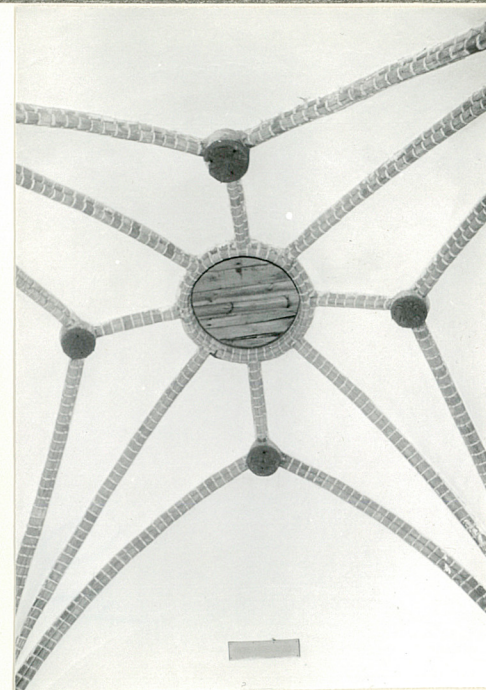
zdjęcia



22



23



24



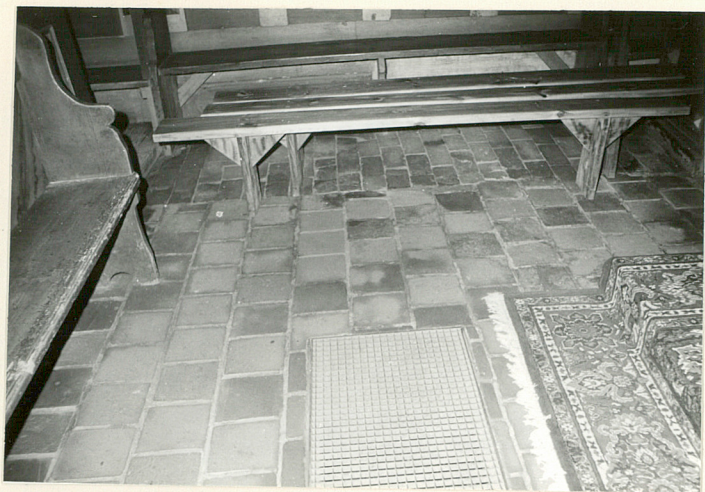
25

Wkładkę założył: Hanna Wieczorkiewicz 8.8.94 r.
(imię, nazwisko, data)

Miejsce przechowywania negatywów: PSOZ - Oddział w Szczecinie

Z-d Poligr. Jan Jasiński W-wa, ul. Wolna 13, tel. 12-43-83

Wzór ODZ 1978 r.



26



27



28