

40814

OŚRODEK DOKUMENTACJI
ZABYTEKÓW W WARSZAWIE
KARTA EWIDENCYJNA ZABYTEKÓW
ARCHITEKTURY I BUDOWNICTWA

A B C D E F G H I J K L Ł M N O P R S T U V W X Y Z

Nr ZACHODNIO-POMORSKIE

1. Obiekt 444/1

PAŁAC

2. Czas powstania
ok.1780 r.

3. Miejscowość
ZIELIN



4. Adres Zielin
74-133 Mieszkowice

nr hipoteczny

5. Przynależność administracyjna
województwo szczecińskie
gmina Mieszkowice pow. GRZYFICKI

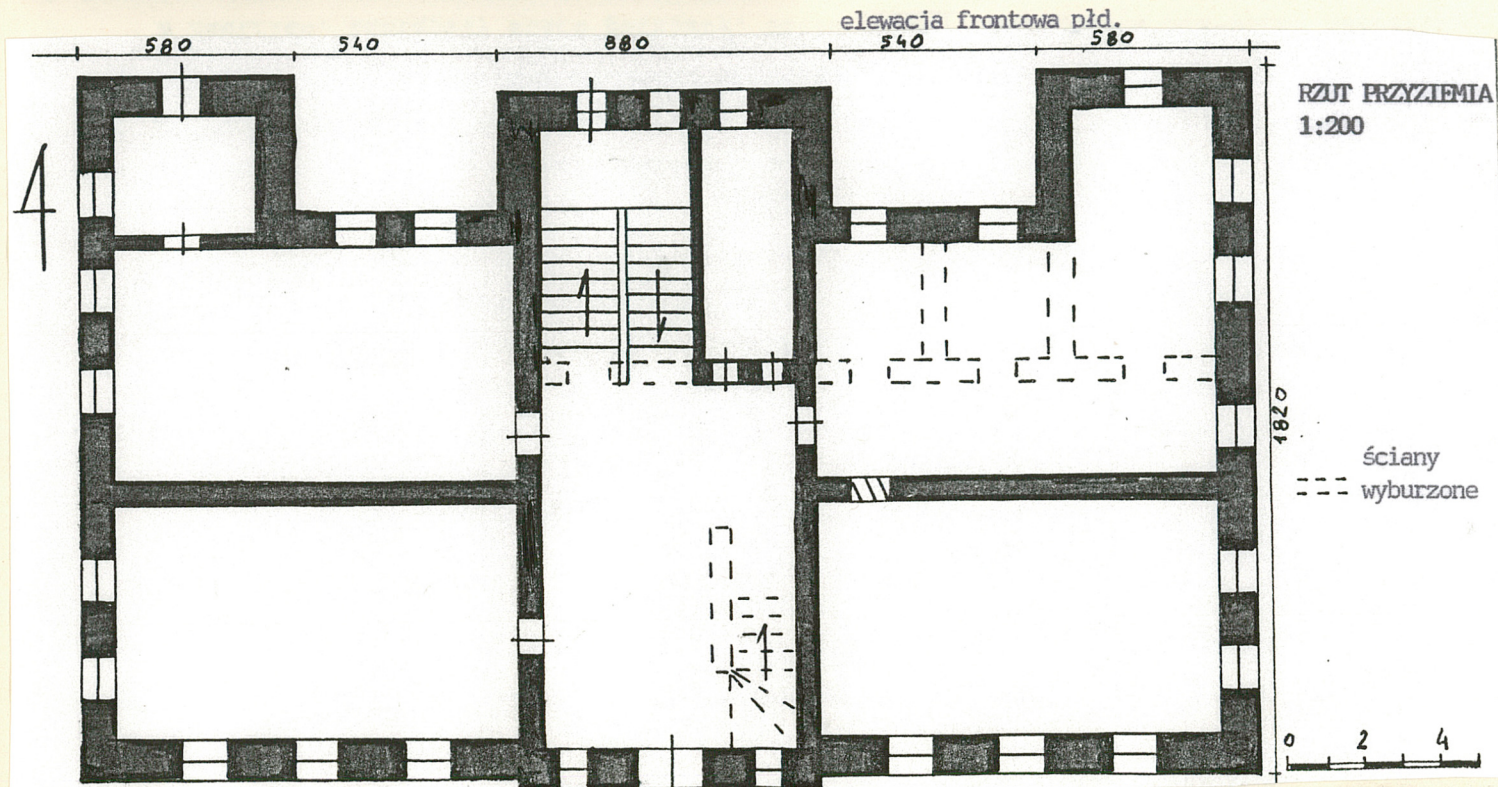
6. Poprzednie nazwy miejscowości
Sellin (do 1945 r.)

7. Przynależność administracyjna
przed 1 VI 1975
województwo szczecińskie
powiat Chojna

8. Właściciel i jego adres
Szkoła Podstawowa
Zielin, ul. Witosa
74-133 Mieszkowice

9. Użytkownik i jego adres
j.w.

10. Rejestr zabytków
496 z 22.12.1965 r.
Nr data



13. Opis (sytuacja, materiał i konstrukcja, rzut, bryła, elewacje, wnętrze, wyposażenie, instalacje)

ORIENTACJA: duża wieś Zielin położona jest 6 km na wsch. od m.Mieszkowice - siedziby gminy.

SYTUACJA: wieś ma obecnie układ ulicówki (przekształcony starszy układ owalnicowy), z kościołem granitowym, z wieżą XVIII-wieczną, posadowionym w centrum. Zespół pałacowo-parkowy usytuowany jest w zach. części wsi, po płu. stronie ulicy. Pałac stoi kalenicowo na osi lipowej aleji, prowadzącej z ulicy na owalny podjazd przed jego frontem. Z trzech stron (płu.,wsch.,zach.) pałac otoczony jest parkiem.

MATERIAŁ, TECHNIKA: mury obwodowe pałacu wzniesione z cegły, mają grubość (w przyziemiu) 90 cm. Wątek nieczytelny pod tynkiem. Cokół z kamienia łamanego, otynkowany.

Ściany wewn. mur. z cegły, otynkowane, grubości od 60 cm (wzdłużna ściana nośna) do 25 cm (działowe). Nad piwnicami sklepienie kolebkowe z lunetami. Nad górnymi kondygnacjami stropy drewn., belkowe, z podsufitką. Wieżba drewn., płatwiowo-kleszczowa, dwustolcowa, założona na słupowej konstrukcji przy ścianie kolankowej.

Pokrycie dachu ceramiczną dachówką karpiówką, układaną w "koronkę". Posadzki obecnie z lastrico, zastąpiły stare parkiety. Stare schody zabiegowe w pld-wsch. narożniku hallu zostały, po remoncie, zastąpione nowymi schodami, umieszczonymi w środkowym ryzalicie ogrodowym płu., masywne, dwubiegowe, proste. Okna w prostokątnych otworach z pozornym krzyżem (przechodzące ślepię i listwy przyrytkowe), dwudzielne, dwupoziomowe. Skrzydła dzielone poziomo pojedynczą szczebliną. Występują też (środkowym ryzalicie płu.) wysokie okna trójpoziomowe (typu "porte fenetre"). Na najwyższej kondygnacji ryzalitów znajdują się mniejsze okna dwupoziomowe lub dwudzielne. Wszystkie okna konstrukcji krosnowej. Drzwi główne zewn., krosnowe, 2-skrzydłowe, skrzydła pływające, przeszklone w 1/2, zawieszane na czopowych zawiasach. Nadświetle szklone w krzyżowych szczeblinach. Drzwi wewn. wtórne, wymienione po remoncie.

RZUT: budowla założona na planie prostokąta o wym.25,60x14,60 m, z lekko zaznaczonym środkowym ryzalitem fasady oraz głębokimi ryzalitami bocznymi i środkowym ścianą płu. ogrodowej. Na osi wejścia znajduje się obszerny hall, obecnie zakończony klatką schodową wbudowaną w środkowy ryzalit płu.. Pierwotnie schody były umieszczone

(c.d.na wkładce nr 1)

12. Autorzy, historia obiektu, określenia stylu

Wieś Zielin ma rodowód słowiański, potwierdzany w literaturze niemieckiej. Pierwsza wzmianka o wsi pochodzi z 1334 r., z rejestrow księcia Ludwika elektora brandenburskiego. Ks.Ludwik nadał w Zielinie lenno trzem braciom Wagenschutzen. Była to bardzo duża wieś, obejmująca 80 łanów.

Jeszcze w latach 30-tych XIV w. nadania lenne otrzymały rycerskie rody Jagow, Uchtenhagen, Witte, Wedel i Marwitz. W tym też okresie poświadczane jest gospodarstwo parafialne.

Na skutek zniszczeń wojny 30-letniej nastąpiło znaczne rozdrobnienie majątków. W 1718 r. we wsi było 13 gospodarstw chłopskich i 13 zagrodniczych. Powstanie istniejącego pałacu datuje się na XVIII w..

Na powstanie budowli w końcu XVIII w. wskazuje jego architektura oraz niektóre elementy konstrukcyjne.

(c.d.na wkładce nr 1)

<p>14. Kubatura</p> <p>7860 m3</p>	<p>15. Powierzchnia użytkowa</p> <p>1310 m2 + piwnice i poddasze</p>	<p>16. Przeznaczenie pierwotne</p> <p>rezydencja właścicieli majątku</p>	<p>17. Użytkowanie obecne</p> <p>szkoła podstawowa</p>
<p>18. Prace budowlane i konserwatorskie, ich przebieg i dokumentacja</p> <p>Lata 1988 - 1994 - remont pałacu i adaptacja na potrzeby szkoły. Dokumentacja - Szkoła Podstawowa w Zielinie.</p>		<p>19. Stan zachowania (fundamenty, ściany zewnętrzne, ściany wewnętrzne, sklepienia, stropy, konstrukcje dachowe, pokrycie dachu, wyposażenie i instalacje)</p> <p>Poszczególne elementy konstrukcyjne budowli w dobrym stanie - po remoncie prowadzonym w latach 1988-1994. Zachowana została architektura pałacu, łącznie z wystrojem elewacji i stolarką okienną i drzwiami zewn.. Przekształceniu uległo ukształtowanie wnętrza: zlikwidowano starą klatkę schodową, wyburzono część ścian (we wsch. części traktu płn. na parterze oraz zmieniono podziały na piętrze). Zniszczeniu uległ wystrój wnętrza - sztukaterie w dwóch pomieszczeniach parteru. Rozebrano także drewnianą werandę dostawioną do ryzalitu zach. ogrodowego.</p>	
		<p>20. Najpilniejsze postulaty konserwatorskie</p> <p>Pałac w Zielinie zakwalifikowano do wpisu do rejestru zabytków, mimo zmian jego wnętrza. Jest jednym z nielicznych zachowanych przykładów rezydencji XVIII-wiecznych o cechach barokowych.</p>	

21. Akta archiwalne (rodzaj akt, numer i miejsce przechowywania)

Akta Konsystorza

24. Uwagi różne

Nr inw. doc. Kon. 267C/SG

neg. N/ 49.451-49.462,

25. Opracował

tekst Ewa Kulesza-Szerniewicz, lipiec 1996 r.

imię, nazwisko, data, podpis

plany, rysunki j.w.

imię, nazwisko, data, podpis

j.w.

zdjęcia fotogr.

imię, nazwisko, data, podpis

miejsce przechowywania negatywów PSQZ 0/Szczecin

KARTA PO WYPEŁNIENIU PODLEGA OCHRONIE NA PODSTAWIE PRZEPISÓW PRAWA AUTORSKIEGO

22. Biblioteka

- Berghaus H., Landbuch der Provinz Brandenburg. Bd.III, Berlin 1856, s.409, 413
- Hoope W., Die Kunstdenkmäler des Provinz Brandenburg, Bd.VII, t.1, Kreis Königsberg, Berlin 1928, s.428-430
- Niekammer's Landwirtschaftliche Guter-Adressbuch, Bd.VII. Provinz Brandenburg, Lipsk 1929, s.223
- Świechowski Z., Architektura granitowa Pomorza Zachodniego, Poznań 1950, s.20, 57, 372

26. Adnotacje o inspekcjach, informacje o zmianach (daty, imiona i nazwiska wypełniających)

23. Źródła ikonograficzne i fotografia (rodzaj, miejsce przechowywania, sygnatury)

- Hoope W., Die Kunstdenkmäler..., s.430, fot.391
widok wnętrza kościoła - empora właścicieli
- mapa sztabowa z k.XIX w., w skali 1:25000

27. Załączniki

Wkładki nr 1-2

1. Miejscowość	2. Obiekt (nazwa jak w karcie)	3. Zawartość wkładki (nazwa obiektu lub materiału uzupełniającego)
ZIELIN gm.Mieszkowice woj.szczecińskie	Pałac	c.d.pktu 12, c.d.pktu 13, sytuacja, mapa z k.XIX w. zdjęcia

c.d.pktu 12"

Budowę pałacu można łączyć z przejęciem majątku przez rodzinę von Knoebelsdorff. W 1780 r., rozdrobnione dobra zieleńskie, wykupił za sumę 40 tys. talarów landrat von Knoebelsdorff. Wówczas prawdopodobnie zbudował rezydencję w Zielinie. Majątek pozostawał w posiadaniu tej rodziny do 1846 r., kiedy to sprzedany został rodzinie von Lutichau. Majątek w Zielinie należał do jednych z największych w powiecie chojeńskim. Stąd też odpowiednio okazała rezydencja właścicieli. Przed II wojną światową właścicielem dóbr (i pałacu) był Schmitz (okrojony już majątek liczył 787 ha). Po wojnie, do ok.1959 r. pałac był zamieszkiwany. Po czym do 1988 r. stał opuszczony. W 1988 r. podjęto jego remont i adaptację na szkołę. Od 1994 r. w budynku funkcjonuje szkoła podstawowa.

c.d.pktu 13:

przy wejściu, w płd-wsch. narożniku hallu. Układ wnętrza dwutraktowy, z korytarzem międzytraktowym po wsch. stronie hallu. Obecnie korytarz zlikwidowano.

BRYŁA: pałac podpiwniczony, dwukondygnacyjny, przykryty dachem czterosпадowym (kopertowym). Fasada podkreślona środkowym płytkim ryzalitem 3-kondygnacyjnym, zwieńczonym trójkątnym szczytem. Elewacja ogrodowa płn. rozczłonowana silnie wysuniętymi ryzalitami: bocznymi, 2-kondygnacyjnymi i centralnym 4-kondygnacyjnym. Ryzalite kryte są 2-spadowymi dachami o kalenicy prostopadłej do kalenicy dachu nad korpusem.

ELEWACJE: otynkowane, zdobione pasowym boniowaniem na całej wysokości. Podzielone uskokowym gzymsem cokołowym i kordonowym. Opaski okienne oparte na gzymsikach parapetowych. Ponad oknami umieszczono uskokowe gzymsiki. Elewacja frontowa płd. symetryczna, 9-osiova, podkreślona 3-osiowym ryzalitem, zwieńczonym trójkątnym naczółkiem. W osi ryzalitu główne wejście. Elewacja ogrodowa płn. również 9-osiova, zakomponowana symetrycznie 3-ma ryzalitami: środkowym 3-osiowym i bocznymi 1-osioowymi. Elewacje boczne wsch. i zach. analogiczne, 5-osiove.

Wkładkę założył: E.Kulesza, lipiec 1996 r.
(imię, nazwisko, data)

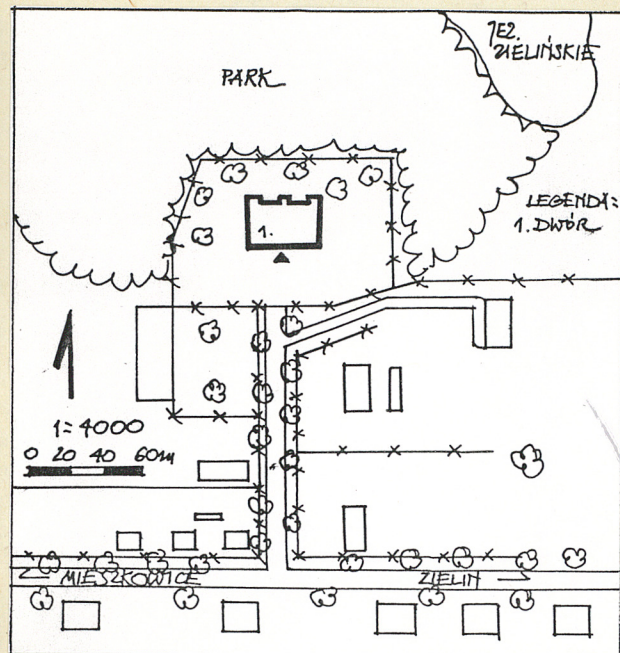
(c.d.na odwrocie wkładki)

Miejsce przechowywania negatywów: PSOZ 0/Sz-n

c.d.pktu 13:

WNETRZE: rozplanowanie z hallem na osi głównego wejścia, salami reprezentacyjnymi w obu traktach na zach. od hallu. Brak wystroju architektonicznego.

INSTALACJE: elektryczna, wodno-kanalizacyjna, odgromowa, telefoniczna, c.o.(kotłownia w piwnicy).



1.



2.



3.



4.



5.

1. sytuacja 1:4000
2. mapa z k.XIX w.
3. park po zach. stronie pałacu i fragm. elewacji frontowej pld.
4. widok od wjazdu na fasadę pałacu
5. fragm. fasady - ryzalit z wejściem głównym

1. Miejscowość

Zielin
gm. Mieszkowice
woj. szczecińskie

2. Obiekt (nazwa jak w karcie)

Pałac

3. Zawartość wkładki (nazwa obiektu lub materiału uzupełniającego)

zdjęcia



1.



2.



3.

1. elewacja boczna zach. i fasada
- widok od strony pld-zach.

2. elewacja ogrodowa pln. i boczna zach.
- widok od strony pln-zach.

3. fragm. elewacji ogrodowej - boczny ryzalit zach.

4. fragm. elewacji ogrodowej - ryzalit środkowy

Wkładkę założył: E. Kulesza, lipiec 1996 r.
(imię, nazwisko, data)

Miejsce przechowywania negatywów: PSOZ 0/Sz-n



4.



fragm. elewacji ogrodowej
boczny ryzalit wsch.



elewacja boczna wsch.



wnętrze - kolebkowe sklepienie
piwnic