

A B C D E F G H I J K L Ł M N O P R S T U V W X Y Z

Nr ZACHODNIO-  
POMORSKIE

1. Obiekt

DOM MIESZKALNY NR 23

2. Czas powstania

1 poł. XIX w.

3. Miejscowość

MIESZKOWICE

4. Adres

74-133 Mieszkowice  
ul. Żymierskiego 23

działki  
nr hipoteczny

166  
ob. Yana Gawa II

5. Przynależność administracyjna

województwo szczecińskie

gmina Mieszkowice ps. GPY Fikseli

6. Poprzednie nazwy miejscowości

Bärwalde

7. Przynależność administracyjna  
przed 1 VI 1975

województwo szczecińskie

powiat Chojna

8. Właściciel i jego adres

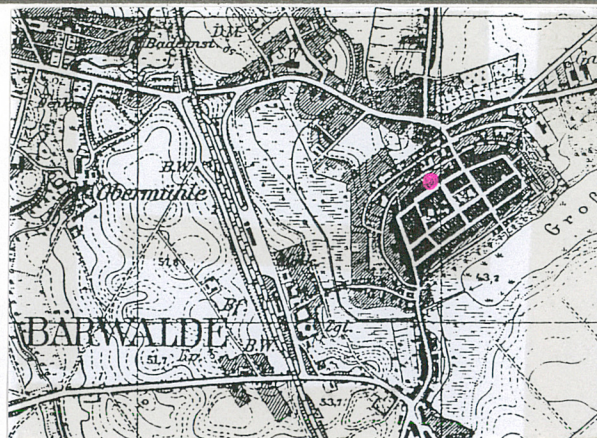
Gmina Mieszkowice, ul. Chopina 1  
74-133 Mieszkowice

9. Użytkownik i jego adres

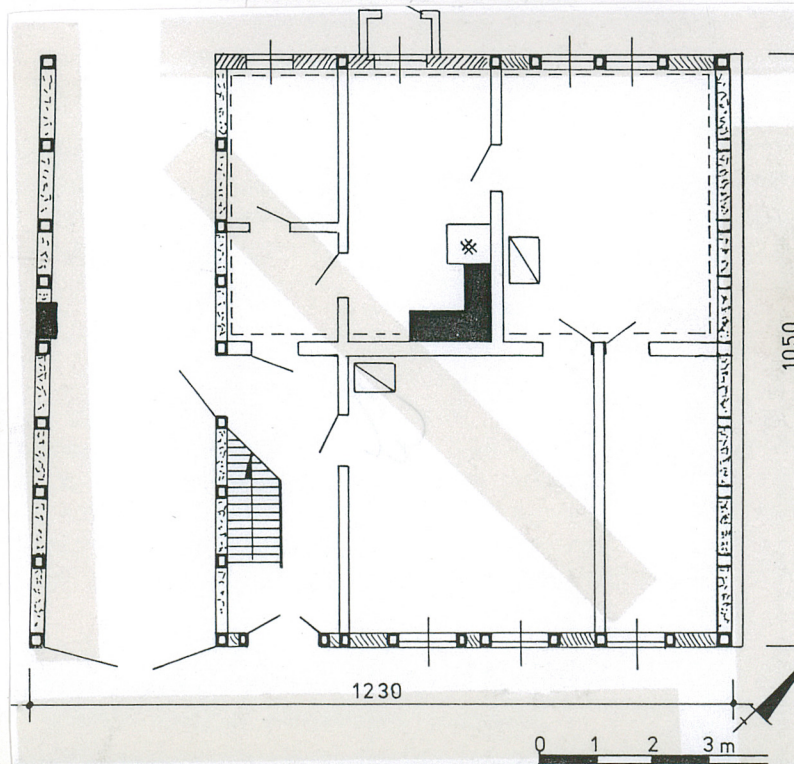
Zarząd Budynków Mieszkalnych i Loka-  
li Komunalnych, ul. Warszawska 48  
74-133 Mieszkowice

10. Rejestr zabytków

Nr A-1342 data 9.06.1998



1934r.





## Orientacja

Mieszkowice jest to niewielkie miasteczko, położone w połd.-zachodniej części woj. szczecińskiego, na obszarze tzw. Ziemi Chojeńskiej; od 1975 r. jest siedzibą Urzędu Miasta i Gminy. Miasto rozlokowane po zachodniej stronie rzeczki Kurzyca, na pofałdowanym terenie polodowcowym. Przez Mieszkowice przebiega droga krajowa nr 118, łącząca Kostrzyn ze Szczecinem oraz linia kolejowa na w/w trasie. Historyczny układ staromiejski zachowany, o kształcie wydłużonego prostokąta (ok. 300 x 600 m), zorientowany na osi SW - NE.

## Sytuacja

Inwenturowany dom mieszkalny jest zlokalizowany w zachodniej części układu staromiejskiego, w półn.-zach. pierzei ul. Żymierskiego. Działka siedliskowa w kształcie wydłużonego prostokąta (11 x 60 m), typowa dla "przymurnych" parcel, rozplanowana między ul. Żymierskiego (od południa), a ul. Graniczną (od północy). Ewidencjonowany dom mieszkalny posadowiony jest kalenicowo, na froncie parceli, w ciągu zwartej, analogicznej zabudowy mieszkalnej. Do szczytu południowo-zachodniego przylega dom Nr 21, do szczytu północno-wschodniego dom Nr 25. Wzdłuż wschodniego boku podwórza ulokowane są murowane komórki oraz szopy, po przeciwległej stronie dwa niewielkie budynki gospodarcze. W tej części prawdopodobnie, znajdował się niewielki budynek kuźni. Północną część parceli (ok. 30%) zajmuje ogród warzywny. Podwórze utwardzone, brukowane; wjazd od ul. Żymierskiego przez przejazd bramny i od północy przez ogród.

## Materiał, technika, konstrukcja

**Posadowienie** - pierwotnie obiekt osadzony był na cokole z kamienia łamanego; obecnie jest on w wielu miejscach przemurowany cegłą ceramiczną. Od frontu otynkowany, lekko wystaje z lica ściany, wysokość od 5-10 cm (po podwyższeniu chodnika); w przejeździe bramnym zachowany stary cokół z kamienia łamanego o wys. od 30 do 100 cm (niwelacja spadku terenu w kierunku północnym), obrzucony słabym tynkiem gliniano-wapiennym. W ścianie tylnej widoczne przemurowanie cegłą ceramiczną (rodzaj wzmocnienia nadwątłonej konstrukcji). Na cokole umieszczona podwalina, zwęglowana w narożach (z wyjątkiem elewacji tylnej).

**Ściany** - obiekt wzniesiony w technice szkieletowej, wypełnienie stanowiły strychuły, niewypalana pecą; w elewacji tylnej w obrębie narożnika ściany i przejazdu bramnego wtórne przemurowanie cegłą ceramiczną i suporeksem (ten fragment nietynkowany), ściana tylna zabezpieczona prowizorycznie rodzajem opierzenia z papy i oblistwowana (fot. 3). Ściana frontowa szkieletowa, wypełnienie ze strychuły i pecy, fachy tynkowane na gładko; w przejeździe brymnym analogiczna konstrukcja, wypełnienie przeważnie z pecy, słaby tynk gliniany. Ściany wewnętrzne w analogicznej konstrukcji, tynkowane na gładko (tynki wapienno-gliniane), malowane farbami (olejne, klejowe), tapetowane. Ściany piwnicy kamienno-ceglane ze słabym tynkiem wapiennym; ściany szczytowe w obrębie strychu ryglowe, wypełnienie strychuły i pecą.

c.d. wkładka nr 1

Pierwsza, historyczna wzmianka o **Mieszkowicach** pojawia się 30.08.1295 r., jako "Berenwalde". W 1298 r. Mieszkowice odnotowane są jako "civitas Bernwalde"; na przestrzeni wieków M. dzieliło losy historycznej Ziemi Chojeńskiej. Okres wojen religijnych (XVI w.), wojna 30-letnia i 7-letnia dokonały licznych spustoszeń i upadku miasta - dla przykładu w 1629 r. M. liczyło tylko 40-tu mieszkańców. Stosunkowo ożywienie przyniósł dopiero wiek XVIII: w 1705 r. odbudowano ratusz; systematycznie rosła też liczba mieszkańców (1750 r. - 1479). Na pocz. XIX w., w okresie wojen napoleońskich, M. znajdowały się w grupie miast mniej obciążonych: zniesiono ograniczenia w handlu; przeprowadzono prace melioracyjne; włączono miasto do sieci ważnych dróg bitych - później także do sieci dróg żelaznych. Pod kon. XIX w. M. określane były jako małe miasteczko bez znaczenia gospodarczego, z drobnymi zakładami rzemieślniczymi i różnicowanymi gospodarstwami rolnymi. W 1929 r. mieszkały tu 3824 osoby, w 1939 r. - 3442, a także stacjonował garnizon wojsk niemieckich.

14.03.1945 r. miasto zostało przejęte przez polską administrację i nosi nazwę Mieszkowice. Od 1975 r. jest siedzibą Urzędu Miasta i Gminy.

Ewidencjonowany dom mieszkalny został wzniesiony w 1 poł. XIX w. Datowanie oparto na analizie cech formalnych: rodzaj konstrukcji ryglowej ścian, typ i obróbka więźby dachowej. Brak danych w źródłach o budowniczych i pierwotnych właścicielach obiektu; według przekazów ustnych lokatorów, przed 1945 r. mieszkał tu kowal (kuźnia na c.d. wkładka nr 1



<p>14. Kubatura</p> <p>ok. 1.100 m<sup>3</sup></p>	<p>15. Powierzchnia użytkowa</p> <p>pow. zabudowy - 129, 5 m<sup>2</sup></p>	<p>16. Przeznaczenie pierwotne</p> <p>mieszkalne</p>	<p>17. Użytkowanie obecne</p> <p>mieszkalne</p>
<p>18. Prace budowlane i konserwatorskie, ich przebieg i dokumentacja</p> <p>W związku z wykruszeniami fachów w ścianie tylnej w celu jej przewidywanego zabezpieczenia w 1982 r. dokonano swoistego opierzenia papą (od zewnątrz oblistwiono), w tym okresie także wzmocniono ściany parteru przemurując je cegłą ceramiczną i przemurowano narożnik ściany przy przejeździe bramnym suporeksem; wybetowano także ciąg komunikacyjny w przejeździe bramnym (pierwotnie - bruk). W 1992 r. dokonano częściowej wymiany stolarki okiennej i drzwiowej. W większości prace bieżące (malowanie remonty, łazienki) lokatorzy wykonują we własnym zakresie.</p>		<p>19. Stan zachowania (fundamenty, ściany zewnętrzne, ściany wewnętrzne, sklepienia, stropy, konstrukcje dachowe, pokrycie dachu, wyposażenie i instalacje)</p> <p>Ogólny stan techniczny obiektu średni. Drewniany szkielet konstrukcji ścian obwodowych zawilgocony, uszkodzony przez szkodniki; w elewacji frontowej widoczne wyraźne ugięcie podwaliny 2 kondygnacji. Fachy ze spękaniem tynkiem, w elewacji tylnej przewidywane zabezpieczenie z papą. Wewnątrz mieszkania parteru zawilgocone - brak izolacji od strony piwnicy; pokrycie dachowe częściowo nieszczelne, powoduje zamakanie więźby, stolarka okienna w części skorodowana. Ściana tylna w obrębie parteru przemurowana z uwagi na niebezpieczeństwo pęknięcia i wykruszenie fachów.</p>	
		<p>20. Najpilniejsze postulaty konserwatorskie</p> <p>Ewidencjonowany dom mieszkalny zlokalizowany jest w obrębie układu staromiejskiego, wpisanego do rejestru zabytków i podlegającego ochronie konserwatorskiej. Obiekt nr 23 jest integralnym elementem zwartej zabudowy, składającej się z jednorodnych typologicznie budynków; odznacza się wysokimi wartościami zabytkowymi. Jest to ryglowy budynek mieszkalny z odsłoniętą drewnianą konstrukcją, o pierwotnej kompozycji fasady, z elementami pierwotnej stolarki. Obiekt winien być wpisany do rejestru zabytków. Najpilniejsze zalecenia konserwatorskie: zachowanie pierwotnej bryły z 2-spadowym dachem (pokrycie ceramiczne), rewaloryzacja elewacji tylnej (otynkowanie fachów, usunięcie papą), zakonserwowanie drewnianego szkieletu budynku.</p>	

21. Akta archiwalne (rodzaj akt, numer i miejsce przechowywania)

24. Uwagi różne

Nr inw-dok. konsul 401 d/97 Neg. Nr 55.045-55.049  
55.069-55.072

25. Opracował

tekst mgr Maria Witek, IX.1997 r.

imię, nazwisko, data, podpis

plany, rysunki mgr Maria Witek, IX.1997 r.

imię, nazwisko, data, podpis

zdjęcia fotogr. mgr Maria Witek, IX.1997 r.

imię, nazwisko, data, podpis

miejsce przechowywania negatywów BDZ w Szczecinie

KARTA PO WYPEŁNIENIU PODLEGA OCHRONIE NA PODSTAWIE PRZEPISÓW PRAWA AUTORSKIEGO

26. Adnotacje o inspekcjach, informacje o zmianach (daty, imiona i nazwiska wypełniających)

22. Biblioteka

H. Berghaus, Landbuch der Mark Brandenburg und des Markgrafthums Nieder-Lausitz in der Mitte des 19, Bd. I-III, Berlin 1854-56.

H. Böckler, Die Toten von Bärwalde, w: Königsberg Kreiskalender 1928.

H. Dehio, J. Kohte, Handbuch der Deutschen Kunstdenkmäler, Bd. II, Nordostdeutschland, Berlin 1922.

P. Schwartz, Klein Stadtgeschichten, Bärwalde, H. 6, Landsberg 1929.

B. Kozińska, Studium historyczno-urbanistyczne Mieszkowic, Szczecin 1982 (mpis).

23. Źródła ikonograficzne i fotografia (rodzaj, miejsce przechowywania, sygnatury)

Mapa topograficzna Mieszkowic (Bärwalde) z 1934 r. - kserokopia ze zbiorów BDZ w Szczecinie.

27. Załączniki

3 wkładki



1. Miejscowość M I E S Z K O W I C E	2. Obiekt (nazwa jak w karcie) DOM MIESZKALNY NR 23 UL. ŻYMIERSKIEGO	3. Zawartość wkładki plan sytuacyjny, tekst, foto
---	--	--

c.d. rubr. nr 12

parceli za domem). Budynek ulokowano w zachodniej części układu staromiejskiego, w obrębie przymurnego kwartału zabudowy. Analizując skalę działki siedliskowej oraz typ zachowanej zabudowy gospodarczej można przypuszczać, że była to nieruchomość o charakterze rolniczym lub rolniczo-rzemieślniczym (kował). Po II wojnie światowej budynek został skomunalizowany i stanowi obecnie własność Gminy Mieszkowice, ul. Chopina 1; oddany został w użytkowanie Zarządowi Budynków Mieszkalnych i Lokali Komunalnych, ul. Warszawska 48; aktualnie zamieszkują w nim 4 rodziny lokatorskie.

Jest to budynek mieszkalny, 2-kondygnacyjny, częściowo podpiwniczony, nakryty dachem 2-spadowym, wzniesiony w tradycyjnej technice ryglowej, o pierwotnej formie architektonicznej (m.in. z odsłoniętym szkieletem drewnianym). Obiekt usytuowany w zwartym ciągu zabudowy pierzei, 5-osiovy, z przejazdem bramnym, o bryle i gabarytach analogicznych jak sąsiednie domy mieszkalne.

c.d. rubr. nr 13

Stropy - w ewidencjonowanym obiekcie występują stropy drewniano-gliniane; wsuwki owinięte słomą, wylepione gliną zmieszaną z sieczką, wylepione na gładko; malowane i bielone (dotyczy to obu kondygnacji). W przejeździe bramnym strop analogiczny, odsłonięte belki i podciąg. Strop w piwnicy zróżnicowany: przy przejeździe bramnym ceglany, kolebkowy; w pozostałej części belkowy, nagi.

Wieżba dachowa - układ krokwiowo-jętkowy z podwójną podporą stolcową. Niektóre elementy więźby zróżnicowane: część o niestarannej obróbce mechanicznej i małych przekrojach (wymienione), reszta więźby stara obrobiona "od topora". Przekroje: słupy 12 x 24 cm, jętki 12 x 19 cm, krokwie 12 x 19 cm, płatwie (kanciaki) 17 x 19 cm.

Pokrycie dachowe - w większości zachowana stara ceramiczna dachówka karpiówka ułożona w "rybią łuskę", w połaci frontowej część dachu przełożona (widoczne od strychu zabezpieczenie z papy), w połaci tylnej w dolnej części karpiówka wymieniona na cementową dachówkę zakładkową.

Podłogi, posadzki - w sieni zachowała się pierwotna posadzka z 6-bocznych płytek ceramicznych, w kolorze czerwonym; na części nabite wtórnie płyty paździerzowe. W pomieszczeniach mieszkalnych występują drewniane podłogi deskowe, częściowo także z płytami paździerzowymi lub gumoleum; w obrębie łazienek posadzki betonowe i terakota. Na strychu gliniana polepa; w piwnicy posadzka betonowa. W przejeździe bramnym ciąg komunikacyjny wtórnie wybetonowany.

Schody - wewnętrzne umieszczone w środkowej części sieni jednobiegowe, policzkowe z obustronną balustradą szczeblinową poręcz profilowana. Stopnie malowane farbą olejną na brązowo, balustrada zielonkawa. Wejście z przejazdu bramnego do sieni, po drewnianych, ażurowych, dostawianych schodkach policzkowych; schody do piwnicy ceglane, obetonowane; schody na strych drewniane, policzkowe (odeskowane).

Stolarka okienna - w elewacji frontowej stolarka prawie w całości wtórna: drewniane okna skrzynkowe, dzielone ślemie-

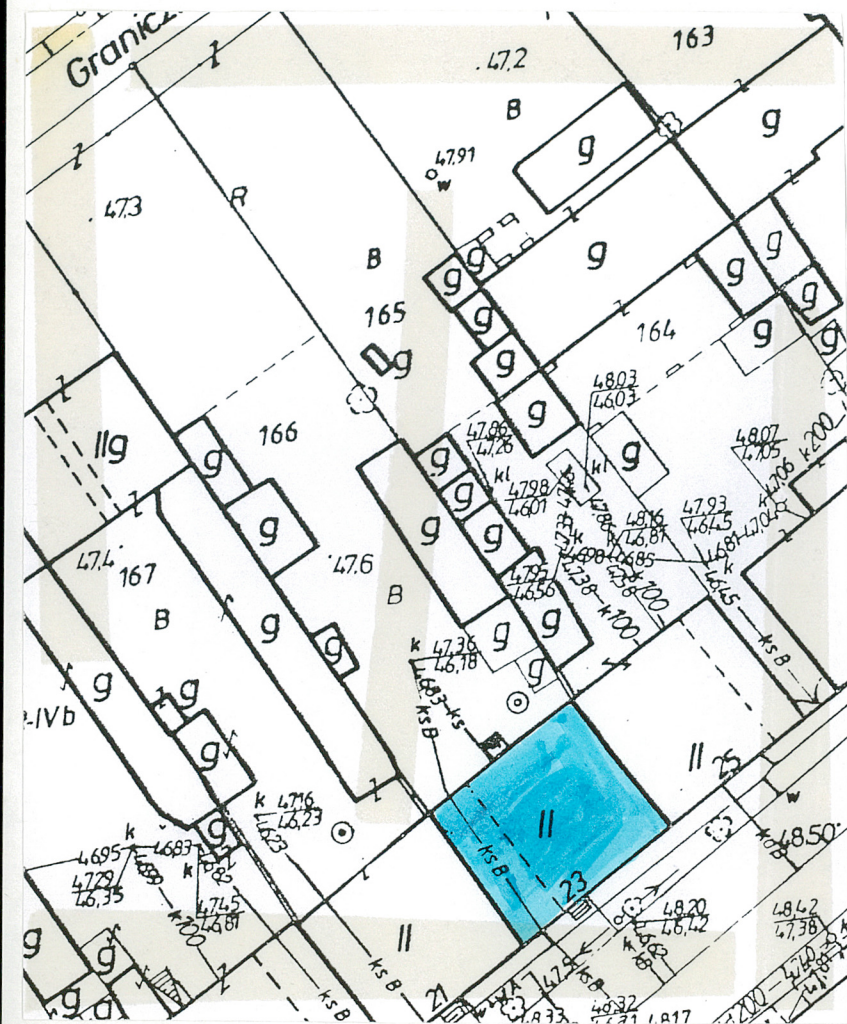
c.d. wkładka nr 2

Wkładkę założył: ..mgr. Maria. Wittek, ..IX. 1997. r. ....

Miejsce przechowywania negatywów: ..... BDZ Szczecin

Wzór ODZ 1978 r





1:500

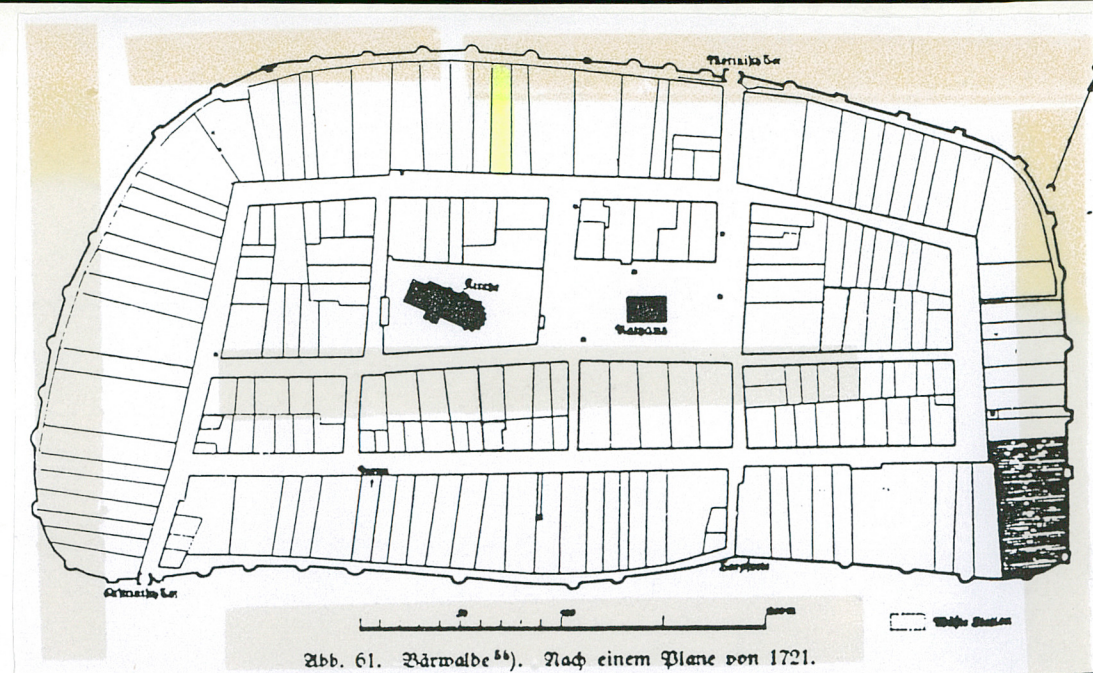


Abb. 61. Dörwalde<sup>66)</sup>. Nach einem Plane von 1721.



2



3



1. Miejscowość <b>M I E S Z K O W I C E</b>	2. Obiekt (nazwa jak w karcie) <b>DOM MIESZKALNY NR 23 UL. ŻYMIERSKIEGO</b>	3. Zawartość wkładki <b>tekst, foto</b>
--	--	--

c.d. rubr. nr 13

niem, 4-skrzydłowe (skrzydła 1-kwaterowe). Zachowało się tylko 1 okno z pierwotną stolarką, na 2 kondygnacji; jest ono krosnowe, 4-skrzydłowe, dzielone krzyżem (profilowany w formie półwałka z przewiązką kostkową. W elewacji tylnej cała stolarka okienna wtórna, są to okna skrzynkowe, 3 i 4-skrzydłowe dzielone ślaniem, także nowe okna 2-skrzydłowe. Okna w elewacji tylnej o zróżnicowanej wielkości. Okno piwnicy przesklepione łukiem odcinkowym (zakratowane).

Stolarka drzwiowa - drzwi frontowych pierwotna; otwór drzwiowy ujęty profilowanymi, drewnianymi opaskami. Drzwi 2-skrzydłowe, z dekoracyjnie profilowanymi płycinami (motyw geometryczny); ponad profilowanym ślaniem 2-polowe nadświetle; zachowała się pierwotna ozdobna klamka żeliwna w kształcie lwiej głowy (fot. 4). Wewnątrz obiektu stolarka drzwiowa w większości wymieniona (ramowo-płycinowe, zawiasy trzpieniowe, z naświetlami); drzwi na strych stare, deskowe zaopatrzone w zamek puszkowy, zawieszane na hakowych zawiasach. Wrota przejazdu bramnego stare, dwuskrzydłowe, spagowe, zawieszane na hakowo-pasowych zawiasach kowalskiej roboty (fot. 5), z furtką do komunikacji pieszej (uchylna do środka). Drzwi do piwnicy deskowe.

R z u t

Ewidencjonowany obiekt założony został na planie prostokąta, zorientowanego na osi SW - NE, o wymiarach zewnętrznych 1230 x 1100 cm, z lekko ukośną (do środka) południowo-zachodnią ścianą szczytową. Front skierowany w kierunku południowo-wschodnim, w stronę ul. Żymierskiego. Wejście do budynku w ścianie frontowej (bliżej szczytu połud.-zach.) oraz od strony przejazdu bramnego. Plan budynku typowy dla najstarszych (obecnie zachowanych) XIX-wiecznych budynków mieszkalnych, tzn. z przejazdem bramnym, z którego prowadzi wejście do jednokondygnacyjnej (nieprzelotowej) sieni. Rozplanowanie wnętrza pierwotne, z niewielkimi modyfikacjami w części tylnej, gdzie wydzielono łazienkę; układ zbliżony do układu sąsiedniego budynku Nr 21. W obiekcie występuje układ 2-traktowy (trakty o jednakowej głębokości), sień umieszczona tylko w pierwszym trakcie; wzdłuż szczytu połud.-zachodniego przejazd bramny skomunikowany z sienią. W trakcie frontowym: sień, duży i mały pokój; w trakcie tylnym: przedsionek, łazienka (po podziale pierwotnego pomieszczenia), duży kuchnia i pokój. Pomieszczenia skomunikowane są między sobą.

B r y ł a

Ewidencjonowany dom mieszkalny charakteryzuje się bryłą w kształcie leżącego prostopadłościanu, nakrytego dachem dwuspadowym; jest to obiekt częściowo podpiwniczony. Wysokość całkowita wynosi ok. 1100 cm; stosunek wysokości ścian do wysokości dachu jak 6 : 5. Wysokości poszczególnych kondygnacji zbliżone: parter 255 cm, piętro 245 cm; piwnica - wysokość w strzałce ok. 180 cm. Komunikację między kondygnacjami zapewniają schody, umieszczone w sieni. Piwnica umieszczona pod traktem tylnym, wejście od zewnątrz. Strych jednokondygnacyjny i jednoprzestrzenny, nieużytkowany.

c.d. wkładka nr 3

Wkładkę założył: .....mgr Maria Witek, IX.1997 r.

Miejsce przechowywania negatywów: .....BDZ Szczecin.....

Wzór ODZ 1978 r





4



5



6



1. Miejscowość M I E S Z K O W I C E	2. Obiekt (nazwa jak w karcie) DOM MIESZKALNY NR 23 UL. ŻYMIERSKIEGO	3. Zawartość wkładki tekst, foto
---	--	-------------------------------------

c.d. rubr. nr 13E l e w a c j e

Elewacja frontowa 5-osiova, rozmieszczenie osi - niesymetryczne, w narożniku połud.-zach. szeroki, dwuskrzydłowy przejazd bramny. Charakter elewacji frontowej wynika z rodzaju techniki zastosowanej przy wznoszeniu obiektu. Drewniany szkielet z rytmicznym podziałem rygli i słupów - widoczny na zewnątrz; fachy otynkowane na gładko w tonacji naturalnego beżu, otwory okienne rozmieszczone rytmicznie, asymetrycznie umieszczone wejście frontowe (bliżej przejazdu bramnego); okna 2 kondygnacji umieszczone tuż pod drewnianym, profilowanym gzymsiem wieńczącym, malowanym na brązowo. Elewacja tylna 5-osiova, o zróżnicowanej wielkości otworów okiennych, rozmieszczonych rytmicznie. W związku z prawie całkowitym "oszalowaniem" papą (z oblistwowaniem) doszło do zdewaloryzowania charakteru pierwotnej konstrukcji ryglowej, w obrębie parteru widoczne przemurowania cegłą ceramiczną i suporeksem (nietynkowane). Elewacja tylna wymaga bezwzględnej rewalizacji. W osi środkowej znajduje się przybudówka z wejściem do piwnicy (murowana).

I n s t a l a c j e

W inwentaryzowanym domu mieszkalnym znajduje się instalacja elektryczna, wodno-kanalizacyjna, ogrzewanie piecami kaflowymi. Krawędzie połaci dachowych orynnowane, rury spustowe pośrodku ścian długich.

S p i s f o t o g r a f i i :

1. Elewacja frontowa - widok od południa
2. Elewacja frontowa - widok od wschodu
3. Elewacja tylna (zabezpieczona papą)
4. Dwuskrzydłowe, ramowo-płycinowe drzwi wejściowe w el. frontowej
5. Spagowe wrota przejazdu bramnego z furtką do komunikacji pieszej
6. Krosnowe, 4-skrzydłowe okno klatki schodowej el. frontowej
7. Ryglowa konstrukcja ścian przejazdu bramnego
8. Policzkowe schody na 2 kondygnację
9. Więźba dachowa - widok ogólny w kierunku połud.-zachodnim

Wkładkę założył: mgr Maria Witek, IX 1997 r.....

BDZ Szczecin

Miejsce przechowywania negatywów: .....

Wzór ODZ 1978 r





7



8



9