

1. Obiekt

DOM MIESZKALNY NR 16

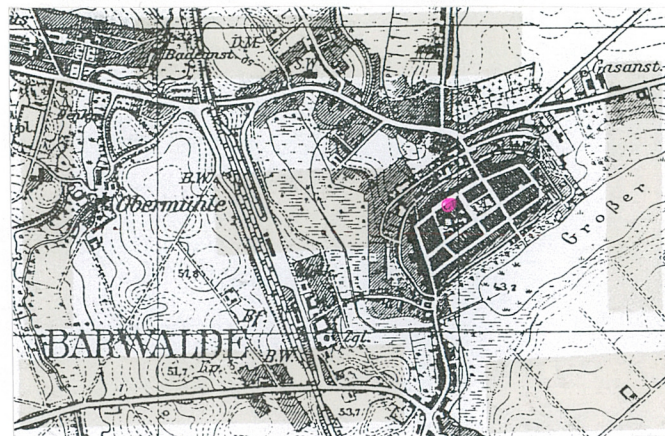
2. Czas powstania

XIX/XX w.

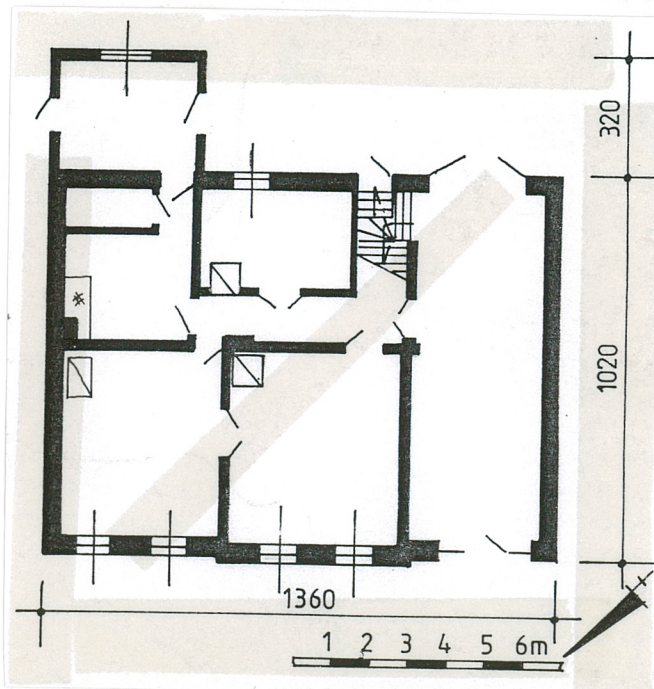
3. Miejscowość

MIESZKOWICE

11. Zdjęcia, rzut, przekrój, sytuacja, orientacja



1934 r.



4. Adres

74-133 Mieszkowice
ul. Żymierskiego 16

nr hipoteczny 214

ob. Janina Pawła 11

5. Przynależność administracyjna

województwo szczecińskie

gmina Mieszkowice pow. GRZYFIŃSKI

6. Poprzednie nazwy miejscowości

Barwalde

7. Przynależność administracyjna

przed 1 VI 1975

województwo szczecińskie

powiat Chojna

8. Właściciel i jego adres

9. Użytkownik i jego adres

10. Rejestr zabytków

Nr data

Orientacja

Mieszkowice jest to niewielkie miasto, położone w południowo-zachodniej części woj. szczecińskiego, na obszarze Ziemi Chojeńskiej; od 1975 r. jest siedzibą Urzędu Miasta i Gminy. Miasto rozlokowane po zachodniej stronie rzeczki Kurzyca, na pofałdowanym terenie polodowcowym. Przez Mieszkowice przebiega droga krajowa nr 118, łącząca Kostrzyn ze Szczecinem oraz linia kolejowa na w/w trasie. Układ staromiejski zachowany, czytelny, w kształcie wydłużonego prostokąta (ok. 300 x 600 m), zorientowany na osi SW - NE.

Sytuacja

Ewidencjonowany dom mieszkalny zlokalizowany jest pośroku układu staromiejskiego, ulokowany w połud.-wschodniej pierzei ul. Żymierskiego (w zwartym ciągu zabudowy), w odległości ok. 20 m na wschód od ul. Kościelnej. Działka siedliskowa niewielka, w kształcie wydłużonego sześcioboku (obrys zbliżony do odwróconej litery "L"), o skrajnych wymiarach ok. 14 x 40 m. Dom mieszkalny posadowiony na froncie parceli, zorientowany kalenicą do ul. Żymierskiego; do szczytu połud.-zachodniego przylega dom mieszkalny nr 14, a po przeciwległej stronie nowy budynek mieszkalny nr 18. Wzdłuż zachodniego i południowego boku podwórza ulokowane są niewielkie, murowano-drewniane budynki gospodarcze. Wschodnią część podwórka zajmuje ogródek warzywno-kwiatowy, wygrodzony płotem metalowym na starej podmurówce ceglanej. Wjazd na podwórze przez przejazd bramny; ciagi komunikacyjne utwardzone (brukowane i obetonowane).

Materiał, technika, konstrukcja:

Podadowanie - obiekt osadzony na kamienno-ceglanych ławach fundamentowych. Cokoł ceglany, tynkowany (pseudoboniowany), o wysokości ok. 80 cm; w ścianie tylnej mur cokołowy pokryty cementowo-wapienną obrzutką.

Ściany - obodowe murowane z cegły ceramicznej (maszynowej), o przekroju w przyziemiu ok. 50 cm, tynkowane: od frontu tynk nakrapiany (tzw. baranek) oraz szerokie pasy wyprawione na gładko; ściana tylna tynkowana w całości na gładko.

Ściany wewnętrzne również murowane, ceglane, wyprawione gładkimi tynkami oraz malowane farbami klejowo-kredowymi, olejnymi oraz tapetami. W piwnicy ściany kamienno-ceglane ze śladami słabego tynku glinianego-wapiennego. Klatka schodowa obudowana deskowym przepierzeniem.

Stropy - na obu kondygnacjach występują stropy drewniane, belkowo-gliniane (lub ze ślepą podłogą), zaopatrzone w deskowe pułap i podsufitki na matach trzciniowych. W przejeździe bramnym drewniany strop wsparty na poprzecznym podciągu. W piwnicy występuje ceramiczne sklepienie kolebkowe.

Wieżba dachowa - pierwotna, oryginalna, tzn. z kon. XIX wieku. Jest to konstrukcja (fot. 7) krokwiowo-jętkowa z podwójną podporą stolcową; końce krokwi wsparte zaciosami na płatwiach stopowych, ułożonych na ok. 80 cm słupkach ścianki kolankowej. Poszczególne wiązary usztywniające.

c.d. wkładka nr 1

Pierwsza historyczna wzmianka o **Mieszkowicach** pojawia się 30.08.1295 r., jako "Berenwalde". W 1298 r. Mieszkowice pojawiają się jako "civitas Bernwalde"; na przestrzeni wieków dzieliło losy historycznej Ziemi Chojeńskiej. Okres wojen religijnych (XVI w.), wojna trzydziestoletnia i siedmioletnia dokonały licznych spustoszeń i upadku miasta, dla przykładu: w 1629 r. Mieszkowice liczyło tylko 40-tu mieszk. Stosunkowo ożywienie przyniósł dopiero wiek XVIII: w 1705 r. odbudowano ratusz; systematycznie rosła też liczba mieszkańców i w 1750 r. było już 1479-ciu. Na pocz. XIX w., w okresie wojen napoleońskich, Mieszkowice znajdowały się w grupie miast mniej obciążonych: zniesiono ograniczenia w handlu, przeprowadzono prace melioracyjne; w tym okresie włączono miasto do sieci ważnych dróg bitych; później także do sieci dróg żelaznych. Pod kon. XIX w. Mieszkowice określane były jako małe miasteczko, bez znaczenia gospodarczego, z drobnymi zakładami rzemieślniczymi i zróżnicowanymi gospodarstwami rolnymi. W 1929 r. mieszkali tu 3824 osoby w 1939 r. - 3442, a także stacjonował garnizon wojsk niemieckich. 14.03.1945 roku miasto zostało przejęte przez polską administrację i nosi nazwę Mieszkowice. Od 1975 r. jest siedzibą UMig. Mieszkowice. Od 1975 r. jest siedzibą UMig.

Ewidencjonowany obiekt wzniesiony został - prawdopodobnie - na przełomie XIX/XX w. Budynek ulokowany został pośrodku miasta, w bezpośrednim sąsiedztwie kościoła, czyli w dość eksponowanym miejscu.

c.d. wkładka nr 1

<p>14. Kubatura</p> <p>ok. 1.500m³</p>	<p>15. Powierzchnia użytkowa</p> <p>138,7 m² - pow. zabudowy</p>	<p>16. Przeznaczenie pierwotne</p> <p>mieszkalne</p>	<p>17. Użytkowanie obecne</p> <p>mieszkalne</p>
<p>18. Prace budowlane i konserwatorskie, ich przebieg i dokumentacja</p> <p>Na przestrzeni ostatnich 20-lat (od kiedy budynek jest własnością prywatną) obiekt jest systematycznie remontowany). W owym czasie wymieniono pokrycie dachowe, instalację elektryczną, wykonano instalację wod-kan., wydzielono łazienki (z przestrzeni kuchni), dwukrotnie odnawiano i malowano elewacje, przebudowano werandę, wymieniono wrota frontowe.</p>		<p>19. Stan zachowania (fundamenty, ściany zewnętrzne, ściany wewnętrzne, sklepienia, stropy, konstrukcje dachowe, pokrycie dachu, wyposażenie i instalacje)</p> <p>Ogólny stan techniczny dobry; brak widocznych zagrożeń konstrukcyjnych.</p> <p>Widoczne niewielkie zawilgocenie ścian w przyziemiu, zawilgocenia stropów w miejscach nieszczelnej instalacji wod-kan., lekko spękanе sufity.</p>	
		<p>20. Najpilniejsze postulaty konserwatorskie</p> <p>Ewidencjonowany obiekt stanowi przykład zabudowy z kon. XIX w., reprezentujący typ budownictwa murowanego, nawiązującego do wielkomiejskich kamienic czynszowych - szczególnie w sposobie rozwiązania fasady. Obiekt o pierwotnej formie architektonicznej z elementami detalu, o wartościach zabytkowych - winien podlegać ochronie konserwatorskiej, zarówno w odniesieniu do cech indywidualnych, jak również w zakresie strefy ochrony całego układu staromiejskiego.</p> <p>Należy dążyć do zachowania:</p> <ul style="list-style-type: none"> - pierwotnej, dwukondygnacyjnej bryły z formą dachu dwuspadowego i dachówkowym pokryciem; - pierwotnej kompozycji architektonicznej fasady, opartej na symetrii podziałów pionowych i poziomych, z licznymi elementami detalu architektonicznego; <p><u>c.d. wkładka nr</u></p>	

21. Akta archiwalne (rodzaj akt, numer i miejsce przechowywania)

22. Biblioteka

H. Berghaus, Landbuch der Mark Brandenburg und des Markgrafthums Nieder-Lausitz in der Mitte des 19. Bd. I-III, Berlin 1854-1856

H. Böckler, Die Toten von Bärwalde, w: Königsberg Kreiskalender 1928.

H. Dehio, J. Kohte, Handbuch der Deutschen Kunstdenkmäler, Bd II, Nordostdeutschland, Berlin 1922.

P. Schwartz, Klein Stadtgeschichten, Bärwalde, H. 6, Landsberg 1929.

B. Kozińska, Studium historyczno-urbanistyczne Mieszkowic, Szczecin 1982 (mpis).

23. Źródła ikonograficzne i fotografia (rodzaj, miejsce przechowywania, sygnatury)

Mapa topograficzna Mieszkowic (Bärwalde) z 1934 r., kserokopia ze zbiorów BDZ Szczecin.

24. Uwagi różne

nr inv. 393-e

dep. Nr 54.596-54.602

25. Opracował

tekst mgr Waldemar Witek, BSiDK Szczecin, 08. 1997 r.
imię, nazwisko, data, podpis

plany, rysunki mgr Waldemar Witek, BSiDK Szczecin, VII 1997 r.
imię, nazwisko, data, podpis

zdjęcia fotogr. mgr Waldemar Witek, BSiDK Szczecin, VII 1997 r.
imię, nazwisko, data, podpis

miejsce przechowywania negatywów BDZ w Szczecinie

KARTA PO WYPEŁNIENIU PODLEGA OCHRONIE NA PODSTAWIE PRZEPISÓW PRAWA AUTORSKIEGO

26. Adnotacje o inspekcjach, informacje o zmianach (daty, imiona i nazwiska wypełniających)

27. Załączniki

3 wkładki

1. Miejscowość M I E S Z K O W I C E	2. Obiekt (nazwa jak w karcie) DOM MIESZKALNY NR 16 UL. ŻYMIERSKIEGO	3. Zawartość wkładki plan sytuacyjny, tekst, foto
---	--	--

c.d. rubr. nr 12

Brak informacji o pierwotnych właścicielach i budowniczych. Wg. p. Borkowskiej (autochtonki) przed 1945 r. jedno mieszkanie (na 1-piętrze) zajmował niejaki Willy - zdun. Po 1945 r. budynek został przejęty przez Skarb Państwa i zasiedlony przez dwie rodziny. W l. 50-tych zamieszkały tu rodziny [REDAKTED] które pod kon. l. 70-tych wykupiły na własność oba mieszkania (budynek), łącznie z przyległą działką.

Ewidencjonowany obiekt jest charakterystycznym elementem nowej (z przełomu XIX/XX w.) zabudowy mieszczańskiej, lokowanej w stosunkowo reprezentacyjnych częściach miasta i nawiązującej do wzorów wielkomiejskich kamienic czynszowych - np. sąsiedni budynek nr 14. Z kolei w zakresie bryły i rozplanowania wnętrza obiekt ten stanowi kontynuację XVIII i XIX-wiecz. zabudowy ryglowej, z charakterystycznymi (przyszczytowymi) bramami przejazdowymi, dwutraktowym układem wnętrza i wejściami do budynku z przejazdu bramnego.

Jest to budynek murowany, dwukondygnacyjny, podpiwniczony, nakryty wysokim dachem 2-spadowym, o pierwotnej formie architektonicznej i historyzującym wystroju fasady.

c.d. rubr. nr 13

nię ukośnymi zastrzałami i mieczami. Elementy więźby dachowej o mechanicznej obróbce budulca, w formie kanciaków, o zróżnicowanych przekrojach: krokwie ok. 11 x 13 cm, stojce 13 x 18 cm, płatwie 13 x 15 cm.

Pokrycie dachowe - stanowi cementowa dachówka zakładkowa; na linii kalenicy ułożone są ceramiczne gąsiory.

Podłogi, posadzki - w pomieszczeniach mieszkalnych dominują podłogi deskowe, przy czym w kuchniach i korytarzach ułożone są wykładziny typu winigam. W obrębie wtórnie wydzielonych łazienek posadzkie betonowe. W przejeździe bramnym bruk.

Schody - na drugą kondygnację (fot. 6) ustawione w tylnej części budynku, przy bramie przejazdowej - drewniane, policzkowe, zabiegowe, zaopatrzone w tralkową balustradę z profilowaną poręczówką oraz ozdobnie toczone słupki; biegi od spodu nietynkowane. Schody na strych 1-biegowe, drewniane, policzkowe. Schody do piwnicy 1-biegowe, ceglane.

Stolarka okienna - typologicznie jednorodna. W ścianie frontowej dominują okna (fot. 5) 4-skrzydłowe, krosnowe, dzielone półwałkowatym krzyżem okiennym z kostkowym zwornikiem; na parterze okna posiadają wewnętrzne, 2-skrzydłowe (płycinowe) okiennice. Otwory okienne w kształcie stojących prostokątów, obwiedzione profilowanymi opaskami i zwieńczone frontonikami. W ścianie tylnej okna również krosnowe, 4-skrzydłowe, z prostym krzyżem okiennym; otwory okienne bez detalu. Piwnicę doświetlają od frontu małe, 2-skrzydłowe okna krosnowe.

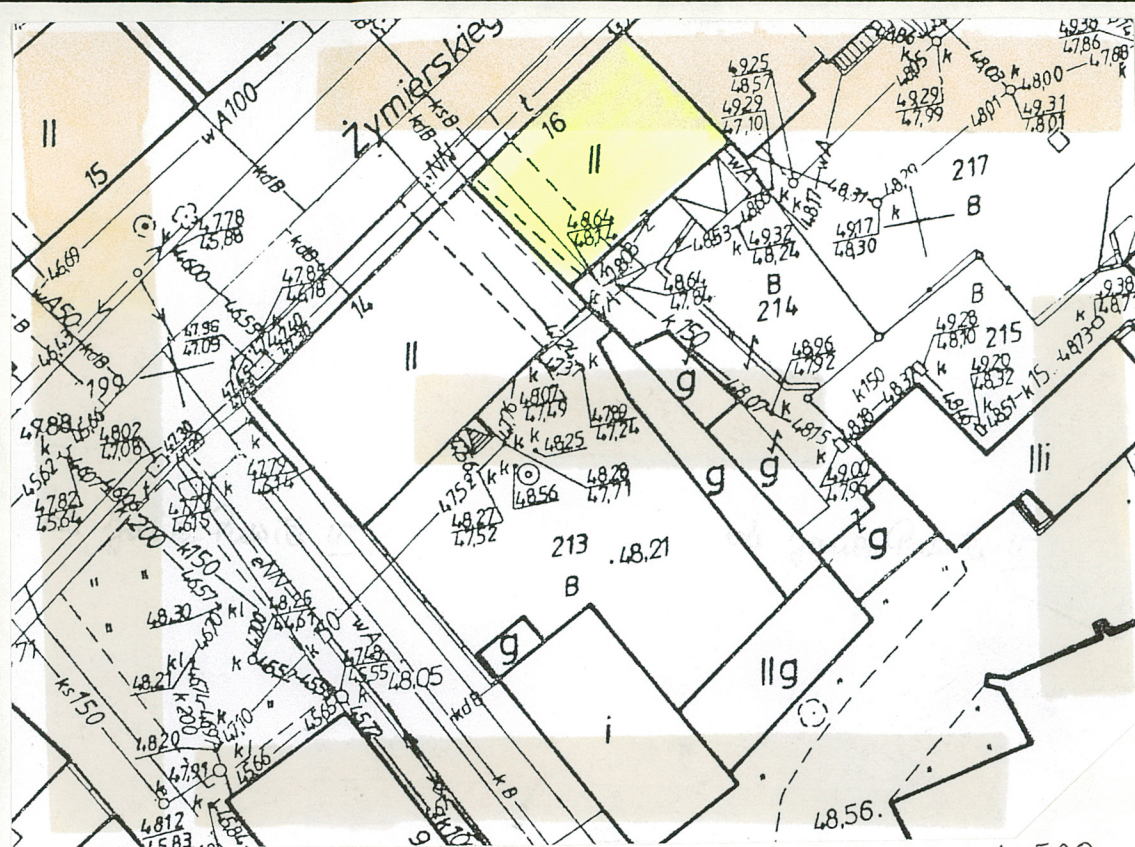
Stolarka drzwiowa - w większości pierwotna, za wyjątkiem wrót bramy frontowej oraz drzwi do nowo wydzielonych łazienek. Wrota tylne (fot. 4) trzyskrzydłowe, ramowo-płycinowe, zawieszane na hakowo-pasowych lub trzpieniowych zawiasach, z nasświetlami i wielopolowym (łukowatym) nadświetłem. Drzwi do mieszkań 2-skrzydłowe, płycinowe, na trzpieniowych zawiasach,

Wkładkę założył: mgr W. Witek, 08.1997 r.

c.d. wkładka nr 2

BDZ w Szczecinie
Miejsce przechowywania negatywów:

Wzór ODZ 1978 r.



1:500

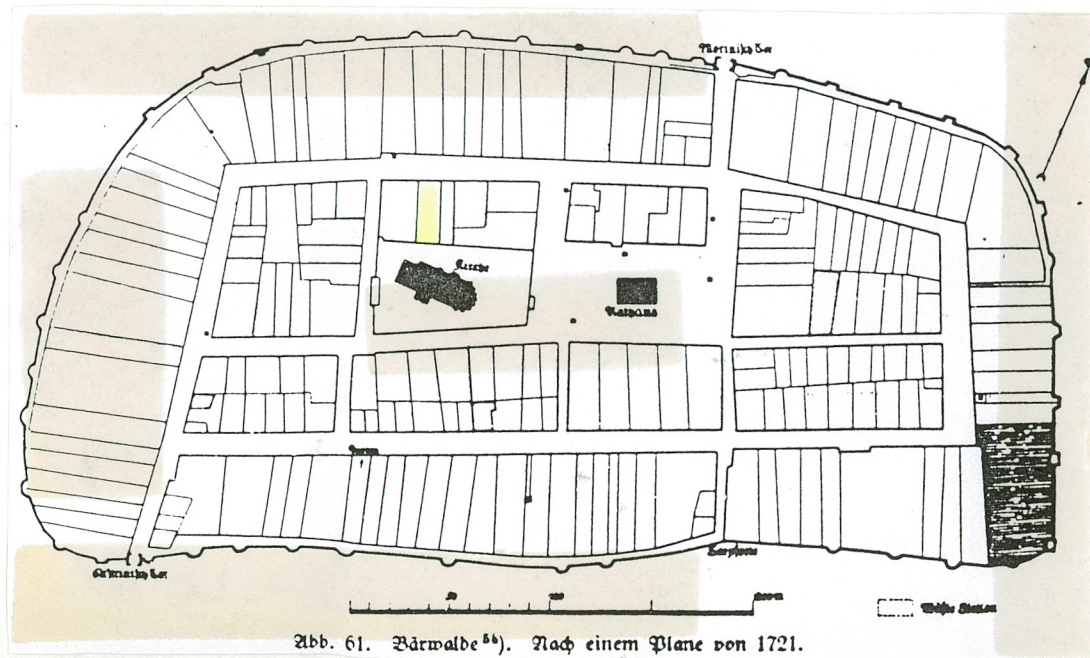


Abb. 61. Bärwalde 86). Nach einem Plane von 1721.

1721r.



2.

1. Miejscowość M I E S Z K O W I C E	2. Obiekt (nazwa jak w karcie) DOM MIESZKALNY NR 16 UL. ŻYMIERSKIEGO	3. Zawartość wkładki tekst, foto
---	--	-------------------------------------

c.d. rubr. nr 12

z naświetlami.

Drzwi wewnętrzne jedno lub dwuskrzydłowe (między pokojami w układzie amfiladowym), ramowo-płycinowe, pełne lub z naświetlami, zawieszona na trzpieniowych zawiasach; ościeża zabezpieczone deskowymi, profilowanymi opaskami.

Wrota frontowe wtórne, trzyskrzydłowe, metalowe, z dwupolowym (obecnie zablendowanym) nadświetlem.

Drzwi zewnętrzne do piwnicy 1-skrzydłowe, deskowe, na pasowych zawiasach.

R z u t

Ewidencjonowany budynek założony został na planie prostokąta, zorientowanego na osi NE - SW, o wymiarach całkowitach 1360 x 1020 cm; front zwrócony w kierunku półn.-zachodnim, w stronę ul. Żymierskiego. Do ściany tylnej, przy narożniku wschodnim dostawiona jest murowana weranda, o wym. 320 x 400 cm. Wnętrze budynku dostępne od strony bramy przejazdowej oraz przez werandę.

Rozplanowanie wnętrza nie wykazuje istotnych cech wtórnych. Jest to układ dwutraktowy z wewnętrznym korytarzem; trakt frontowy głębszy. Wzdłuż szczytu połud.-zachodniego wytyczony jest szeroki przejazd bramny, z którego prowadzi wejście do mieszkania na parterze oraz na klatkę schodową. W mieszkaniu na parterze, w trakcie frontowym znajdują się dwa, duże pokoje (z wewnętrzną komunikacją), zaś w trakcie tylnym jeden pokój oraz kuchnia, z której wydzielono małą łazienkę. Wszystkie pomieszczenia są skomunikowane z wewnętrznym korytarzem, zaś z kuchni prowadzi wejście na werandę.

B r y ł a

Budynek charakteryzuje się zwartą bryłą w formie leżącego prostopadłościanu, nakrytego wysokim dachem 2-spadowym. Wysokość całkowita wynosi ok. 1300 cm, a stosunek wysokości ścian do wysokości dachu jak 2 : 1. W sensie formalnym jest to budynek dwukondygnacyjny, podpiwniczony, z obszernym poddaszem. Kondygnacje mieszkalne wysokie (parter - 300 cm, piętro - 280 cm), charakterystyczne dla nowej zabudowy mieszczańskiej. Piwnica pod całym budynkiem, dostępna od zewnątrz, nakryta sklepieniem kolebkowym, o wysokości ok. 200 cm. Poddasze o charakterze składowym, podwyższone o ok. 80 cm ścianką kolankową, przedzielone deskowymi przepierzeniami na komórki, skrytki.

E l e w a c j e

Elewacje budynku rozwiązane w sposób typowy dla śródmiejskiej, zwartej zabudowy z przełomu XIX/XX w., tzn. o ozdobnym rozwiązaniu fasady (z użyciem form stylizacji architektonicznej) oraz bezstylowym charakterze elewacji tylnej.

Elewacja frontowa 5-osiova, rytmiczna (układ 1+2+2), zaakcentowana centralnym, dwuosiowym ryzalitem pozornym. Elementami poziomego ukształtowania elewacji są: dwa ciągi rytmicznie rozmieszczonych otworów, profilowane gzymsy międzykondygnacyjne.

Wkładkę założył: mgr W. Witek, 08.1997 r.

c.d. wkładka nr 3

Miejsce przechowywania negatywów:
BDZ w Szczecinie

Wzór ODZ 1978 r.



3.



4.



5.

1. Miejscowość M I E S Z K O W I C E	2. Obiekt (nazwa jak w karcie) DOM MIESZKALNY NR 16 UL. ŻYMIERSKIEGO	3. Zawartość wkładki tekst, foto
---	--	-------------------------------------

c.d. rubr. nr 13

cyjne oraz analogiczne gzymsy pod otworami okiennymi, a także trzy, tynkowane na gładko pasy (fryzy) na wysokości w/w gzymsów. Otwory okienne ujęte żłobkowanymi opaskami oraz zwieńczone - na wysokości gzymsów - trójkątnymi lub półkolistymi frontonikami. Otwór przejazdu bramnego przesklepiony łukiem odcinkowym oraz zwieńczony trójkątnym frontonikiem; część ściany przy wrotach o licu w formie pseudoboniowania. Na uwagę zasługuje zróżnicowana faktura i kolorystyka elewacji: przestrzenie między oknami pokryte nakrapianym, szarym tynkiem; fryzy tynkowane na gładko i bielone; cokół oraz otwór bramny z pseudoboniowaniem; wszystkie gzymsy i frontoniki wyrobione w tynku i malowane na brązowo.

Elewacja tylna 4-osiowa, arytmiczna, bezstylowa, częściowo przesłonięta wtórą werandą; lico ścian o jednakowej tonacji gładko zacieranego, szarego tynku.

I n s t a l a c j e

W budynku znajduje się instalacja elektryczna (220 i 380 V), wod.-kan.; system ogniowy oparty na trzech kominach słupowych - w pokojach piece kaflowe, w kuchniach kaflowe trzony. Połacie dachu zabezpieczone orynnowaniem z rurami spustowymi przy narożnikach.

c.d. rubr. nr 20

- skali i typu stolarki okiennej; ewentualnie nowe okna winny mieć podział czterokwaterowy lub ze ślaniem i imitacją słupka;
- zróżnicowanej faktury i kolorystyki elewacji frontowej, która podkreśla elementy detalu architektonicznego.

S p i s f o t o g r a f i i :

1. Elewacja frontowa - widok od zachodu
2. Elewacja frontowa - widok od północy
3. Środkowy fragment elewacji tylnej
4. Fragment elewacji tylnej z wrotami do przejazdu bramnego
5. Czteroskrzydłowe okno krosnowe w obrębie elewacji frontowej
6. Fragment klatki schodowej oraz drzwi płycinowe na 1-piętrze
7. Wieżba dachowa - widok ogólny na wiazar (jętkowo-płatwowo-stolcowy)

Wkładkę założył: mgr W. Witek, 08.1997 r.

Miejsce przechowywania negatywów: ^{BDZ} w Szczecinie

Wzór ODZ 1978 r.



6.



7.