

A B C D E F G H I J K L Ł M N O P R S T U V W X Y Z

Nr ZACHODNIO-
POMORSKIE

1. Obiekt

DOM MIESZKALNY NR 15

2. Czas powstania
poł. XIX w. -
prz.pocz.XX w.

3. Miejscowość

MIESZKOWICE

4. Adres ul. Żymierskiego 15
74-133 Mieszkowice
działki
nr hipoteczny 172
ob. Jolanta Głowacka

5. Przynależność administracyjna

województwo szczecińskie

gmina Mieszkowice pow. Gryfiński

6. Poprzednie nazwy miejscowości

Bärwalde

7. Przynależność administracyjna
przed 1 VI 1975

województwo szczecińskie

powiat Chojna

8. Właściciel i jego adres

Urząd Gminy, ul. Chopina 1, 74-133
Mieszkowice.

9. Użytkownik i jego adres

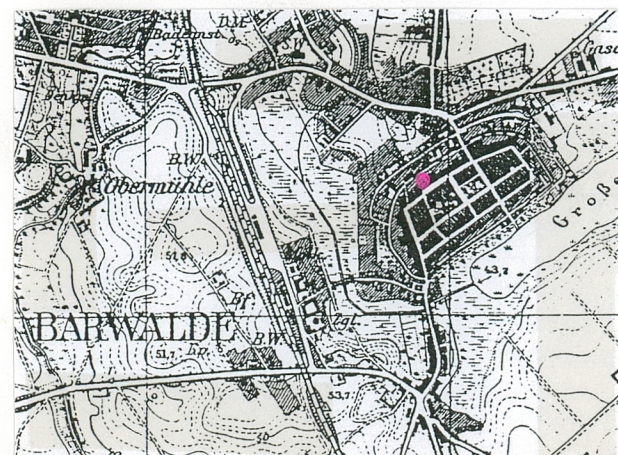
Zarząd Bud. i Lokali Komunalnych,
ul. Warszawska 48, 74-133 Mieszkowice

10. Rejestr zabytków

Nr data



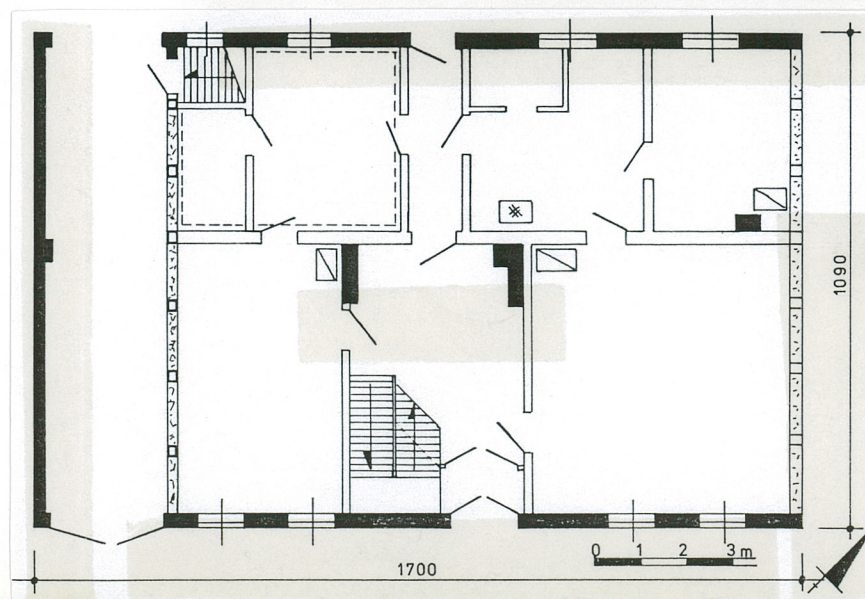
1



1934 r.



2



Orientacja

Mieszkowice jest to niewielkie miasteczko, położone w połd.-zachodniej części woj. szczecińskiego, na obszarze tzw. Ziemi Chojeńskiej; od 1975 r. jest siedzibą Urzędu Miasta i Gminy. Miasto rozlokowane po zachodniej stronie rzeczki Kurzyca, na pofałdowanym terenie polodowcowym. Przez Mieszkowice przebiega droga krajowa nr 118, łącząca Kostrzyn ze Szczecinem oraz linia kolejowa na w/w trasie. Historyczny układ staromiejski zachowany, o kształcie wydłużonego prostokąta (ok. 300 x 600 m), zorientowany na osi SW - NE.

Sytuacja

Ewidencjonowany dom mieszkalny zlokalizowany jest w zachodniej części układu staromiejskiego, ulokowany w północno-zachodniej pierzei ul. Żymierskiego, która w tym miejscu jest cofnięta o ok. 5 m w kierunku zachodnim; na wysokości (od południa) ul. Kościuszki. Działka siedliskowa przestronna, prostokątna o wym 17 x 63 m, rozplanowana między ul. Żymierskiego (od południa) i ul. Graniczną (od północy). Wolnostojący dom nr 15 posadowiony jest na froncie parceli, zorientowany kalenicą do drogi. Od wschodu sąsiaduje z domem mieszkalnym nr 17, a od zachodu z bramą i budynkiem mieszkalnym nr 13, który wysunięty jest z lica pierzei. Na podwórzu, równoległe do domu mieszkalnego, posadowiony jest jeden, duży budynek gospodarczy, murowany z pocz. XX w. Zabudowę stanowi także nowy garaż; podwórko nieutwardzone, porośnięte trawą; wjazd przez przejazd bramny. W głębi parceli ogród i sad.

Materiał, technika, konstrukcja

Posadowienie - obiekt osadzony na niskim cokole (wys. 25-30 cm) kamienno-ceglanym, otynkowanym na całym obwodzie. Od strony frontu, po podniesieniu chodnika cokol widoczny jedynie na wys. ok. 10-15 cm

Ściany - pierwotnie obiekt wzniesiony w technice ryglowej, częściowo przemurowany na pocz. XX w. Parter elewacji frontowej, elewacja tylna i ściana szczytowa po lewej stronie przemurowane cegłą ceramiczną i tynkowane na gładko. Konstrukcja ryglowa z ceglany wypełnieniem zachowana w obrębie 1 piętra elewacji frontowej i prawego szczytu; w ścianie przejazdu bramnego zachowana także konstrukcja szkieletowa z wypełnieniem z niewypalanej pecy (nad podwaliną wypełnienie z cegły ceramicznej) oraz strychu, obrzucona tynkiem glinianym. Ściany wewnętrzne także zróżnicowane: częściowo przemurowane cegłą ceramiczną, częściowo z zachowanym wypełnieniem strychowym z nabitymi matami trzcinowymi, tynkowane i bielone. W części budynku stanowiącej prywatną własność ingerencja remontowa po 1945 r. znacznie słabsza niż w części komunalnej. W pomieszczeniach mieszkalnych ściany malowane, tapetowane, także boazerie sosnowe (mieszkanie komunalne 1 piętra), glazura w łazience; w sieni i na klatce schodowej lamperie z farby olejnej na wys. ok. 160 cm. W piwnicy (pod częścią prywatną) ściany kamienno-ceglane, obrzucone słabym tynkiem wapienno-glinianym.

c.d. wkładka nr 1

Pierwsza, historyczna wzmianka o **Mieszkowicach** pojawia się 30.08.1295 r., jako "Berenwalde". W 1298 r. Mieszkowice odnotowane są jako "civitas Bernwalde"; na przestrzeni wieków M. dzieliło losy historycznej Ziemi Chojeńskiej. Okres wojen religijnych (XVI w.), wojna 30-letnia i 7-letnia dokonały licznych spustoszeń i upadku miasta - dla przykładu w 1629 r. M. liczyło tylko 40-tu mieszkańców. Stosunkowe ożywienie przyniósł dopiero wiek XVIII: w 1705 r. odbudowano ratusz; systematycznie rosła też liczba mieszkańców (1750 r. - 1479). Na pocz. XIX w., w okresie wojen napoleońskich, M. znajdowały się w grupie miast mniej obciążonych: zniesiono ograniczenia w handlu; przeprowadzono prace melioracyjne; włączono miasto do sieci ważnych dróg bitych - później także do sieci dróg żelaznych. Pod kon. XIX w. M. określane były jako małe miasteczko bez znaczenia gospodarczego, z drobnymi zakładami rzemieślniczymi i zróżnicowanymi gospodarstwami rolnymi. W 1929 r. mieszkały tu 3824 osoby, w 1939 r. - 3442, a także stacjonował garnizon wojsk niemieckich.

14.03.1945 r. miasto zostało przejęte przez polską administrację i nosi nazwę Mieszkowice. Od 1975 r. jest siedzibą Urzędu Miasta i Gminy.

Ewidencjonowany dom mieszkalny został wzniesiony ok. poł. XIX w.; został przebudowany na pocz. XX w. Po 1945 r. w części budynku należącej do gminy wymieniono część stolarki okiennej i drzwiowej. Datowanie obiektu oparto na analizie cech formalnych, takich jak:

c.d. wkładka nr 1

<p>14. Kubatura ok. 1.500 m³</p>	<p>15. Powierzchnia użytkowa pow. zabudowy 185,3 m²</p>	<p>16. Przeznaczenie pierwotne mieszkalne</p>	<p>17. Użytkowanie obecne mieszkalne</p>
<p>18. Prace budowlane i konserwatorskie, ich przebieg i dokumentacja</p> <p>Po 1945 roku dom mieszkalny nr 15 stanowi w części własność Gminy Mieszkowice (dwa mieszkanie lokatorskie; po jednym na każdej kondygnacji), w części jest własnością prywatną (w połowie). Znacznie większą ingerencję budowlaną (nie zawsze z dobrym skutkiem) należy odnotować w części komunalnej: w latach 80-tych w elewacjach frontowej i tylnej wymieniono stolarkę okienną i drzwi tylne, poprawiono tynki. W części prywatnej głównie zabezpieczano poprzez częściowe przełożenie pokrycie dachowe. Prace takie jak instalacja łazienek, we własnym zakresie lokatorów.</p>		<p>19. Stan zachowania (fundamenty, ściany zewnętrzne, ściany wewnętrzne, sklepienia, stropy, konstrukcje dachowe, pokrycie dachu, wyposażenie i instalacje)</p> <p>Ogólny stan techniczny obiektu średnio zadowalający. Największe zagrożenie występuje od strony ustroju więźby dachowej i stropów (widoczne ugięcia) w południowo-zachodniej części budynku, stanowiącej własność prywatną; pod tą częścią piwnica nieużytkowana, podparta stemplami, zawilgocona, wymagająca natychmiastowego wzmocnienia i remontu. Mimo wymiany (w części komunalnej) stolarki okiennej i drzwiowej jest ona nieszczelna, a wymiana drzwi tylnych została przeprowadzona wbrew wszelkim zasadom sztuki budowlanej (fot. 3). Ceramiczne pokrycie dachowe wymaga przełożenia (najlepiej wymiany). W obu częściach budynku widoczne pęknięcia pionowe ścian, zawilgocenie murów wewnętrznych i zewnętrznych. Mieszkanie parteru w części kumunalnej bardzo zaniedbane, co rzutuje na stan także 2 kondygnacji.</p>	
		<p>20. Najpilniejsze postulaty konserwatorskie</p> <p>Inwentaryzowany dom mieszkalny zlokalizowany jest w strefie zabudowy układu staromiejskiego, wpisanego do rejestru zabytków i tym samym podlegającego ochronie konserwatorskiej. Obiekt stanowi integralną część zwartej zabudowy pierzei półn.-zach. ul. Żymierskiego, złożonej z jednorodnych gabarytowo (2-kondygnacyjnych) domów mieszkalnych. Mimo historycznych przemurowań dom nr 15 zachowuje pierwotną formę architektoniczną, szczególnie w sposobie rozplanowania fasady; winien podlegać ochronie konserwatorskiej. Należy dążyć do zachowania: pierwotnej, 2-kondygnacyjnej bryły z 2-spaadowym dachem o ceramicznym pokryciu; historycznie ukształtowanej fasady z rytmem i kształtem podziałów osiowych oraz przejazdem bramnym. Zaleca się: ujednolicenie stolarki, rekompozycję elewacji tylnej (opaski i gzymsy nadotworowe); odsłonięcie konstrukcji ryglowej 2 kondygnacji.</p>	

21. Akta archiwalne (rodzaj akt, numer i miejsce przechowywania)

22. Biblioteka

H. Berghaus, Landbuch der Mark Brandenburg und des Markgrafthums Nieder-Lausitz in der Mitte des 19. Bd. I-III, Berlin 1854-56.

H. Böckler, Die Toten von Bärwalde, w: Königsberg Kreiskalender 1928.

H. Dehio, J. Kohte, Handbuch der Deutschen Kunstdenkmäler, Bd. II, Nordostdeutschland, Berlin 1922.

P. Schwartz, Klein Stadtgeschichten, Bärwalde, H. 6, Landsberg 1929.

B. Kosińska, Studium historyczno-urbanistyczne Mieszkowic, Szczecin 1982 (mpis).

23. Źródła ikonograficzne i fotografia (rodzaj, miejsce przechowywania, sygnatury)

Mapa topograficzna Mieszkowic (Bärwalde) z 1934 r. - kserokopia ze zbiorów BDZ w Szczecinie.

24. Uwagi różne

Nr ins. dok. Konj. 4016/87 Neg. Nr 55.037-55.039
55.053-55.061

25. Opracował

tekst..... mgr Maria Witek, IX.1997 r.

imię, nazwisko, data, podpis

plany, rysunki mgr Maria Witek, IX.1997 r.

imię, nazwisko, data, podpis

zdjęcia fotogr. mgr Maria Witek, IX.1997 r.

imię, nazwisko, data, podpis

miejsce przechowywania negatywów BDZ w Szczecinie

KARTA PO WYPEŁNIENIU PODLEGA OCHRONIE NA PODSTAWIE PRZEPISÓW PRAWA AUTORSKIEGO

26. Adnotacje o inspekcjach, informacje o zmianach (daty, imiona i nazwiska wypełniających)

27. Załączniki

3 wkładki

1. Miejscowość
M I E S Z K O W I C E

2. Obiekt (nazwa jak w karcie)
DOM MIESZKALNY NR 15
ul. ŻYMIERSKIEGO

3. Zawartość wkładki
plan sytuacyjny, tekst, foto

c.d. rubr. nr 12

elementy pierwotne - fragment zachowanej konstrukcji ryglowej, typ drewnianej więźby dachowej; elementy XX-wieczne - przemurowane ściany parteru, niektóre elementy stolarki okiennej (dotyczy to zwłaszcza prywatnej części obiektu); elementy współczesne - nowa stolarka okienna i drzwiowa (część komunalna). Brak w źródłach informacji o budowniczych i pierwotnych właścicielach domu, ulokowanego w zachodniej części układu staromiejskiego, w obrębie tzw. przymurnego kwartału zabudowy. Skala działki siedliskowej oraz skład zabudowy wskazują, iż była to typowa (niewielka) zagroda małorolna lub rolniczo-rzemieślnicza. Po 1945 r. budynek został podzielony między dwóch właścicieli tzn. w połowie stanowi własność prywatną - obecnie należy do [REDAKTOWANE] (część z przejazdem bramnym); w połowie należy do Gminy Mieszkowice ul. Chopina 1, oddany w użytkowanie Zarządowi Budynków Mieszkalnych i Lokali Komunalnych, ul. Warszawska 48. W części tej są dwa lokale, po jednym na każdej kondygnacji.

W sensie formalny dom mieszkalny nr 15 jest obiektem 2-kondygnacyjowym, częściowo podpiwniczonym, nakrytym wysokim 2-spadowym dachem, szachulcowo-murowanym (przemurowanym), z przejazdem bramnym i 6-osiową fasadą.

c.d. rubr. nr 13

Stropy - w obiekcie występują stropy zarówno drewniano-gliniane (zwłaszcza w części prywatnej), z wsuwkami owiniętymi słomą, wylepione gliną, tynkowane i bielone; jak też (w części komunalnej) stropy drewniane, belkowe, z wsuwkami, ale także z nabitą pułapem deskowym, matami trzcinowymi, tynkowane na gładko i bielone. W mieszkaniu komunalnym 1 piętra wtórne stropy z płyt kartonowo-gipsowych. W przejeździe bramnym strop belkowo-gliniany i belkowo-deskowy (fot. 6). Strop w piwnicy (wejście z przejazdu) drewniany, nagi.

Więźba dachowa - krokwiowo-jętkowa z podwójną podporą stolcową; końce krokwi osadzone w belkach stropowych. W części nad przejazdem bramnym stolce dołem osadzone w podciągach (stary podciąg także przy krokwiach połaci frontowej). Do końców krokwi nabite orzypustnice o dług. ok. 150 cm. Wiązary stabilizowane rozporami i mieczami. W większości więźba pierwotna o dużych przekrojach użytego budulca: krokwie - 15x20 cm, stojce - 18x20 cm. W trakcie remontu na pocz. XX w. wprowadzono wtórne zastrzały w osi płatwi pośrednich. W obrębie strychu 2 kominy słupowe, przy jednym murowana wędzarnia.

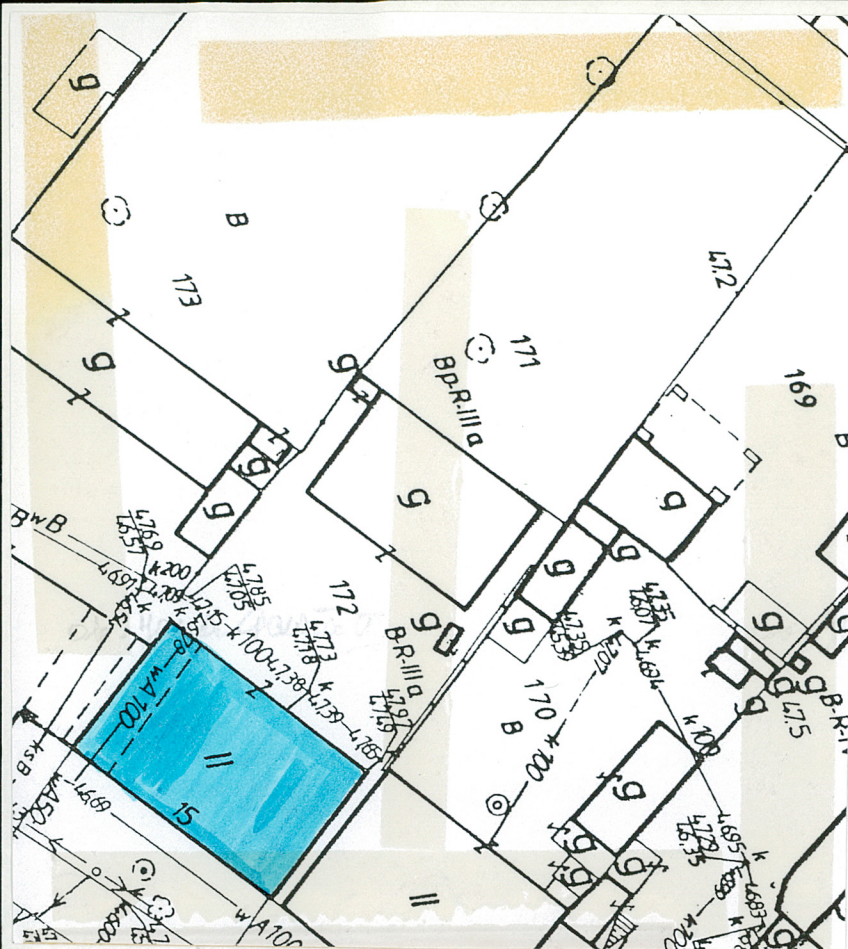
Podłogi, posadzki - w przelotowej sieni zachowane pierwotne 6-boczne płytki ceramiczne oraz posadzka ceglana "w jodełkę". W pomieszczeniach mieszkalnych drewniane podłogi deskowe, często z nabitymi płytami paździerzowymi lub gumoleum; w łazienkach posadzki betonowe i współczesna glazura. W piwnicy posadzka betonowa, w przejeździe bramnym ciąg komunikacyjny wybrukowany kamieniem polnym. W obrębie strychu zarówno polepa gliniana, jak i podłogi deskowe.

Schody - umieszczone w części frontowej sieni, prowadzące na 2 kondygnację: drewniane, policzkowe, 2-biegowe, zaopatrzone w tralkową balustradę z profilowaną poręczą; malowane farbą olejną na brązowo. Do piwnicy schody drewniane, policzkowe, ażurowe, bez poręczy, na strych schody analogiczne.

c.d. wkładka nr 2

mgr Maria Witek, IX 1997 r.
Wkładkę założył:
BDZ Szczecin

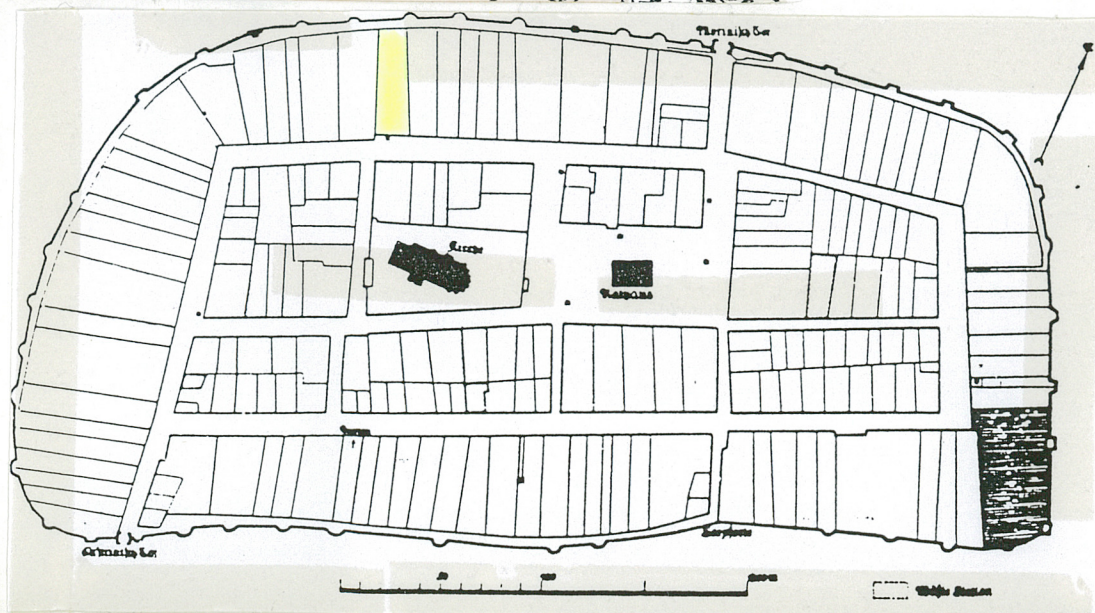
Miejsce przechowywania negatywów:



3



4



1721 r.



5

1. Miejscowość M I E S Z K O W I C E	2. Obiekt (nazwa jak w karcie) DOM MIESZKALNY NR 15 UL. ŻYMIERSKIEGO	3. Zawartość wkładki tekst, foto
--	--	--

c.d. rubr. nr 13

Stolarka okienna - chronologicznie zróżnicowana, w obrębie elewacji frontowej w całości wtórna. Najstarsza, sprzed 1945 r. zachowana w obrębie 2 kondygnacji, południowo-zach części budynku (własność prywatna); okna ujęte w drewniane ościeża z kluczem, krosnowe, dzielone krzyżem (półwałkowe profilowanie, ślemię z kostkową przewiązką). Pozostała stolarka elewacji frontowej 4-skrzydłowe, dzielone prostym ślaniem; na parterze cementowe parapety. W elewacji tylnej zachowało się kilka starych (ale już XX-wiecznych) okien (fot. 4,5) 4-skrzydłowych, dzielonych krzyżem z kostkową przewiązką; skrzydła dolne 2 i 3-kwaterowe. W części komunalnej el. tylnej stolarka wymieniona w całości w l.80-tych; są to dwuskrzydłowe okna o asymetrycznym układzie skrzydeł, zaopatrzone w cementowe parapety.

Stolarka drzwiowa - drzwi frontowe (z lat 80-tych XX w.), 2-skrzydłowe, ramowo-klepkowe z nadświetlem bez podziałów, zawieszone na trzpieniowych zawiasach. Drzwi wewnętrzne do sieni stare, z pocz. XX w., 2-skrzydłowe, ramowo-płycinowe (fot. 7) z wielopolowymi naświetlami, oraz 4-polowym nadświetlem umieszczonym ponad profilowanym ślaniem, zawieszone na trzpieniowych zawiasach; klamka żeliwna, zamek wpuszczany. Drugie drzwi prowadzące do węższej części sieni (trakt tylny) ujęte szerką drewnianą opaską-ramą z rodzajem płycinowego gzymsu (fot. 8), ramowo-płycinowe, 1-skrzydłowe z wielopolowym naświetlem, zawieszone na trzpieniowych zawiasach, zaopatrzone w żeliwną klamkę. W/w stolarka malowana farbą olejną w kolorze brązowym. Tylne drzw przelotowej sieni wtórne, 1-skrzydłowe, ramowo-płycinowe z naświetlem. W pomieszczeniach mieszkalnych stolarka drzwiowa zróżnicowana; występują zarówno współczesne pełne drzwi z płyt wiórowych, jak i zachowały się stare (fot. 9) ramowo-płycinowe z zamkami puszgowymi, zawieszone na trzpieniowych i hakowo-pasowych zawiasach (ozdobnie profilowane). Wrota przejazdu bramnego spagowe, na hakowo-pasowych zawiasach, bez furtki; drzwi do piwnicy ramowo-płycinowe, zamykane na skobel.

R z u t

Obiekt założony na planie prostokąta zorientowanego na osi SW - NE, o wymiarach 1700 x 1090 cm; front skierowany w kierunku południowo-wschodnim, w stronę ul. Żymierskiego. Wejście do budynku na osi krótkiej, przez przelotową sień i bramę przejazdową przy szczycie południowo-zachodnim. Rzut typowy dla XIX-wiecznej zabudowy Mieszkowic. Rozplanowanie wnętrza: jest to układ 2-traktowy, asymetryczny (trakt frontowy głębszy); rozplanowanie pierwotne - z wyjątkiem wtórnie wydzielonych łazienek. Pośrodku budynku, na osi krótkiej asymetryczna (zweżająca się w trakcie tylnym) sień, dzieląca wnętrze na dwa mieszkania. W trakcie frontowym dwa duże pokoje, w trakcie tylnym pokoje, kuchnie, z których wydzielono także łazienki. W części frontowej sieni umieszczona jest klatka schodowa na 2 kondygnację; przejazd bramny wzdłuż szczytu południowo-zachodniego.

c.d. wkładka nr 3

Wkładkę założył: mgr Maria Witek, IX 1997 r.

Miejsce przechowywania negatywów: BDZ Szczecin

Wzór ODZ 1978 r



6



7



8

1. Miejscowość M I E S Z K O W I C E	2. Obiekt (nazwa jak w karcie) DOM MIESZKALNY NR 15 UL. ŻYMIERSKIEGO	3. Zawartość wkładki tekst, foto
---	--	-------------------------------------

c.d. rubr. nr 13B r y ł a

Ewidencjonowany dom mieszkalny ma formę leżącego prostopadłościanu, nakrytego 2-spadowym dachem; częściowo podpiwniczony. Wysokość całkowita obiektu wynosi ok. 1050 cm; stosunek wysokości ścian do wysokości dachu jak 1 : 1. Wysokość poszczególnych kondygnacji zbliżona - 240-245 cm. Piwnica umieszczona tylko pod południowo-zachodnią częścią traktu tylnego, dostępna z przejazdu bramnego, wysokość w strzałce ok. 170 cm. Strych pierwotnie jednonętorny; obecnie u uwagi na stosunki własności przedzielony deskowym przepierzeniem.

E l e w a c j e

Elewacja frontowa 6-osiowa, o nieregularnym układzie osi; z przejazdem bramnym w części południowo-zachodniej. W trzeciej osi parteru (od prawej strony) frontowe drzwi wejściowe, bez detalu architektonicznego. Gzyms międzykondygnacyjny profilowany w tynku (lekko zagłębiony), zaczynający się na linii skrajnych okien, gzyms wieńczący deskowy. Elewacja frontowa tynkowana na gładko, w tonacji naturalnej szarości. Elewacja tylna także 6-osiowa, o analogicznym tynku, bez detalu architektonicznego, z uwagi na zróżnicowaną wielkość otworów okiennych i typ stolarki sprawia wrażenie chaotycznej. Niechlujna wymiana stolarki drzwiowej znacznie dewaloryzuje tę elewację. Elewacje szczytowe bezosiowe, nietynkowane, z wątkiem ceglanym.

I n s t a l a c j e

W budynku znajduje się instalacja elektryczna, wodno-kanalizacyjna, ogrzewanie na piece kaflowe; krawędzie połaci dachowych ocynkowane, rury spustowe przy narożach.

S p i s f o t o g r a f i i :

1. Elewacja frontowa - widok od południa
2. Elewacja frontowa - widok od wschodu
3. Elewacja tylna - część północna
4. Elewacja tylna - część południowa
5. Okno krosnowe, 4-skrzydłowe w el. tylnej
6. Przejazd bramny w konstrukcji szkieletowej
7. Dwuskrzydłowe drzwi w przedsionku frontowym
8. Drzwi wewnętrzne do węższej części sieni
9. Ramowo-płycinowe drzwi na 1-szym piętrze
10. Widok ogólny więźby dachowej
11. Wiązarnia dachowa z historycznie wtórnymi zastrzałami

mgr Maria Witek, IX 1997 r.

Wkładkę założył:BDZ.Szczecin

Miejsce przechowywania negatywów:

Wzór ODZ 1978 r



9



10



11