

1. Obiekt

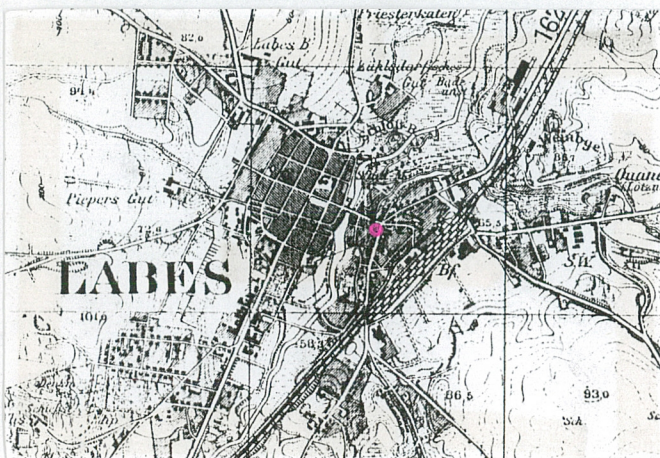
DOM MIESZKALNY NR 38

2. Czas powstania
**1 poł. XIX w.
przeb. XIX/XX w.**

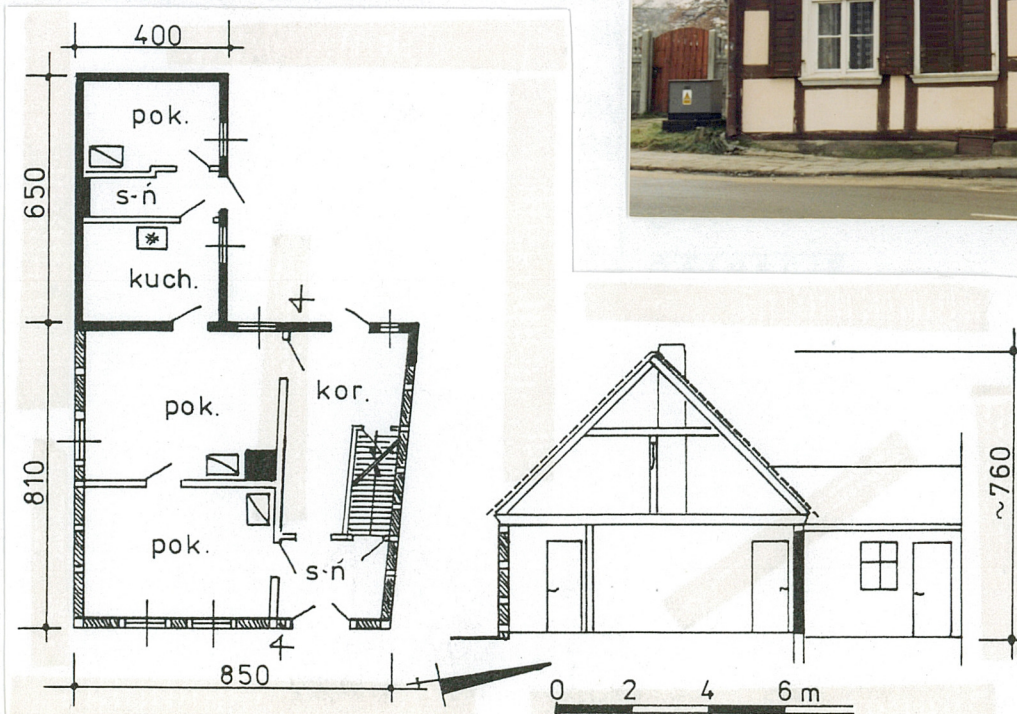
3. Miejscowość

Ł O B E Z

11. Zdjęcia, rzut, przekrój, sytuacja, orientacja



1936 r.



4. Adres **Łobez
ul. Kraszewskiego 38
73-300 Łobez**

nr działki **101/1**

nr hipoteczny

5. Przynależność administracyjna

województwo **szczecińskie**

pow. **ŁOBESKI**
gmina **m. Łobez**

6. Poprzednie nazwy miejscowości

Labes (do 1945 r.)

7. Przynależność administracyjna
przed 1 VI 1975 r.

województwo **szczecińskie**

powiat **Łobez**

8. Właściciel i jego adres



9. Użytkownik i jego adres



10. Rejestr zabytków

Nr data

12. Autorzy, historia obiektu, określenie stylu

Łobez to miejscowość o metryce średnio-wiecznej; wzmiankowany po raz pierwszy w 1271 r., jako własność rodziny Borków. W 1295 r. Łobez uzyskał prawa miejskie. W 1 poł. XVI w. – pod wpływem rodziny Broków – miasto przyjęło protestantyzm. W XVII i XVIII w. miasto wielokrotnie było niszczone, palone i płądrowane (m.in. spalone w 1637 r. oraz obrabowane w 1759 r. Dopiero w ostatnim ćwierćwieczu XVIII w. odnotowano znaczny rozwój gospodarczy Łobza: powstało wtedy wiele zakładów kowalskich, sukienniczych, szewskich i młynarskich. Z kolei na pocz. XIX w. powstało kilkanaście manufaktur.

Ewidencjonowany dom mieszkalny wzniesiono – prawdopodobnie – w **1 poł. XIX w.**, a następnie przebudowano na przełomie **XIX/XX w.** Datowanie obiektu oparto jedynie na analizie cech formalnych, tj. typie ryglowej konstrukcji ścian (w tym układzie szkieletu i przekrojach budulca), kolebkowych sklepieniach w piwnicy (z cegłą niemaszynową), a także konstrukcji więźby dachowej. Brak informacji o pierwotnych właścicielach lub budowniczych obiektu. Analizując niewielką skalę działki siedliskowej oraz formę architektoniczną domu, a także typ (zachowanej) zabudowy gospodarczej należy założyć, że mogła to być nieruchomość o charakterze rzemieślniczym (usługowym), zaś dom należał do stosunkowo mało zamożnej rodziny. Prawdopodobnie pod kon. XIX w. obiekt został przebudowany: przemurowano ścianę tylną, wymieniono część stolarki okiennej i drzwiowej. **c.d. wkładka nr 1**

13. Opis (sytuacja, materiał i konstrukcja, rzut, bryła, elewacje, wnętrza, wyposażenie, instalacje)

Orientacja

Łobez to ok. 10-tysięczne miasto położone we wschodniej części woj. szczecińskiego, nad rzeką Regą oddalone ok. 40 km na wschód od Nowogardu i ok. 90 km na płn.-wschód od Szczecina. W Łobzie krzyżują się – ważne dla regionu – szlaki komunikacyjne: Stargard Szczeciński – Świdwin, Gryfice – Drawsko Pom., a także wytyczona jest linia kolejowa Stargard – Koszalin. Miasto o czytelnym układzie historycznego założenia urbanistycznego, opartego na szachownicy ulic i podziale na kwartały zabudowy; pierwotnie obwarowane.

Sytuacja

Ewidencjonowany dom mieszkalny zlokalizowany jest we wschodniej części miasta (poza pierwotnym założeniem przestrzennym), przy ul. Kraszewskiego, wytyczonej na osi N – S (pomiędzy rzeką Regą – od zachodu – i linią kolejową – od wschodu. Działka siedliskowa rozlokowana po zachodniej części ulicy, niewielka, rozplanowana na niewielkiej wysoczyźnie rzecznej. Parcela w formie regularnego czworoboku, o wym. ok. 30 x 30 m. Zabudowa o układzie zblokowanym, w kształcie leżącej litery „L”. Na froncie działki siedliskowej – kalenicowo do drogi – posadowiony dom mieszkalny, z przyległym do ściany tylnej mieszkalnym aneksem, a dalej dostawiony murywany budynek gospodarczy oraz mały (współczesny) w.c. Zachodnią część parceli zajmuje ogródek warzywny, zaś południowa przygotowywana do zabudowy. Działka wygradzona od północy metalową siatką, od zachodu i południa płotem sztachetowy, zaś od frontu ogrodzenie w formie prefabrykowanych (stylizowanych) płyt betonowych z furtką; wjazd na podwórze przy wschodnim narożniku domu, przez 2-skrzydłową bramę. Podwórze częściowo wybrukowane, o widocznym spadku terenu w kierunku zachodnim.

Materiał, technika, konstrukcja:

Posadowienie: budynek osadzony na kamiennych ławach fundamentowych; głębokość osadzenia nierozpoznana z uwagi na konieczność wykonania stosownych odkrywek architektonicznych. Cokół z kamienia łamanego, od frontu obetonowany, o wysokości 20-90 cm niwelujący spadek terenu w kierunku zachodnim. Na podmurówce ułożona jest podwalina ścian ryglowych, zwęglowana na nakładkę z zamkiem.

Ściany: obwodowe (frontowa i szczytowe) w konstrukcji szachulcowej, z ceglanym wypełnieniem pól międzyryglowych. Szkielet konstrukcyjny wykonany z drewna liściastego (dębina), impregnowany na brązowo, złożony z arytmicznie rozmieszczonych słupów, zaczopowanych dołem w podwalinach, górą spiętych oczepami i połączonych dwoma poziomami rygli; w szczytach kwatery przynaróżne wzmocnione długimi zastrzałami. Pola międzyryglowe tynkowane na gładko (zlicowane z drewnianym szkieletem) i malowane w kolorze jasnoróżowym. Południowa ściana szczytowa z ociepleniem i w całości tynkowana na gładko. **c.d. wkładka nr 1**

<p>14. Kubatura</p> <p>ok. 350 m³ – dom mieszkalny</p> <p>ok. 100 m³ – przybudówka</p>	<p>15. Powierzchnia zabudowy</p> <p>70,0 m² – dom mieszkalny</p> <p>26,0 m² – aneks (przybudówka)</p>	<p>16. Przeznaczenie pierwotne</p> <p>mieszkalno – rzemieślnicze (?)</p>	<p>17. Użytkowanie obecne</p> <p>mieszkalne</p>
<p>18. Prace budowlane i konserwatorskie, ich przebieg i dokumentacja (po 1945 r.)</p> <p>W l. 80-tych przełożono i częściowo wymieniono pokrycie dachowe, wzmocniono konstrukcję więźby dachowej.</p> <p>W l. 90-tych ocieplono szczyt południowy oraz przemalowano elewacje.</p>		<p>20. Najpilniejsze postulaty konserwatorskie</p> <p>Ewidencjonowany obiekt to jeden z nielicznych, całościowo zachowanych domów ryglowych na terenie Łobza, który stanowi relikw historycznej (XIX-wiecznej) zabudowy nowego miasta (po wschodniej stronie Regi. Budynek o wysokich wartościach kulturowych, waloryzuje historyczną kompozycję przestrzenną, winien podlegać ochronie konserwatorskiej, z zaleceniem wpisania do rejestru zabytków.</p> <p>Wnioski konserwatorskie:</p> <ol style="list-style-type: none"> 1) zachować pierwotną, parterową bryłę z wysokim dachem dwuspadowym i dachówkowym pokryciem; 2) zachować ryglową konstrukcję ścian z odsłoniętym szkieletem konstrukcyjnym i tynkowanymi fachami; 3) odsłonić ryglową konstrukcję w szczycie południowym lub zamarkować pierwotną ścianę; analogicznie opracować ścianę tylną; 4) utrzymać elementy pierwotnej stolarki okiennej i drzwiowej (po konserwacji) – szczególnie w ścianie frontowej; <p>Wszelkie prace remontowe winny być prowadzone pod nadzorem WKZ w Szczecinie.</p>	
<p>19. Stan zachowania (fundamenty, ściany zewnętrzne, sklepienia, stropy, konstrukcja i pokrycie dachu, wyposażenie i instalacje)</p> <p>Ogólny stan techniczny należy określić jako zadowalający; brak bezpośrednich zagrożeń konstrukcyjnych.</p> <p>Cokół kompletny, stabilny. Ściany i stropy bez ugięć, czy wybrzuszeń. Więźba stabilna, a pokrycie szczelne. Nieznacznie skorodowana stolarka okienna i drzwiowa.</p>			

21. Akta archiwalne i źródła ikonograficzne (rodzaj, numer i miejsce przechowywania)

Mapa topograficzna Łobza (niem. Labes) z 1936 r. – kserokopia ze zbiorów BDZ w Szczecinie.

23. Uwagi różne

Nr inw. olok. konser 5416/12 Neg. N 62.221-62.229

24. Opracował: (imię, nazwisko, data, podpis)

tekst **mgr Waldemar Witek – BSiDK Szczecin, XII.1998 r.**

plany, rysunki **mgr Waldemar Witek – BSiDK Szczecin, XII.1998 r.**

zdjęcia, fotogr. **mgr Waldemar Witek – BSiDK Szczecin, XII.1998 r.**

miejsce przechowywania negatywów **BDZ w Szczecinie**

**KARTA PO WYPEŁNIENIU PODLEGA OCHRONIE NA PODSTAWIE PRZEPISÓW
PRAWA AUTORSKIEGO**

22. Bibliografia

H. Berghaus, Landbuch des Herzogthums Stettin von Kamin und Hinterommern, Bd. VII, Th. II, Arnemunde 1874.

E. Keyser, Deutsches Stadtebuch. Bd. I, Stuttgart - Berlin 1939.

25. Adnotacje o inspekcjach, informacje o zmianach
(daty, imiona i nazwiska wypełniających)

26. Załączniki

4 wkładki szczegółowe

1. Miejscowość Ł O B E Z	4. Obiekt (nazwa jak w karcie) DOM MIESZKALNY Ul. Kraszewskiego 38	5. Zawartość wkładki: tekst, plan sytuacyjny, foto
2. Gmina m. Łobez		
3. Województwo szczecińskie		

c.d. rubr. nr 12

wzmocniono więźbę dachową oraz dostawiono przybudówkę (aneks) oraz murowany budynek gospodarczy.
Po 1945 r. nieruchomość przy ul. Kraszewskiego 38 w Łobzie została nadana rodzinie Kosowskich. Od 1950 r. budynek należy do rodziny [REDAKTOWANE] od 1990 r. własność [REDAKTOWANE]
Ewidencjonowany obiekt to niewielki, parterowy, 3-osiowy, ryglowy dom mieszkalny, o pierwotnej formie architektonicznej, nawiązującej do szerokofrontowych chałupy wiejskiej. Jest to jeden z nielicznych, całościowo zachowanych budynków ryglowych, które waloryzują historyczną zabudowę pierzei; obiekt winien podlegać ochronie konserwatorskiej.

c.d. rubr. nr 13

Ściana tylna oraz narożnik płn.-zachodni przemurowane cegłą ceramiczną, nietynkowane, malowane farbą elewacyjną, z zachowanym oczepem pierwotnej ściany ryglowej.

Ściany obwodowe przybudówki mieszkalnej murowane, ceglane tynkowane na gładko, malowane analogiczną farbą jak ściany domu.

Ściany wewnętrzne ryglowe, wypełnione w większości cegłą surową, wyprawione grubymi tynkami glinianno-wapiennymi, malowane farbami klejowymi lub tapetowane.

Ściany piwnicy (fot. 9) z kamienia narzutowego spojonego okrzeskami, nietynkowane, częściowo pobielone.

Stropy: drewniane, belkowo-gliniane, zaopatrzone w deskowy pułap, podsufitkę na matach trzciniowych, tynkowane na gładko, bielone.

W piwnicy ceramiczne sklepienie kolebkowe, tynkowane na gładko i bielone.

Więźba dachowa: drewniana, historyczna. Jest to konstrukcja krokwiowo-jętkowa z płatwią pośrednią (poniżej jętki) i pojedynczą podporą stolcową. Stopy krokwi osadzone na wpust ukośny w belkach stropowych. Elementy więźby dachowej o ręcznej („od topora”) i częściowo mechanicznej obróbce budulca. Poszczególne połączenia ciesielskie są kołkowane.

Dach przybudówki mieszkalnej o konstrukcji krokwiowo-płatwiowej, z przyścienną podporą stolcową.

Pokrycie: połaci dachowych stanowi ceramiczna dachówka zakładkowa, a kalenica zabezpieczona ceramicznymi gąsiorami.

Dach przybudówki nakryty papą asfaltową.

Podłogi: dominują deskowe, pierwotne (w tym wyłożone płytami pilśniowymi); w sieni współczesna posadzka betonowa.

Schody: na poddasze i do piwnicy drewniane, 1-biegowe, policzkowe, zaopatrzone w szczelinową poręczówkę.

Przed wejściem do przybudówki mieszkalnej kilkustopniowe schody kamienno-betonowe.

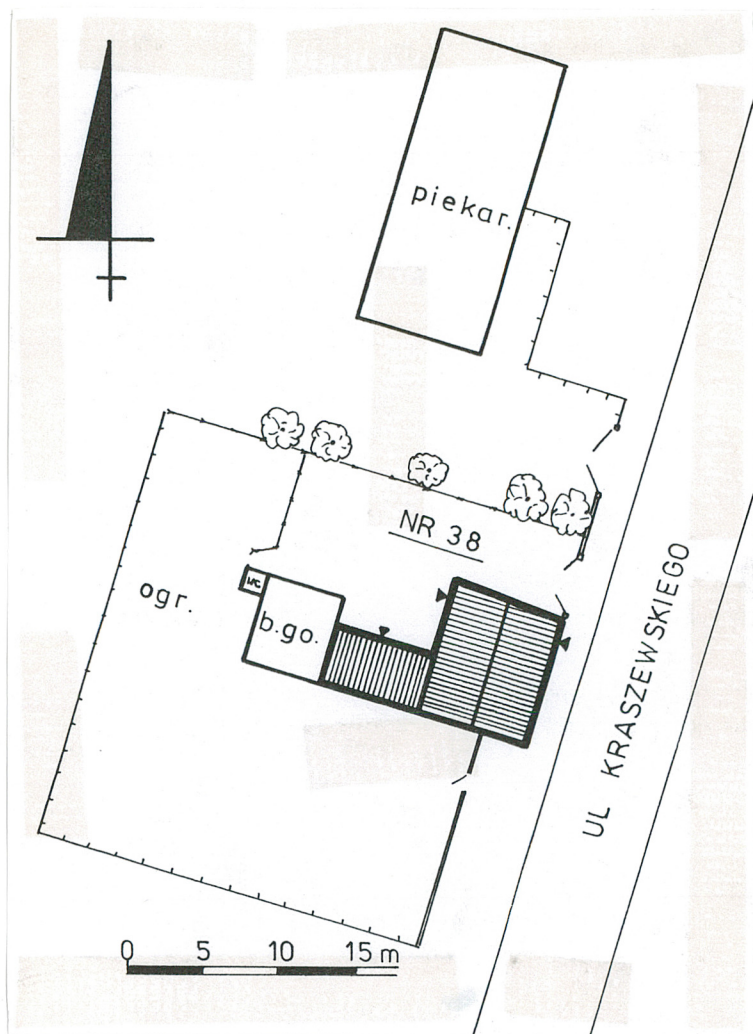
Stolarka okienna: historyczna, typologicznie zróżnicowana. W ścianie frontowej osadzone okna (fot. 7) krosnowe, 4-skrzydłowe (asymetryczne), dzielone kanelowanym krzyżem, zaopatrzone w 2-skrzydłowe, ramowo-klepkowe okiennice. Otwory okienne ujęte profilowanymi, deskowymi

c.d. wkładka nr 2

Wkładkę założył: **mgr W. Witek, XII.1998 r.**

Miejsce przechowywania negatywów: **BDZ w Szczecinie**

Wzór ODZ



2.



3.

1. Miejscowość Ł O B E Z	4. Obiekt (nazwa jak w karcie) DOM MIESZKALNY ul. Kraszewskiego 38	5. Zawartość wkładki: tekst, foto
2. Gmina m. Łobez		
3. Województwo szczecińskie		

c.d. rubr. nr 13

opaskami i zaopatrzone w drewniane (gzymsowate) parapety. W ścianie południowej oraz pośrodku ściany tylnej występują również okna 4-skrzydłowe, krosnowe, ale historycznie wtórne, bez okiennic. Korytarz doświetla (w ścianie tylnej) 2-skrzydłowe okno ościeżnicowe. W szczycie północnym osadzone jest niewielkie okno 2-skrzydłowe, krosnowe, które doświetla poddasze.

W obrębie przybudówki mieszkalnej występują dwa, 4-skrzydłowe okna (fot. 5): większe ościeżnicowe, otwierane na zewnątrz, mniejsze – krosnowe, otwierane do środka.

Stolarka drzwiowa: w większości pierwotna. Drzwi frontowe (fot. 6) 2-skrzydłowe, ramowo-płycinowe, zawieszone na trzpieniowych zawiasach, z dwupolowym nadświetlem; skrzydła dzielone geometrycznym układem płycin, a nadświetle zaopatrzone w stylizowany (o motywie roślinnym) ramiak. Otwór drzwiowy ujęty deskowymi, profilowanymi opaskami. Drzwi tylne oraz do przybudówki 1-skrzydłowe, płycinowe, wtórne.

Drzwi wewnętrzne (fot. 8) 1-skrzydłowe, płycinowe (pełne), zawieszone na hakowo-pasowych lub tarczowo-pasowych zawiasach kowalskiej roboty; otwory ujęte deskowymi, profilowanymi opaskami, które wyróżniają się kostkowymi pseudozwornikami.

R z u t

Budynek założony został na planie nieregularnego prostokąta (o kształcie zbliżonym do równoległoboku), zorientowanego na N – S, o wymiarach 850 x 810 cm, przy czym ściana tylna o wym. ok. 900 cm; front zwrócony w kierunku wschodnim, w stronę ul. Kraszewskiego. Do wnętrza domu prowadzą dwa wejścia, umieszczone - na osi – w ściana długich. Do ściany tylnej, przy szczycie południowym, dostawiona niewielka przybudówka, założona na rzucie prostokąta, zorientowanego na osi W – E, o wym. 650 x 400 cm. Przybudówka dostępna od zewnątrz (od północy) oraz skomunikowana z budynkiem głównym.

Rozplanowanie wnętrza domu nie wykazuje cech wtórnych; jest to układ dwutraktowy (trakt o jednakowej głębokości). Przy szczycie północnym wydzielona jest mała sień, a w jej przedłużeniu duży korytarz (być może pierwotnie pełniący także funkcję kuchni). Po lewej stronie tego układu występują – w obu traktach – po jednym, dużym pokoju.

Wnętrze przybudówki z poprzecznym układem pomieszczeń i komunikacją amfiladową; w budynku tym znajduje się kuchnia, sień, mały pokój.

B r y ł a

Ewidencjonowany dom mieszkalny ma bryłę w formie leżącego prostopadłościanu (o podstawie zbliżonej do kwadratu), nakrytego wysokim dachem 2-spadowym. Wysokość całkowita wynosi ok. 760 cm, a stosunek wysokości ścian do wysokości dachu jak 3 : 4. W sensie formalnym jest to budynek parterowy, częściowo podpiwniczony, z obszernym poddaszem. Parter o wysokości 280 cm. Piwnica umieszczona pod traktem frontowym, zagłębiona w grunt na ok. 200 cm. Poddasze jednownętrzne i jednoprzestrzenne, o charakterze składowym.

c.d. wkładka nr 3

Wkładkę założył: **mgr W. Witek, XII.1998 r.**

Miejsce przechowywania negatywów: **BDZ w Szczecinie**

Wzór ODZ



4.



5.



6.

1. Miejscowość Ł O B E Z	4. Obiekt (nazwa jak w karcie) DOM MIESZKALNY ul. Kraszewskiego 38	5. Zawartość wkładki: tekst, foto
2. Gmina m. Łobez		
3. Województwo szczecińskie		

c.d. rubr. nr 13

Przybudówka mieszkalna w formie leżącego prostopadłościanu, nakryta dachem pulpitowym; wysokość całkowita wynosi ok. 450 cm. Jest to budynek parterowy, niepodpiwniczony, bez poddasza.

Elewacje

Elewacje budynku o częściowo zachowanej pierwotnej kompozycji i wystroju, który wynika z konstrukcji ścian ryglowych.

Elewacja frontowa (wschodnia) 3-osiowa, arytmiczna (2 + 1), ukształtowana przez szachownicę drewnianego szkieletu konstrukcyjnego ściany ryglowej i zaakcentowana przez pierwotną stolarkę okienną i drzwiową. Otwory ujęte profilowanymi opaskami, a okna zaopatrzone w gzym-sowate parapety. Elewacja szczytowa północna bez podziałów osiowych, ale z całościowo zachowanym i odsłoniętym rytmem szkieletu ryglo-wego. Elewacja szczytowa południowa 1-osiowa, ale wtórnie ocieplona i otynkowana na gładko. Elewacja tylna 3-osiowa, arytmiczna, malowana, ale z widocznym wątkiem muru kamiennego.

Elewacje ścian ryglowych o zróżnicowanej kolorystyce: drewniany szkielet oraz drzwi frontowe i okiennice malowane na brązowo, zaś pola międzyryglowe tynkowane na gładko i malowane w kolorze jasnoróżowym.

Wyposażenie

W budynku zachowały się nieliczne elementy historycznego wyposażenia:

- czteroskrzydłowe okna krosnowe i ościeżnicowe oraz klepkowe okiennice,
- dwuskrzydłowe drzwi frontowe

Instalacje

Elektryczna, wod.-kan., ogniowa oparta na jednym kominie słupowym z cegły ceramicznej: w pokojach piece kaflowe, w kuchni metalowa westfalka.

c.d. wkładka nr 4

Wkładkę założył: **mgr W. Witek, XII.1998 r.**

Miejsce przechowywania negatywów: **BDZ w Szczecinie**

Wzór ODZ



7.



8.



9.

1. Miejscowość Ł O B E Z	4. Obiekt (nazwa jak w karcie) DOM MIESZKALNY ul. Kraszewskiego 38	5. Zawartość wkładki: tekst, foto
2. Gmina m. Łobez		
3. Województwo szczecińskie		

Spis fotografii:

1. elewacja frontowa (wschodnia)
2. widok ogólny od południa, z ul. Kraszewskiego
3. elewacja szczytowa północna
4. elewacja tylna (zachodnia) szczytowa płd.-zachodnia
5. przybudówka mieszkalna – widok od północy
6. dwuskrzydłowe drzwi frontowe
7. czteroskrzydłowe okno krosnowe z okiennicami – w elewacji frontowej
8. jednoskrzydłowe drzwi wewnętrzne
9. wnętrze piwnicy

Wkładkę założył: **mgr W. Witek, XII.1998 r.**Miejsce przechowywania negatywów: **BDZ w Szczecinie**

Wzór ODZ