

1. Obiekt

DOM MIESZKALNY /CHAŁUPA/ UL. SZEROKA NR 30

2. Czas powstania

kon. XIX w.

3. Miejscowość

G R A N O W O

11. Zdjęcia, rzut, przekrój, s



4. Adres

Granowo ul. Szeroka Nr 30
p-ta 73-231 Krzęcin

nr hipoteczny

5. Przynależność administracyjna

województwo gorzowskie

gmina Krzęcin

5. Poprzednie nazwy miejscowości

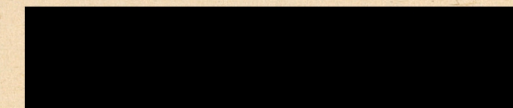
Granow

7. Przynależność administracyjna
1 VI 1975

województwo szczecińskie

powiat Choszczno

8. Właściciel i jego adres

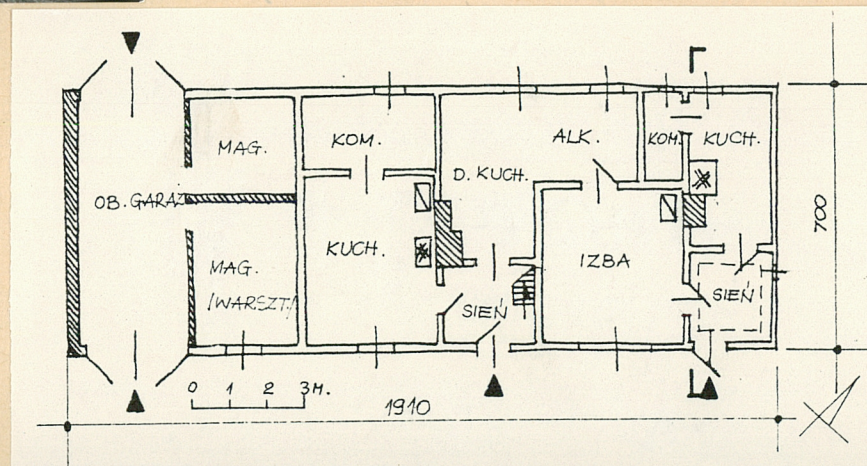
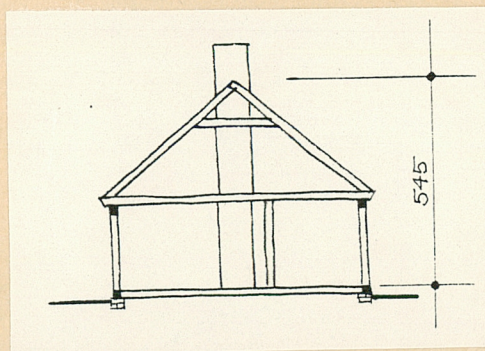


9. Użytkownik i jego adres

J. W.

10. Rejestr zabytków:

Nr data



Obiekt wzniesiony prawdopodobnie w końcu XIX wieku przez nieznanego fundatora i budowniczego. Budynek szerokofrontowy, jednokondygnacyjny, dwutraktowy. Budynek wzniesiony został przez miejscowego właściciela ziemskiego dla rodzin robotników rolnych. Przed 1945 rokiem w jednym z mieszkań mieszkała [REDAKOWANE], która była woźną w szkole. Prócz niej mieszkała 2 rodzina robotników rolnych. Obecny właściciel chałupy urodził się w 1929 roku na terenie olszt-yńskiego. W 1939 roku przybył do wsi z rodzicami. Ojciec jego pracował jako robotnik u niemieckiego pracodawcy. Przy chałupie znajduje się niewielki ogródek.

Wieś Granowo to rozbudowana ulicówka, w której główna droga biegnie z płdn-zachodu na pñn. wschód. W środkowej części wsi odchodzi boczna droga w kierunku pñn-zachodnim. Wieś oddalona jest od wsi gminnej Krzęcin o ok. 3,5 km na zachód. Zagroda przy ulicy Szerokiej nr 30 usytuowana jest w środkowej części wsi, po północno-zachodniej stronie drogi. W zagrodzie stoi tylko zabytkowa chałupa. W budynku tym, przy szczycie płdn-zachodnim wydzielona jest niewielka część gospodarcza. Przed chałupą od strony drogi znajduje się ogródek kwiatowy, a na podwórzu warzywnik i w głębi ogród. Całe obejście grodzą płoty sztachetowe. Przy ogrodzie ustawiony ustęp, a przed domem, od drogi hydrant.

Chałupa jednokondygnacyjna, częściowo podpiwniczona. Rzut przyziemia oparty na planie prostokąta o wymiarach 19,10 x 7,00 m. Dach dwuspadowy. Wysokość całkowita 5,45 m. Stosunek wysokości ścian do dachu ma się jak 1:1,5. Front budynku od strony drogi. Układ wnętrza - przy szczycie pñn-wschodnim sieni, za nią kuchnia, obok izba i alkierz, powiększony obecnie o dawną kuchnię, usytuowaną za frontową sienią. Pomieszczenia te sąsiadują z dawną izbą /potem kuchnią/ i komorą. Były to pierwotnie dwa mieszkania. Przy szczycie płdn-zachodnim wydzielona jest część gospodarcza z przejezdnym klepiskiem, obecnie użytkowanym jako garaż oraz dwoma pomieszczeniami magazynowymi - być może pierwotnie wykorzystywane były do przechowywania inwentarza. Podmurówka z cegieł. Ściany obwodowe pierwotnie ryglowe z strychułowym wypełnieniem fachów, wtórnie otynkowane, a szczyt płdn-zachodni murowany. Ściany działowe z cegły suszonej, w części gospodarczej z cegły palonej. Piwnica pod sienią szczytową, ściany z cegły. Podłogi z desek, w sieniach posadzki ceglane w pomieszczeniach sąsiadujących z częścią gospodarczą i w niej posadzki cementowe. Stropy - w środkowych pomieszczeniach belki stropowe odsłonięte, stropy drewniano-gliniane, w przyszczytowej sieni i kuchni stropy gładkie z podsufitką, w części gospodarczej, w pomieszczeniach magazynowych stropy z desek, w pozostałej części stropów brak. Drzwi jednoskrzydłowe, klepkowe, wrota dwuskrzydłowe, spągowe, współczesne. Okna ościeżnicowe i krosnowe, dwu i czterokwaterowe. Dach dwuspadowy, pokryty płytami falistymi. Szczyty dachu pierwotnie ryglowe z strychułowym wypełnieniem fachów, wtórnie szczyt płdn-zachodni murowany. Konstrukcja dachu krokwiowo-jętkowa z jedną podporą stolcową. Dolne końce krokwi umocowane w belkach stropowych. Wejście na strych z sieni, po schodach drewnianych, drabiniastych. Strych niezamieszkały. System ogniowy - 2 przewody dymowe wąskokanałowe z cegły wypalanej. Piece kaflowe. Instalacja elektryczna oświetleniowa 220 V.

14. Kubatura

524,1 m³

15. Powierzchnia użytkowa

133,7 m²

16. Przeznaczenie pierwotne

mieszkalne

17. Użytkowanie obecne

mieszkalne

19. Stan zachowania (fundamenty, ściany zewnętrzne, ściany wewnętrzne, sklepienia, stropy konstrukcje dachowe, pokrycie dachu, wyposażenie i instalacje)

Stan techniczny dobry.

18. Prace budowlane i konserwatorskie, ich przebieg i dokumentacja

20. Najpilniejsze postulaty konserwatorskie

21. Akta archiwalne (rodzaj akt, numer i miejsce przechowywania)

22. Bibliografia

Katalog budownictwa ludowego Słomsk III

23. Źródła ikonograficzne i fotografia (rodzaj, miejsca przechowywania, sygnatury)

Zdj.nr neg. 86842, 86843

24. Uwagi różne

25. Opracował

tekst mgr Urszula Dalska-Sienkiewicz, II 1991

imię, nazwisko, data, podpis

plany, rysunki

imię, nazwisko, data, podpis

zdjęcia fotogr.

Jolanta Kurowska, II 1991

imię, nazwisko, data, podpis

miejsce przechowania negatywów

PP PKZ O/Szczecin

Karta po wypełnieniu podlega ochronie na podstawie przepisów prawa autorskiego

26. Adnotacje o inspekcjach, informacje o zmianach (daty, imiona i nazwiska wypełniających)

27. Załączniki

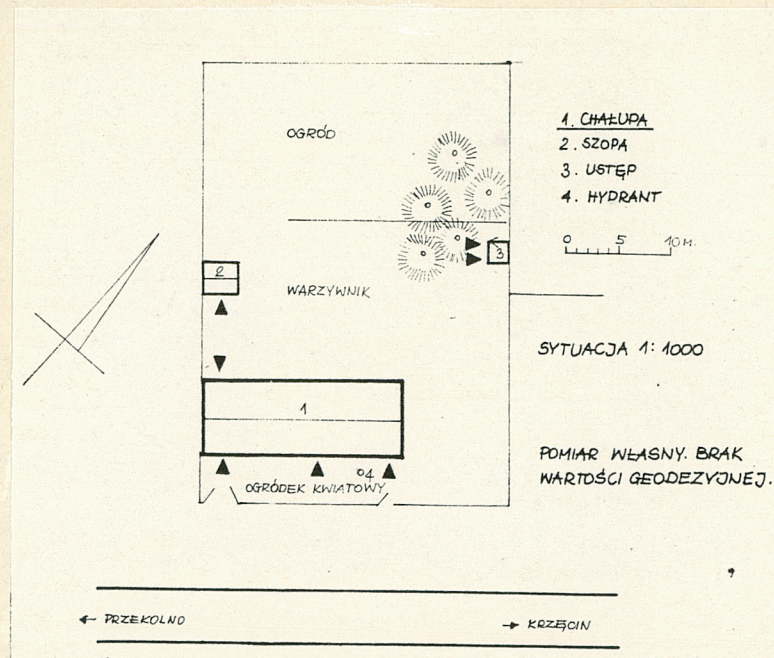
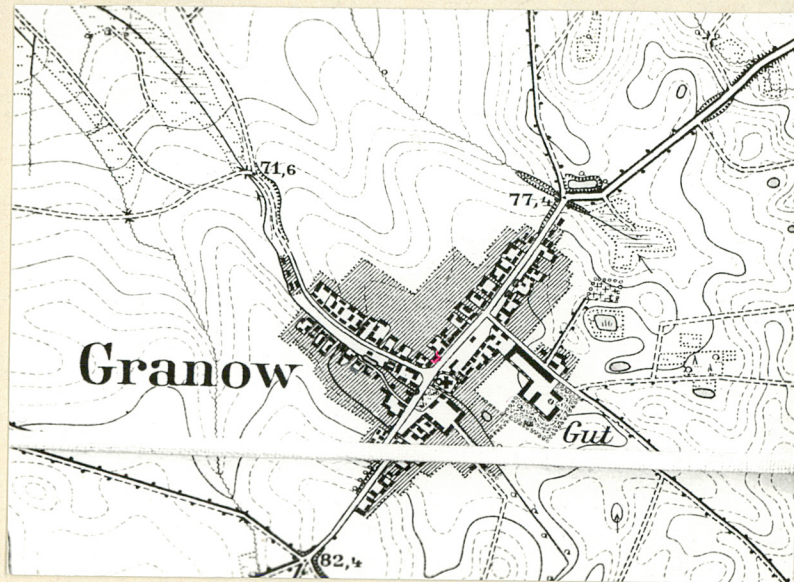
1. Miejscowość

GRANOWO

2. Obiekt (nazwa jak w karcie)

DOM MIESZKALNY /CHAŁUPA/
UL. SZEROKA NR 30

3. Zawartość wkładki (nazwa obiektu lub materiału uzupełniającego)



Wkładkę założył: mgr U.Dalska-Sienkiewicz, II 1991
(imię, nazwisko, data)

Miejsce przechowywania negatywów: PP PKZ O/Szczecin

Wzór ODZ 1978 r.