

A B C D E F G H I J K L M N O P R S T U V W X Y Z

Nr 3462
ZACHODNIO-
POMORSKIE

1. Obiekt

DOM MIESZKALNY

NR 1

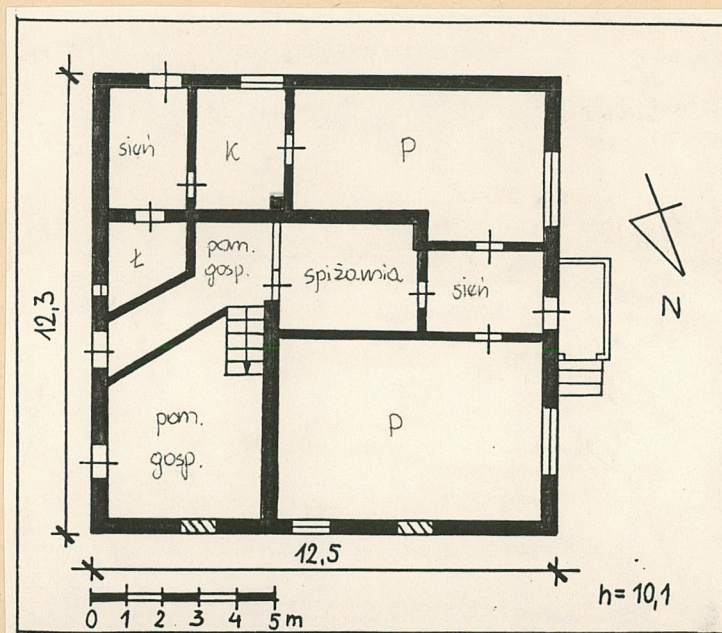
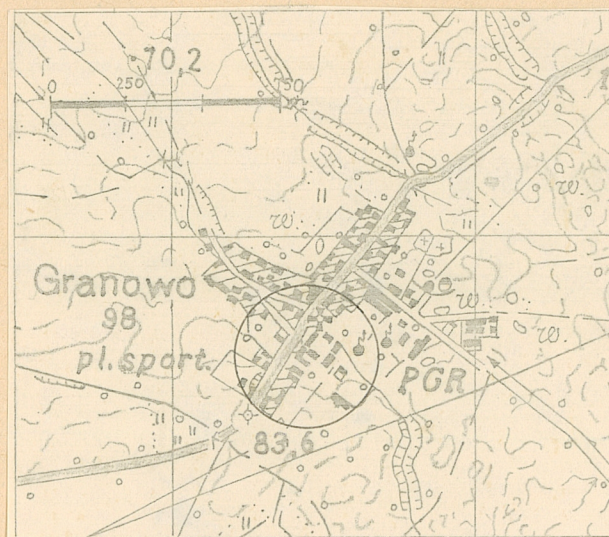
2. Czas powstania

1853

3. Miejscowość

GRANOWO

11. Zdjęcia, rzut, przekrój, sytuacja, orientacja



4. Adres

73-231 Granowo

nr hipoteczny

5. Przynależność administracyjna

województwo

gmina

6. Poprzednie nazwy miejscowości

Granów

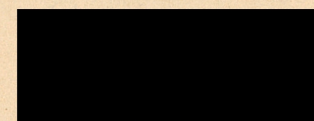
7. Przynależność administracyjna

1 VI 1975

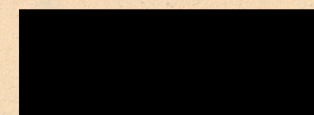
województwo

powiat

8. Właściciel i jego adres



9. Użytkownik i jego adres



10. Rejestr zabytków:

Nr data

12. Autorzy, historia obiektu, określenie stylu

Budynek powstał około 1853 r. Jest dość typowy dla architektury mieszkalnej połowy XIX wieku.

Autorów budynku nie udało się ustalić.

13. Opis (sytuacja, materiał i konstrukcja, rzut, bryła, elewacje, wnętrze wyposażenie, instalacje)

Obiekt usytuowany jest w pd-zach. części podwórza gospodarczego, na przeciwko pałacu, przy głównym wjeździe do zespołu. Zwrócony jest frontem do drogi Krzęcin-Przekolno. Materiał: budynek posadowiony jest na podmurówce z kamieni polnych łączonych na zaprawę cementowo-wapienną. Wokół budynku do wysokości 0,5 m biegnie cokół kamienny. Ściany zewnętrzne: budynku wykonane z cegły pełnej, palonej, łączonej w wąż krzyżowy, nietynkowane, za wyjątkiem małej powierzchni wokół okien parteru w elewacji zachodniej. Ściany nośne werandy wykonane z desek, łączonych na styk, na konstrukcję z belek sosnowych. Ściany wewnętrzne i działowe: wykonane z cegły pełnej, palonej, tynkowane, bielone, malowane oraz z desek sosnowych nabijanych nastyk, na konstrukcję z belek drewnianych. Strop: drewniany, z belek stropowych opartych na murłacie, szalowany od strony strychu deskami na styk, od dołu podbitka trzcinowa, tynk, malatura. Podłogi: w pomieszczeniach gospodarczych posadzka cementowa, w pozostałych z desek na legarach - podłogi malowane. Wieżba dachowa: wykonana w konstrukcji jętkowej z dwiema ściankami stolcowymi. Krokwie oparte na belkach stropowych, łączone na zakładkę. Pokrycie dachu dachówką karpiówką podwójnie ("w koronkę"). Okna: drewniane, zamocowane w futrynach skrzynkowych, dwuskrzydłowe, wielopolowe, zwieńczone łękami odcinkowymi lub półokrągłymi z cegły, oddolniki ceglane oraz okna tzw. szwedzkie, zakończone nadprożami z belek żelbetowych, oddolniki cementowe. Schody: zewnętrzne, prowadzące na werandę, cementowe, z balustradą drewnianą składającą się z poręczy i tralek, jednobiegowe, proste oraz schody wewnętrzne, prowadzące na strych, drewniane, drabiniaste, z balustradą złożoną z poręczy i tralek, jednobiegowe, proste. Drzwi: zewnętrzne, główne, jednoskrzydłowe, w futrynach hramowej, skrzydła deskowe z listwą czółową, na zawiasach czopowych, zwieńczone nadprożami z cegieł zbrojonych oraz drzwi zewnętrzne, jednoskrzydłowe, bez odrzwi, skrzydła deskowo-listwowo-zastrzałowe, na zawiasach pasowych, zwieńczone łękami odcinkowymi z cegły, a także drzwi wewnętrzne, drewniane, jednoskrzydłowe, w futrynach skrzynkowych, płycinowe, na zawiasach czopowych, zakończone nadprożami z cegieł zbrojonych. Bryła: jednokondygnacyjna ze strychem użytkowym, dach dwuspadowy (także nad werandą, pokrycie- papą), bez podpiwniczenia. Rzut: kwadratowy, symetryczny.

<p>14. Kubatura</p> <p>ze strychem - 936 m³</p>	<p>15. Powierzchnia użytkowa</p> <p>ze strychem - 288 m²</p>	<p>16. Przeznaczenie pierwotne</p> <p>dom mieszkalny</p>	<p>17. Użytkowanie obecne</p> <p>dom mieszkalny</p>
<p>18. Prace budowlane i konserwatorskie, ich przebieg i dokumentacja</p> <ol style="list-style-type: none"> 1. Zamurzenie otworów: drzwiowego i okiennego w elewacji północnej - 1958 rok. 2. Wymiana okien wraz z futrynami w elewacji zachodniej - 1978 rok. 		<p>19. Stan zachowania (fundamenty, ściany zewnętrzne, ściany wewnętrzne, sklepienia, stropy konstrukcje dachowe, pokrycie dachu, wyposażenie i instalacje)</p> <p>Stan zachowania budynku dobry. Fundamenty, ściany zewnętrzne, wewnętrzne i dachowe nieuszkodzone. Sklepienie, konstrukcja więźby dachowej, pokrycie dachu oraz instalacje w stanie technicznym dobrym.</p> <p>20. Najpilniejsze postulaty konserwatorskie</p>	

21. Akta archiwalne (rodzaj akt, numer i miejsce przechowania)

22. Bibliografia

23. Źródła ikonograficzne i fotografia (rodzaj, miejsca przechowywania, sygnatury)

24. Uwagi różne

25. Opracował

tekst Leszek Godzieba 30.09.87
imię, nazwisko, data, podpis

plany, rysunki Leszek Godzieba 30.09.87
imię, nazwisko, data, podpis

zdjęcia fotogr Leszek Godzieba 30.09.87
imię, nazwisko, data, podpis

miejsce przechowania negatywów

Karta po wypełnieniu podlega ochronie na podstawie przepisów prawa autorskiego

26. Adnotacje o inspekcjach, informacje o zmianach (daty, imiona i nazwiska wypełniających)

27. Załączniki

Jedna wkładka.

1. Miejscowość	2. Obiekt (nazwa jak w karcie)	3. Zawartość wkładki (nazwa obiektu lub materiału uzupełniającego)
G R A N O W O	DOM MIESZKALNY	ciąg dalszy rubryki 13, zdjęcia, plan sytuacyjny

Dalszy ciąg rubryki 13:

Elewacja zachodnia: pośrodku ściany umieszczony otwór drzwiowy, po jego obu stronach a także nad nim w części strychowej, symetrycznie rozmieszczone otwory okienne. Na wysokości otworu drzwiowego weranda. Między pierwszą kondygnacją a strychem pas ozdóbników w formie krzyży uzyskanych przez cofnięcie w głąb ściany zewnętrznej trzech cegieł. Dodatkowo elementy ozdobne to: gzymsy nadokienne odcinkowe z cegły nad otworami w strychu, gzyms podokienny, ozdobnik w formie dwóch wystających nieco poza lico ściany pasów cegieł i odchodzących od nich prostopadle odcinków, również ceglanych (umieszczony nad otworami okiennymi w strychu), dwa pasy cegieł ułożonych zębato wzdłuż krawędzi dachu.

Elewacja północna: pośrodku ściany umieszczony otwór okienny, obok niego (bliżej elewacji zachodniej) płytki nisza pozostała po zamurowaniu otworu okiennego. W górze gzyms wieńczący schodkowy z cegły.

Elewacja wschodnia: wzdłuż całej ściany pierwszej kondygnacji niesymetrycznie rozmieszczone otwory drzwiowe i okienne. Pośrodku strychu umieszczone trzy otwory okienne z odcinkowymi gzymsami nadokiennymi i płaskim gzymsiem podokiennym wykonane z cegły. Między pierwszą kondygnacją a strychem ozdobny pas z cegieł ułożonych zębato.

Elewacja południowa: w części wschodniej elewacji umieszczony otwór drzwiowy i okienny. W górze gzyms wieńczący schodkowy z cegły.

Instalacje: elektryczna, wodno-kanalizacyjna, kominowa - kominy przy ścianach działowych. Wyposażenia brak.

Wkładkę założył: Leszek Godzieba 30.09.87
(imię, nazwisko, data)

Miejsce przechowywania negatywów:



Elewacja wschodnia i północna.

