

1. Obiekt

Chałupa Nr 23

2. Czas powstania

ok. poł. XIX w.

3. Miejscowość

TETYN

11 Zdjęcia, plan sytuacyjny, rzuty

4. Adres

Tetyń nr 23
gm. Kozielice

nr hipoteczny

5. Przynależność administracyjna

województwo szczecińskie

gmina Kozielice *pow. Pyrzycki*

6. Poprzednie nazwy miejscowości

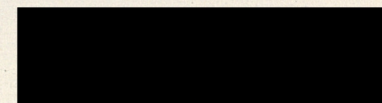
Beyersdorf

7. Przynależność adminlstracyjna
przed 1 VI 1975

województwo szczecińskie

powiat Pyrzyce

8. Właściciel i jego adres

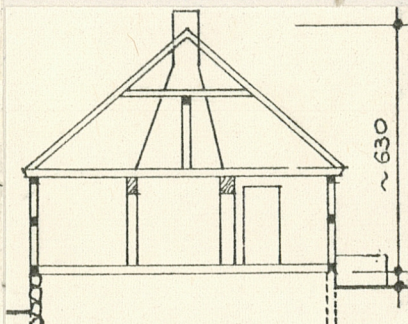
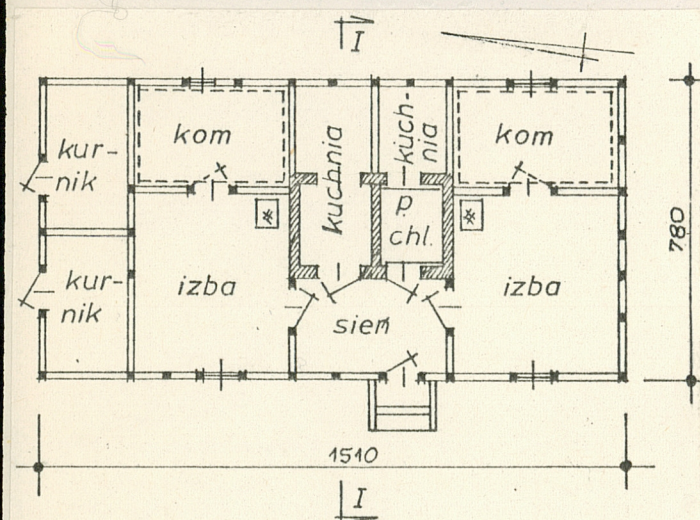


9. Użytkownik i jego adres

J.W.

10. Rejestr zabytków

Nr..... data.....



autor zdjęć B. Sańko
data wykonania IX. 1980 r.
miejsce przechowywania negatywów PKZ O/Szczecin

Chałupa nr 23 wchodziła w skład dużej, zamożnej zagrody jako budynek mieszkalny dla dwu rodzin parobczańskich. Ani o właścicielach zagrody, ani o dawnych lokatorach chałupy nie ma żadnych informacji. Gospodarze zajmowali bardziej okazały, jednorodzinny budynek /obecnie nr 22/. Po roku 1945 zagrodę podzielono między dwie rodziny. Chałupę nr 23 oraz znajdujący się w jej sąsiedztwie budynek inwentarski użytkuje 50-letni kolejarz, [REDAKTOR]. Oprócz pracy zawodowej uprawia jednohektarową działkę oraz hoduje kilka sztuk zwierząt inwentarskich.

- - -

Chałupa nr 23 jest b. dobrym przykładem siedziby ubogiej, bezrolnej ludności wiejskiej, zatrudniającej się u zamożnych gospodarzy. Każde z dwu mieszkań ma powierzchnię poniżej 50 m² i składa się z kuchni, izby, komory oraz wspólnej sieni; dodatkowo lokatorzy mieli do dyspozycji po jednym pomieszczeniu inwentarskim pod dachem chałupy /mogły to być chlewiki bądź kurniki/. Wszystkie urządzenia ogniowe obsługiwał jeden komin.

Tetyń, duża wieś rolnicza położona ca 14 km na południowy-zachód od Pyrzyc w sensie układu przestrzennego stanowi wieś wielodrożną z widocznym starszym założeniem owalnicowym. Obecnie główna droga biegnie na linii N-S; po jej wschodniej stronie, bliżej północnego krańca wsi posadowiona jest chałupa nr 23. Pierwotny układ zagrody miał kształt czworoboku. Na froncie działki siedliskowej, kalenicami do drogi ustawione były dwie chałupy: nr 22/ dom właścicieli/ po prawej, południowej stronie oraz nr 23 /chałupa parobczańska/ po stronie lewej; między nimi brama wjazdowa i furtka prowadzące na podwórze. Z prawej i lewej strony obejście ograniczały dwa budynki inwentarskie zwrócone ku drodze szczytami. W głębi podwórza - równolegle do chałup - posadowiona była duża stodoła. Obecnie stodoła ta nie istnieje a na jej miejscu urządzony jest sad i warzywnik, tak że układ aktualny przypomina podkowę otwartą od wschodu. Prawy budynek inwentarski jest zrujnowany. Podwórze rozległe, brukowane, z gnojownikiem umieszczonym z lewej strony.

- - -

Chałupa założona na rzucie prostokąta, jednokondygnacyjowa, dwumieszkaniowa, częściowo podpiwniczona, przykryta dachem dwuspadowym. Wzdłuż szczytu północnego wydzielone dwa małe pomieszczenia inwentarskie nieskomunikowane wewnętrznie z resztą budynku, z osobnymi wejściami w ścianie szczytowej. W części mieszkalnej podział wnętrza symetryczny, dwutraktowy z tylnym traktem płytszym. Chałupa podzielona na osi krótszej na dwa oddzielne mieszkania. Od frontu pośrodku umieszczona jest wspólna sień, mająca w przedłużeniu dwie kuchnie z wyodrębnionymi częściami podkominowymi. W trakcie frontowym na prawo i lewo od sieni znajduje się po jednej izbie, w trakcie tylnym po jednej komorze. Trakt tylny podpiwniczony; ściany piwnic zagłębionych w grunt ca 160 cm wykonane są z kamieni, stropy drewniane belkowe, włączy w podłogach.

Podmurówka kamienna wys. 30 do 100 cm /wyższa pod ścianą wschodnią/ ma charakter niwelacyjny. Ściany ryglowe: obwodowe z wypełnieniem ceglanym, działowe ze strychułowym. Ściany kuchni - komina wybudowane z surowej cegły. Elewacja frontowa tynkowana na tzw. "baranek", kryjący konstrukcję. Stropy drewniano-gliniane, bez podsufitek, gładko wyprawione gliną. W izbach i komorach podłogi z desek, w sieni posadzka cementowa, w kuchniach i pom.inwentarskich podłoże gruntowe. Drzwi wyłącznie jednoskrzydłowe, o taflach sponowych / do prawej kuchni i kurników/ oraz płycinowych, niejednorodnych i w części nieoryginalnych. Okna izb czteroskrzydłowe, pojedyncze. Stolarka okienna w całości wymieniona po wojnie. Dach dwuspadowy kryty karpiówką ułożoną w rybią łuskę. Więźba krokwiowo-jętkowa z pojedynczą podporą stolcową. Szczyty dachu wypełnione cegłą, bez szalunku.

W chałupie jest jeden wspólny szeroki komin dla wszystkich pieców. Dawne trzony w podkominowych częściach kuchni wyburzono; w prawej znajduje się wielki piec chlebowy, wypełniający całe pomieszczenie. W obu izbach ustawione westfalki.

Instalacja elektryczna 220 V, brak instalacji odgromowej.

14. Kubatura	15. Powierzchnia użytkowa	16. Przeznaczenie pierwotne	17. Użytkowanie obecne
488 m3	117,7 m2	mieszkalne	mieszkalne
18. Prace budowlane i konserwatorskie, ich przebieg i dokumentacja Po roku 1945 wymieniono większość stolarki okiennej i drzwiowej, w latach 70-tych otynkowano frontową elewację.		19. Stan zachowania (fundamenty, ściany zewnętrzne, ściany wewnętrzne, sklepienia, stropy, konstrukcje dachowe, pokrycie dachu, wyposażenie i instalacje) Stan techniczny budynku nie budzi zastrzeżeń.	
20. Najpilniejsze postulaty konserwatorskie			

21. Akta archiwalne (rodzaj akt, numer i miejsce przechowywania)

Inwentaryzacja skrócona budownictwa ludowego./Katalog/. Gmina Koźmielice.1980. Wyk.Pracownia Etnograficzna PKZ O/Szczecin.

Egzemplarz w: WKZ Szczecin, PKZ O/Szczecin.

23. Źródła ikonograficzne i fotografie (rodzaj, miejsce przechowywania, sygnatury)

Fotografia: neg. nr 41779, 41780, 41781, 41782
PKZ O/Szczecin

22. Bibliografia

24. Uwagi różne

25. Wypełnił

mgr Alicja Gerlach-Jósewicz
XI.1980 r.
PKZ O/Szczecin

26. Sprawdził

27. Załączniki

1. Miejscowość

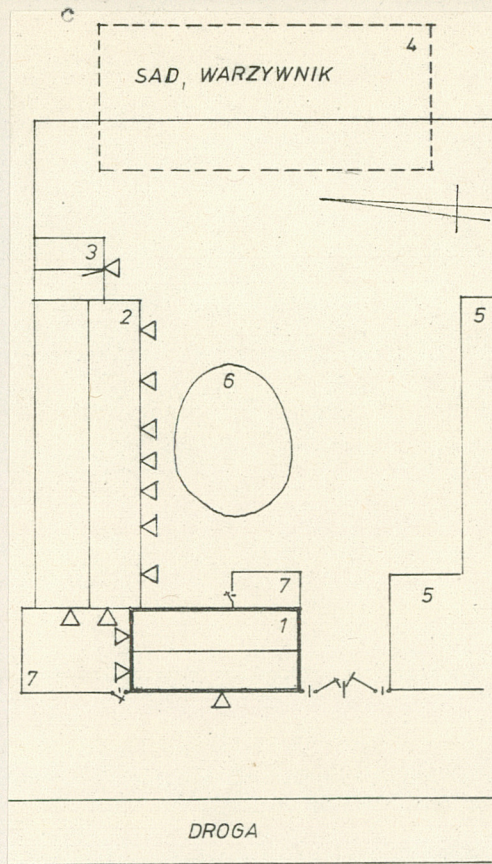
Tetyń nr 23

2. Obiekt (nazwa jak w karcie)

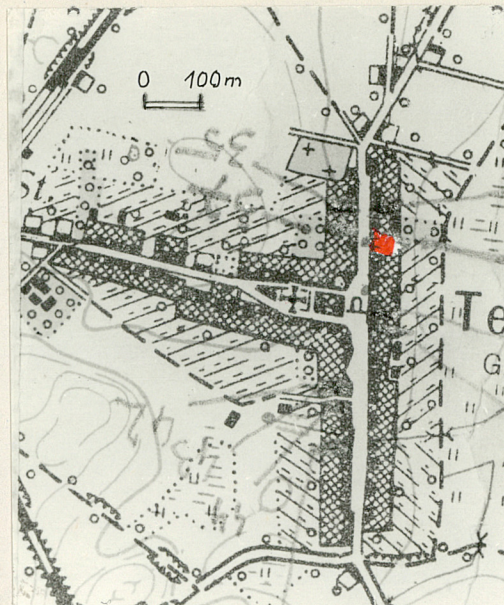
Chałupa

3. Zawartość wkładki (nazwa obiektu lub materiału uzupełniającego)

Orientacja, sytuacja, zdjęcie



- OZNACZENIA
- 1. CHAŁUPA
 - 2. BUD. INWENTARSKI
 - 3. — " — " — RUINA
 - 4. MIEJSCE PO STODOLE
 - 5. BUD. SASIEDNIEJ ZAGRODY NR 22
 - 6. GNOJOWNIK
 - 7. WYBIEGI DLA KUR



A.Gerlach-Jósewicz, 1980

Wkładkę założył:.....
(imię, nazwisko, data)

Miejsce przechowywania negatywów:.....

Jedn. Wyd. Akcyd. Olsztyn zam. 1299/S/78
Graf. ZP. Ostróda zam. 1040 n. 20000

Włóś ODZ 1978 r.