

1. Obiekt

396/1 Baszta prochowa

2. Czas powstania

XV/XVI w.

3. Miejscowość

Kołobrzeg

11. Zdjęcia, plan sytuacyjny, rzuty

4. Adres

Kołobrzeg ul. Dubois

78-100

nr hipoteczny

5. Przynależność administracyjna

województwo koszalińskie

gmina Kołobrzeg pow. Kołobrzeg

6. Poprzednie nazwy miejscowości

Kolberg

7. Przynależność administracyjna

przed 1.VI.1975 r.

województwo koszalińskie

powiat Kołobrzeg

8. Właściciel i jego adres

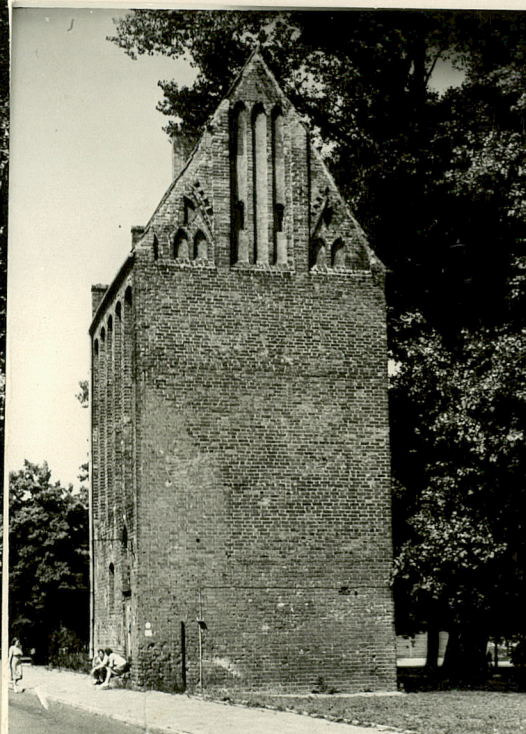
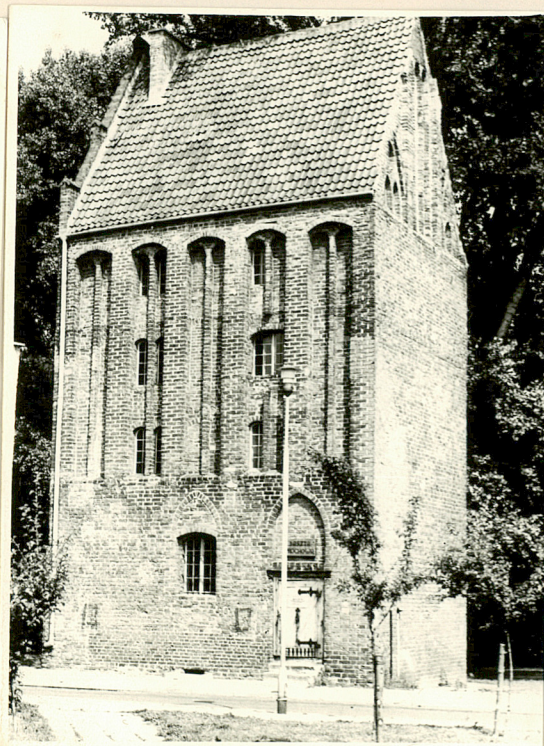
MRN Kołobrzeg

9. Użytkownik i jego adres

Kołobrzeg Ul. Walki Młodych 32
PTTK

10. Rejestr zabytków

Nr 97 data 10.8.56r.



autor zdjęć Sylwester Nowacki
data wykonania 1983
miejsce przechowywania negatywów

Baszta prochowa wybudowana w XV/XVI w. wchodziła w skład murów obronnych miasta.

Obecnie po adaptacji służy jako biuro PPTK.

Obiekt usytuowany jest na "granicy" Starego Miasta Kołobrzeg, na północ od katedry NMP. Do obiektu przylega park miejski, od strony północnej, od strony południowej otwarty jest na plac starówki. Obiekt murowany z cegły o wym. 8/24/15 cm. - występuje watek wendyjski, na ceglanych fundamentach, stropy drewniane otwarte, mur grubości ok. 95 cm. Na planie prostokąta. Bryła zwarta o kubicznej strzelistej formie. Elewacja południowa - frontowa, dłuższa, dwukondygnacyjna. Kondygnacja niższa wydzielona poprzez swój specyficzny obronny charakter - na osi na wysokości 1/2 kondygnacji otwór okienny, prostokątny, zamknięty łukiem odcinkowym. Nad łukiem widoczny ostrołuk wtopiony w ścianę. Po prawej stronie okna, /drewniane, dwuskrzydłowe/, prostokątny otwór drzwiowy, nad nim ostrołukowo zamknięta blenda na wys. ostrołuku nad oknem. Drzwi drewniane, jednoskrzydłowe z desek, zawiasy ślusarskie - stylizowane. Do drzwi dostawione trzy kamienne stopnie. W przyziemiu, na osi, pod oknem niewielkie okienko piwniczne. Drugą kondygnację stanowi pięć odcinkowo zamkniętych wysmukłych blend przedzielonych wewnątrz cienką lizeną z półwałką. Blendy oddziela wąski pas muru, tak że tworzą ażurową strukturę elewacji. Od okapu oddzielone są również pasem muru. Nieparzyste blendy są ślepe, parzyste posiadają odcinkowo zamknięte otwory okienne, występujące w trzech pasach odpowiadających trzem wewnętrznym kondygnacjom. Okienka wąskie, drewniane jednoskrzydłowe, z wyjątkiem jednego. drugiej kondygnacji, które przecina lizenę. Elewacja północna - dwukondygnacyjna, tylna. Pierwsza kondygnacja ślepa. Drugą stanowią pięć ostrołukowo zamkniętych blend, przedzielonych wewnątrz biforyjnie przez parę ostrołukowo zamkniętych blendek. Trzy środkowe blendy posiadają małe otwory strzelnicze rozmieszczone w trzech pasach wewnątrz kondygnacyjnych. Blendy oddzielone są między sobą pasem muru, który oddziela je również od okapu. Elewację zamyka analogicznie jak w elewacji południowej, spód dachu z wyraźnym gąsiorem. Elewacja zachodnia - do wys. dachu ślepa, z pionowym pasem trzech okienek strzelniczych wewnątrz kondygnacyjnych. Zamyka ją trójkątny szczyt. Na szczycie niewielki wypust, trójkąt ujęty w flankujące wypusty, w 1/2 spadku symetryczne wypusty. Wewnątrz, na wys. 3/4 trójkąta trzy ostrołukowo zamknięte blendy, sięgające na wys. okapu dachu. Po bokach, symetrycznie, schodkowo malejące cztery ostrołukowo zamknięte blendy sięgające wys. okapu dachu. Nieparzyste schodkowe blendy chowają się pod wypusty spadku. Elewacja wschodnia - do wys. dachu ślepa. Zamyka ją trójkątny szczyt. Wewnątrz, na wys. 3/4 trójkąta trzy ostrołukowo zamknięte blendy - skrajne na wys. 1/3 posiadają wąskie otwory strzelnicze. Blendy flankują pasy muru. Po bokach symetrycznie rozmieszczone, dwie równej wysokości blendy ostrołukowo-biforyjne, ujęte w obejmujący trójkąt. Dach okonstrukcji płaski - jętkowej, drewniany, wsparty na tramach. Dwuspadowy kryty dachówką falistą - holenderką. Wnętrze - trójkondygnacyjne, plus poddasze - strych. Strop drewniany otwarty. Klatka schodowa drewniana, wąska, trójbiegowa o wysokim skoku. Na poszczególnych kondygnacjach znajdują się jednoprzestrzenne pomieszczenia adaptowane na biura PPTK, pozbawione zabytkowego wyposażenia, choć utrzymany został surowy charakter wnętrza. Obiekt posiada instalację c.o., elektryczną, kanalizację.

14. Kubatura 700 m ³	15. Powierzchnia użytkowa 200 m ²	16. Przeznaczenie pierwotne m litarne	17. Użytkowanie obecne biuro
18. Prace budowlane i konserwatorskie, ich przebieg i dokumentacja		19. Stan zachowania (fundamenty, ściany zewnętrzne, ściany wewnętrzne, sklepienia, stropy konstrukcje dachowe, pokrycie dachu, wyposażenie i instalacje) dobry	
20. Najpilniejsze postulaty konserwatorskie			

21. Akta archiwalne (rodzaj akt, numer i miejsce przechowywania)

22. Bibliografia

23. Źródła ikonograficzne i fotografie (rodzaj, miejsce przechowywania, sygnatury)

24. Uwagi różne

25. Wypełnił

Horoszko Sylwester

imię i nazwisko

data 1984 r.

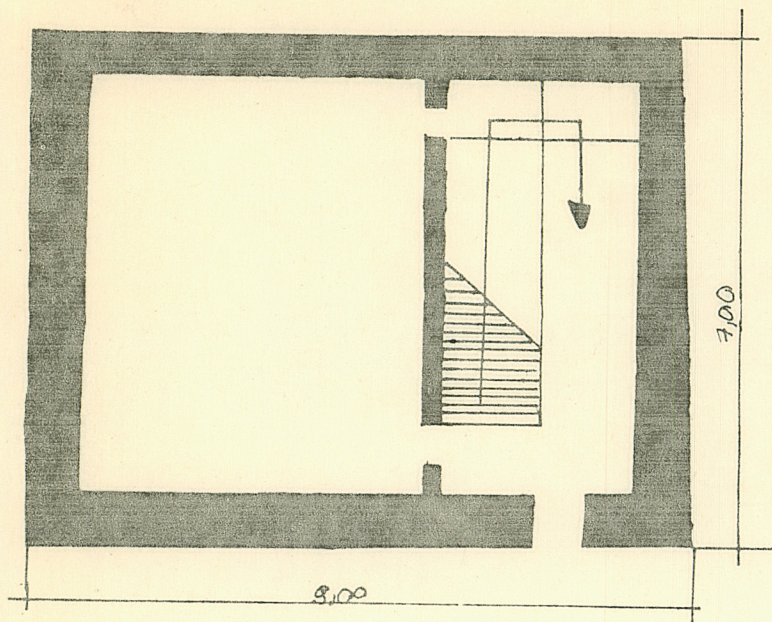
26. Sprawdził

imię i nazwisko

data

27. Załączniki

1 - plan i sytuacja



plan.

