

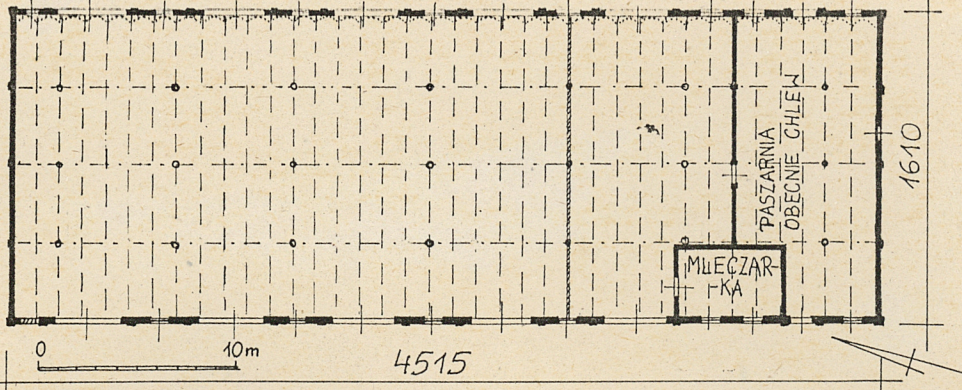


OSRODEK DOKUMENTACJI ZABYTEKOW w WARSZAWIE KARTA EWIDENCYJNA ZABYTEKOW ARCHITEKTURY I BUDOWNICTWA		A B C D E F G H I J K L L M N O P R S T U V W X Y Z		2534 ZACHODNIO- POMORSKIE	
1. Obiekt  OBORA Z MAGAZYNEM ZBOZOWYM /2/ W ZESPOLE FOLWARCZNYM 318/1		2. Czas powstania przełom lat 20 - 30 - tych XXw.		3. Miejscowość  R Z E S K O W O	
11. Zdjęcia, rzut, przekrój, sytuacja, orientacja					
1. Elewacja frontowa /zachod./ i szczytowa pld.		Orientacja 1:25 000		4. Adres Rzeskowo 72-300 Gryfice nr hipoteczny .....	
		5. Przynależność administracyjna województwo <u>szczyecińskie</u> gmina <u>Gryfice</u> <i>ps. Gryfice</i>		5. Poprzednie nazwy miejscowości Rensekow	
Rzut przyziemia 1:400 h=ok. 920		7. Przynależność administracyjna 1 VI 1975 województwo <u>szczyecińskie</u> powiat <u>Gryfice</u>		8. Właściciel i jego adres Stacja Hodowli Roślin w Prusinowie 72-300 Gryfice oraz [redacted] zam. w Rzeskowie	
		9. Użytkownik i jego adres  j.w.		10. Rejestr zabytków:  Nr ..... data .....	



12. Autorzy, historia obiektu, określenie stylu

Obora nie jest zaznaczona na mapce wsi z 1912r. W centrum wsi znajduje się obora chłopska zbudowana podobnie jak interesująca nas obora folwarczna /2/ datowana na 1907r. /fot. 4/. Ten sposób budowania zastosowany tu został jak się okazuje wcześniejszemu w zagrodach chłopskich. W datowaniu budowy zewidencjonowanej obory na przełom lat 20-tych i 30-tych oparto się na wspomnianej mapce i danych statystycznych o hodowli w folwarku z lat 1892 - 1939, z których wynika, że w tym mniej więcej okresie nastąpiła likwidacja hodowli świń.

W tym czasie właścicielem folwarku był Ernst Paape. W jego rękach pozostawał folwark do 1945 r. Po 1945r. budynek stał się własnością Gminnej Spółdzielni "Samopomoc Chłopska", a następnie Spółdzielni utworzonej w wyniku przymusowej kolektywizacji. Po likwidacji tej spółdzielni w 1957r. budynek przejęła ponownie GS. Od tego czasu budynek był często wydzierżawiany lub stał pusty i GS zdecydował się sprzedać go. Obecnie właścicielem

13. Opis (sytuacja, materiał i konstrukcja, rzut, bryła, elewacje, wnętrza wyposażenie, instalacje)

Sytuacja. Obora stoi po wsch. stronie podwórza folwarcznego, przy drodze łączącej się z drogą obiegającą nawsie od pld.-zach. Na pln.-zach. od obory stoi budynek gospodarczy /9/, a na pld. od obory dwór/1/. Teren jest płaski. Przy pld. szczycie budynku wydzielony jest niewielki ogródek, w którym rosną dwa drzewa dotykające konarami ścian budynku.

Materiał, konstrukcja, technika . Fundament kamienny, wystający w paru miejscach do 20 cm ponad poziom gruntu. Ściany murowane z cegły czerwonej, płycinowe - watek krzyżowy. W grubszych miejscach ściany zewnętrzne mają grubość 42 cm, płyciny - 25 cm. Strop odcinkowy na dwuteownikach stalowych, o poprzecznym układzie belek. Wieżba dachowa - krokwiowo-płatwiowo-kleszczowo-zastrzałowa - wsparta na pięciu podporach stolcowych /w tym dwóch przyscienionych/. Dach pokryty jest dachówką zakładkową tzw. felcówką. Posadzki betonowe. Schodów brak. Na poddasze można dostać się po drabinie, przez włazy ze wnętrza lub wtórny właz w stropie. Budynek posiada w każdej ścianie długiej po 5 otworów bramnych i 2 otwory drzwiowe, umieszczone naprzeciwko siebie. Otwory bramne prowadziły do pomieszczenia hodowlanego, a otwory drzwiowe do paszarni, obecnie przerobionej na chlew. Mleczarnia ma wejście tylko z pomieszczenia hodowlanego. W każdej ścianie długiej było po 8 umieszczonych naprzeciwko siebie otworów okiennych - obecnie 1 okno jest zamurowane. Nad otworami drzwiowymi i co drugim otworem bramnych znajdowały się otwory włazowe na poddasze - obecnie jeden nie istnieje, a pierwotnie były po 4 takie otwory w każdej połaci dachowej, przykryte daszkami dwuspadowymi. Były okienka metalowe, 12-kwaterowe. Obecnie wszystkie okienka w części należącej do SHR są zatkałe na stałe blachą. Skrzydła bramne, włazowe i drzwiowe mają deskowo-listwowo-zastrzałową konstrukcję. Wszystkie otwory mają odcinkowe nadproża.

Rzut i bryła. Budynek na planie wydłużonego prostokąta o wym. 45,15 x 16,1 m parterowy, niepodpiwniczony, przykryty wysokim dwuspadowym dachem, z wystawkami w postaci dwuspadowych daszków osłaniających włazy na poddasze, o nachyleniu połaci głównych ok. 30°. Całkowita wys. budynku wynosi 920 cm, z czego połowa przypada na dach, a połowa na ściany długie. Pierwotnie w przyziemiu



14. Kubatura

5 025 m<sup>3</sup>

15. Powierzchnia użytkowa

przyziemie	-	673 m <sup>2</sup>
poddasze	-	688 m <sup>2</sup>
Razem	-	1361 m <sup>2</sup>

18. Prace budowlane i konserwatorskie, ich przebieg i dokumentacja

Nie stwierdzono.

16. Przeznaczenie pierwotne

W przyziemiu hodowla bydła  
na poddaszu mag. zbożowy

17. Użytkowanie obecne

W części należącej do SHR  
mag. zbożowy - w pozostałej  
hodowla bydła i świń.

19. Stan zachowania (fundamenty, ściany zewnętrzne, ściany wewnętrzne, sklepienia, stropy  
konstrukcje dachowe, pokrycie dachu, wyposażenie i instalacje)

Pęknięcia ścian, nieszczelne pokrycie dachowe, rozebrany jeden właz dachowy w frontowej połaci dachu.

20. Najpilniejsze postulaty konserwatorskie

Naprawić pokrycie dachu, zrekonstruować rozebrany  
właz.



21. Akta archiwalne (rodzaj akt, numer i miejsce przechowywania)

Jak w Karcie zespołu folwarcznego

22. Bibliografia

Jak w karcie zespołu folwarcznego

23. Źródła ikonograficzne i fotografia (rodzaj, miejsca przechowywania, sygnatury)

Jak w karcie zespołu folwarcznego

24. Uwagi różne

25. Opracował

tekst Tadeusz Kubiak, X 1989  
imię, nazwisko, data, podpis

j.w.  
plany, rysunki  
imię, nazwisko, data, podpis

j.w.  
zdjęcia fotogr.  
imię, nazwisko, data, podpis

miejsce przechowania negatywów MNRiPRS w Szeniawie

Karta po wypełnieniu podlega ochronie na podstawie przepisów prawa autorskiego

26. Adnotacje o inspekcjach, informacje o zmianach (daty, imiona i nazwiska wypełniających)

27. Załączniki

Wkładki nr nr: 1,2



R Z E S K O W O

OBORA Z MAGAZYNEM ZBOŻOWYM /2/  
W ZESPOLE FOLWARCZNYM

c.d. pkt. 12, 13 i 11

1/3 budynku jest rolnik [REDACTED] a pozostałej Stacji Hodowli Roślin w Prusininie, która ma tu swój magazyn.

Pierwotnie przyziemie przeznaczone było w całości do hodowli bydła, a jednoprzestrzenne poddasze ceramicznej posadzki na stropie odcinkowym przeznaczone było do magazynowania zboża. W przyziemiu wydzielona była paszarnia i mlecarka. Poddasze miało po cztery otwory włazowe, z blokami do wciągania worków. Zapewniały one ponadto bardzo dobrą wentylację. Informatorzy podają, że w części hodowlanej były ganki paszowe wyniesione ponad poziom posadzki. Zostały one zlikwidowane w trakcie przystosowywania budynku na cele magazynowe SHRS. Obora posiadała poprzeczny układ stanowisk, których było ok. 100.

c.d. pkt. 13

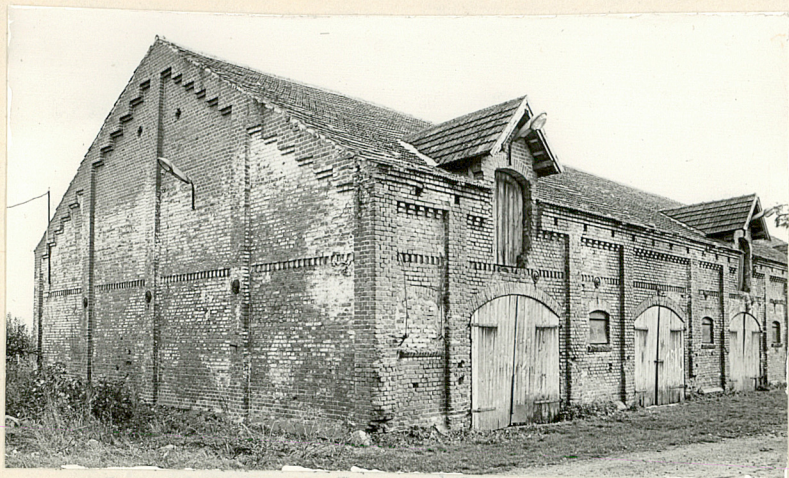
były trzy pomieszczenia nierównej wielkości. Największym było pom. hodowlane zajmujące ok. 5/6 przyziemia, drugim paszarnia zajmująca pozostałe 1/6 przyziemia. Mlecarka zajmująca tylko 1/4 szerokości budynku zabierała po ok. 10m<sup>2</sup> z tych pomieszczeń. W budynku stawiano wiele wtórnych ścianek, do dzisiaj zachowała się tylko jedna oddzielająca części należące do dwóch właścicieli. W pom. hodowlanym podzielonym na ganki paszowe, komunikacyjne i stanowiska podziały te nie zachowały się. Jednoprzestrzenne pierwotnie poddasze ze ściankami kolankowymi przedzielone jest obecnie na dwie części drewnianym przepierzeniem.

Elewacje długie podzielone lizenami na 13 nierównej wielkości płycin. Płyciny z otworami drzwiowymi i brymnymi są znacznie szersze od płycin z otworami okiennymi. Elewacje szczytowe podzielone są na 4 płyciny, ale są one "ślepe". Niewielkie okienko w elewacji pld. jest wtórne. Elewacje długie są 14-osiowe, ponieważ w płycinie na odcinku mlecarki są dwa okna, pozostałe płyciny mają po jednym otworze. Ważnymi elementami elewacji długich są wystawki w dachu i otwory włazowe. Dużo plastyczności dodają budynkom okapy nad otworami włazowymi. Ściany długie posiadają gzyms wieńczący, wyrównujący różnicę grubości płycin i lizen z dekoracyjną koronką z odpowiednio powysuwanych cegieł. Podobnie dekoracyjny jest gzyms schodkowy, wieńczący ściany szczytowe i fryz kordonowy oddzielający ściany przyziemia od ścian kolankowych.

Wkładkę założył: Tadeusz Kubiak, X 1989  
Miejsce przech. neg.: MNRiPRS w Szreniawie



Instalacje - elektryczna oświetleniowa wewnętrzna i oświetlenie zewnętrzne.



2. Elewacja szczytowa  
płn. i fragment  
elewacji frontowej  
/zach./

3. Widok z dachu przyb.  
bud. mieszk. /8/



4. Szczyt bud. gosp. w zagrodzie  
chłopskiej z datą 1907, zbu-  
dowany podobnie jak obora /2/



OZNACZENIA:

- .....Obiekty wg mapki  
wsi z 1912r.
1. Dwór
  2. Obora z mag. zboż.
  3. Obora
  4. Wozownia
  - 5-6. Ręsztki bud. gosp.
  7. Bud. mieszkalny  
- dwojak
  8. Bud. mieszkalny  
- czworak
  9. Bud. gosp.
  10. Szkoła
  11. Bud. gosp. szkolny
  12. Stodoła - rozebrana
  13. Nowa część bud.  
gosp.

SYTUACJA

1:2000

