

1. Obiekt
WILKO
ZESPOL ZABUDOWAN, OB. MŁODZIEŻOWY DOM KULTURY

2. Czas powstania
XIX/XX
I ćw.XX w.

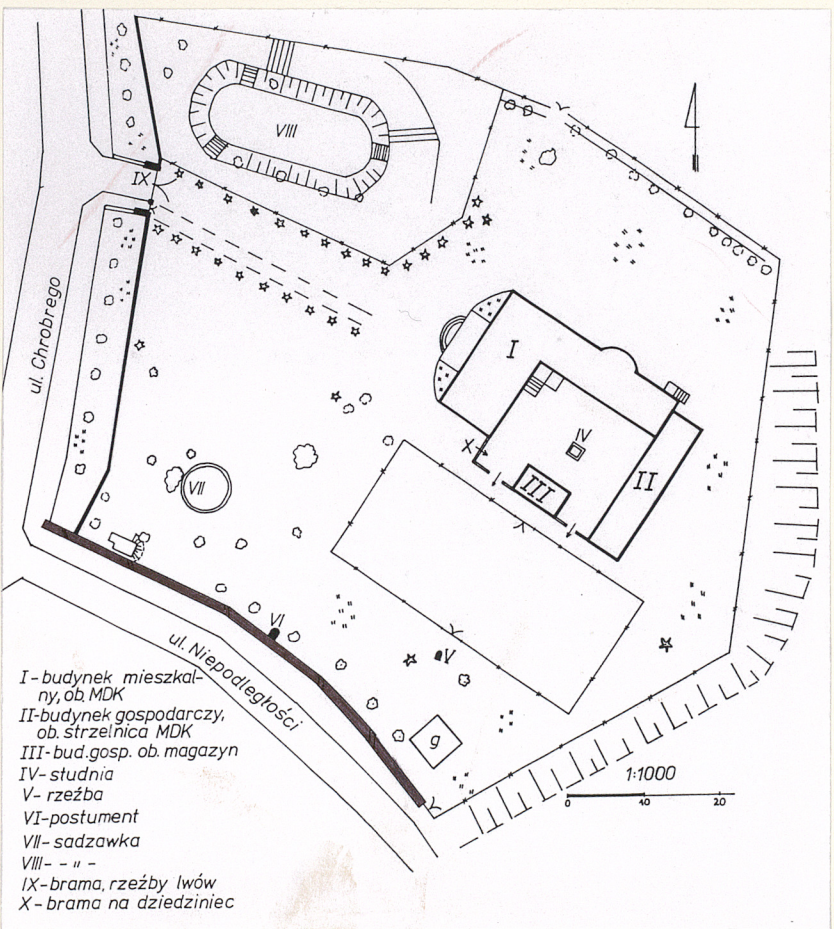
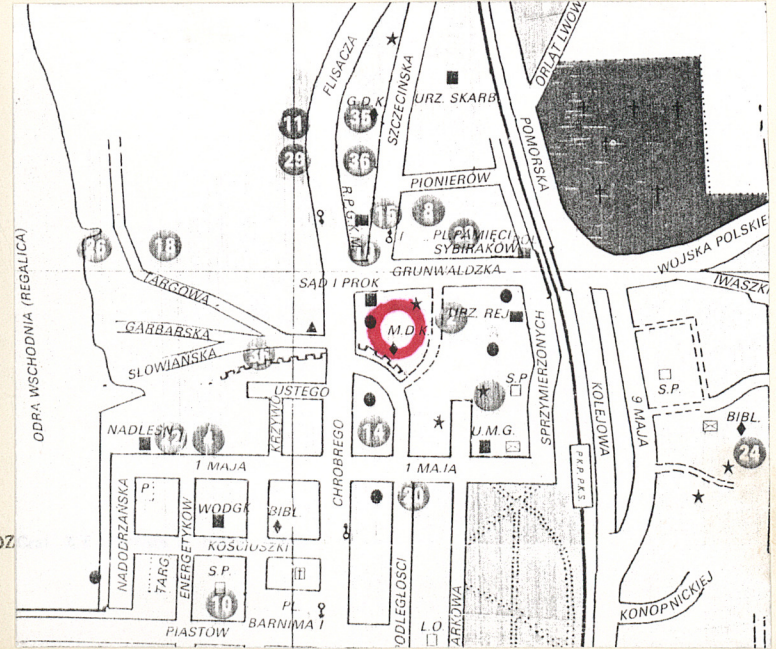
3. Miejscowość
GRYFINO

11. Zdjęcia, rzut, przekrój, sytuacja, orientacja

4. Adres
ul. Chrobrego 48, d.33
74-100 Gryfino
nr hipoteczn: dz.nr 154



1. Zespół zabudowań od str.płd-wsch.



5. Przynależność administracyjna
województwo szczecińskie
gmina Gryfino pow. GRYFIŃSKI

6. Poprzednie nazwy miejscowości
Grifen, Gripen, Griphen,
Gryfen, Gryphenhagen,
Greifenhagen

7. Przynależność administracyjna
1 VI 1975
województwo szczecińskie
powiat Gryfino

8. Właściciel i jego adres
Urząd Miasta
i Gminy, ul. 1 Maja 16,
74-100 Gryfino

9. Użytkownik i jego adres
Młodzieżowy Dom Kultury, ul.
Chrobrego 48, 74-100 Gryfino

10. Rejestr zabytków
Nr A-626 data 25.06.2010

12. Autorzy, historia obiektu, określenie stylu.

Budowa na pocz. XXw., prawdopodobnie w dwóch fazach. Pierwotna forma założenia nie jest znana. W planie i bryle budynku mieszkalnego /I/ widoczne ślady rozbudowy. Skrzydło wschodnie prawdopodobnie dobudowano później do jednokondygnacyjnej willi o układzie wewnątrz dwutraktowym, z reprezentacyjnym hallem w parterze, na ośi wejścia głównego, i klatką schodową na jego przedłużeniu. Elewacje: wsch. i pld. również musiały ulec zmianie. Dobudowane dwukondygnacyjne skrzydło mieszkalne /wsch./, przylegające do zach. elewacji budynku gospodarczego /II/ spowodowało zamknięcie dziedzińca od północy. Wschodnie zamknięcie kompleksu budynków stanowił bud. gosp. /II/, południowe - mały budynek gospodarczy /III/, pierwotnie posiadający bramy od wsch. i zach. Z obu stron jego elewacji południowej usytuowano bramy w murze, stanowiące przejście na teren parku. Brama na dziedziniec /X/ znajduje się w pld-zach. narożu. Kompleks zabudowań otoczony był parkiem z rzadko spotykanymi gatunkami drzew, zwł. iglastych. W parku znajdowały się liczne rzeźby kamienne, które uległy zniszczeniu po 1945r. zachowała się jedna - /V/ i dwie sadzawki /VII, VIII/. Do dziś zachowało się ogrodzenie zach. z bramą wejściową, ogrodzenie pld. murem obronnym, fragmentarycznie przetrwało ogrodzenie pln., natomiast nie istnieje ogrodzenie wsch., które mogła stanowić wznosząca się tu skarpa. Zachowany został układ alei wjazdowej, obsadzonej drzewami iglastymi. Po 1945r. w budynkach mieściły się mieszkania, szkoła ogrodnicza, przedszkole, szkoła podst., MDK. Brak wyraźnych cech stylowych.

13. Opis (sytuacja, materiał i konstrukcja, rzut, bryła, elewacje, wnętrze, uy osazenie instalacji)

Sytuacja - Działka nr 154 o powierzchni 5758 m² usytuowana przy skrzyżowaniu ulic: Chrobrego i Niepodległości, tuż za zachowanym fragmentem /północnym/ muru obronnego, który stanowi ogrodzenie działki od południa. Od zachodu - ulica Chrobrego; w murze brama wejściowa, flankowana rzeźbionymi w kamieniu figurami stojących lwów, ustawionych na postumentach /IX/. Od bramy prowadzi wązki ku wejściu głównemu w fasadzie dawnego domu mieszkalnego - aleja, wysadzona drzewami iglastymi; dla ruchu pieszego wyłożona fragmentarycznie zachowanym lastriko. Od południa teren ogrodzony murem miejskim /obronnym/ wzniesionym z nieociosanego kamienia na zaprawie wapiennej, który oddziela założenie od ulicy Niepodległości. Od wschodu - ogrodzenie z siatki drucianej, a dalej skarpa, na której wznosi się teren szpitala rejonowego i ZOZ-u wraz z zabudową. Od północy - zachowany fragment niskiego muru oraz siatka druciana ograniczają działkę od sąsiedniej parceli, na której znajduje się budynek mieszkalny nr 50. Do sąsiedniej parceli włączono pln-zach. narożnik działki nr 154, mieszczący murowaną owalną sadzawkę /VIII/, będącą częścią omawianego założenia. Sadzawka otoczona jest drucianą siatką.

We wschodniej części działki znajdują się trzy budynki, skupione wokół wewnętrznego, kwadratowego dziedzińca. Od zach. i pln. dziedziniec zamyka dawny budynek mieszkalny /I/, obecnie Młodzieżowy Dom Kultury, od wsch. - przylegający do niego budynek gospodarczy /II/, obecnie strzelnica MDK; od południa w granicach dziedzińca znajduje się niewielki budynek gospodarczy /III/, obecnie magazyn sprzętu MDK, którego południowa elewacja wraz z przylegającymi doń dwiema bramami w murze stanowi zamknięcie południowej strony dziedzińca. Wejście na dziedziniec przez murowaną bramę w pld-zach. narożu /X/. Dziedziniec wybrukowany. W środku - murowana studnia obłożona zieloną glazurą o dekoracyjnych kaflach z półplastycznymi motywami masek i zwierząt wodnych. Na południe od zabudowań - ogrodzone siatką boisko. W otoczeniu - park, liczne drzewa, zwł. iglaste, z aleją dojazdową obsadzoną rzędami drzew iglastych. W części pld-zach. parku - okrągła murowana sadzawka /VII/. Od pld. - rzeźba kamienna, jedyna zachowana /V/; przy murze południowym - zachowany kamienny postument /VI/. Od pln-zach. wyłączona z obecnych granic działki - owalna, murowana sadzawka /VIII/.

14. Kubatura

I - 2643,55 m³
 II - 337,10 m³
 III - 103,56 m³

15. Powierzchnia użytkowa

I - 371,25 m²
 II - 81,4 m²
 III - 26,02 m²

18. Prace budowlane i konserwatorskie, ich przebieg i dokumentacja

Kilkakrotna modernizacja w związku z przystosowywaniem budynków do pełnienia nowych funkcji./Brak dokumentacji/ 1993r.- remont wykusza płn.

16. Przeznaczenie pierwotne

I - mieszkalne
 II - gospodarcze
 III - gospodarcze

17. Urzycowanie obecne

I - Młodzieżowy Dom Kultury
 II - Strzelnica MDK
 III - Magazyn MDK

19. stan zachowania (fundamenty, ściany zewnętrzne, ściany wewnętrzne, sklepienia, stropy konstrukcje dachowe, pokrycie dachu, wyposażenie i instalacje)

I - W piwnicy stojąca woda, wilgoć na ścianach, obite tynki, zniszczona stolarka okienna. Obite, popękane i opisane tynki zewnętrzne wszystkich elewacji. Część szyb w oknach-wybita. Pęknięcia podłogi i balustrady zachodniego balkonu.

II- Obite tynki zewnętrzne.

III- Obite i opisane tynki zewnętrzne.

20. Najpilniejsze postulaty konserwatorskie

Założenie izolacji przeciwwilgociowej w piwnicach budynku I. Remont stolarki okiennej, uzupełnienie szyb /I/
 Uzupełnienie tynków zewnętrznych, remont zach. balkonu /I/
 Uzupełnienie tynków zewn. /II,III/

Objęcie całego obiektu /wraz z parkiem/ stałą ochroną konserwatorską.

21. Akta archiwalne (rodzaj, akt, numer i miejsce przechowania)

24. Uwagi różne

Nr inw. odz. konser. 2646/PG

Neg. Nr, 49.121-49.158

25. Opracował

tekst L. Kozłowska, VII, 1996 *Ł. Kozłowska*

imię, nazwisko, data, podpis

plany, rysunki L. Kozłowska, VII, 1996 *Ł. Kozłowska*

imię, nazwisko, data, podpis

zdjęcia fotogr L. Kozłowska, VII, 1996 *Ł. Kozłowska*

imię, nazwisko, data, podpis

miejsce przechowania negatywów BDZ o/Sz-n

Karta po wypełnieniu podlega ochronie na podstawie przepisów prawa autorskiego

22. Bibliografia

F. Hayn, Das Stadtbild von Greifenhagen in seiner historischen Entwicklung, Weihnachten 1930.

26. Adnotacje o inspekcjach, informacje o zmianach (daty, imiona i nazwiska wypełniających)

23. Źródła ikonograficzne i fotograficzne (rodzaj, miejsca przechowania, sygnatury)

27. Załączniki

5 wkładek

1. Miejscowość

2. Obiekt /nazwa jak w karcie/

3. Zawartość wkładki

G R Y F I N O

ZESPÓŁ ZABUDOWAŃ, OB. MŁODZIEŻOWY DOM KULTURY

DOM MIESZKALNY, OB. MŁODZIEŻOWY DOM KULTURY
/nr I na planie sytuacyjnym/ 11 fotografii

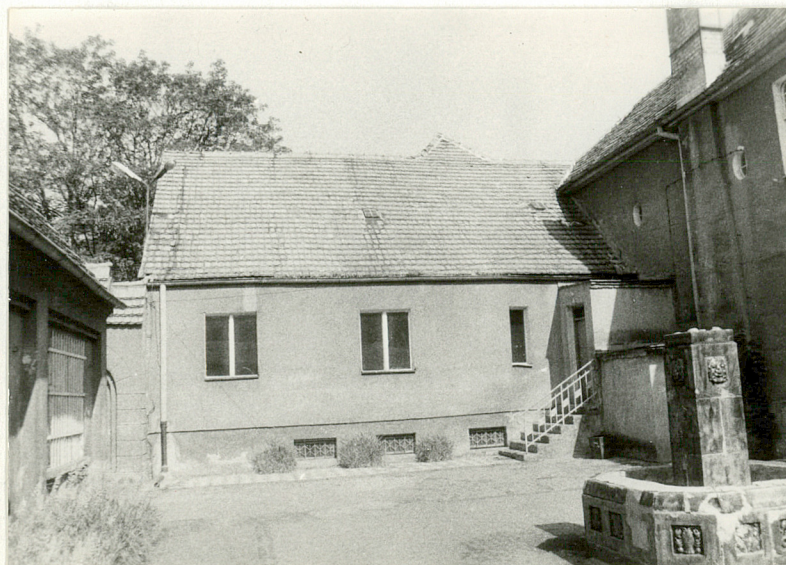
2. Fasada /zach./



4. Elewacja pld.skrzydła płn-wsch.



6. Elewacja południowa



3. Elewacja wschodnia



5. Elewacja północna

Wkładkę założyła: L. Kozłowska,
VII, 1996
Miejsce przechowywania neg.:
BDZ o/Sz-n



7. Skrzydło płn-wsch./elew.płn./



9. Okno fasady



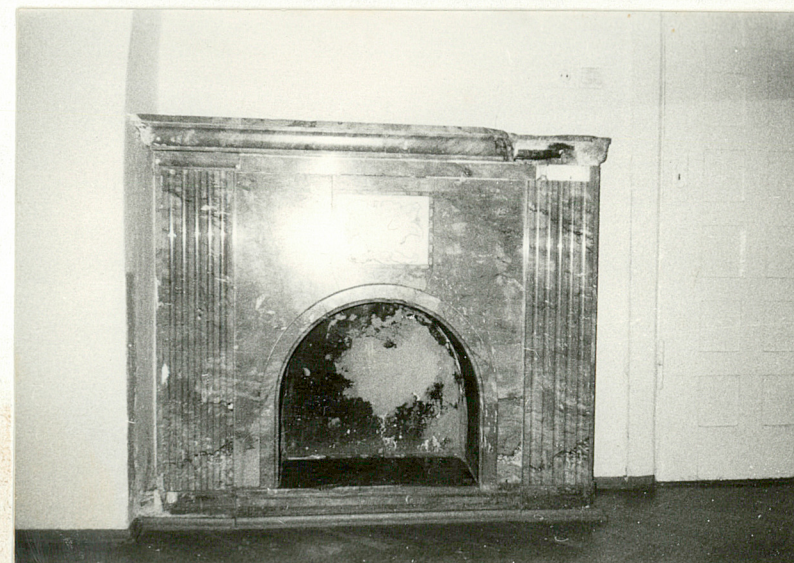
11. Okno elewacji płn.



8. Wejście gł. w fasadzie



10. Arkada w hallu /za wejściem gł./



12. Kominek marmurowy w płn-zach. pokoju narożnym parteru

1. Miejscowość G R Y F I N O	2. Obiekt /nazwa jak w karcie/ ZESPÓŁ ZABUDOWAŃ, OB. MŁODZIEŻOWY DOM KULTURY	3. Zawartość wkładki DOM MIESZKALNY, OB. MŁODZIEŻOWY DOM KULTURY /nr I na planie sytuacyjnym/ rzut parteru, opis
---------------------------------	---	---

Materiał - Fundamenty i ściany z cegły pełnej na zaprawie cem-wap., otynkowane i pomalowane. Ściany częściowo konstrukcji fachwerkowej /ściany działowe poddasza oraz wierzchołek szczytu w głównym budynku/. Strop nad piwnicą ceramiczny, odcinkowy, na belkach stalowych. Stropy wyższych kondygnacji - drewn., ocieplane, z podsufitką. Więźba dachowa drewniana, mieszana. Dachy pokryte karpiówką w układzie podwójnym. Posadzka w piwnicy betonowa, wyłożona częściowo linoleum i terakotą. Przed wejściem zach.- pozostałości posadzki terakotowej. W hallu, za wejściem zach.- z płyt lastrykowych. W salach parteru - częściowo drewn. parkiety, częściowo PCW i linoleum. Na piętrze w korytarzu - PCW, a w salach - linoleum. Schody zewn. zach.- betonowe, jednobiegowe. Schody wewn. do piwnicy - betonowe, o drewnianych podnóżkach, dwubiegowe. Schody wewn. zach.- betonowe, dwubiegowe, łamane, z metalową balustradą i poręczą. Klatka sch. skrzydła płu-wsch.- drewniana, dwubiegowa /powrotne/, z drewn. balustradą o tralbach w kształcie prostych słupków i z drewn. poręczą. Drzwi zewn. główne /zach./- drewniane, jednoskrzydłowe z nieruchomymi półskrzydłami bocznymi, szklone, dołem płycinowe, z trójdzielnym prostokątnym nadświetlem o zaokrąglonych narożach, szyby wielokwaterowe; dekoracja płycin ornamentem roślin., na półskrzydłach, w kartuszach, inicjały: H.M.; pomalowane białą farbą ol. Drzwi zewn. płu.- drewn., jednoskrzydłowe, szklone, z prostokątnym nadświetlem wielokwaterowym, pomalowane brązową farbą ol. Drzwi zewn. płu.- drewn., jednoskrzydłowe, płycinowe, z prostokątnym nadświetlem, pomalowane czarną farbą ol. Drzwi wewn. w szerokich drewn. ościeżnicach, drewniane: 1/ jednoskrzydłowe, płycinowe, pomalowane białą i czarną farbą ol., 2/ jednoskrzydłowe, wahadłowe, płycinowe, pomalowane białą farbą ol., 3/ dwuskrzydłowe, płycinowe, z prostokątnym wielokwaterowym nadświetlem, pomalowane białą farbą ol. Wszystkie okna drewniane, szklone na kit, pomalowane białą farbą olejną : 1/ półskrzynkowe, trójpodziałowe, z wielopodziałowym nadślepieniem od strony zewnętrznej i trójdzielnym od strony wewnętrznej, 2/ półskrzynkowe, dwudzielne, z wielopodziałowym nadślepieniem od str. zewnętrznej i dwudzielnym od str. wewnętrznej, 3/ w ryzalicie płu. okna krosnowe, ośmiopodziałowe /czteropoziomowe, dwudzielne/, 4/ w wykuszu płu. okna krosnowe, trójdzielne, z wielopodziałowym nadślepieniem, 5/ okno płu. skrzynkowe, trójpodziałowe, 6/ okna wsch. skrzynkowe, dwudzielne, bez ślepienia.

Rzut - W kształcie litery L. Część główna - o dwutraktowym układzie pomieszczeń parteru i piętra. Od strony płu-wschodniej, węższe skrzydło, jednotraktowe w parterze, dwutraktowe na piętrze. W północnej ścianie skrzydła, w parterze - sześcioboczny ryzalit i trójboczny wykusz.

Wkładkę założyła: L. Kozłowska, VII, 1996
Miejsce przechowywania neg.: BDZ o/Sz-n

Wejście główne od str. zach., w fasadzie, na jego przedłużeniu

niu, w trakcie wschodnim - klatka sch., komunikująca kondygnacje budynku głównego. Druga klatka sch. na wsch. krańcu skrzydła pñ-wsch., komunikująca kondygnacje skrzydła. WeJścia do klatki od pñ. i pñd. Wtórne wejście na poziom parteru w zach. narożu elew. pñd. Pomieszczenia zach. i pñ. traktu /razem z traktem w skrzydle/ w układzie amfiladowym. Na piętrze brak komunikacji pomiędzy gł.budynkiem i skrzydłem.

Bryła - Prosta, zwarta. Budynek podpiwniczony, jednokondygnacyjny, nakryty dwuspadowym dachem; od str. pñ-wsch. dwukondygnacyjne skrzydło, nakryte dachem czterosпадowym. W pñ.ścianie skrzydła - jednokondygnacyjny, sześcioboczny ryzalit i jednokondygnacyjny, trójbocznie zamknięty wykusz nakryty trójspadowym dachem.

Elewacje - Fasada - Jednokondygn., ośmioosiowa. Dominanta w rozwiązaniu części środkowej, ujmującej wejście a zwieńczonej trójkątnym szczytem o wykroju falistym, nieco wyniesionym ponad kalenicę dachu. Wierzchołek szczytu o konstrukcji falkwerkowej. Do wejścia prowadzą umieszczone na osi półkoliste schody, ujęte po bokach murkami. Przed drzwiami - portyk z parą kolumn doryckich i parą przyściennych pilastrów podtrzymujących balkon. Balustrada z pełnoplast. tralek. Elew. pñd.- Jednokondygn., jednoosiowa, z oknem w poddaszu. Ściana skrzydła - dwukondygnacyjna, pięcioosiowa z wejściem we wsch. narożu. Rozstaw okien nieregularny.

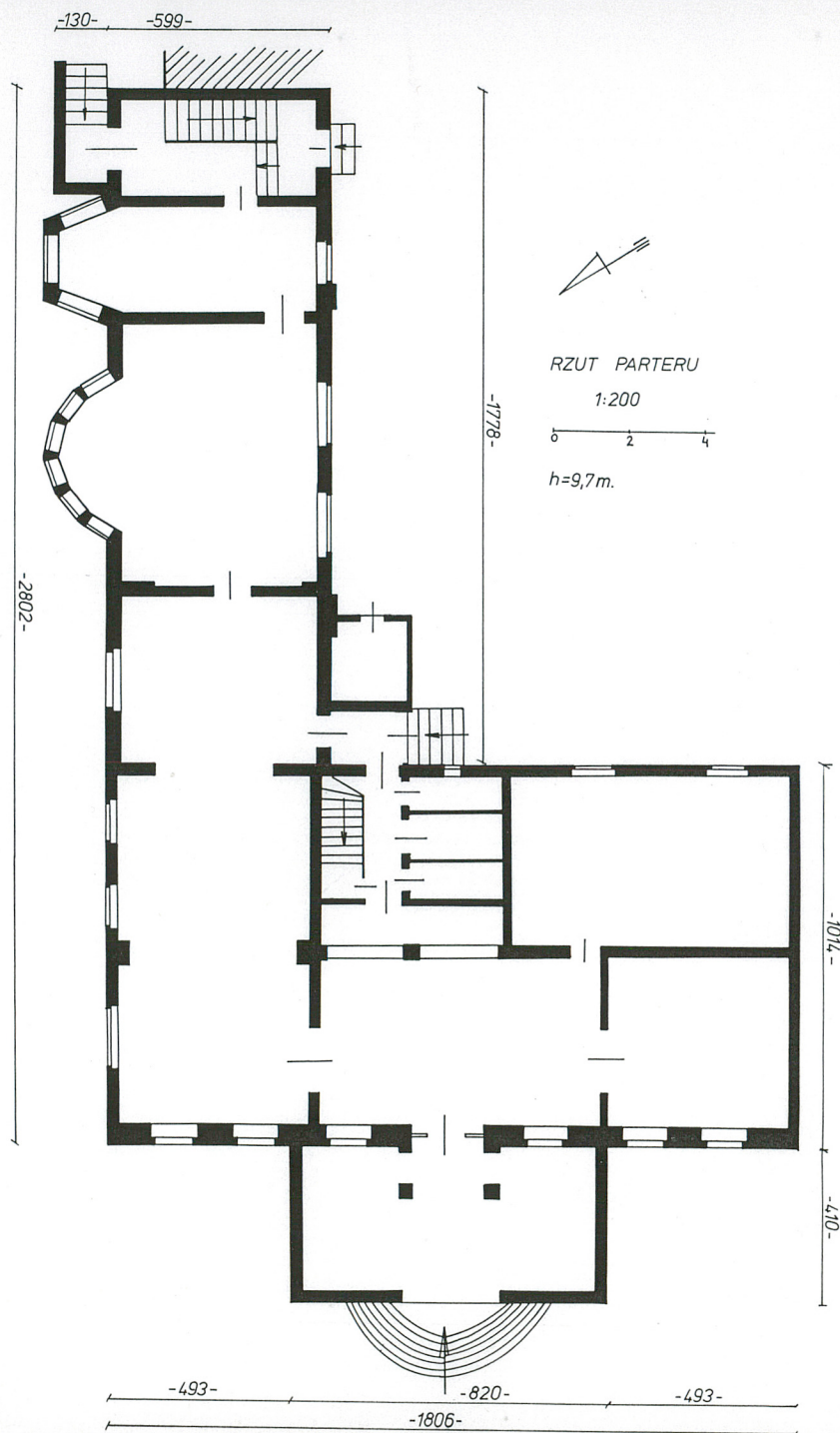
Elewacja wsch.- Jednokondygn., trójosiowa z niską przybudówką od str. pñ., mieszczącą wejście. Skrzydło - z jednym okrągłym oknem w II kondygnacji i lukarną w połaci dachowej.

Elewacja pñ.- Dwukondygn., czternastoosiowa. We wsch. narożu - wejście, a obok trójosiowy wykusz jednokondygnacyjny i sześciosiowy, jednokondygnacyjny ryzalit zwieńczony żłobkową balustradą balkonu. Od zach. - trójkątnie zwieńczona ściana gł. budynku.

Wnętrze - Pomieszczenia parteru, pñ. i zach. traktu połączone amfiladowo. Za wejściem w fasadzie - reprezentacyjny hall, z arkadowym przejściem do klatki schodowej, mieszczącej się we wsch. trakcie /obecnie ściana za arkadą - przemurowana/.

Wyposażenie - Marmurowy kominek w pokoju pñ-zach. parteru. W całym budynku zachowane grzejniki co.

Instalacje - Elektryczna, wod-kan., gazowa, telefoniczna, odgromowa.



1. Miejscowość

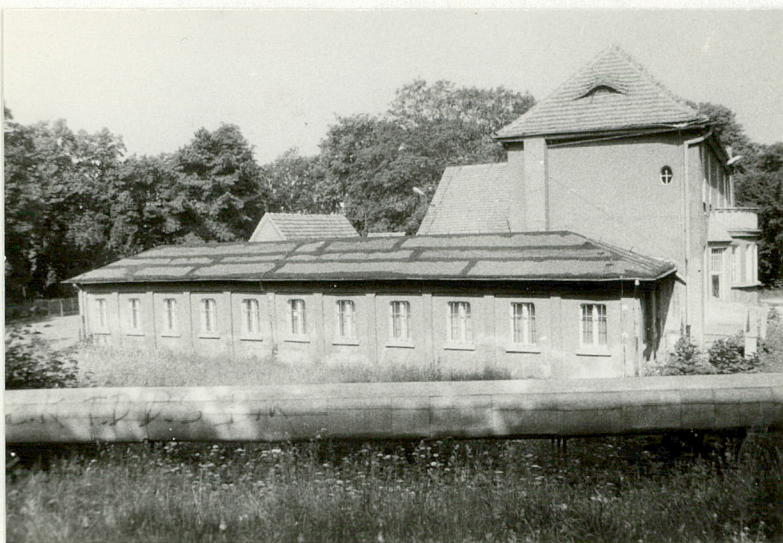
G R Y F I N O

2. Obiekt /nazwa jak w karcie/

ZESPÓŁ ZABUDOWAŃ, OB. MŁODZIEŻOWY DOM KULTURY

3. Zawartość wkładki

BUDYNEK GOSPODARCZY, OB. STRZELNICA MDK /nr II na planie sytuacyjnym/
4 fotografie, rzut przyziemia, opis



13. Elewacja wschodnia



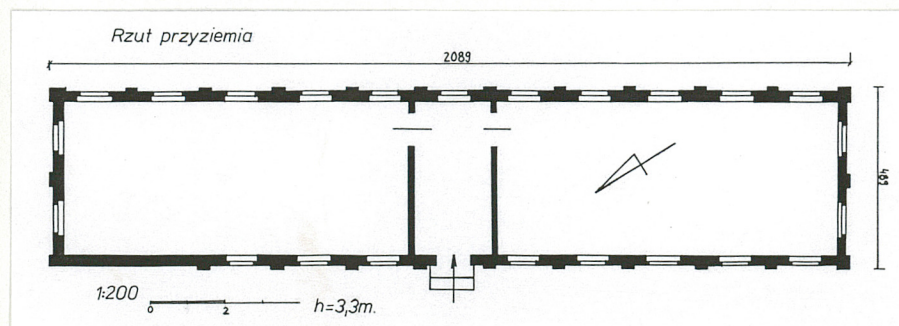
15. Elewacja południowa



16. Okno



14. Elewacja zachodnia



Wkładkę założyła:
L.Kozłowska, VII, 1996
Miejsce przechowywania
negatywów: BDZ o/Sz-n

Materiał - Ściany murowane z cegły pełnej na zaprawie cem-wap., otynkowane i pomalowane.

Strop drewniany, belkowy z podsufitką. Więźba dachowa drewniana, krokwiowa, wsparta na belkach. Dach czterospadowy, kryty papą. Posadzka cementowa. Schody zewnętrzne /dwa stopnie/ betonowe, jednobiegowe. Drzwi zewnętrzne drewniane, jednoskrzydłowe, płycinowe, pomalowane brązową farbą olejną, zakratowane, osadzone w szerokiej drewnianej ościeżnicy. Okna prostokątne o zaokrąglonych górnych narożach, drewniane, półskrzynkowe, dwudzielne, pomalowane białą farbą olejną. Część okien zakratowana.

Rzut - Prostokątny. Wejście w środku elewacji zachodniej. Układ pomieszczeń jednotraktowy.

Bryła - Prosta, zwarta. Budynek bez podpiwniczenia, jednokondygnacyjny, nakryty czterospadowym dachem.

Elewacje - Zachodnia - Dziewięcioosiowa /pierwotnie jedenastoosiowa/, od strony północnej dwie osie przesłonięte budynkiem MDK /dawny budynek mieszkalnym/. W środku elewacji - wejście. Otwory okienne i drzwiowe rozdzielone lizenami, tworzącymi wraz z pasem tynku biegnącym nad otworami rodzaj obramień o zaokrąglonych górnych narożach.

Elewacja wschodnia - Jedenastoosiowa o dekoracji ściany jak w elew. zach.

Elewacje płn. i płd. - Dwuosiowe o dekoracji ścian jak w pozostałych elewacjach.

Wnętrze - Układ jednotraktowy. Z korytarza znajdującego się na osi wejścia, przejścia do dwóch pomieszczeń, usytuowanych od płn. i płd.

Instalacje - Elektryczna, odgromowa.

1. Miejscowość

G R Y F I N O

2. Obiekt /nazwa jak w karcie/

ZESPÓŁ ZABUDOWAŃ, OB. MŁODZIEŻOWY DOM KULTURY

3. Zawartość wkładki

BUDYNEK GOSPODARCZY, OB. MAGAZYN MDK /nr III na planie sytuacyjnym/
4 fotografie, rzut przyziemia, opis

17. Elewacje: płd. i wsch.



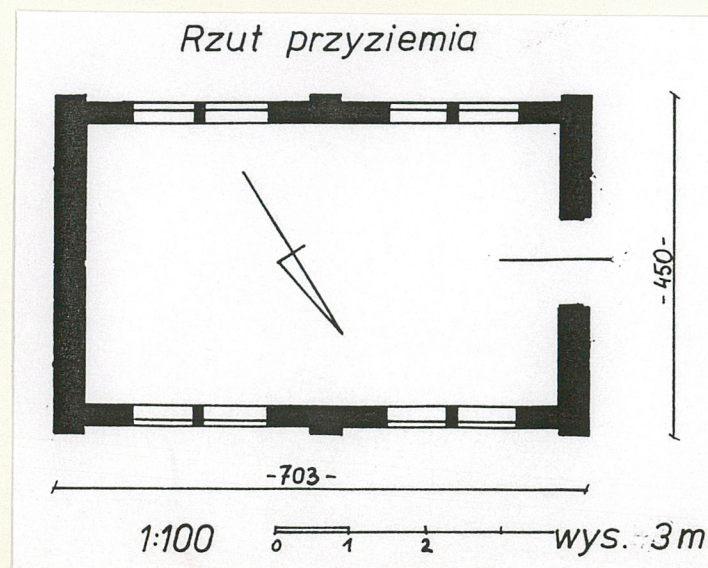
19. Elewacja płn.



20. Elewacja wsch.



18. Elewacja zach.



Wkładkę założyła:
L. Kozłowska, VII, 1996
Miejsce przechowywania
negatywów: BDZ o/Sz-n

Materiał - Ściany murowane z cegły ceramicznej pełnej na zaprawie cem-wap., otynkowane i pomalowane.

Strop drewniany belkowy z podsufitką. Więźba dachowa drewniana, krokwiowo-płatwiowa. Dach dwuspadowy, pokryty dachówką ceramiczną - karpiówką, w układzie podwójnym. Posadzka cementowa. Drzwi zewnętrzne drewniane, obite blachą, jednoskrzydłowe. Okna drewniane, krosnowe, czteropodziałowe / dwudzielne z dwudzielnym nadświetleniem o zaokrąglonych narożach/, pomalowane białą farbą olejną, zakratowane.

Rzut - Prostokątny. Wejście w środku elewacji zachodniej. Wnętrze jednoprzestrzenne.

Bryła - Prosta, zwarta. Budynek bez podpiwniczenia, jednokondygnacyjny, nakryty dwuspadowym dachem.

Elewacje - Płn. i pld. - Czteroosiowe. Dwie pary okien flankowane lizenami, które wraz z pod i nadokiennym pasem tynku tworzą dla nich rodzaj prostokątnej ramy.

Elewacja wsch. - Jednoosiowa, z otworem w trójkątnym szczycie poddasza. Szczyt oddzielony od I kondygnacji przerwany gzyms.

Elewacja zach. - Jednoosiowa. W przyziemiu zadaszone wejście. W trójkątnym szczycie poddasza, wydzielonym przez przerwany gzyms - mały półkolisty otwór /zamurowany/.

Wnętrze - Jednoprzestrzenne.

Instalacje - Elektryczna, odgromowa.

1. Miejscowość

2. Obiekt /nazwa jak w karcie/

3. Zawartość wkładki

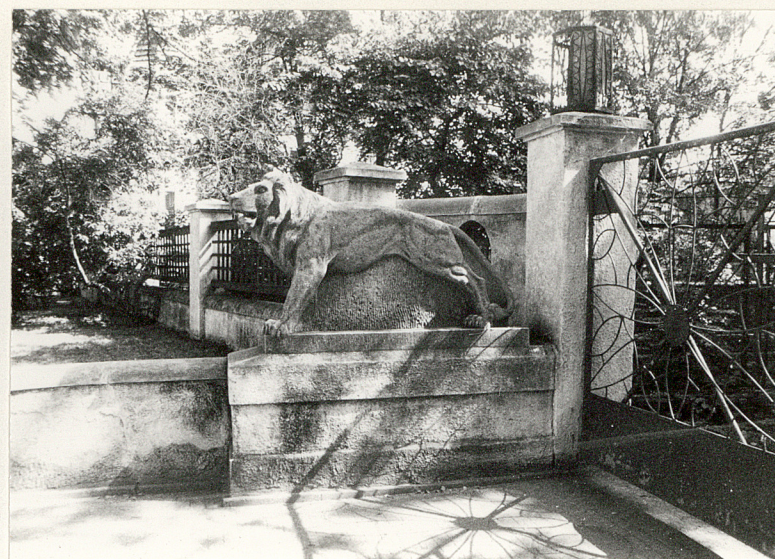
G R Y F I N O

ZESPÓŁ ZABUDOWAŃ, OB. MŁODZIEŻOWY DOM KULTURY

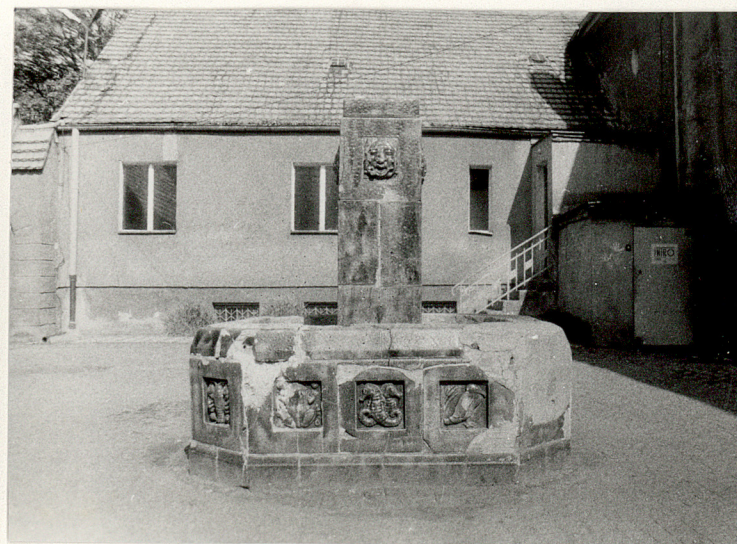
6 fotografii



21. Brama na dziedziniec /X/



22. Lwy przed bramą wjazdową /IX/



23. Studnia na dziedzińcu /IV/



24. Postument przy murze obron-
nym /VI/

Wkładkę założyła: L. Kozłowska,
VII, 1996

Miejsce przechowywania neg.:
BDZ o/Sz-n



25. Rzeźba kamienna w parku /V/



26. Sadržawka w parku /VII/