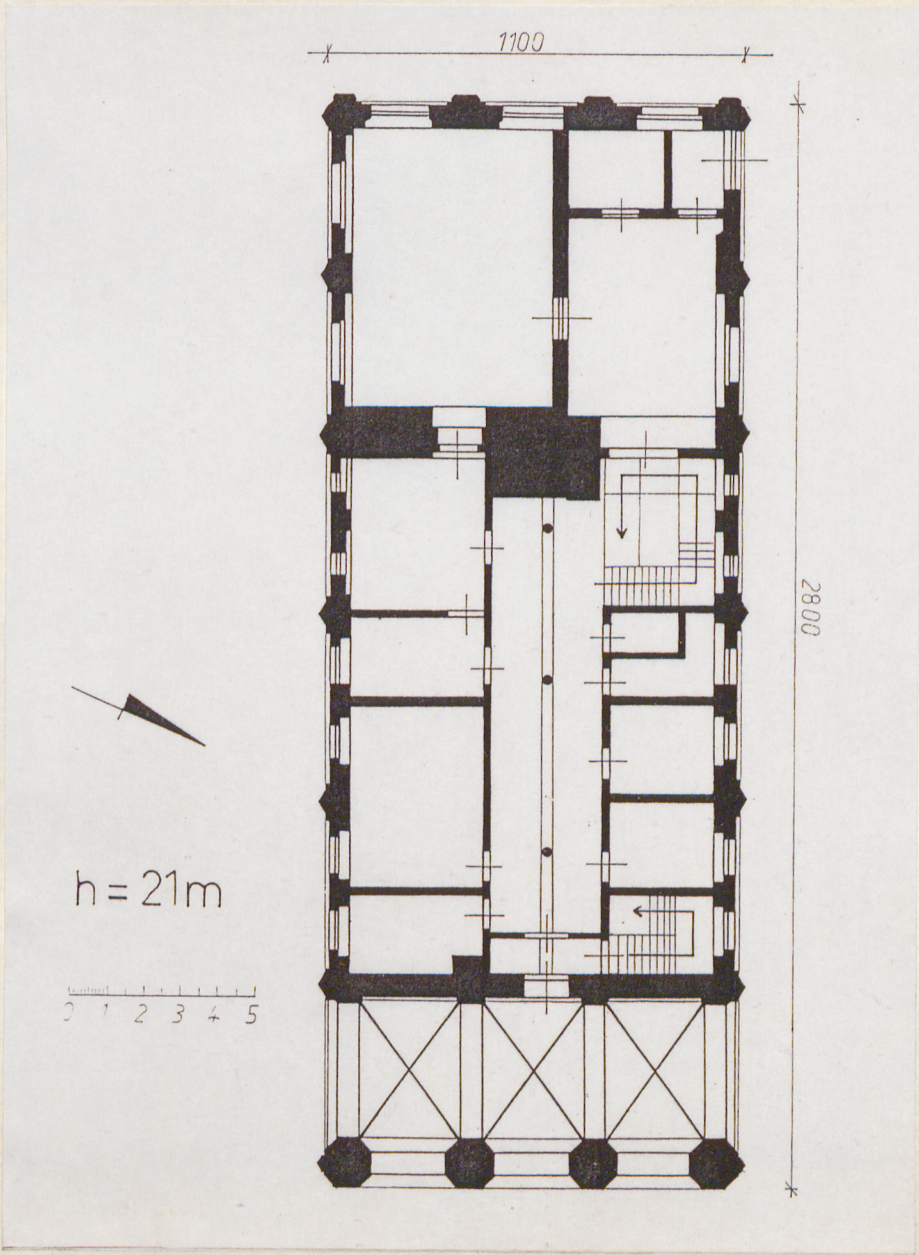
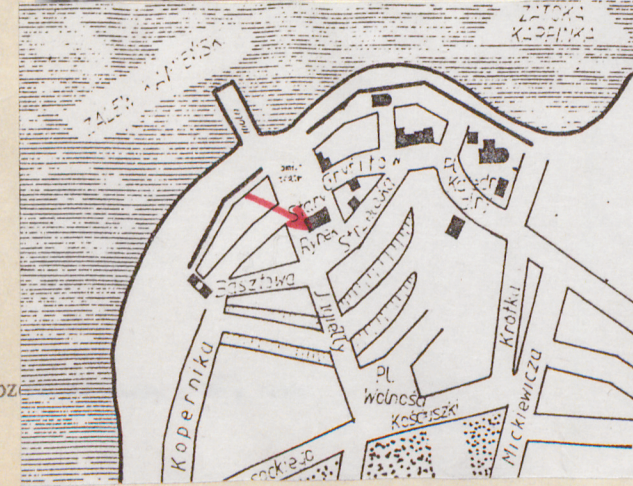


1. Obiekt  
RATUSZ, OB. URZĄD MIASTA

2. Czas powstania  
XIII/XIVw.

3. Miejscowość  
KAMIEŃ POMORSKI



4. Adres  
Stary Rynek  
d. ul. 11-go Listopada  
nr hipoteczny

5. Przynależność administracyjna  
województwo szczecińskie  
gmina Kamień Pomorski *PN KAMIEŃSKI*

6. Poprzednie nazwy miejscowości  
Chamin, Steinborg, Cammin

7. Przynależność administracyjna  
1 VI 1975  
województwo szczecińskie  
powiat kamieński

8. Właściciel i jego adres  
Urząd Miasta  
Stary Rynek

9. Użytkownik i jego adres  
jw.

10. Rejestr zabytków  
Nr 85 A-1355 data 4.05.56



## 12. Autorzy, historia obiektu, określenie stylu.

Prawa miejskie Kamień Pomorski otrzymał przywilejem lokacyjnym w 1274 r. Jednak dopiero na przełomie XIII/XIV w. przystąpiono do budowy siedziby władz miejskich - obecna część zach. ratusza. Rozbudowany do obecnej wielkości po poł.XIVw. Pomimo częstych wojen i pożarów miasta, obiekt przetrwał w nieznacznym kształcie, zmieniając jedynie dekorację i układ wnętrza. Po pokoju w St. Germain - najprawdopodobniej ok. 1686r. - wybudowano zach. szczyt i przypory. W XVIIIw. wejście umieszczono w el. pn., zmieniono otwory okienne na prostokątne, podcień zamurowano. W 1837r. część wsch. 1-go piętra podzielono na dwie kondygnacje. W 1927r. dokonano regotyzacji. W wyniku działań wojennych 1945r. zniszczony w 80%. W 1965r. ówczesne władze podjęły decyzję o odbudowie z przeznaczeniem na siedzibę Miejskiej Rady Narodowej, którą ukończono w 1968r. Po 1990r. skomunalizowany - obecnie siedziba Urzędu Miasta. Gotyk.

## 13. Opis (sytuacja, materiał i konstrukcja, rzut, bryła, elewacje, wnętrze, wyoszaenie, instalacje)

**SYTUACJA:** położony w obrębie średniowiecznego układu urbanistycznego, centralnie na rynku, fasadą w kierunku wsch. Teren obniżony ku pn., wybrukowany, pełni funkcję parkingu. Za wyjątkiem strony wsch. obsadzony na skraju placu niską zielenią.

**MATERIAŁ:** mur. z cegły, częściowo otynkowany, watek muru w części zach. wendyjski, wsch. - polski. Sklepienia kolebkowe w piwnicy i krzyżowe w podcieniu. Stropy żelbetowe, w sali zebrań drewniany strop kasetonowy. Więźba dachowa drewniana, konstrukcji płatwiowo-kleszczowej ze stolcami. Dach kryty dachówką ceramiczną esówką, dach wieży blachą miedzianą. Podłogi betonowe, posadzki drewniane (parkiet) i lastrico. Schody zewn. jednobiegowe z cegły (w el. wsch. i zach.) i kamienia (el. pn.); wewn. betonowe, dwubiegowe powrotne (do piwnicy) i czterobiegowe. Drzwi zewn. drewniane, dwuskrzydłowe płycinowe z nadświetłem; w fasadzie prostokątne, w el. pn. zamknięte ostrołukiem. Drzwi wewn. drewniane, jedno- i dwuskrzydłowe płycinowe. Okna drewniane półskrzynkowe podwójne dwudzielne, podzielone szczeblinami na małe kwatery, prostokątne oraz zamknięte ostrołukiem lub łukiem odcinkowym.

**RZUT:** na planie wydłużonego prostokąta. Dwutraktowy, w części wsch. przebudowany w układzie korytarzowym: z centralnie na osi wejścia usytuowanym korytarzem wspartym na trzech słupach, z którego odbywa się komunikacja do pomieszczeń biurowych usytuowanych po obu stronach korytarza i pozostałych części obiektu.

**BRYŁA:** zwarta, z nieznacznie wyniesioną częścią zach. Dwukondygnacyjna z użytkowym poddaszem, podpiwniczona. Dach dwuspadowy z lukarnami krytymi dachem spadowym. Na połączeniu obu części, w bryle części wsch. prostokątna wieża kryta dachem namiotowym.

**ELEWACJE:** **fasada-** trójosiowa, przeszło złożone z arkady na parterze i okna zamkniętego ostrołukiem flankowanego po bokach blendą na piętrze, el. wieńczy szczyt schodkowy. Partię kondygnacji odziera na całej długości el. blenda pomiędzy parterem a piętrzem. W partii szczytu podziały wertykalne poprzez okna zamknięte łukiem odcinkowym, cztery poddasza i dwa strychu. **El. pd.-** sześciosiowa, przeszła oddzielone przyporami. Podziały architektoniczne zróżnicowane dla dwu części obiektu. Część zach. z przyporami o przekroju wielobocznym, zakończonymi sterczynami, kondygnacje oddzielone fryzem, w każdym prześle po jednym oknie: prostokątnym na parterze, zamknięte ostrołukiem na piętrze. Część wsch. flankowana płaskimi przyporami. Przesła zaopatrzone po dwa otwory okienne na kondygnacji z wyjątkiem wsch. przeszła -nieotynkowanego- zaopatrzonego na parterze na całej szerokości przeszła w arkadę i ostrołukowe okna na piętrze (jak w fasadzie). Partia połaci dachowej artykułowana lukarnami - po sześć dla poddasza i strychu - zachowującymi podziały kondygnacji. Na połączeniu obu części budynku el. wieży artykułowana dwoma monoforami i zwieńczona attyką z nad której występuje połać dachowa zwieńczona iglicą. W części wsch. na wysokości lukarn strychu otynkowany wysoki komin. **El. zach.-** trzyosiowa. Przesła flankowane wielobocznymi przyporami, zaopatrzone po jednym na kondygnację otworze okiennym, na parterze prostokątnym, na piętrze zamkniętym ostro-



<p>14. Kubatura</p> <p>6500 m<sup>3</sup></p>	<p>15. Powierzchnia użytkowa</p> <p>700 m<sup>2</sup></p>	<p>16. Przeznaczenie pierwotne</p> <p>ratusz</p>	<p>17. Urzycowanie obecne</p> <p>administracyjne</p>
<p>18. Prace budowlane i konserwatorskie, ich przebieg i dokumentacja</p> <p>Po zniszczeniach wojennych odgruzowany w 1945r. W 2poł. 1.60-tych odbudowany z odtworzeniem XV-wiecznego stanu z zachowaniem dekoracji szczytu zach.</p>		<p>19. stan zachowania (fundamenty, ściany zewnętrzne, ściany wewnętrzne, sklepienia, stropy konstrukcje dachowe, pokrycie dachu, wyposażenie i instalacje)</p> <p>Stan zachowania dobry.</p> <p>20. Najpilniejsze postulaty konserwatorskie</p>	



21. Akta archiwalne (rodzaj akt, numer i miejsce przechowania)

24. Uwagi różne

Nr. inw. 14106/94  
302

25. Opracował

tekst Stanisław Fijałkowski 1993-wrzesień/październik

imię, nazwisko, data, podpis

plany, rysunki Stanisław Fijałkowski 1993- wrzesień/październik

imię, nazwisko, data, podpis

zdjęcia fotogr Stanisław Fijałkowski 1993- wrzesień/październik

imię, nazwisko, data, podpis

miejsce przechowania negatywów BDZ SZCZECIN

Karta po wypełnieniu podlega ochronie na podstawie przepisów prawa autorskiego

22. Bibliografia

26. Adnotacje o inspekcjach, informacje o zmianach (daty, imiona i nazwiska wypełniających)

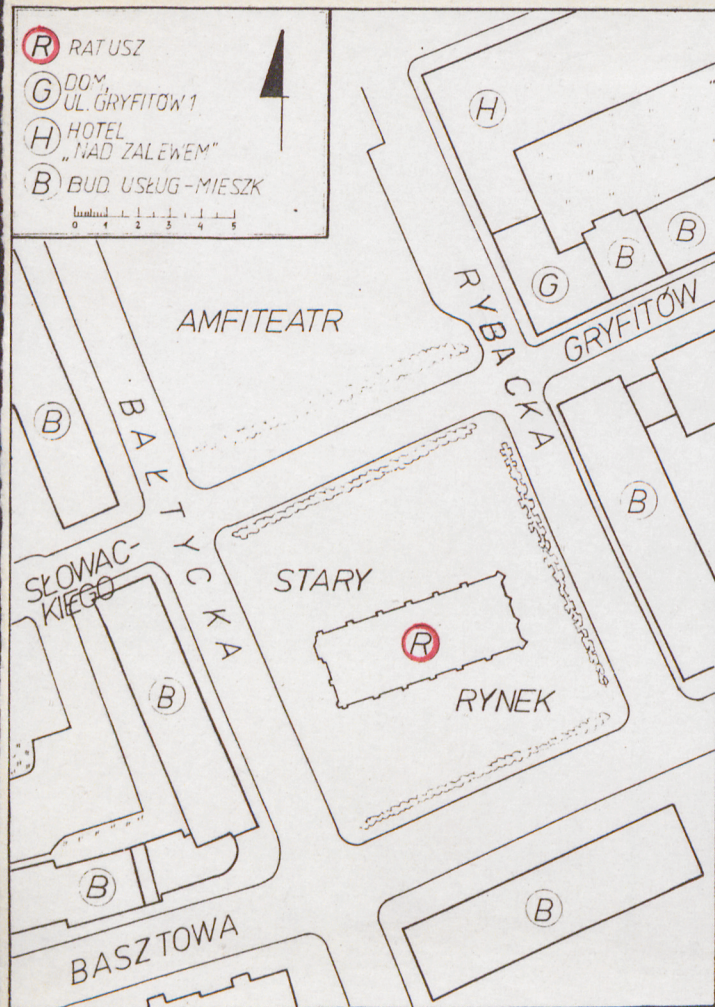
23. Źródła ikonograficzne i fotografie (rodzaj, miejsca przechowania, signatury)

27. Załączniki

2 wkładki



1. Miejscowość	2. Obiekt (nazwa jak w karcie)	3. Zawartość wkładki (nazwa obiektu lub materiału uzupełniającego)
KAMIEŃ POMORSKI	RATUSZ	Plan sytuacyjny, dokończenie opisu, fotografie.



łukiem. Kondygnacje przedzielone fryzem. W przeszle od strony pn., w partii przyziemia wysunięty przed lico muru przedsionek klatki schodowej piwnic. Czterokondygnacyjny szczyt wypełniony dekoracją z kręgu brunsbergowskiego, oraz w zwieńczeniu tarczą herbową (herb Kamienia Pom.). El. pn. - sześćoosiowa przeszla oddzielone przyporami. Podziały architektoniczne zróżnicowane dla dwu części obiektu - analogiczne jak w el. pd., za wyjątkiem przeszli od zach. zaopatrzonego w gotycki portal zamknięty ostrołukiem.

WNĘTRZE: przebudowane, przystosowane do obecnych funkcji z zachowaniem za-  
bytkowego charakteru sali zebrań na piętrze, sklepień podcienia i piwnic.

WYPOSAŻENIE: niezachowane.

INSTALACJE: elektryczna, centralnego ogrzewania, wodno-kanalizacyjna.

2



3



Wkładkę założył: Stanisław Fijałkowski

(Imię, nazwisko, data)

Miejsce przechowywania negatywów: .....





4



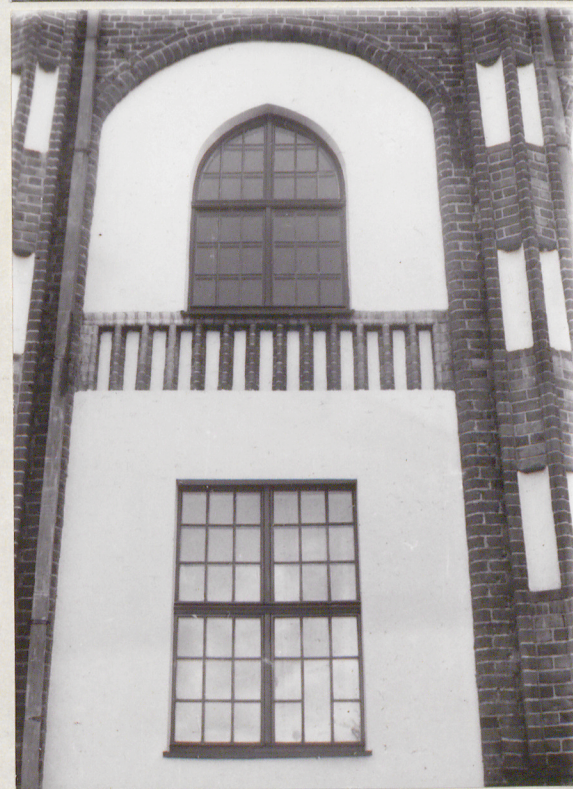
5



6



7



8



9



1. Miejscowość	2. Obiekt (nazwa jak w karcie)	3. Zawartość wkładki (nazwa obiektu lub materiału uzupełniającego)
KAMIEŃ POMORSKI	RATUSZ	Fotografie, spis fotografii.



10



11



12

Wkładkę założył: Stanisław Fijałkowski  
(imię, nazwisko, data)

Miejsce przechowywania negatywów: .....

OZGraf. Z.P. Ostróda zam. 699 nakł. 23.600

Wzór ODZ 1978 r.



13



15

14



16

# SPIS FOTOGRAFII:

1. Fasada,
2. Fasada - wejście główne,
3. El. pd.,
4. El. pd. - fragment,
5. El. zach.,
6. El. pn.,
7. El. pn. - portal,
8. El. pn. - detal,
9. El. pn. - detal,
10. Wnętrze - korytarz na parterze,
11. Wnętrze - klatka schodowa na piętrze,
12. Wnętrze - krata na parterze,
13. Wnętrze - sala ślubów,
14. Wnętrze - klatka schodowa na piętrze,
15. Wnętrze - sala zebrań,
16. Wnętrze - sala zebrań.