

1. Obiekt

WIEŻA WIDOKOWA

2. Czas powstania

1914 r.

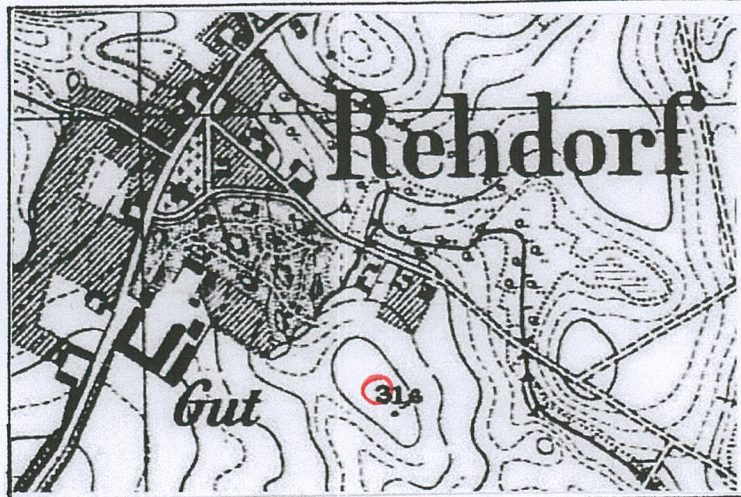
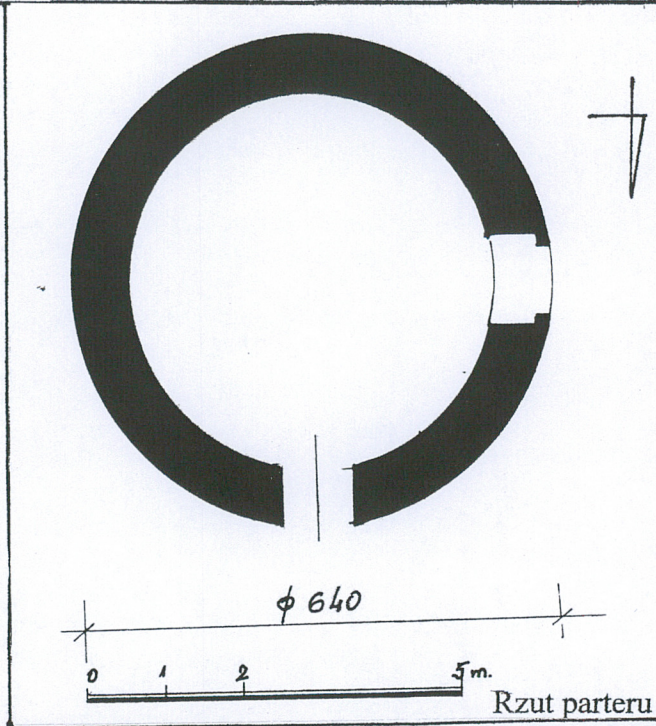
3. Miejscowość

STOKI

11. Zdjęcia, rzut, przekrój, sytuacja, orientacja



Widok od strony północnej



Orientacja

4. Adres **Stoki 74-506 Chojna**

nr działki

nr hipotecz.

5. Przynależność administracyjna

województwo zachodniopomorskie

powiat Gryfino

gmina Chojna

6. Poprzednie nazwy miejscowości

Rechtorp, Rethdorp, Rehdorf

7. Przynależność administracyjna
przed 1. I. 1999 r.

województwo szczecińskie

gmina Chojna

8. Właściciel i jego adres

Właściciel prywatny

9. Użytkownik i jego adres

Właściciel prywatny

10. Rejestr zabytków

Nr data

12. Autorzy, historia obiektu, określenie stylu

Wieżę zbudowali właściciele majątku ziemskiego w Stokach w 1914 r., o czym świadczy data budowy wyryta na kamieniu frontowej fasady wieży. Wieś Stoki ma metrykę słowiańską. W XIII wieku., w bliżej nie znanych okolicznościach znalazła się w rękach biskupów brandenburskich, a ok. 1279 r., w rękach margrabiów brandenburskich, którzy zasiedli ją przez kolonistów niemieckich, w tym rycerza Szuz, któremu nadano 27 włók ziemi. Cała wieś liczyła 40 włók ziemi. W XIV w., właścicielem była rodzina von Brederlow. Losy Stoków w XV w., pozostają nie znane. Od 1536 r., pojawia się nazwisko rodziny von Sydow, jako właścicieli majątku ziemskiego, związanego z linią Krzymów-Stoki. Wg. danych z 1718 r., do majątku należało 14 włók ziemi, a we wsi gospodarowało 44 chłopów i 13 zagrodników. Później majątek liczył 45 włók, natomiast we wsi gospodarowało 12 zagrodników. Podobny stan odnotowały źródła w 1809 r. Sydowowie posiadali majątek do ok. 1785 r. Przez całe dziewiętnaste stulecie majątek co rusz zmieniał właścicieli, którymi byli: von Schutz, Gustaw von Sagern, August von Brauchitsch, radca Kallmeyer ze Schwedt, następnie niejaki Piper, dalej Robert von Dobenecker i wreszcie admirał von Grumme-Douglas, odnotowany w źródłach po 1892 r. Z tym ostatnim właścicielem można wiązać rozbudowę dworu, zabudowań folwarcznych, parku i budowę wieży widokowej, która powstała podczas ostatniej rozbudowy całego założenia.

Wieża wzniesiona w stylu neoromańskim.

13. Opis (sytuacja, materiał i konstrukcja, rzut, bryła, elewacje, wnętrza, wyposażenie, instalacje)

Sytuacja. Wieża znajduje się w parku położonym po południowo-wschodniej stronie dworu, na najwyższym wzniesieniu terenu. Wejście do wnętrza umieszczone jest od strony północnej.

Materiał. Wieża posadowiona na fundamentach kamiennych zbudowana jest z cegły ceramicznej, oblicowanej na zewnątrz kamieniami granitowymi, przyciętym w kwadraty równej wielkości. Kamienie łączone są zaprawą cementowo-wapienną wąskimi spoinami. Lico zewnętrzne jest kamienne, lico ceglane we wnętrzu jest otynkowane tynkami wapienno-cementowymi. Mury wieży w górnej partii objęte są żelazną obręczą łączoną na śruby rzymskie.

Sklepienia i stropy. We wnętrzu założone są trzy stropy ceglane płaskie, oparte na czterech belkach drewnianych.

Wieżba dachowa i pokrycie dachu. Wieżę przykrywa strop z tarasem widokowym ukrytym za krenelażem. Konstrukcja tarasu, z uwagi na brak dostępu pozostaje nie rozpoznana.

Posadzki i podłogi. Na poziomie parteru znajdują się posadzki ceramiczne z płyt ośmiobocznych w kolorze cegieł. Posadzki górnych kondygnacji pozostają nie rozpoznane.

Schody nie zachowały się. Na ścianie południowej widoczne są jedynie ślady stopni schodów zabiegowych, obiegających spiralnie wewnątrz wieży. Były prawdopodobnie drewniane.

Stolarka drzwi. Drzwi oryginalne w wejściu głównym nie zachowały się.

Stolarka okien. W oknach brak stolarki. Okna na parterze zabite są deskami.

Rzut. Wieża założona jest na planie koła o średnicy 6.40 m. Grubość murów w przyziemiu wynosi 80cm.

Bryła. Wieża ma kształt walca zwieńczonego krenelażem. Całkowita wysokość wynosi ok. 15,60 Wnętrze jest trzykondygnacyjne. Czwarta kondygnację stanowi taras widokowy.

Elewacje. W ścianie od strony północnej znajduje się wejście do wnętrza w formie ostrołukowo zakończonych portalu o ościeżach prosto wyciętych w murze. Wysoko nad wejściem w kamieniu wyryta jest data budowy wieży, a wyżej znajdują się pojedyncze okna zakończone łukami półkolistymi oświetlające wnętrza na poziomie drugiej i trzeciej kondygnacji. Po stronie zachodniej znajdują się trzy okna półkolistę o identycznych rozmiarach. Po stronie południowej znajdują się tylko dwa okna na poziomie drugiej i trzeciej kondygnacji, a po stronie wschodniej trzy okna, wszystkie o identycznych wymiarach i kształtach. Pod wszystkimi oknami znajdują się żelazne wsporniki z ozdobnie zwiniętych taśm żelaznych, które stanowiły podparcie dla kwietników.

C.d. załącznik nr 1

14. Kubatura 306,15m ³	15. Powierzchnia zabudowy 19,63m ²	16. Przeznaczenie pierwotne Wieża widokowa	17. Użytkowanie obecne Nie użytkowana
19. Prace budowlane i konserwatorskie po 1945 r. Po 1945 roku, przy wieży nie prowadzono żadnych prac remontowych.		20. Najpilniejsze postulaty konserwatorskie Wykonanie ekspertyzy konstrukcyjnej posadowienia budowli. Wzmocnienie fundamentów, zamontowanie w wieży schodów, wymiana stropów, skucie zmruszałych tynków i założenie nowych, założenie instalacji elektrycznej, wykonanie stolarki drzwi i okien.	
18. Stan zachowania (fundamenty, ściany, sklepienia, stropy, konstrukcja dachowa, pokrycie dachu, wyposażenie i instalacje) Posadowienie niestabilne. Świadczą o tym pionowe pęknięcia murów od strony północnej i wschodniej. Uszkodzone są mury krenelażu, . Brakuje stolarki drzwi i okien. We wnętrzu brak schodów. Tynki są zawilgocone i odparzone, przy oknach występują ubytki cegieł. Stropy są silnie zawilgocone, część cegieł jest całkowicie zmruszała, drewniane belki są silnie zawilgocone, przegniłe. Stropo - dach częściowo zawalony. Instalacje nie występują.			

21. Akta archiwalne, źródła kartograficzne i ikonograficzne (rodzaj, nr i miejsce przechowywania)

Mapa wsi z 1919 r. ze zbiorów WUOZ w Szczecinie

Ar. inv. 1208 F / 2008

24. Opracował: (imię, nazwisko, data, podpis)

tekst mgr. Kazimiera Kalita - Skwirzyńska

K. Kalita-S

plany, rysunki Czesław Skwirzyński

C. Skwirzyński

zdjęcia, fotogr. Kazimiera kalita-Skwirzyńska

K. Kalita-S

2008

miejsce przechowywania negatywów
WUOZ w Szczecinie

22. Bibliografia

- H.Berghaus, Landbuch der Mark Brandenburg und des Markgrafthums Nieder-Lausitz in der Mitte des 19 Jahrhundert oder geographisch-historisch statistische Beschreibung der Provinz Brandenburg, Bd.II, Brandenburg 1856

- Die Kunstdenkmäler der Provinz Brandenburg Bd.VII, Th. 1 Kreis Königsberg (Neumark) H.III Die nordliche Orte, Berlin 1927 s. 230

- Kreis Königsberg/Neumark. Erinnerungen an einen Ostbrandenburgischen Landkreis, Bonn, 1996, s. 317

- Stoki, Park podworski, Ekspertyza ogólna dendrologiczno-techniczna. Oprac. J.Winter Szczecin 1975 (w zbiorach WUOZ w Szczecinie)

25. Adnotacje o inspekcjach, informacje o zmianach
(daty, imiona i nazwiska wypełniających)

26. Załączniki

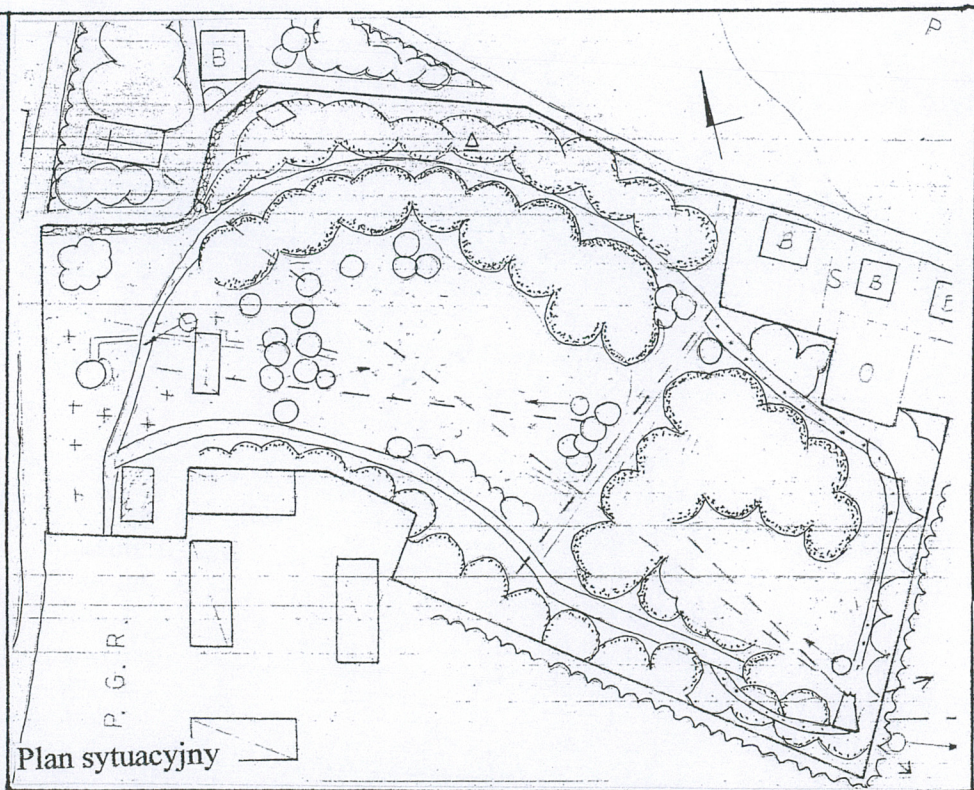
1. Miejscowość STOKI	4. Obiekt (nazwa jak w karcie)	5. Zawartość wkładki:
2. Gmina Chojna		C.d. opisu, foto
3. Województwo Zachodniopomorskie	Wieża widokowa	

C.d. p. 13.

Wnętrze. Na wszystkich poziomach jednoprzestrzenne. W przyziemiu wnętrze oświetlone dwoma oknami, na poziomie drugiej kondygnacji dwoma oknami a na poziomie trzeciej kondygnacji trzema oknami.

Wyposażenie. Z historycznego wyposażenia pozostały tylko żelazne wsporniki na elewacjach.

Instalacje. Nie występują.



Wkładkę założył: **Kazimiera Kalita-Skwirzyńska X.2008 r.**

Miejsce przechowywania negatywów: **WUOZ w Szczecinie ODZ**

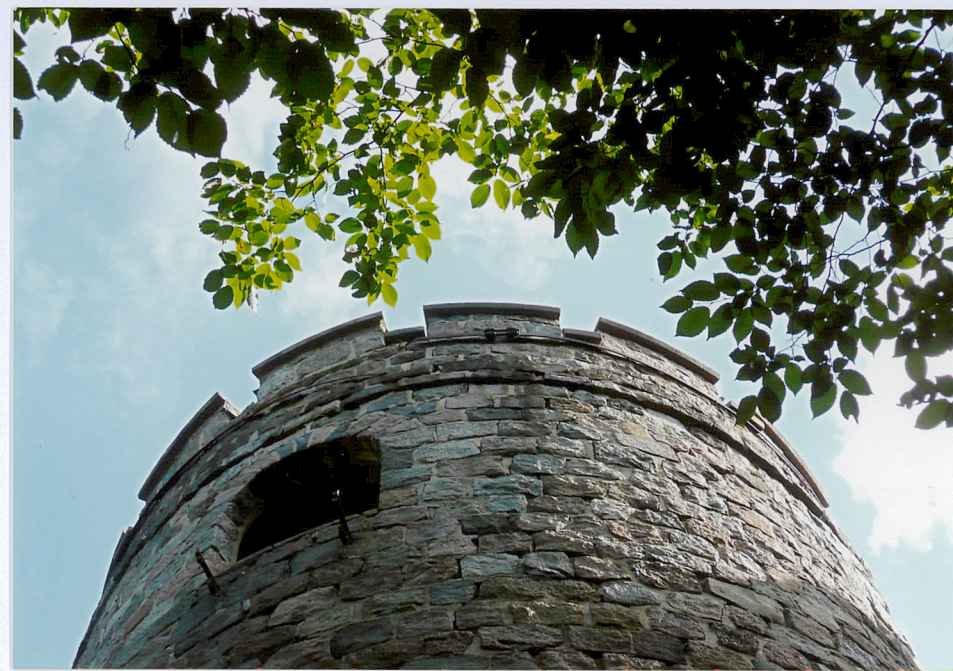


Główne wejście do wnętrza

Wzór



Data budowy na murze północnym



Korona murów wieży



Fragment korony murów wieży

1. Miejscowość STOKI
2. Gmina Chojna
3. Województwo Zachodniopomorskie

4. Obiekt (nazwa jak w karcie)

Wieża widokowa

5. Zawartość wkładki:

foto



Widok od zachodu



Okno przyziemia w murze zachodnim



Dolne partie murów wieży od zachodu

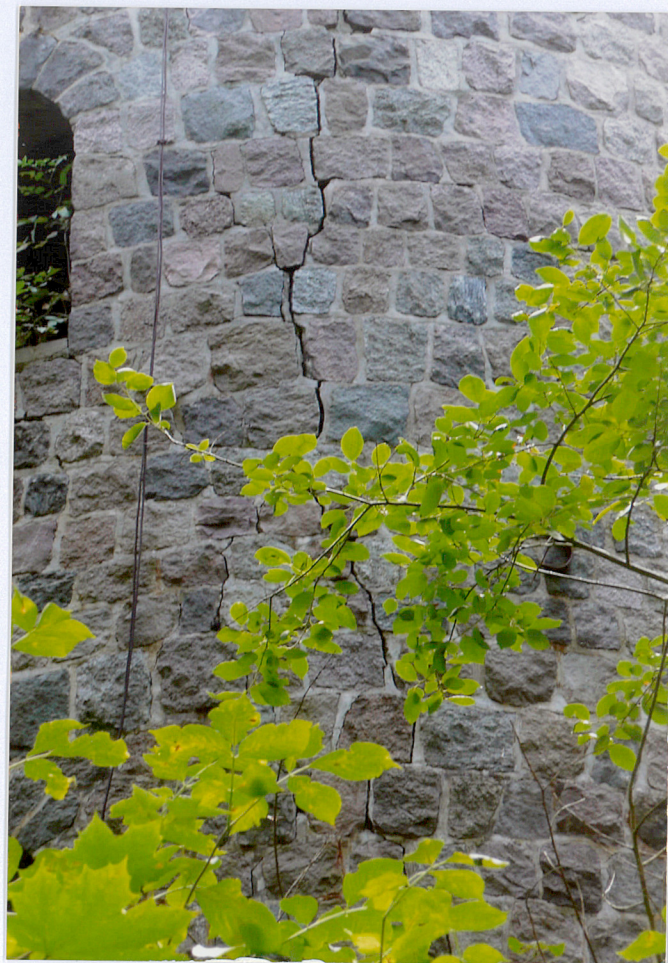
Wkładkę założył: Kazimiera Kalita-Skwirzyńska X.2008 r.

Miejsce przechowywania negatywów: WUOZ w Szczecinie
ODZ

Wzór



Widok od strony południowej



Pęknięcia murów wieży od strony wschodniej



Okno w murze wschodnim

1. Miejscowość **STOKI**
 2. Gmina **Chojna**
 3. Województwo **Zachodniopomorskie**

4. Obiekt (nazwa jak w karcie)

Wieża widokowa

5. Zawartość wkładki:

foto



Wnętrze z widokiem na otwór wejścia



Kuty wspornik pod kwietniki na wschodnim murze wieży



Fragment posadzki we wnętrzu



Wnętrze, okno na poziomie przyziemia

Wkładkę założył: **Kazimiera Kalita-Skwirzyńska X.2008 r.**

Miejsce przechowywania negatywów: **WUOZ w Szczecinie ODZ**

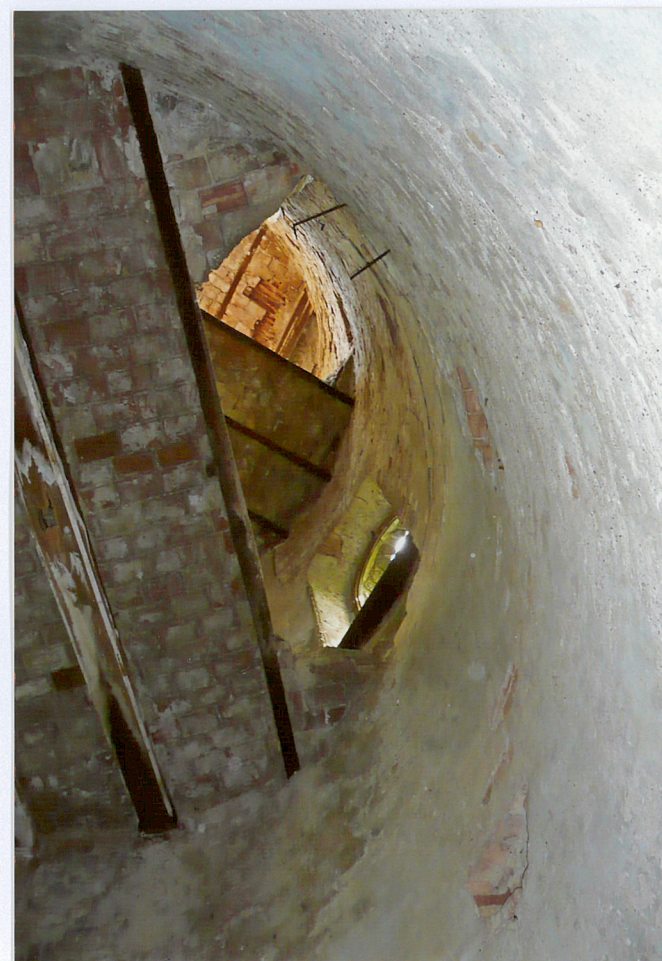
Wzór



Wnętrze, ślad po schodach na ścianie południowej



Wnętrze, okno na poziomie drugiej kondygnacji



Fragmenty stropów nad wszystkimi kondygnacjami wnętrza