

1. Obiekt

KAPLICA TEMPLARIUSZY

1125/2

2. Czas powstania

poł. XIII w.,
przebud. XIX

3. Miejscowość

RURKA

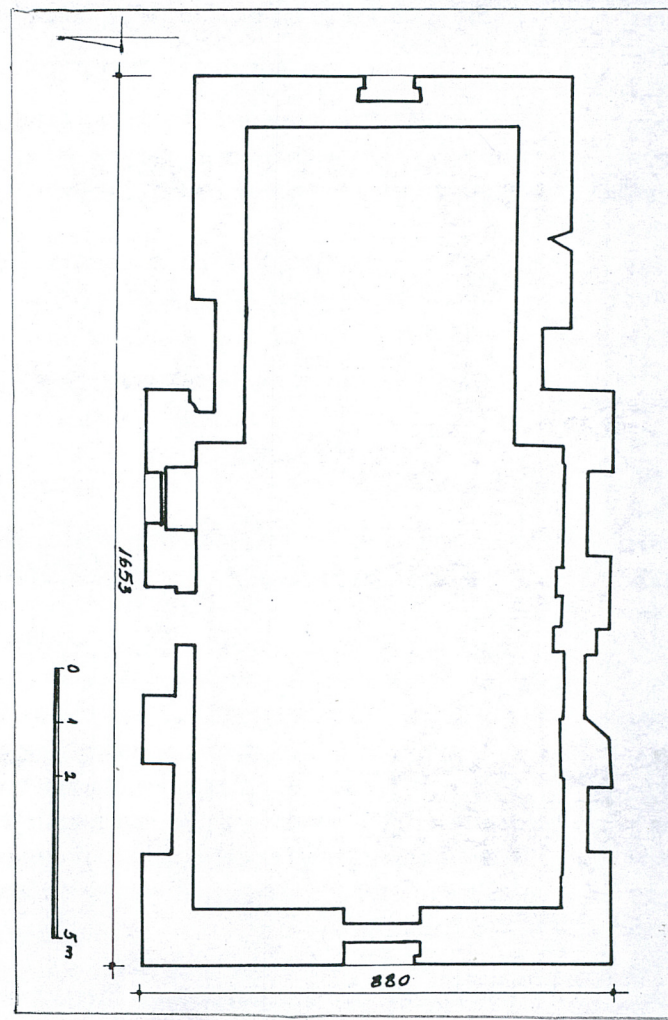
11. Zdjęcia, rzut, przekrój, sytuacja, orientacja



Północna elewacja prezbiterium i korpusu nawy.



Plan orientacyjny.



Rzut przyziemia.

4. Adres

Rurka, p-ta 74-123 Chojna

nr hipoteczny powiat Gryfino

5. Przynależność administracyjna

województwo zachodniopomorskie

gmina Chojna pow. GRYFINO

6. Poprzednie nazwy miejscowości

Rorchen

7. Przynależność administracyjną
przed 1 VI 1975

województwo szczecińskie

gmina Chojna

8. Właściciel i jego adres

Właściciel prywatny, Rurka, p-ta 74-123
Chojna

9. Użytkownik i jego adres

Nie użytkowana

10. Rejestr zabytków

Nr 36 data 22.04.1955

13. Opis (sytuacja, materiał i konstrukcja, rzut, bryła, elewacje, wnętrze, wyposażenie, instalacje)

Sytuacja. Kaplica usytuowana jest poza obrębem wsi około 1 km na północ od zabudowań wiejskich. Od szosy głównej dojeżdża się wąską brukowaną drogą biegnącą poprzez park należący do zespołu dawnego folwarku. Kaplica orientowana, stoi obecnie na otwartym terenie z jednym domem mieszkalnym po stronie wschodniej. Teren po południowej i zachodniej stronie kaplicy opada łagodnie w kierunku doliny, którą pierwotnie płynęła rzeka chroniąc zespół zabudowań komandorii. Po zachodniej stronie kaplicy odkryto w bieżącym roku kamienne fundamenty dworu templariuszy. Zabudowania gospodarcze rozciągały się po północnej stronie kaplicy.

Materiał i konstrukcja. Kaplica posadowiona jest na fundamencie z kamieni granitowych. Mury obwodowe o grubości 0,98-1,07 wzniesione są z kwadr granitowych w technice opus emplectum i z cegły ceramicznej, produkowanej fabrycznie. Kamienie ułożone są w dwudziestu warstwach w prezbiterium i 19-20 warstwach w obrębie nawy. W ścianie południowej duże partie muru wykonano wtórnie z cegły maszynowej. Szczyt zachodni murowany z cegły i kamiennych otoczków. Szczyt wschodni zbudowany współcześnie w konstrukcji ryglowej z wypełnieniem z cegły.

Sklepienia i stropy. Nie występują. Odkryte w 1996 roku dwa kamienne wsporniki sklepienne, zarys koleby na murze w prezbiterium i opór sklepienia na ścianie południowej prezbiterium, wskazują na to, iż pierwotnie prezbiterium było przesklepione.

Konstrukcja dachu i pokrycie. Konstrukcja dachu nowa, wykonana w 1998 roku. Założona na wieńcu żelbetowym. Wieżba drewniana, jętkowa łączona śrubami i gwoździami. Dach pokryty dachówką ceramiczną karpówką ułożoną w koronkę na łątach drewnianych.

Schody. Nie występują.

Posadzki. Zachowane fragmenty posadzek ceglanych.

Stolarka drzwi. Prowizoryczna

Stolarka okien. Nie występuje.

Rzut. Kaplica dwuczłonowa, złożona z nawy korpusu i prezbiterium. Prezbiterium założone na planie prostokąta o wymiarach 7,05 x 5,82, korpus nawy prostokątny o wymiarach 10,86 x 8,80.

Bryła. Obie części kaplicy jednoprzestrzenne. Prezbiterium nieznacznie niższe od korpusu przykryte dachem dwuspadowym z trójkątnym szczytem od wschodu, korpus przykryty dachem dwuspadowym z trójkątnym szczytem od strony zachodniej. Wysokość murów od odkrytego poziomu cokołu do wieńca żelbetowego wynosi 13,00 m.

Elewacje. Zachodnia elewacja korpusu nawy pierwotnie podzielona była tylko jednym otworem w formie okulusa umieszczonego u podstawy szczytu. Okulus jest zamurowany. W dolnej partii elewacji widnieją dwa wtórnie wykute, obecnie zamurowane, otwory prostokątne. Elewacja południowa, najmocniej przekształcona, niemal w całości przebudowana w cegle. Na elewacji widoczne są ślady po dwóch oknach prostokątnych jednym wejściu zakończonym odcinkowo i jednym oknie zakończonym również łukiem odcinkowym. Ze średniowiecznej substancji pozostały tylko narożniki elewacji.

C.d. załącznik nr 1.

12. Autorzy, historia obiektu, określenie stylu

Kaplicę w Rurce zbudowali templariusze, sprowadzeni na Pomorze przez księcia Barnima I w 1234 roku. W Rurce osiedlili się w 1244 roku, zakładając tu komandorię, a około 1250 roku zbudowali kaplicę. Po rozwiązaniu zakonu templariuszy, w 1312 roku, komandorię jak również majątek ziemski, decyzją papieża Klemensa V, przekazano zakonowi joannitów, przy czym zakonnicy pojawili się w Rurce dopiero w 1329 roku. Na skutek zatargów z mieszczaństwem z Bań i Chojny i najazdów na komandorię, joannici w 1377 roku, za zgodą księcia Swantibora III i Bogusława VII, przenieśli się do Swobnicy. W Rurce urządzono folwark należący do swobnickiego klucza dóbr zakonnych. W tym czasie kaplica była nadal użytkowana. W 1472 roku w kaplicy rureckiej odbył się kongres mający na celu rozstrzygnięcie sporu pomiędzy mieszczanami a joannitami. Po rozwiązaniu zakonu, co nastąpiło w 1648 roku, majątek rurecki wraz z komandorią przejęli margrabiowie brandenburscy. Majątek zarządzany był przez włodarza. W XVIII wieku kaplicę zaadaptowano na magazyn zboża dzieląc jej wnętrze sklepieniami kolebowymi na dwie kondygnacje. W 1816 roku majątek w Rurce wraz z kaplicą kupił rajca miejski Hartig, sprzedając go w 1840 roku rotmistrzowi Schmidt. Ten zaś sprzedał Rurkę Ludwikowi von Klitzing. W 1874 roku w dawnej kaplicy wybuchł pożar. Wkrótce potem budowlę zaadaptowano na gorzelnię przemuwając całą ścianę południową, koronę murów, szczyty, okna i drzwi. We wnętrzu wstawiono żelbetowe stropy i słupy. Do elewacji północnej dobudowano ceglany komin. Funkcję gorzelni pełniła kaplica do 1945 roku. Po wojnie cały zespół przejęty został przez Państwowe Gospodarstwo Rolne. Kaplica odbudowana częściowo w latach 1998-2004, pozostaje nadal nie użytkowana i jest własnością prywatną.
Kaplica romańska

<p>14. Kubatura</p> <p>ok. 840 m³</p>	<p>15. Powierzchnia użytkowa</p> <p>ok. 140 m²</p>	<p>16. Przeznaczenie pierwotne</p> <p>kaplica templariuszy</p>	<p>17. Użytkowanie obecne</p> <p>nie użytkowana</p>
<p>18. Prace budowlane i konserwatorskie, ich przebieg i dokumentacja</p> <p>W 1976 roku Warszawskie Przedsiębiorstwo Geodezji wykonało pomiar fotogrametryczny kaplicy. W 1995 roku autorzy: M. Płotkowiak i S. Kwilecki opracowali "Wytyczne konserwatorskie do odbudowy kaplicy". W 1995 roku Stefan Kwilecki i inż arch. Maciej Płotkowiak ze Szczecina rozpoczęli badania architektoniczne, odkrywając oryginalny cokół przy elewacjach. W rok później odkryto dwa kamienne wsporniki. W 1998 roku rozebrano grożący zawaleniem dach i kontynuowano badania. Jesienią tego samego roku wykonano projekt odbudowy dachu i rozpoczęto jego wznoszenie. Projekt budowlany stałego zadaszenia kaplicy wykonali: M.Płotkowiak, S. Kwilecki i S. Nowaczyk. Prace prowadzili: Rajmund Gizdra i Janusz Nazimek z Chojny. Dach ukończono w czerwcu 1999 roku. Oprócz nowej więźby, uzupełniono koronę murów i wykonano żelbetowy wieniec. Wykonano również ryglową konstrukcję szczytu wschodniego. Ponadto zamurowano otwory w przyziemiu, uzupełniono ubytki w licu ścian. Prace budowlano konserwatorskie prowadziła firma: Usługi Budowlano Renowacyjne J. Futerski z Polic, kończąc je w styczniu 2000 roku. W 2000 roku M.Płotkowiak opracował "Sprawozdanie z prac budowlanych przy kaplicy za okres 1998-2000. W 1999 roku rozpoczęto również badania archeologiczne, które prowadzi nadal Zakład Archeologii i Architektury UMK z Torunia pod kierunkiem mgr. Przemysława Kołosowskiego i dr. M. Wiewióry. W latach 2000-2004 przeprowadzono dalsze prace we wnętrzu kaplicy, usuwając resztki stropów i ścian działowych. W 2004 roku na terenie przyległym do kaplicy po stronie zachodniej odkryto kamienne fundamenty dworu templariuszy, a we wnętrzu, w zachodniej części korpusu kaplicy, odkryto mur z kwadr kamiennych stanowiący zapewne podwalinę empory organowej. Sprawozdania z prac archeologicznych w formie rękopisów w zbiorach WSOZ w Szczecinie.</p>		<p>19. Stan zachowania (fundamenty, ściany zewnętrzne, ściany wewnętrzne, sklepienia, stropy, konstrukcje dachowe, pokrycie dachu, wyposażenie i instalacje)</p> <p>Kaplica w trakcie gruntownej renowacji. Posadowienie stabilne, mury obwodowe w stanie dobrym. Przemurowania z XIX wieku, łącznie z wtórnie przekutymi oknami pozostawione, z uzupełnionymi ubytkami. Wejścia zamurowane oprócz wejścia głównego w elewacji północnej. Dach i pokrycie dachu, założone w 1999 roku, w stanie dobrym. Posadzek brak. We wnętrzu pozostały elementy wyposażenia dawnej gorzelni.</p>	
		<p>20. Najpilniejsze postulaty konserwatorskie</p>	

21. Akta archiwalne (rodzaj akt, numer i miejsce przechowywania)

Breitsprecher A., Die Komturei Rorchen-Wildenbruch. Geschichte des Landes Bahn und Wildenbruch. Stettin 1940, s.79-255
- Hoogeweg, Die Stifter und Kloster der Provinz Pommern. t. II, Stettin 1925, s. 861

22. Biblioteka

- Kalita Skwirzyńska K., Kościół templariuszy oraz zespół budynków podworskich w Rurce /Chojny. Szczecin 1976 (maszynopis WSOZ w Szczecinie)
- Kohlhoff K.F.i F. Heimatbuch des Kreises Greifenhagen, Greifenhagen 1925 s.22-24
- Lemcke H., Die Bau und Kunstdenkmaler des Regierungsbezirks Stettin. Der Kreis Greifenhagen, Stettin 1902 s. 282
- Płotkowiak M., Kwilecki S., Problemy odbudowy kaplicy templariuszy w Rurce, w: Cieniu Trzech katedr cz.II. Materiały z konferencji. Szczecin 2001 r.s.59-68

23. Źródła ikonograficzne i fotografia (rodzaj, miejsce przechowywania, sygnatury)

Widok kaplicy wg. stanu z początku XX wieku, w: H.Lemcke, Die Bau...op.cit. s.282
Fotografie kaplicy sprzed odbudowy, w dokumentacji: K.Kalita Skwirzyńska, .Kościół..op.cit.

24. Uwagi różne

Nf inv. 969D/2004 Nf. negt. 79 481-49 498

25. Opracował

tekst mgr. Kazimiera Kalita Skwirzyńska, X.2004 r.
imię, nazwisko, data, podpis

K. Kalita Sk.

plany, rysunki Przerys z inwentaryzacji K.Kalita Skwirzyńska, X.2004 r.
imię, nazwisko, data, podpis

zdjęcia fotogr. mgr. Kalita Skwirzyńska X.2004 r.
imię, nazwisko, data, podpis

K. Kalita Sk.

miejsce przechowywania negatywów WSOZ w Szczecinie

KARTA PO WYPEŁNIENIU PODLEGA OCHRONIE NA PODSTWIE PRZEPISÓW PRAWA AUTORSKIE

26. Adnotacje o inspekcjach, informacje o zmianach (daty, imiona i nazwiska wypełniających)

27. Załączniki

1. Miejscowość RURKA	2. Obiekt (nazwa jak w karcie) Kaplica templariuszy	3. Zawartość wkładki (nazwa obiektu lub materiału uzupełniającego) C.d. p. 13
-------------------------	--	--

C.d. p. 13.

Elewacja północna korpusu w przyziemiu podzielona jest szerokim ostrołukowym portalem, przesuniętym z osi w kierunku wschodnim. Portal ma ościeża prosto wycięte bez uskoków, które zostały prawdopodobnie skute. W arkadzie portalu mieści się wejście do wnętrza zakończone łukiem odcinkowym. Po obu bokach portalu widoczne wtórnie wykute otwory, obecnie zamurowane. W górnej partii elewacji usytuowane są dwa oryginalne okna z czasu budowy kaplicy. Okna zakończone są łukami półkolistymi. Wschodnią elewację prezbiterium dzieli jedno centralnie umieszczone okno półkoliste oraz umieszczony pod oknem otwór prostokątny, wtórnie przekuty, obecnie zamurowany. Elewację wschodnią wieńczy trójkątny szczyt wymurowany współcześnie. W południowej elewacji prezbiterium usytuowane jest jedno półkoliście zakończone okno w górnej partii. Poniżej widoczne jest zamurowane wejście zakończone odcinkowo, a na kamiennym licu widoczne są ślady pożaru. Elewację północną dzieli również jedno półkoliste okno i zamurowane wejście prostokątne w przyziemiu.

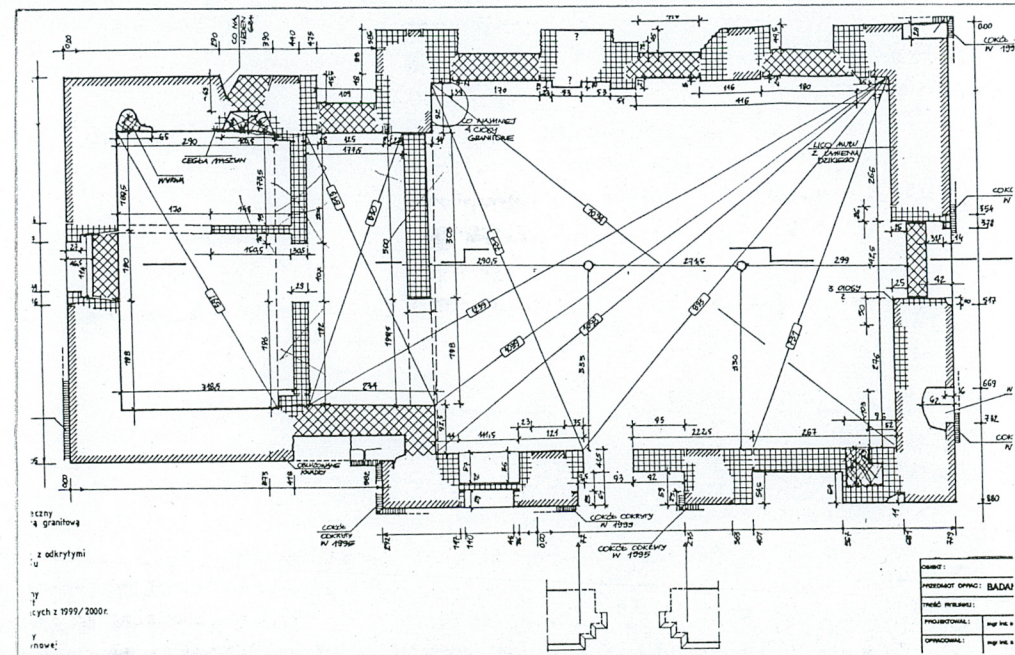
Wnętrze jenoprzestrzenne, przykryte otwartą więźbą dachową. Na wschodniej ścianie prezbiterium widoczny zarys sklepienia, a w narożach zachowane dwa wsporniki sklepienne. Opór sklepienia zachowany jest również na ścianie południowej prezbiterium. Na powierzchni tarcz sklepiennych zachowane nikielne ślady polichromii w formie pasa w kolorze cynobru. Przy ścianie zachodniej odsłonięty pierwotny poziom posadzek. W niewielkiej odległości od ściany zachodniej biegnie mur z kwadr granitowych, będący prawdopodobnie fundamentem empory organowej. Ponadto na wszystkich ścianach zachowane są ślady po zamurowanych wejściach i oknach zakończonych łukami odcinkowymi.

Wyposażenie. Nie zachowane.

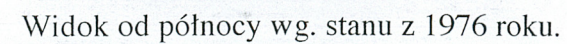
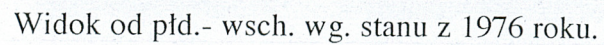
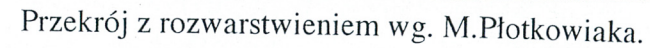
Instalacje. Brak.

Wkładkę założył: mgr. Kazimiera Kalita Skwirzyńska X 2004 r.
(imię, nazwisko, data)

Miejsce przechowywania negatywów: WOSOZ w Szczecinie



Rzut z rozwarstwieniem wg. M. Płotkowiaka.



1. Miejscowość
RURKA

2. Obiekt (nazwa jak w karcie)
Kaplica templariuszy

3. Zawartość wkładki (nazwa obiektu lub materiału uzupełniającego)
foto.



Elewacja zachodnia korpusu nawy.



Południowa elewacja prezbiterium i nawy.



Wschodnia ściana prezbiterium.

Wkładkę założył: mgr. Kazimiera Kalita Skwirzyńska X 2004 r.
(imię, nazwisko, data)

Miejsce przechowywania negatywów: WOSOZ w Szczecinie



Zamurowany okulus w elewacji zachodniej.



Portal w północnej elewacji korpusu nawy.

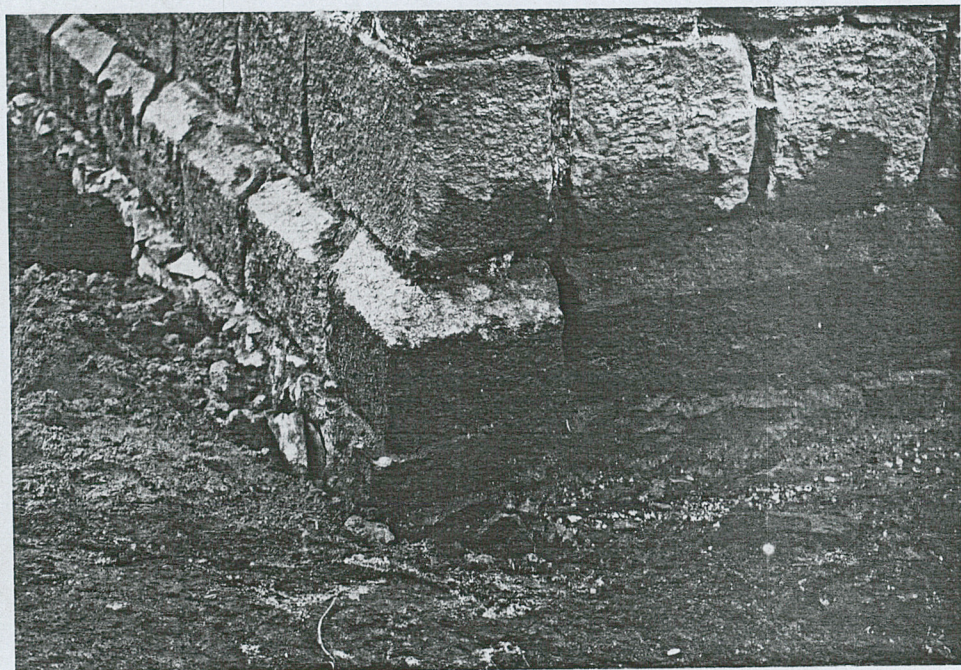


Okno w północnej elewacji prezbiterium.

1. Miejscowość
RURKA

2. Obiekt (nazwa jak w karcie)
Kaplica templariuszy

3. Zawartość wkładki (nazwa obiektu lub materiału uzupełniającego)
foto.



Cokół prezbiterium kaplicy przy narożniku północno wschodnim.



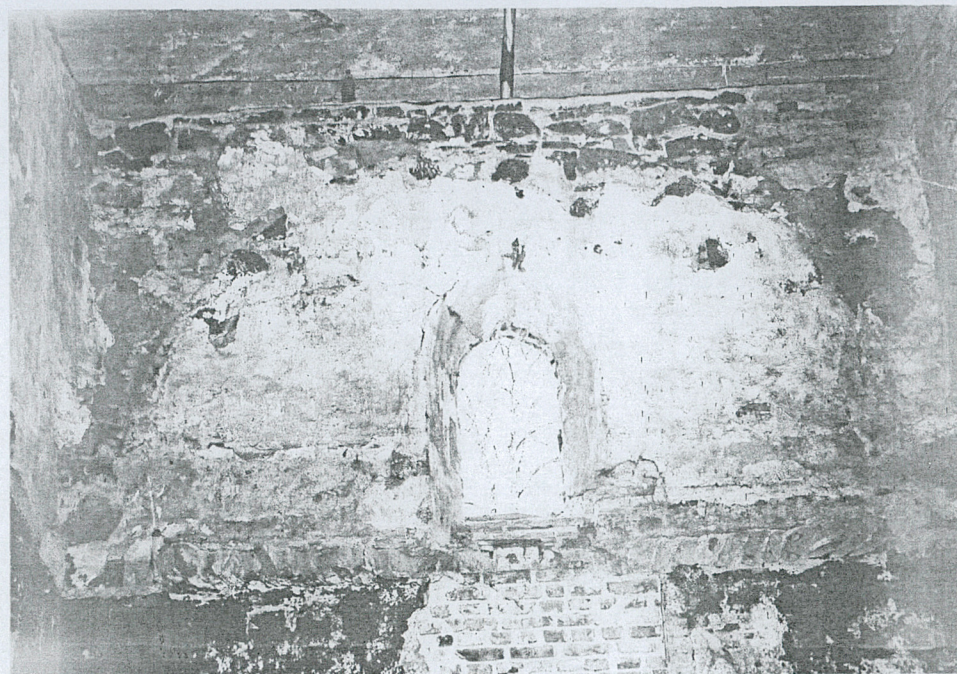
Południowa elewacja prezbiterium.

Wkładkę założył: mgr. Kazimiera Kalita Skwirzyńska X 2004 r.
(imię, nazwisko, data)

Miejsce przechowywania negatywów: WOSOZ w Szczecinie



Wnętrze prezbiterium z widokiem na ścianę wschodnią.



Zarys sklepienia na wsch. ścianie prezbiterium.



Kamienna konsola w narożniku płn.wsch. prezbiterium.

1. Miejscowość RURKA	2. Obiekt (nazwa jak w karcie) Kaplica templariuszy	3. Zawartość wkładki (nazwa obiektu lub materiału uzupełniającego) foto.
-------------------------	--	---



Wnętrze korpusu nawy z widokiem na ścianę zachodnią.



Mur odkryty w pobliżu ściany zachodniej nawy korpusu.

Wkładkę założył: mgr. Kazimiera Kalita Skwirzyńska X 2004 r.
(imię, nazwisko, data)

Miejsce przechowywania negatywów: WOSOZ w Szczecinie



Północna ściana korpusu z widokiem na zamurowany portal od strony wnętrza.



Widok na szczyt zachodni i więźbę dachową.