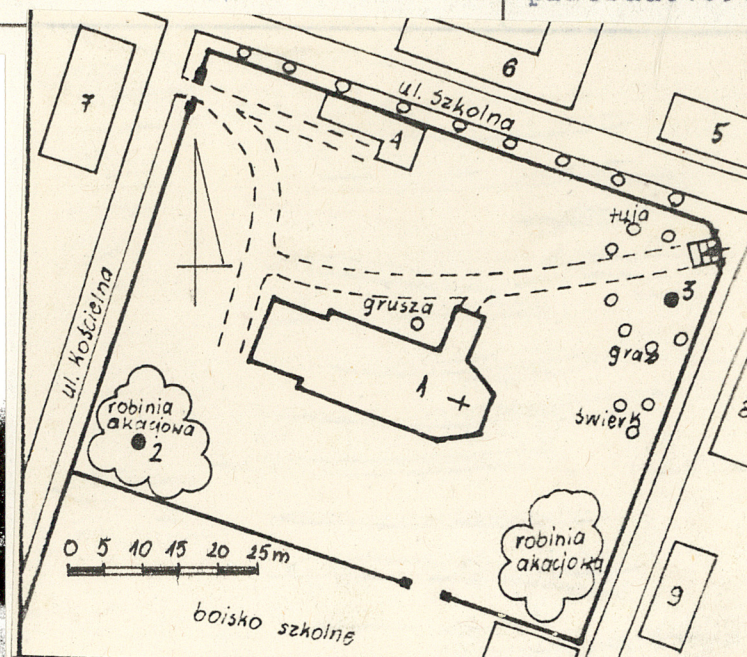


1. Obiekt **K O Ś C I Ó Ł** parafialny pw. Matki Boskiej Różańcowej

2. Czas powstania
ok.1520-1534r.
przebud.1690r.

3. Miejscowość
W E Ł T Y Ń

11 Zdjęcia: rzut, przekrój, sytuacja, orientacja



4. Adres

Wełtyń

nr hipoteczny

5. Przynależność administracyjna

województwo **szczecińskie**

gmina **Gryfino**

6. Poprzednie nazwy miejscowości

Woltyna, Woldin, Woltin

7. Przynależność administracyjna
przed 1 VI 1975

województwo **szczecińskie**

powiat **Gryfino**

8. Właściciel i jego adres

**Parafia rzymsko-katolicka pw.
Matki Boskiej Różańcowej
Wełtyń, ul. Szkolna 14**

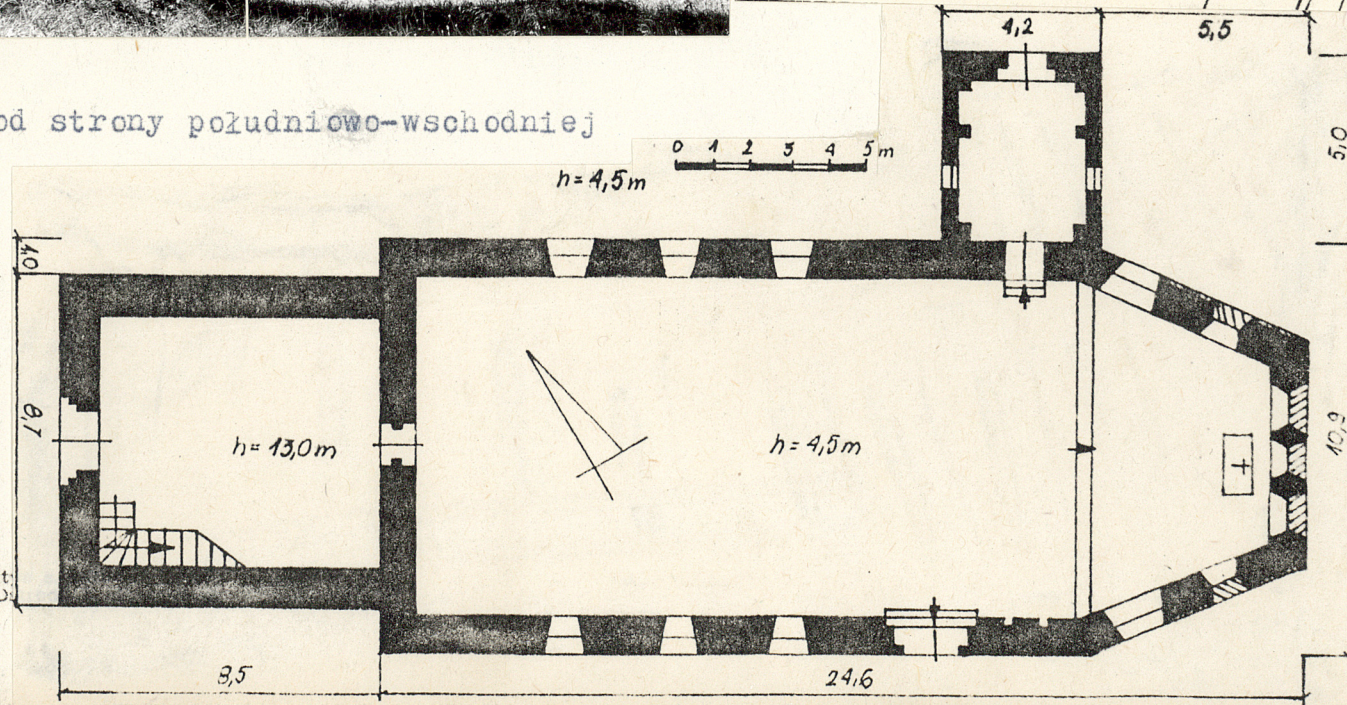
9. Użytkownik i jego adres

j.w.

10. Rejestr zabytków

Nr **421** data **1963 r.**

widok od strony południowo-wschodniej



12. Autorzy, historia obiektu, określenia stylu.

W roku 1212 właścicielem wsi jest klasztor w Kołbaczu. W informacji z 1226 r. wzmiankowane jest istnienie targu we wsi. Już w 1299 został wzniesiony kościół, którego patronem był kościół mariacki w Szczecinie.

Obecnie istniejący kościół jest budowlą późnośredniowieczną - z pocz. XVI w. Wskazują na to formy architektoniczne - nieregularny watek granitowych murów, wieloboczne zamknięcie części wschodniej oraz przede wszystkim cechy stylistyczne malowideł we wnętrzu, które wpisując się dokładnie w ramy architektoniczne pierwotnie istniejące w kościele świadczą o jednoczesności powstania i pozwalają na dokładne datowanie.

W wyniku XVII w. przebudowy /wg. Lemcke'go 1690 r./ dawne otwory okienne zostały zamurowane i przebito nowe, także ostrołukowe, ale szersze. Zniszczono w ten sposób część malowideł. W 1784 r. całkowicie przebudowano górną część wieży. Kościół był również remontowany w XIX w. /okna, drzwi, wyposażenie/.

Po roku 1945 kościół nie był zniszczony, w 1959 r. znajdował się w dobrym stanie.

13 Opis sytuacji, materiał i konstrukcja, rzut, bryła, elewacje, wnętrza, wyposażenie, instalacje

Kościół jest usytuowany w południowej części rozległej wsi o charakterze wielodrożnicy, w której domy mieszkalne i zabudowania gospodarcze wpisane są w siatkę krzyżujących się pod kątem prostym ulic, wydzielających regularne, prostokątne działki. W jednym z takich prostokątów znajduje się ogrodzony kamiennym murem teren przykościelny, w centrum którego stoi kościół. Od południa działkę tą zajmuje boisko szkolne należące do stojącego przy murze cmentarnym budynku szkolnego. W murze znajdują się trzy bramy - północno-zachodnia pochodzi z pocz. XV w. Niedaleko od niej usytuowano niewielki budynek, służący pierwotnie jako dom przedpogrzebowy. Teren cmentarza, na którym nie zachowały się nagrobki, ale ustawione są figury: Matki Boskiej w narożniku południowo-zachodnim i Chrystusa w części północno-wschodniej, porośnięty jest grupami drzew. Przed murem od strony północnej /od ulicy Szkolnej/ rośnie aleja jesionowa.

Kościół jest murowany z kamieni narzutowych w wiatku nieregularnym, połączonych zaprawą uzupełnioną drobnymi kamieniami i cegłą. W obramieniach okiennych i portalach pojawia się cegła. W partii wschodniej tynkowany.

Rzut oparty na planie prostokątnej nawy zamkniętej od wschodu chórem trójbocznym, z przylegającą od północy przybudówką na planie prostokąta oraz z zachodnią wieżą, kwadratową w rzucie. Nie orientowany.

Salowe wnętrza kościoła o ceramicznej posadzce /w prezbiterium z XIX w./ przekryte jest stropem płaskim, belkowym, z podbitką trzecinową /XVIII w?/, tynkowanym na biało, z niedużą, stiukową rozetą w miejscu zawieszenia żyrandola. Całe ściany pokryte są malowidłami o tematyce chrystologicznej, późnośredniowiecznymi. Są one ujęte w ramy, które dopasowały się do architektonicznego podziału wnętrza - rozmieszczenia okien i portali. Przebite nowe okna spowodowało uszkodzenie części malowideł. Ostrołukowe, rozglifione obramienia okienne wypełnione są szybami witrażowymi w metalowych szczeblinach /współczesnymi/. Drzwi są jednoskrzydłowe, drewniane, ramowo-płycinowe z nałożoną dekoracją maswerkową. Schody prowadzące na górną kondygnację wieży są drewniane, jednobiegowe drabinaste. Wieża dachowa krokwiowo-jętkowa z jedną ścianą stolcową, wzmocnioną zastrzałami skierowanymi w górę /ramionami/. Słupy stężone są także krzyżującymi się zastrzałami i poziomymi belkami. Elementy łączone są na kołki.

Bryła rozpada się na wyraźnie wyodrębnione trzy części - korpus nawowy z chórem, jednokondygnacyjny, przekryty dachem dwuspadowym, przechodzącym w partii chórowej w trójboczny, o stromym spadku połaci. Przybudówka, dostawiona w miejscu połączenia nawy i wielobocznego zamknięcia jest niższa od korpusu, przekryta odrębnym dachem dwuspadowym. Dachy te poszyte są dachówką zakładkową. Nad tymi bryłami dominuje wieża - wysoki prostopadkościan, węższy od korpusu, czterokondygnacyjny, przekryty jest dachem namiotowym, przechodzącym w zwieńczeniu w sześcioboczną iglicę. Dach ma poszycie z blachy.

Elewacje prezentują szerokie płaszczyzny ścian, przepruty jedynie otworami okiennymi - ostrołukowymi, rozglifionymi o obramowaniach ceglanych. Obie ściany boczne posiadają po trzy okna. Dodatkowo w elewacji południowej pojawia się w pobliżu wschodniego zamknięcia portal ostrołukowy, profilowany uskokiem. Po przeciwnej stronie w analogicznym miejscu znajduje się przybudówka, która ponad wiejszcim od strony północnej posiada dekoracyjny, trójkątny szczyt zdobiony czterema ostrołukowymi blendami. W trójbocznym zamknięciu wschodnim otwory okienne znajdują się na ścianach bocznych. Widoczne są ślady pierwotnych obramień okiennych, węższych, które flankowane były podwójnymi blendami o półkolistych c.d. na wkładce nr 1

14. Kubatura
1230 m³ /korpus bez wieży/
954,6 m³ /wieża/

15. Powierzchnia użytkowa
360 m²

16. Przeznaczenie pierwotne
obiekt sakralny

17. Użytkowanie obecne
obiekt sakralny

18. Prace budowlane i konserwatorskie, ich przebieg i dokumentacja

Po roku 1945 nie przeprowadzano poważniejszych prac remontowych i budowlanych, poza bieżącymi naprawami dachu, podłogi /współczesne posadzki w nawie/, oświetlenia.

19. stan zachowania (fundamenty, ściany zewnętrzne, ściany wewnętrzne, sklepienia, stropy, konstrukcje dachowe, pokrycie dachu, wyposażenie i instalacje)

Mury zewnętrzne zdrowe. nie wykazują śladów spękań. Jedynie w północnej dobudówce widać pęknięcie na ścianie północnej. Znacznie uszkodzone są tynki w partii wschodniej. Wieża dachowa w dobrym stanie, podobnie inne elementy drewniane. Stropy wykazują ślady uszkodzeń - odpadające tynki. Poszycie dachu szczelne, uzupełniane. Schody w wieży wymagają dodania niektórych stępi. Okna i drzwi w dobrym stanie.

Malowidła zachowane w znacznym stopniu -czytelny zarówno program cyklu jak i poszczególne tematy. W dużej mierze zachowane dawne wyposażenie.

20. Najpilniejsze postulaty konserwatorskie

Stałego nadzoru wymagają malowidła ściennie. W związku z tym konieczne jest sprawdzanie stanu dachu i ścian. Naprawy wymagają stropy. Kościół jak i teren dookoła utrzymany dobrze.

21. Akta archiwalne (rodzaj akt, numer i miejsce przechowywania)

Akta konsystorza, wizytacje, księgi parafialne - Archiwum Wojewódzkie w Szczecinie,

22. Bibliografia

H.Berghaus, Landbuch des Herzogenthums Stettin und des Fürstenthums Rügen, Stettin 1868, Th.II,Bd.III, s.340

H.Lemcke, Bau und Kunstdenkmäler der Provinz Pommern, Der Kreis Greifenhagen, Stettin 1902, Th.II,Bd.2,Hf.VI, s. 312-313

"Gotyckie malarstwo ścienne w Polsce", red.A.Karłowska-Kamzowa, Poznań 1984, s. 166, 243, 535

J.Domasłowski, Gotyckie malarstwo ścienne na Pomorzu Zachodnim, w. Materiały Zachodniopomorskie, XXIII, 1977.

"Zielona karta" zabytków architektury, BSiDZ Szczecin

23. Źródła ikonograficzne i fotografia (rodzaj, miejsce przechowywania, sygnatury)

Zdjęcie archiwalne z pocz. XX w., Archiwum Muzeum Narodowego w Szczecinie, nr neg. XXXIV/2728

Zdjęcia archiwalne z lat 50-60-tych, BSiDZ Szczecin, nr neg. 205/ 4899-4901, 219/5175-7

24. Uwagi różne

Brak

25. Opracował

tekst Ewa Soroka, 1990.09.10.

imię, nazwisko, data, podpis

plany, rysunki Ewa Soroka, 1990.08.18.

imię, nazwisko, data, podpis

zdjęcia fotogr. Ewa Soroka, 1990.08.17.

imię, nazwisko, data, podpis

miejsce przechowywania negatywów BSiDZ w Szczecinie

Karta po wypełnieniu podlega ochronie na podstawie przepisów prawa autorskiego

26. Adnotacje o inspekcjach, informacje o zmianach (daty, imiona i nazwiska wypełniających)

27. Załączniki

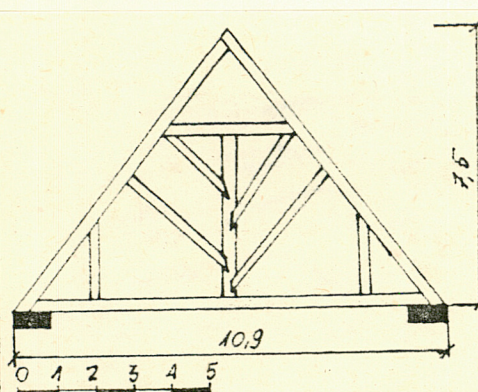
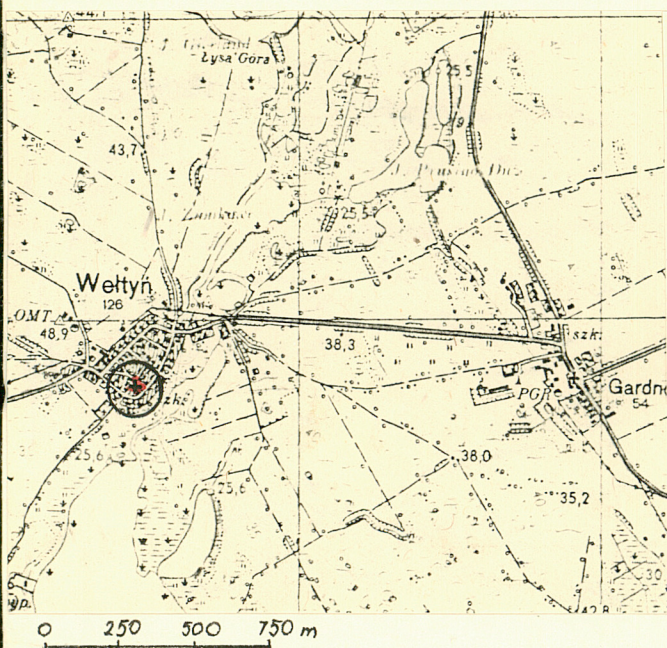
1 wkładka do karty ewidencyjnej

1. Miejscowość	2. Obiekt (nazwa jak w karcie)	3. Zawartość wkładki (nazwa obiektu lub materiału uzupełniającego)
W E Ł T Y Ń	KOŚCIÓŁ pw. M.B. Różań- covej	c.d.nr 11,13

c.d. nr 13: knięciach. W ścianie wschodniej widoczne są trzy zamurowane okna, w których środkowe było pierwotnie węższe a boczne współczesne były oknom w nawie. Podobną do znajdujące się w części wschodniej dekorację blendową zastosowano w wieży, na widocznych elewacjach /bez wschodniej/. Na wysokości trzeciej kondygnacji umieszczono dwa wąskie, półkolistie zamknięte okienka /w elewacji północnej jest to tarcza zegarowa/ flankowane parami blend lekko ostrołukowych. Poniżej tej dekoracji umieszczono jedno, a powyżej - dwa małe, półkolistie zamknięte okienka. W elewacji zachodniej znajduje się XIX w., ostrołukowy portal trójjuskowy.

Z dawnego wyposażenia zachowały się : ołtarz barokowy /XVII w./, kazalnica /XVIII w./, chrzcielnica /neorenesansowa, II poł. XIX w./

Kościół posiada instalację elektryczną.



Wkładkę założył: Ewa Soroła, 1990.09.10

(Imię, nazwisko, data)

Miejsce przechowywania negatywów: BSiDZ Szczecin

jed. W.A. Olsztyn z. 135/S
OZGraf. Z.P. Ostróda z. 678 n. 40 000

widok na kościół i bramkę
cmentarną z XV w. od strony
północno-zachodniej

widok na południową elewację
wieży

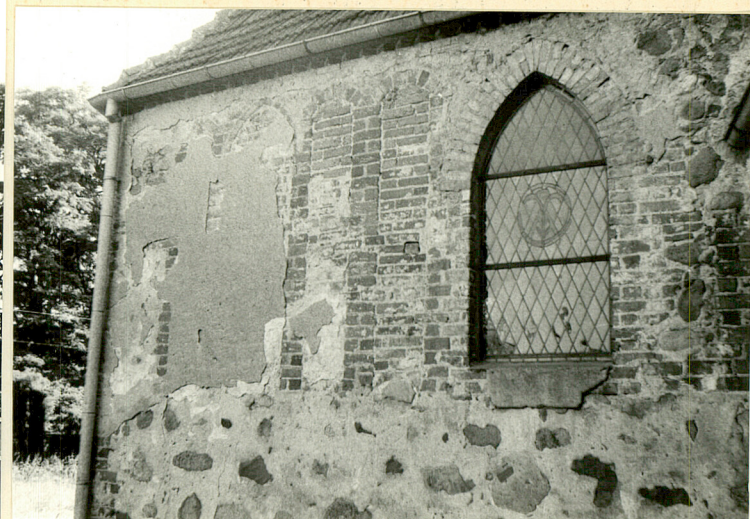
Wzór ODZ 1978 r.



widok na północną część kościoła



widok od strony wschodniej



fragment elewacji wschodniej- widoczne zamurwane blendy i okno



fragment wnętrza od strony południowo-wschodniej, z portalem południowym



wnętrze - widok w kierunku wschodnim



wnętrze - widok w kierunku zachodnim