

1. Obiekt

1113/1

CHAŁUPA

2. Czas powstania

2-ga poł. XIX w.

3. Miejscowość

N A W O D N A

4. Adres 74-423 Nawodna nr 159

nr hipoteczny

5. Przynależność administracyjna

województwo szczecińskie

gmina Chojna pow. GRZYŃSKI

6. Poprzednie nazwy miejscowości

Nahausen

7. Przynależność administracyjna
przed 1.VI.1975

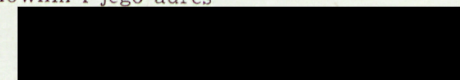
województwo szczecińskie

powiat Chojna

8. Właściciel i jego adres

Państwowy Fundusz
Ziem

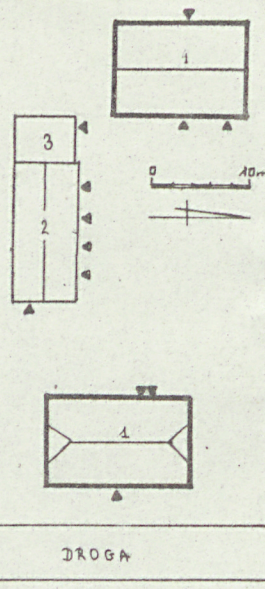
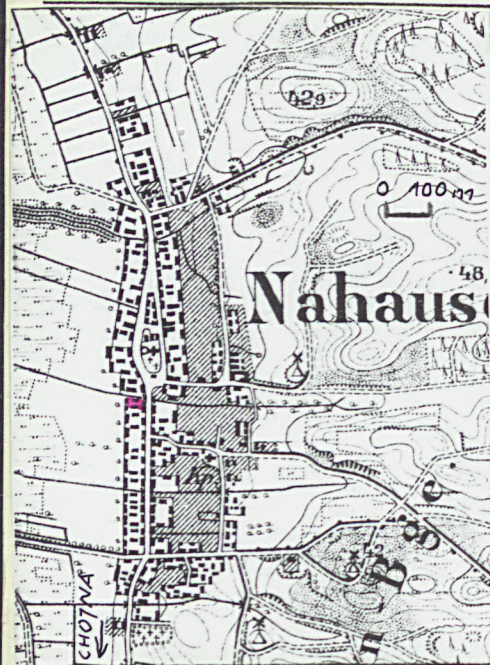
9. Użytkownik i jego adres



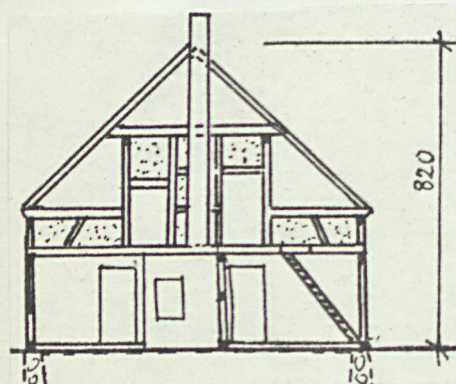
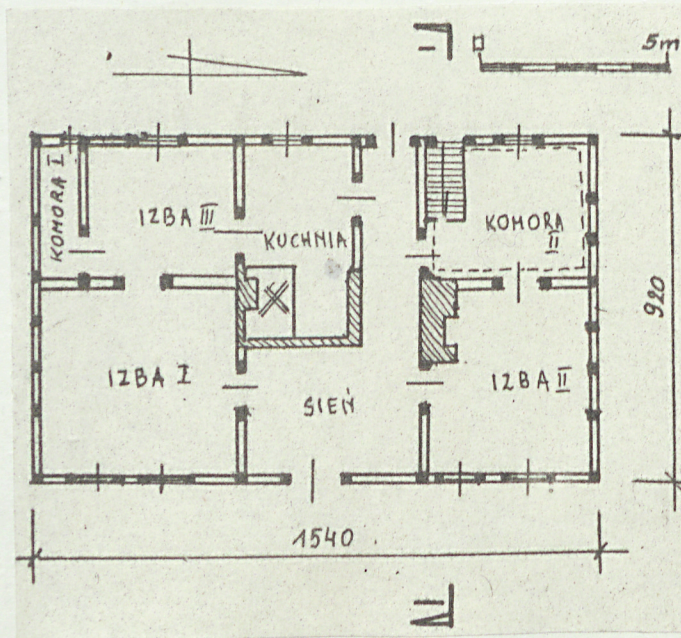
/na stałe mieszka w Szczecinie/

10. Rejestr zabytków

Nr data



OZNACZENIA:
1 - CHAŁUPA
2 - BUD. INWENTARSKI
3 - SZOPA
4 - STODOŁA



autor zdjęć Andrzej Smolny
data wykonania X 1976
miejsce przechowywania negatywów

PKZ 0/Szczecin

12. Autorzy, historia obiektu, określenia stylu.

Budowniczy nieznany. Zagroda ma rolniczy charakter. Z wielkości budynków można wnioskować, że pierwotnie była własnością średniorolnego chłopa. W 1945 roku zagrodę przejął ojciec obecnego użytkownika [REDAKTOWANO] [REDAKTOWANO]

[REDAKTOWANO] prowadzi tu jedynie hodowlę trzody chlewnej wykorzystując najemną siłę roboczą, ponieważ sam mieszka w Szczecinie. Dużo czasu spędza też na miejscu zamieszkując jeden pokój chałupy, specjalnie w tym celu wyremontowany.

Zinwentaryzowany budynek reprezentuje typ chałupy szerokofrontowej z sienią przejściową, przykrytej dachem dwuspadowym z naczółkami.

13. Opis (sytuacja, materiał i konstrukcja, rzut, bryła, elewacje, dach, wnętrze wyposażenie, instalacje)

Nawodna jest wsią wielodrożną. Zagroda nr 159 położona jest w centrum wsi po zachodniej stronie głównej drogi wiejskiej. W jej skład wchodzi: chałupa ryglowa, stodoła ryglowa, budynek inwentarski murowany i szopa. Budynki te ustawione są z trzech boków obszernego, prostokątnego podwórza porośniętego trawą. Chałupa usytuowana jest kalenicowo przy drodze, stodoła równolegle do niej w głębi zagrody, a budynek inwentarski i szopa po południowej stronie podwórza. Bezpośrednio na północ od zagrody przepływa niewielki strumyk.

Budynek na planie prostokąta, parterowy, przykryty dachem dwuspadowym z naczółkami, podpiwniczony w ok. 10%. Układ pomieszczeń w przyziemiu dwutraktowy, symetryczny z sienią przechodnią w osi krótszej. Na trakt frontowy składają się dwie izby umieszczone z obu stron sieni, a na trakt tylny kuchnia, izba i dwie komory. Komory umieszczone są w narożnikach budynku. Pod komorą północno-zachodnią znajduje się niewielka piwniczka. Budynek posiada dwa wejścia do sieni i bezpośrednie wejście z zewnątrz na klatkę schodową umieszczoną w podpiwniczonej komorze. Obecnie poddasze jest jednownęttrzne, ale pierwotnie był tu wydzielony pokój przy szczycie południowym, o czym świadczą zachowane ścianki szachulcowe. Schody prowadzące na poddasze drewniane, jednobiegowe.

Fundament kamienny, pod ścianą frontową niewidoczny /podwalina zalega na poziomie gruntu/, pod przeciwległą ścianą ze względu na obniżenie terenu odsłonięty ok. 40cm. Wszystkie ściany mają konstrukcję szkieletową wypełnioną strychulkami, a w przypadku ścian wewnętrznych także cegłą suszoną. Ściany wewnętrzne są o 1/3 niższe od ścian zewnętrznych, ponieważ belki stropowe opierają się na wyższych ryglach a nie na oczepach ścian zewnętrznych. Stropy gładkie szachulcowe, bez podsufitki. W sieni widoczne są odsłonięte belki stropowe. W kuchni i części sieni posadzka cementowa, w drugiej części sieni posadzka ceglana, natomiast w pozostałych pomieszczeniach podłogi z desek. Okna w ścianie frontowej ościeżnicowo-krosnowe, podzielone na cztery części ozdobnym krzyżem okiennym, otwierane do wewnątrz. Pozostałe okna ościeżnicowe, otwierane na zewnątrz. Przy oknach ościeżnicowo-krosnowych zachowały się płycinowe okiennice. Drzwi frontowe dwuskrzydłowe, płycinowe, z nadświetłem; pozostałe również płycinowe, ale jednoskrzydłowe. Więźba dachowa krokwiowo-jętkowa z podporą stolcową. Dach pokryty jest karpówką /połąć zachodnią/ i dachówką zakładkową /połąć wschodnią/. Urządzenia ogniowe: dwa kominy skupowe, bez wędzarni; w kuchni piec

kuchenny kaflowy; w jednej z izb piec kaflowy ogrzewczy /jedyne użytkowane obecnie pomieszczenie ogrzewane jest okumulacyjnym piecem elektrycznym/. Budynek posiada instalację elektryczną oświetleniową.

<p>14. Kubatura</p> <p>717 m³</p>	<p>15. Powierzchnia użytkowa. Powierzchnia zabudowy</p> <p>142 m²</p>	<p>16. Przeznaczenie pierwotne</p> <p>mieszkalne</p>	<p>17. Użytkowanie obecne</p> <p>mieszkalne - częściowo nieużytkowa- na</p>
<p>18. Prace budowlane i konserwatorskie, ich przebieg i dokumentacja</p>		<p>19. Stan zachowania (fundamenty, ściany zewnętrzne, ściany wewnętrzne, sklepienia, stropy, konstrukcje dachowe, pokrycie dachu, wyposażenie i instalacje)</p> <p>Budynek bardzo zdewastowany. Zasadnicza konstrukcja znajduje się jednak w zadowalającym stanie, podobnie jak stolarka okienno-drzwiowa ściany frontowej. Pomimo tego budynek jest przeznaczony do rozbioru w przyszłym roku.</p>	
<p>20. Najpilniejsze postulaty konserwatorskie</p> <p>Rozpatrzyć możliwość zachowania obiektu.</p>			

21. Akta archiwalne (rodzaj akt, numer i miejsce przechowywania)

Inwentaryzacja skrócona budownictwa ludowego. Gmina Chojna. PKZ O/Szczecin 1976 /w posiadaniu WKZ w Szczecinie/.

22. Bibliografia

23. Źródła ikonograficzne i fotografie (rodzaj, miejsce przechowywania, sygnatury)

Neg. nr 28621, 28622 i 28624 PKZ O/Szczecin.

24. Uwagi różne

25. Wypełnił

mgr Tadeusz Kubiak

X 1976

PKZ O/Szczecin

26. Sprawdził

N A W O D N A gm. Chojna, woj. szczecińskie - CHAŁUPA nr 159

