

1. Obiekt

CHAZUPA

2. Czas powstania

2-ga poł. XIX w.

3. Miejscowość

N A W O D N A

4. Adres 74-423 Nawodna nr 48

nr hipoteczny .....

5. Przynależność administracyjna

województwo ..... szczecińskie

gmina ..... Chojna POL. GRZYŃSKI

6. Poprzednie nazwy miejscowości

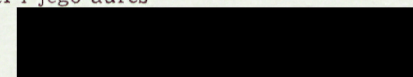
Nahausen

7. Przynależność administracyjna  
przed 1.VI.1975

województwo ..... szczecińskie

powiat ..... Chojna

o Właściciel i jego adres

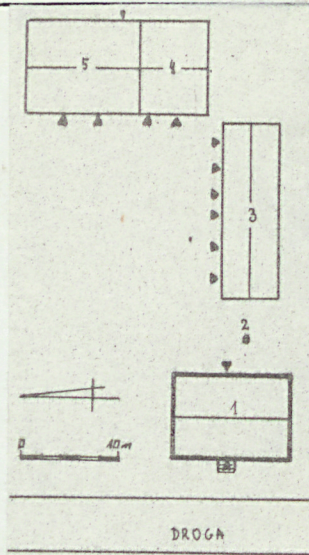
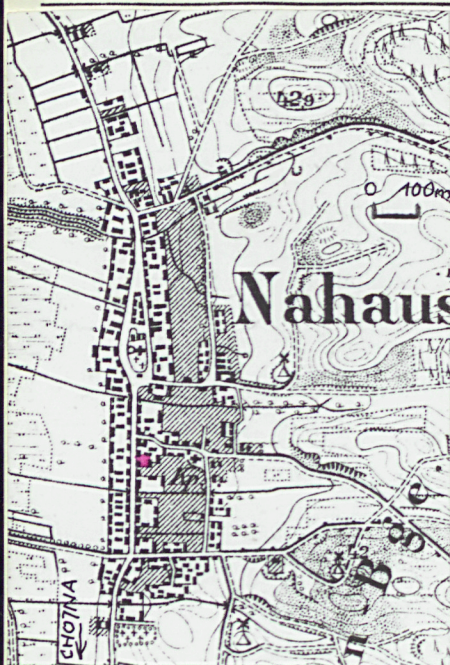


Użytkownik i jego adres

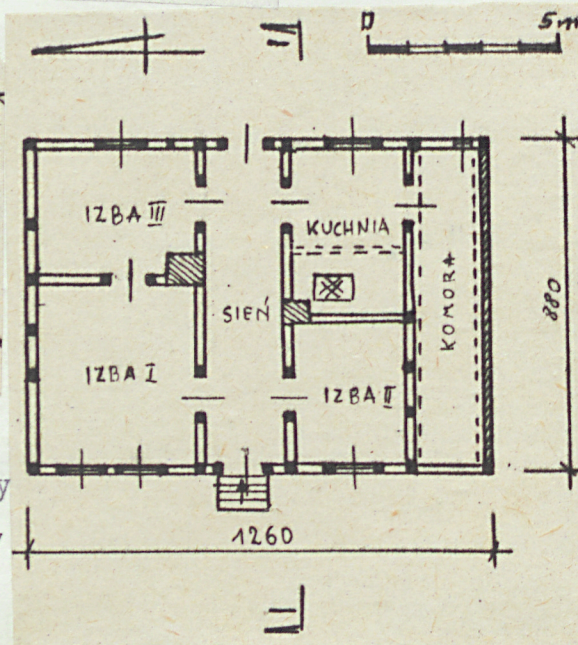
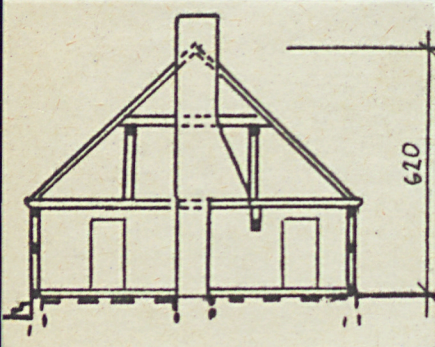
j.w.

Rejestr zabytków

r..... data .....



OZNACZENIA:  
1 - CHAZUPA  
2 - STUDNIA  
3 - BUD. INWENTARSKI  
4-5 - STODOŁY



autor zdjęć Andrzej Smolny  
data wykonania X 1976  
miejsce przechowywania negatywów

PKZ O/Szczecin



12. Autorzy, historia obiektu, określenia stylu.

Budowniczy nieznany. O przedwojennych właścicielach nie udało się uzyskać żadnych informacji. Zagroda ma charakter rolniczy. Od 1945 roku mieszka tu rodzina [REDAKTOWANE], którzy też są rolnikami.

Zinwentaryzowany budynek jest przykładem chałupy szerokofrontowej, symetrycznej, z sienią przechodnią w osi krótszej budynku, charakterystycznej dla średniorolnych chłopów ok. poł. XIX wieku.

13. Opis (sytuacja, materiał i konstrukcja, rzut, bryła, elewacje, dach, wnętrze wyposażenie, instalacje)

Nawodna jest wsią wielodrożną. Zagroda nr 48 położona jest w centrum wsi, po wschodniej stronie głównej drogi wiejskiej. Zagroda składa się z trzech budynków - chałupy ryglowej, budynku inwentarskiego murowanego i dwuczęściowej stodoły pierwotnie ryglowej obecnie bardzo przebudowanej. Budynki ustawione są w kształcie litery C otwartej od północy. Chałupa usytuowana jest kalenicowo przy drodze, stodoła równolegle do niej w głębi podwórza, a budynek inwentarski po południowej stronie podwórza.

Budynek na planie prostokąta, parterowy, przykryty dachem dwuspadowym, podpiwniczony w ok. 15%. Układ pomieszczeń w przyziemiu dwutraktowy, symetryczny, z sienią na przestrzał w osi krótszej budynku. Po północnej stronie sieni znajdują się dwie izby, a po południowej izba, kuchnia i komora, która powstała zapewne przez połączenie dwóch komór. Przed wejściami do budynków schodki. Wejście na jednonętne poddasze po przystawianej drabinie przez otwór w stropie sieni.

Fundament kamienny, tylko pod ścianą wschodnią ceglany, wystający ponad grunt 20-60cm. Wszystkie ściany budynku miały konstrukcję szkieletową wypełnioną strychułami i częściowo cegłą. Obecnie ścianę szczytową południową rozebrano i zastąpi ją ścianą z bloków betonu lekkiego. Ściana frontowa /zachodnia/ i ściana szczytowa północna są otynkowane, tak że nie widać ich szkieletów. Wewnątrz także wszystkie ściany są otynkowane. Stropy szachulcowe. W kuchni pod stropem nisko opuszczona belka wyznacza zasięg szerokiego komina. We wszystkich pomieszczeniach podłogi z desek. Wszystkie drzwi płycinowe, przypuszczalnie oryginalne tylko frontowe dwuskrzydłowe z nadświetlem. Okna niejednorodne. W ścianie frontowej okna ościeżnicowo-krosnowe, pojedyncze, otwierane na zewnątrz. Otwory okienne podzielone są na cztery części ozdobnie uprofilowanymi słupkami i ślēmionami. Okna w ścianie wschodniej /od podwórza/ są też podzielone słupkami i ślēmionami na cztery części, ale są one niezdobione. Okna te są oknami ościeżnicowymi, pojedynczymi otwieranymi na zewnątrz. Zachowały się przy nich okiennice. Więźba dachowa krokwiowo-jętkowa z podporą stolcową. Dach pokryty jest częściowo karpiówką i częściowo dachówką zakładkową. Urządzenia ogniowe: jeden komin szeroki i jeden słupowy; w kuchni piec kuchenny ceramiczny wyburzono, ustawiając w tym miejscu westfalkę; w izbach piece kaflowe ogrzewcze, w tym jeden narożny piec /na planie trójkąta/ z ładną, secesyjną dekoracją kafli. Budynek posiada instalację elektryczną oświetleniową.



14. Kubatura  480 m <sup>3</sup>	15. Powierzchnia użytkowa <b>Powierzchnia zabudowy</b>  111 m <sup>2</sup>	16. Przeznaczenie pierwotne  mieszkalne	17. Użytkowanie obecne  mieszkalne
18. Prace budowlane i konserwatorskie, ich przebieg i dokumentacja		19. Stan zachowania (fundamenty, ściany zewnętrzne, ściany wewnętrzne, sklepienia, stropy, konstrukcje dachowe, pokrycie dachu, wyposażenie i instalacje) Obiekt zachowany w stosunkowo dobrym stanie, aktualnie w trakcie remontu.	
20. Najpilniejsze postulaty konserwatorskie			



21. Akta archiwalne (rodzaj akt, numer i miejsce przechowywania)

Inwentaryzacja skrócona budownictwa ludowego. Gmina  
Chojna. PKZ O/Szczecin 1976 /w posiadaniu WKZ O/Szcze-  
cin/.

22. Bibliografia

23. Źródła ikonograficzne i fotografie (rodzaj, miejsce przechowywania, sygnatury)

Neg. nr 28625 i 28626 PKZ O/Szczecin.

24. Uwagi różne

25. Wypełnił

mgr Tadeusz Kubiak

X 1976

PKZ O/Szczecin

26. Sprawdził