

A B C D E F G H I J K L M N O P R S T U V W X Y Z

Nr

ZACHODNIO-
POMORSKI
1107

1. Obiekt

BUDYNEK MIESZKALNY (CHAŁUPA) NR 43

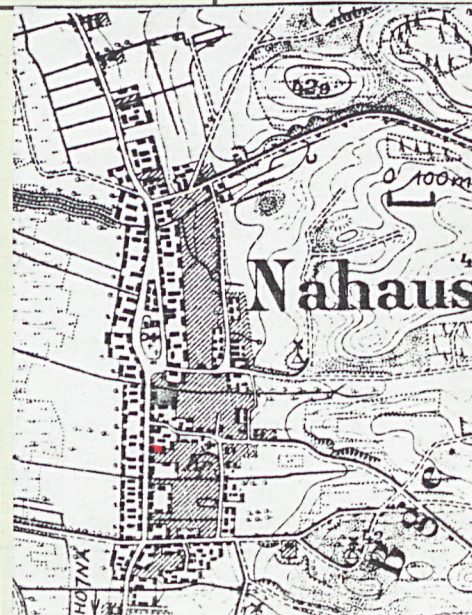
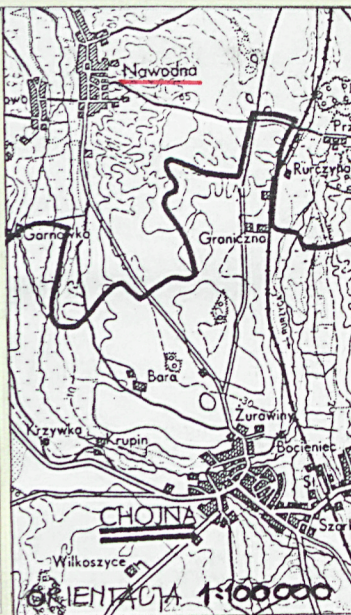
2. Czas powstania

3/4 ćw. XIX w.

3. Miejscowość

NAWODNA

11. Zdjęcia, rzut, przekrój, sytuacja, orientacja



4. Adres

Nawodna, 74-131

nr hipoteczny

5. Przynależność administracyjna

województwo **szczecińskie**

gmina **Chojna**

pow. **GEYFINSKI**

6. Poprzednie nazwy miejscowości

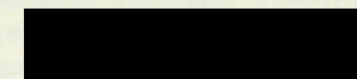
Nahausen

7. Przynależność administracyjna
przed 1 VI 1975

województwo **szczecińskie**

powiat **Chojna**

8. Właściciel i jego adres



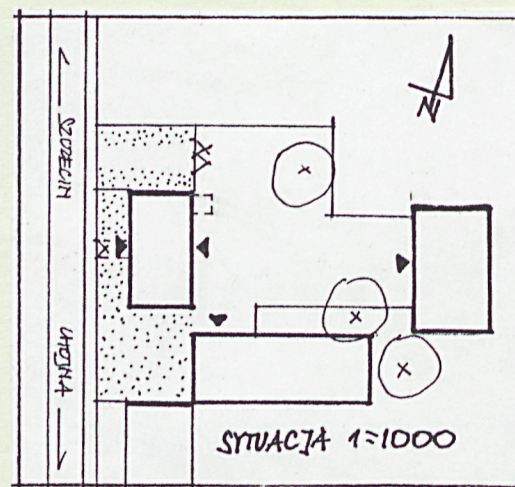
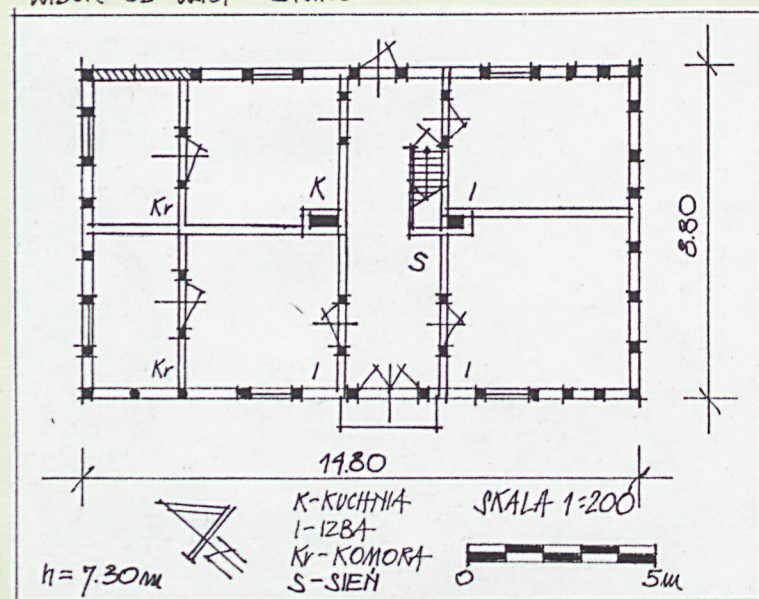
9. Użytkownik i jego adres

j.w.

10. Rejestr zabytków

Nr data

WIDOK OD ULICY - ZACHÓDU



Sytuacja - Nawodna 6 km na pół.-zach. od Chojny, położona nad rzeką Rurzycą jest wsią owalnicową ze zwartą zabudową ryglową. Posesja nr 43 zlokalizowana jest w południowej części wsi, przy drodze do Chojny.

Układ zabudowy w podkowę otwartą w kierunku północnym, gdzie teren siedliska zamyka granica sąsiedniej działki. Chałupa usytuowana kalenicowo do ulicy, znajduje się na froncie parceli. W skład zabudowy gosp. wchodzi: długi murowany bud. inwentarski oraz ryglowa stodoła, usytuowane na obrzeżach podwórza, które utwardzono częściowo cegłą i kamieniem. Przed chałupą, od frontu wąski przedogródek ogrodzony drewnianym płotem na podmurówce.

materiał - Ściany o konstrukcji szkieletowej wykonane z drewna sosnowego, wypełnione strychulcami (pionowe szczelnie obklepione słomą zmieszaną z gliną), ustawione na podmurówce o charakterze niwelacyjnym. Tylko od podwórza pozostawiono elewację nieotynkowaną. Ściany działowe w większości ryglowe. Budynek nie jest podpiwniczony.

Stropy - drewniane na belkach z podsufitką.

wieżba dachowa - drewniana, płatwiowo-jętkowa, tworzy dach dwuspadowy z naczółkiem.

pokrycie dachu - od frontu dachówką zakładkową, od podwórza blachą falistą.

podłogi - drewniane

schody - na poddasze nieużytkowe schody drewniane policzkowe.

otwory - okienne od frontu współczesne okna, od podwórza północne okno oryginalne, drewniane o 4-półowym podziale, szklone pojedynczo podobne na poddaszu. Drzwi frontowe oryginalne drewniane płycinowe, 2-skrzydłowe z przezroczami, od dziedzińca współczesne, w chałupie zachowano pierwotną stolarkę drzwiową.

rzut - chałupa na planie prostokątna o wym. 14,80 x 8,80m, dwutraktowa, przedzielona na osi komunikacyjnej przelotową sienią. Stanowiłaby typowe rozwiązanie przestrzenne, gdyby tak, jak po stronie północnej na zamknięciu każdego traktu, otrzymała w południowej części komory. Na układ funkcjonalny, niesymetryczny składają się: sień, 3 izby, kuchnia zlokalizowana w 2-gim trakcie - na lewo od sieni oraz 2 komory umieszczone tradycyjnie wzdłuż ścian szczytowych. Wejście na strych schodami obudowanymi drewnianą klatką usytuowaną w tylnej części sieni. W ścianie wschodniej widoczne przemurzenia pozostałość po przybudówce, która uległa zawaleniu.

bryła - ukształtowana przez prostokątny obrys ścian i nakryta wysokim dachem 2-spadowym z naczółkiem stanowi typowe dla okolicy rozwiązanie.

elewacja zachodnia - frontowa, uornowana; z 2-skrzydłowymi drzwiami zsuniętymi z osi budynku w kierunku południowym flankowanymi przez dwa kwadratowe otwory okienne.

Jedna z najstarszych wsi Kreis Königsberg. W 1244r. Barnim nadał wsi nazwę NAHUSEN, która należała do zakonu Joannitów. Kolejne wzmianki o wsi pochodzą z lat 1271, 1461. Jako wieś zakonna Nawodna nigdy nie posiadała właściciela i siedziby dworskiej. Była to zawsze wieś rolnicza, która specjalizowała się w intensywnej uprawie warzyw. Jej charakterystyczną cechą są liczne obiekty ryglowe. W latach 1721-23 odnotowano we wsi wielkie pożary. Źródła podają, że w 1928r. Nawodna liczyła 1143 mieszkańców, a jej powierzchnię oszacowano na 1461,8 ha. (cd wkładka)...

14. Kubatura 690 m ³	15. Powierzchnia użytkowa 125 m ²	16. Przeznaczenie pierwotne mieszkalne	17. Użytkowanie obecne mieszkalne
18. Prace budowlane i konserwatorskie, ich przebieg i dokumentacja pocz. lat 90-tych odnowiono elewację frontową i szczytowe, wymieniono okna		19. Stan zachowania (fundamenty, ściany zewnętrzne, ściany wewnętrzne, sklepienia, stropy, konstrukcje dachowe, pokrycie dachu, wyposażenie i instalacje) Budynek zachowany stosunkowo dobrze, wątpliwości budzi jedynie elewacja wschodnia - od podwórza.	
		20. Najpilniejsze postulaty konserwatorskie	

21. Akta archiwalne (rodzaj akt, numer i miejsce przechowywania)

22. Biblioteka

" Die Kunstdenkmäler der Provinz Brandenburg "
Band VII, Teil I, Kreis Königsberg, Berlin 1928, str.205
Karty ewidencyjne budynków inwentarskich i mieszkalnych,
BDZ

23. Źródła ikonograficzne i fotografia (rodzaj, miejsce przechowywania, sygnatury)

24. Uwagi różne

Nr inw. dok. Konser 249 b/96

Neg. Nr. 48.644-48.681

25. Opracował

tekst Angelika Szerniewicz dn. 25.06.1996r.

imię, nazwisko, data, podpis

plany, rysunki Angelika Szerniewicz dn. 25.06.1996r.

imię, nazwisko, data, podpis

zdjęcia fotogr. Angelika Szerniewicz dn. 25.06.1996r.

imię, nazwisko, data, podpis

miejsce przechowywania negatywów

KARTA PO WYPEŁNIENIU PODLEGA OCHRONIE NA PODSTAWIE PRZEPISÓW PRAWA AUTORSKIEGO

26. Adnotacje o inspekcjach, informacje o zmianach (daty, imiona i nazwiska wypełniających)

27. Załączniki

Załącznik NR 1 - cd. pkt 12, 13, zdjęcia

1. Miejscowość.....	NAWODNA	4. Obiekt (nazwa jak w karcie)	5. Zawartość wkładki (nazwa materiału uzupełniającego)
2. Gmina.....	Chojna	BUDYNEK MIESZKALNY (CHAŁUPA) NR 43	c.d. pkt. 12 i 13
3. Województwo.....	szczęcińskie		

c.d. pkt.12

Budowniczy i fundator budynku nieznani. Ryglowa chałupa została wybudowana pod koniec XIXw., w/g miejscowego rzemiosła budowlanego podobnie jak większość chałup we wsi. Z racji na jej nie wielkie rozmiary można przypuszczać, że pierwsi właściciele nie należeli do zamożnych, tym bardziej, iż towarzyszące zabudowania gospodarcze są dosyć duże i świadczą o rolniczym charakterze zatrudnienia. OBECNIE MIESZKA TUTAJ 2-POKOŁENIOWA RODZINA; WŁAŚCICIELKA - FRANCISZKA LORENZ ZAJMUJE SIĘ UPRAWĄ ZIEMI, HODOWLĄ KILKU ŚWINI I DROBIU.

c.d. pkt.13

elewacja północna- szczytowa z naczółkiem, w parterze przebita 2-ma oknami doświetlającymi komory oraz prostokątnym oknem na poddaszu.

elewacja wschodnia- z widoczną konstrukcją ryglową, dwoma oknami i drzwiami zsuniętymi z osi budynku. Po stronie północnej, w części gdzie znajduje się komora ^{wsch.} widoczne przemurzenie - jest to pozostałość po przybudówce, która miała wym 3 x 3m (w/g relacji właściciela).

elewacja południowa- szczytowa, bez okien w części parterowej, a na poddaszu otrzymała identyczny otwór jak elewacja północna.

wnętrze- pomieszczenia mieszkalne o proporcjach zbliżonych do kwadratów, komory nadal pełnią rolę pomieszczeń składowych

wyposażenie- zachowała się oryginalna stolarka drzwiowa, szczątkowo okienna.

instalacje- elektryczna, deszczowa, urządzenia ogniowe - kominy słupowe po obu stronach sieni, gazowa

Wkładkę założył: Angelika Szerniewicz dn. 25.06.1996r.
(imię, nazwisko, data)

Miejsce przechowywania negatywów:



POŁUD.-WSCH. NAROŻNIK PODWÓRZA



ZABUDOWA INWENTARSKA - POŁUD. CZ. PODWÓRZA



WSCH. ELEWACJA CHAŁUPY



WIDOK WIĘŻBY DACHOWEJ

