

A B C D E F G H I J K L L M N O P R S T U V W X Y Z

Nr

2461

1. Obiekt

KOŚCIÓŁ STAROLUTERAŃSKI p. w. św. Jana
OB. CERKIEW PRAWOSŁAWNA p. w. Zaśnięcia Przenajświętszej Marii Panny

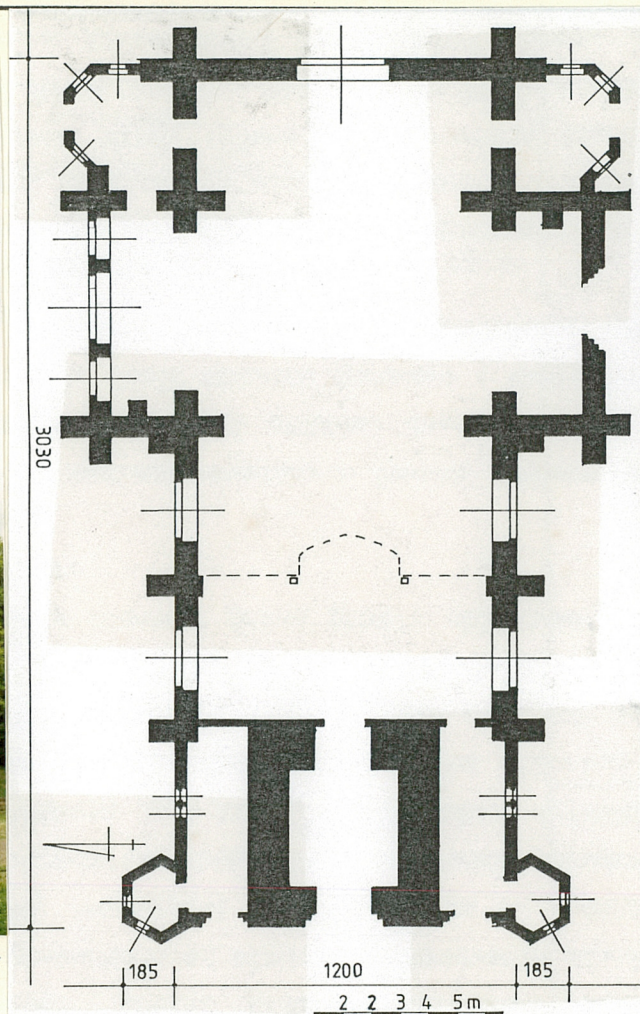
2. Czas powstania

poc. XX

3. Miejscowość

GRYFICE

11. Zdjęcia, rzut, przekrój, sytuacja, orientacja



4. Adres

ul. Nowy Świat 3
72-300 Gryfice

nr hipoteczny: działki 17
KW [redacted]

5. Przynależność administracyjna

województwo zachodniopomorskie

gmina Gryfice

6. Poprzednie nazwy miejscowości

Greifenberg

7. Przynależność administracyjna
przed 1 VI 1975

województwo szczecińskie

powiat Gryfice

92.

8. Właściciel i jego adres

Parafia prawosławna p.w. Zaśnięcia
Przenajświętszej Marii Panny
ul. Nowy Świat 3, 72-300 Gryfice

9. Użytkownik i jego adres

Parafia prawosławna p. w. Zaśnięcia
Przenajświętszej Marii Panny
ul. Nowy Świat 3, 72-300 Gryfice

10. Rejestr zabytków

Nr 1088 data 28.05.1988 r.

A-1580

Sytuacja

Dawny kościół stałoluterański (ob. cerkiew prawosławna p.w. Zaśnięcia Przenajświętszej Marii Panny) posadowiony jest w północnej części Gryfic (poza obrysem pierwotnego założenia urbanistycznego, bezpośrednio po południowo-zachodniej stronie skrzyżowania ul. Nowy Świat i Piłsudskiego. Teren przykościelny ma formę prostokąta o wymiarach ca 70 x 40 m, zorientowanego na osi W - E. Powierzchnia parceli, opadająca łagodnie w kierunku południowym (ku boisku sąsiadującej z kościołem szkoły), porośnięta jest trawą. Na obrzeżach działki młode, pojedyncze lipy i akacje. Obejście ogrodzone jest metalowym płotem (na filarach ceglanych) a od strony południowej metalową siatką. Bramy wjazdowe i furtki dla pieszych umieszczone w północnej i wschodniej części ogrodzenia. W odległości ca 7 m na zachód od kościoła znajduje się budynek dawnej pastorówki (zamieszkiwany obecnie przez popa); obiektowi temu - po stronie południowej - towarzyszy ogródek kwiatowy.

Materiał, technika, konstrukcja

Posadowienie - obiekt osadzony jest na kamiennie-ceglanych ławach fundamentowych (precyzyjne określenie materiału, charakteru konstrukcyjnego i poziomu zagłębienia w grunt wymagałoby przeprowadzenia badań architektonicznych). Cokół obiektu murowany z kamienia łamanego, zwieńczony jedną główkową warstwą cegieł ułożonych "na zrąb" i nietynkowany; wysokość podmurówki do 40 cm ponad poziom gruntu.

Ściany obwodowe murowane z cegły ceramicznej (o standardowych wymiarach) na zaprawie wapiennej; wiązania muru wozówkowo-główkowe, krzyżowe. W wielu miejscach (od strony wnętrza obiektu, m.in. w sześciobocznych wieżyczkach, wieży głównej i przyporach transeptu) użyta jest cegła wapienna (silikatowa). Grubość ścian korpusu nawowego ca 80 cm, wieży głównej 120 - 140 cm, dobudówek ca 45 cm. Zewnętrzne powierzchnie ścian nietynkowane. Od strony wnętrza ściany wyprawione są słabym tynkiem wapienno-glinianym, malowanym farabami wapienno-klejowymi.

Wieżba dachowa krokwiowo-płatwiowa (płatwie kalenicowa, pośrednie - w dwóch poziomach i stopowe). Płatew kalenicowa i przysrodkowe płatwie pośrednie wsparte stojcami podpór stolcowych

c. d. wkładka nr 1

Pierwszy kościół dla gryfickiej gminy staroluterańskiej wybudowany został w 1851 r. na Treptower Vorstadt (Przedmieściu Trzebiatowskim); zapewne w miejscu obecnie istniejącej świątyni. W 1890 r. wybudowana została pastorówka; jej pierwszym użytkownikiem (do 1908 r.) był pastor Kotz. Rozrastająca się gmina zdecydowała się na budowę nowego kościoła w początkach XX w. Po rozebraniu małego, drewnianego kościoła wzniesiono nowy, okazały w stylu neogotyckim. W budowie uczestniczyli członkowie gminy: mistrz budowlany Stiemke (wykonał projekt techniczny i nadzorował prace budowlane, mistrzowie kowalscy Wrensch i Spiering wykonali krzyż wieżowy, ogrodzenie i okazałe okucia drzwi portalu głównego a także elementy wystroju wnętrza. W oknie ściany wschodniej umieszczono witraż, przedstawiający chrzest Jezusa przez Jana Chrzciciela, wykonany w berlińskiej pracowni C. Buscha. Kościół poświęcono w 1913 r. pod wezwaniem św. Jana. W tym czasie pastorem gminy starolu-

<p>14. Kubatura</p> <p>ca 3950 m³</p>	<p>15. Powierzchnia użytkowa</p> <p>ca 305 m²</p>	<p>16. Przeznaczenie pierwotne</p> <p>kościół starołuterański</p>	<p>17. Użytkowanie obecne</p> <p>cerkiew prawosławna</p>
<p>18. Prace budowlane i konserwatorskie, ich przebieg i dokumentacja</p> <p>W latach 60-tych wymieniono okna w elewacji południowej. W 1987 r. łupkowe pokrycie hełmu wieży zastąpiono blachą. W 1992 r. wykonano nowe pokrycie dachów korpusu nawowego i transeptu. W 1995 r. ponownie zmieniono pokrycie hełmu wieży i wzmocniono jej konstrukcję.</p>		<p>19. Stan zachowania (fundamenty, ściany zewnętrzne, ściany wewnętrzne, sklepienia, stropy, konstrukcje dachowe, pokrycie dachu, wyposażenie i instalacje)</p> <p>Obiekt ogólnie zaniedbany. Zawilgocenia ścian i sklepień oraz częściowe złuszczenie ich tynków. Ubytki w przeszkleniu okien. Korozja konstrukcji dzwonnicy i zapierzenia otworów akustycznych.</p>	
		<p>20. Najpilniejsze postulaty konserwatorskie</p> <p>Zaleca się objęcie obiektu ochroną konserwatorską. Obiekt waloryzuje przestrzeń kulturową północnej części Gryfic (m. in. w kontekście z zabudową sąsiedniego zespołu szkolnego o zbliżonych cechach architektonicznych). Zaleca się przeprowadzenie remontu wnętrza świątyni (m. in. osuszenie ścian i wykonanie nowych tynków oraz malowania).</p>	

Nr inw. dek. 593 A /99

21. Akta archiwalne (rodzaj akt, numer i miejsce przechowywania)

24. Uwagi różne

Wk. negat. 65.248 - 65.297

25. Opracował

tekst. mgr Cezary Nowakowski, BSiDK Szczecin, lipiec 1999 r.

imię, nazwisko, data, podpis

plany, rysunki mgr Cezary Nowakowski, BSiDK Szczecin, lipiec 1999 r.

imię, nazwisko, data, podpis

zdjęcia fotogr. mgr Waldemar Witek, BSiDK Szczecin, lipiec 1999 r.

imię, nazwisko, data, podpis

miejsce przechowywania negatywów WO SOZ Szczecin

KARTA PO WYPEŁNIENIU PODLEGA OCHRONIE NA PODSTAWIE PRZEPISÓW PRAWA AUTORSKIEGO

22. Biblioteka

A. U. Woedtke, Chronik des Kreises Greifenberg in Hinterpommern.
Ein pommersches Heimatbuch, (b.m.wyd.) 1990.

26. Adnotacje o inspekcjach, informacje o zmianach (daty, imiona i nazwiska wypełniających)

23. Źródła ikonograficzne i fotografia (rodzaj, miejsce przechowywania, sygnatury)

Mapa miasta z 1890 r., wg negatywu z Prac. Fot. PKZ Szczecin
Reprodukcja planu miasta z lat. 30-tych XX w.

27. Załączniki

wkładki szczegółowe - 6 szt.

1. Miejscowość GRYFICE ul. Nowy Świat 3	2. Obiekt (nazwa jak w karcie) Kościół starołuterański p.w. św. Jana ob. cerkiew prawosławna p.w. Zaśnięcia Przenajświętszej Marii Panny	3. Zawartość wkładki (nazwa obiektu lub materiału uzupełniającego) tekst, fotografie, sytuacja
---	---	---

c. d. rubr. nr 13 - (te pierwsze osadzone są w rozporach usztywniających stojce boczne). Wszystkie stojce podpór stolcowych stabilizowane są zastrzałami (długimi w przypadku stojców płatwi kalenicowej i krótkimi w podporach przyśrodkowych). Stopy krokwi osadzone na płatwiach stopowych. Więzary usztywnione są ponadto kleszczami rozmieszczonymi w dwóch poziomach (pod płatwiami pośrednimi obu poziomów). Elementy więzby dachowej obrobione są mechanicznie; połączenia ciesielskie wzmocnione kątownikiem stalowym i śrubami. Przekroje użytego do konstrukcji materiału: belki podstaw więzarów: 20 x 27 cm, stojce - 20 x 21 cm, krokwie - 19 x 20 cm.

W obrębie dachu transeptu konstrukcja jest uproszczona (płatwie pośrednie występują tylko w jednym poziomie, zastrzały usztywniają zarazem stojce płatwi kalenicowej i pośrednich, brak wzmocnień kleszczowych); mniejsze są tu również przekroje materiału. Podstawą konstrukcyjną hełmu wieży jest środkowy słup nośny tzw. mnich, osadzony w krzyżujących się belkach i usztywniony w kilku poziomach krzyżującymi się kleszczami, spinającymi go z promieniście rozmieszczonymi krokwiami.

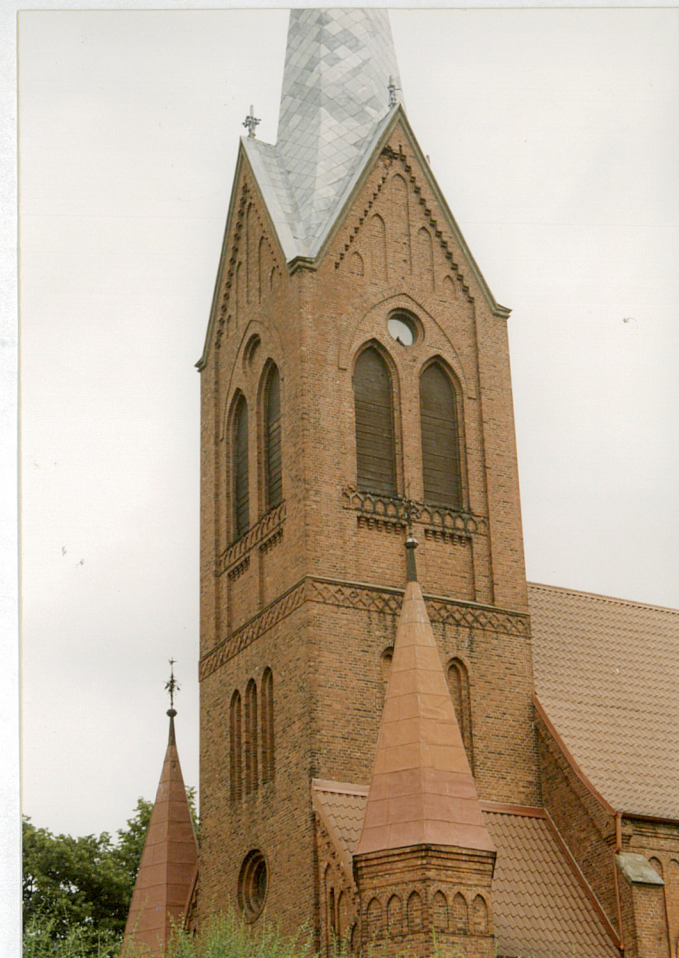
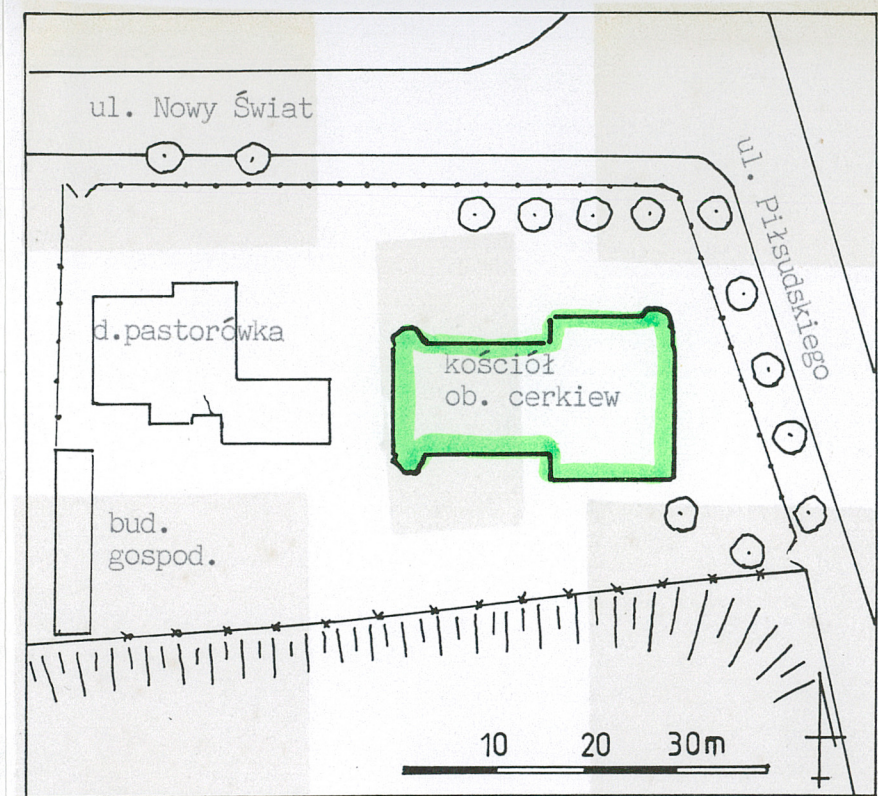
Pokrycie dachów korpusu nawowego i przybudówek flankujących wieżę główną i prezbiterium stanowi profilowana, powlekana blacha szwedzka, a hełmów wież blacha cynkowa (w sześciobocznych wieżyczkach bocznych malowana jest ona farbą olejną w kolorze ceglastym). Krawędzie połączeń dachowych zabezpieczone są orynnowaniem, wykonanym z blachy cynkowej.

Okna - otwory okienne w formie stojących prostokątów, przesklepionych ostrołukowymi nadprożami (stosunek szerokości do wysokości otworów od 1 : 4 do 2 : 7), lekko rozglifionych w kierunku wnętrza i ujętych uskokowym, profilowanym obramieniem (m. in. z kształtek ceramicznych). Otwory okienne korpusu nawowego rozmieszczone w rytmie międzyprzyporowym; w transepcie zgrupowane w zestopniowane triforium. Powierzchnie okien korpusu nawowego i transeptu dzielone ceglany łaskowaniem na ostrołukowe pola w części nadślemiennej i prosto kątne z odcinkowymi nadprożami w części podślemiennej. W podłuczcu okna elewacji wschodniej przezrocze w formie pięciopłatkowej rozety; w oknach korpusu nawowego w formie kolistej. W oknie wschodnim zachowany częściowo witraż (pierwotnie wyobrażenie figuralne w otoczeniu ornamentu geometryczno-roślinnego), wykonany w berlińskiej pracowni C. Buscha; w pozostałych oknach wtórne przeszklenie z białego szkła.

c. d. wkładka nr 2

Wkładkę założył: mgr Cezary Nowakowski, BSiDK Szczecin, lipiec 1999 r.

Miejsce przechowywania negatywów : WO SOZ Szczecin



3.



2.

1. Miejsowość GRYFICE ul. Nowy Świat 3	2. Obiekt (nazwa jak w karcie) Kościół starołuterański p.w. św. Jana ob. cerkiew prawosławna p.w. Zaśnięcia Przenajświętszej Marii Panny	3. Zawartość wkładki (nazwa obiektu lub materiału uzupełniającego) tekst, fotografie,
---	--	---

c. d. rubr. nr 13 - Otwory akustyczne wieży zapierzone metalowymi żaluzjami, otwierane i zamykane specjalnym mechanizmem.

Drzwi - otwory drzwiowe w zachodniej ścianie wieży i flankujących ją przybudówkach oraz do południowej części transeptu przesklepione są ostrołukowymi nadprożami (do transeptu w formie ostrego łuku silnie obniżonego) i ujęte schodkowo-uskokowymi obramieniami oraz zwieńczone - lekko wystającymi z lica murów - płaskimi gzymsami ostrołukowymi. Zawieszone są tutaj jedno- (do przybudówek wieży) lub dwuskrzydłowe (do kruchty i transeptu) drzwi spągowe (o sfazowanych krawędziach desek) na zawiasach hakowo-pasowych. Nabite na skrzydła drzwiowe pasy zawiasów oraz szyldziki zamków mają formę bogatych, trybowanych gałęzi winnych. Listwy przylgowe w formie półkolumnienek o żłobkowanych trzonach i gałkowych zwieńczeniach. Otwory drzwiowe do przybudówek prezbiterium również ostrołukowe; zawieszone są tutaj jednoskrzydłowe drzwi spągowe na zawiasach trzpieniowych, zaopatrzone w żeliwne, dekoracyjne klamki. W otworach drzwiowych - ponad profilowanymi ślēmionami - umieszczone były pierwotnie nadświetla (obecnie ich powierzchnia jest zadeskowana).

Posadzka z terakoty w kolorze kremowym (w ciągach komunikacyjnych - w czarnym).

Sklepienie krzyżowe-żebrowe o tynkowanych wysklepkach (w żebrach watek ceglany jest odsłonięty); służki spływają w zworniki o motywach antropomorficznych (główki podkreślone girlandami) z dekoracją roślinną. W obrębie wieży drewniane strope belkowe z deskowym pułapem, wyprawionym na gładko tynkiem wapienno-glinianym, zarzuconym na podsufitki z mat trzcinowych.

Schody kręcone prowadzące na wieżę i emporę, umieszczone w obrębie sześciobocznych wieżyczek, wykonane są z lanego betonu i zaopatrzone w metalowe poręcze, osadzone w szczelinowych - również metalowych - balustradach.

Rzut

Korpus nawowy kościoła wzniesiony jest na planie prostokąta o wymiarach 2500 x 1200 cm, zorientowanego na osi W - E, przeciętego w 1/3 długości (licząc od strony wschodniej) poprzecznie usytuowanym transeptem (1800 x 850 cm). Po stronie zachodniej - na osi - ustawiona wieża na planie kwadratu o boku 670 cm, flankowana od północy i południa wąskimi przybudówkami (260 x 670 cm); z zachodnich narożników tychże przybudówek wyprowadzone wieżyczki na planie sześcioboków regularnych o długości boków 150 cm. Trójbocznie zamknięte przybudówki

Wkładkę założył: mgr Cezary Nowakowski, BSiDK Szczecin, lipiec 1999 r.

c. d. wkładka nr 3

Miejsce przechowywania negatywów : WO SOZ Szczecin



4.



5.



6.

1. Miejscowość GRYFICE ul. Nowy Świat 3	2. Obiekt (nazwa jak w karcie) Kościół starołuteranski p.w. św. Jana ob. cerkiew prawosławna p.w. Zaśnięcia Przenajświętszej Marii Panny	3. Zawartość wkładki (nazwa obiektu lub materiału uzupełniającego) tekst, fotografie,
---	---	--

c. d. rubr. nr 13 - ulokowane są również po bokach prezbiterium, po wschodniej stronie transeptu. Wejścia do kruchty i przybudówek wieży od strony zachodniej, do przybudówek prezbiterium odpowiednio od północy i południa.

Bryła - korpus nawowy ma formę dwóch, krzyżujących się pod kątem prostym iczęściowo przenikających się, leżących prostopadłościanów, nakrytych wysokimi dachami dwuspadowymi (ich połacie łączą się w kosz). Wysokość w części nawowej ca 1300 cm, w transepcie ca 1200 cm. Czterokondygnacyjowa wieża ma formę stojącego, smukłego prostopadłościanu, zwieńczonego trójkątnymi szczytami i nakrytego ośmiopołaciowym, strzelistym hełmem ostrosłupowym; wysokość całkowita wieży ok. 2900 cm. Przybudówki flankujące wieżę w formie stojących prostopadłościanów, nakrytych dachami pulpitowymi o znacznym spadku połaci (wysokość całkowita ok. 800 cm). W korpus tychże przybudówek, w częściach przynaroznych wtopione są wieżyczki o formie stojących graniastosłupów (o podstawie regularnych sześcioboków), nakryte strzelistym hełmami sześciopołaciowymi (wysokość całkowita ok. 900 cm).

Elewacje obiektu wykazują typowe cechy dla neogotyckich obiektów sakralnych. Wertykalne elementy ukształtowania silnie wyeksponowane; podziały oparte na osiach przepruć okiennych i drzwiowych, rozdzielonych w elewacjach długich rytmem zestopniowanych przypór. Górne części ścian długich korpusu nawowego i wieżyczek bocznych oraz szczyty dachu transeptu, elewacji wschodniej i wieży głównej dekorowane ślepymi arkadowymi, ostrołukowymi fryzami. Trzecią i czwartą kondygnację wieży rozdziela fryz plecionkowy. Podokienniki otworów akustycznych podkreślone ślepym fryzem arkadowym i fryzem kostkowym, wieńczącym kwadratowe płyciny podokienne. W obiekcie zwraca uwagę opracowanie otworów okiennych i drzwiowych, wykazujące bezpośrednie nawiązania do form historycznych. Starannie opracowana (p. wyżej) jest również stolarka drzwiowa.

Wnętrze obiektu salowe, jednonawowe, rozdzielone -w sensie funkcjonalnym - transeptem na dwuprzęsłową nawę i jednoprzęsłowe prezbiterium. Wnętrze obiektu przykryte krzyżowo-żebrowym sklepieniem, utrzymanym - podobnie jak ściany - w tonacji kości słoniowej. Przy zachodniej ścianie - uwypuklona w części środkowej ku wschodowi - empora o pełnej, płycinowej balustradzie (płyciny sele^dynowe, zwień-

c. d. wkładka nr 4

Wkładkę założył: mgr Cezary Nowakowski, BSiDK Szczecin, lipiec 1999 r.
Miejsce przechowywania negatywów : WO SOZ Szczecin



7.



8.



9.

1. Miejscowość GRYFICE ul. Nowy Świat 3	2. Obiekt (nazwa jak w karcie) Kościół staroluterański p.w. św. Jana ob. cerkiew prawosławna p.w. Zaśnięcia Przenajświętszej Marii Panny	3. Zawartość wkładki (nazwa obiektu lub materiału uzupełniającego) tekst, fotografie
---	---	---

c. d. rubr. nr 13 - czony trójlistnym, ostrołukowym fryzem o ciemnozielonej barwie), wsparta masywnymi kolumnami o złożonych korynckich kapitelach.

Wypożyczenie świątyni skromne oparte na elementach, pochodzących z d. kościoła staroluterańskiego. W polach trójdzielnej, neogotyckiej nastawy ołtarzowej (usytuowanej na murowanej z cegły mensie) oraz prostych feretronach umieszczone są obrazy Chrystusa, Matki Bożej i świętych (współczesne oleodruki). Przestrzeń między skrajnymi feretronami a przyśrodkowymi to w sensie funkcjonalnym drzwi diakonskie, a między przyśrodkowymi - drzwi królewskie (miejsce przeznaczone jedynie dla kapłana), prowadzące do ołtarza. Ławki świątyni o formach neogotyckich i kolisty żyrandol mosiężny pochodzą z pocz. XX w. Na wieży kościelnej (w obrębie IV kondygnacji), na kozłowej dzwonnicy z metalowego kątownika zawieszony jest dzwon o średnicy ca 70 cm, datowany na 1633 r. Na płaszczu dzwonu napisy w majuskule (m.in. nazwiska: Peter Boden, Lubke i pastor Mans).

Instalacje: elektryczna. Pierwotnie obiekt wyposażony był w nawiewowe ogrzewanie podłogowe; obecnie nieczynne.

c. d. rubr. nr 12 - terańskiej był Mintzlaff. Od 1932 r. pastorem był Walter Schulze. W skład gryfickiej parafii wchodziły okoliczne wsie (m. in. Rotnowo i Pniewo); gmina liczyła w 1941 r. 1220 członków (z czego 770 mieszkało w Gryficach).

W pierwszych latach po II wojnie światowej obiekt był nieużytkowany. Od 1951 r. kościół zaczął służyć jako cerkiew prawosławna, mieszkałym w Gryficach osobom przesiedlonym w ramach akcji "Wisła"; w 1953 r. obiekt ten został oficjalnie przyznany tutejszej parafii prawosławnej. Cerkiew prawosławna p. w. Zaśnięcia Przenajświętszej Marii Panny i parafia pod tym samym tytułem wchodzi w skład Prawosławnej Diecezji Wrocławsko-Szczecińskiej.

Wkładkę założył: mgr Cezary Nowakowski, BSiDK Szczecin, lipiec 1999 r.

Miejsce przechowywania negatywów : ...WO.SQZ.Szczecin.....



10.



11.



13.

1. Miejscowość GRYFICE ul. Nowy Świat 3	2. Obiekt (nazwa jak w karcie) Kościół staroluterański p.w. św. Jana ob. cerkiew prawosławna p.w. Zaśnięcia Przenajświętszej Marii Panny	3. Zawartość wkładki (nazwa obiektu lub materiału uzupełniającego) spis fotografii, fotografie
---	---	---

Spis fotografii:

- 1. Widok ogólny świątyni od południowego-zachodu
- 2. Widok kościoła od północnego-zachodu
- 3. Środkowa część wieży - widok od południowego-zachodu
- 4. Południowa część transeptu
- 5. Elewacja wschodnia
- 6. Północna część transeptu
- 7. Północna przybudówka przy transepcie
- 8. Drzwi w zachodniej ścianie wieży
- 9. Drzwi do południowej części transeptu
- 10. Okno w elewacji południowej
- 11. Wnętrze świątyni - widok w kierunku ołtarza (ikonostasu)
- 12. Witraż we wschodniej ścianie kościoła
- 13. Wnętrze kościoła - widok w kierunku empory
- 14. Antropomorficzny wspornik i osadzone w nim służki sklepienia nawy
- 15. Wieżba dachowa - widok ogólny
- 16. Konstrukcja dachu transeptu
- 17. Dzwon z 1633 r.
- 18. Konstrukcja podstawy hełmu wieży
- 19. Dawna pastorówka ob. dom zamieszkiwany przez popa

Wkładkę założył: mgr Cezary Nowakowski, BSiDK Szczecin, lipiec 1999 r.

Miejsce przechowywania negatywów : WO SOZ Szczecin.....



12.



14.



15.



16.

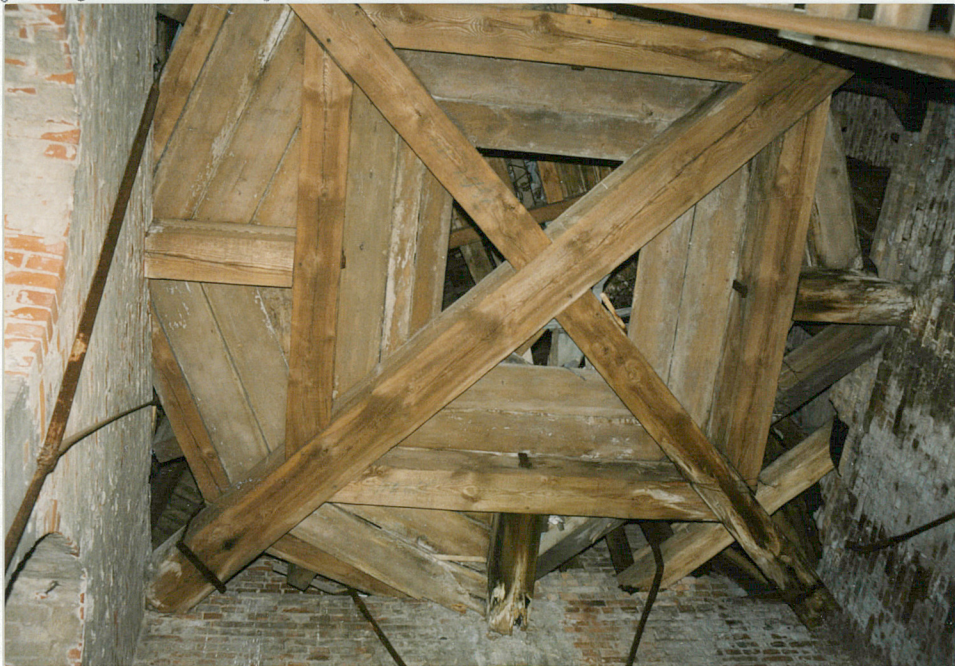
1. Miejscowość
GRYFICE
ul. Nowy Świat 3

2. Obiekt (nazwa jak w karcie)
KOSCIÓŁ STAROLUTERAŃSKI p.w.św. Jana
OB.CERKIEW PRAWOSŁAWNA p.w. Zaśnięcia
Przenajświętszej Marii Panny

3. Zawartość wkładki (nazwa obiektu lub materiału uzupełniającego)
fotografie



17.



18.

Wkładkę założył:mgr Cezary Nowakowski, BSiDK Szczecin, lipiec 1999 r.

Miejsce przechowywania negatywów :B. WO SOZ Szczecin.....



19.