

1. Obiekt

ZESPÓŁ DWORSKO – FOLWARCZNO – PARKOWY

2. Czas powstania

pol. XIX w.  
pocz. XX w.

3. Miejscowość

PALCZEWICE

4. Adres

Palczewice 1  
76 – 150 Darłowo

nr hipoteczny

5. Przynależność administracyjna

województwo Zachodniopomorskie

Powiat Sławno

Gmina Darłowo

6. Poprzednie nazwy miejscowości

PALZWITZ

7. Przynależność administracyjna  
przed 1 I 1999

województwo koszalińskie

8. Właściciel i jego adres

Agencja Własności Rolnej Skarbu  
Państwa OT/ Szczecin  
Filia - Koszalin 75 – 411  
ul. Partyzantów 15 a

9. Użytkownik

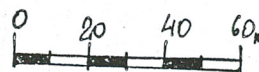
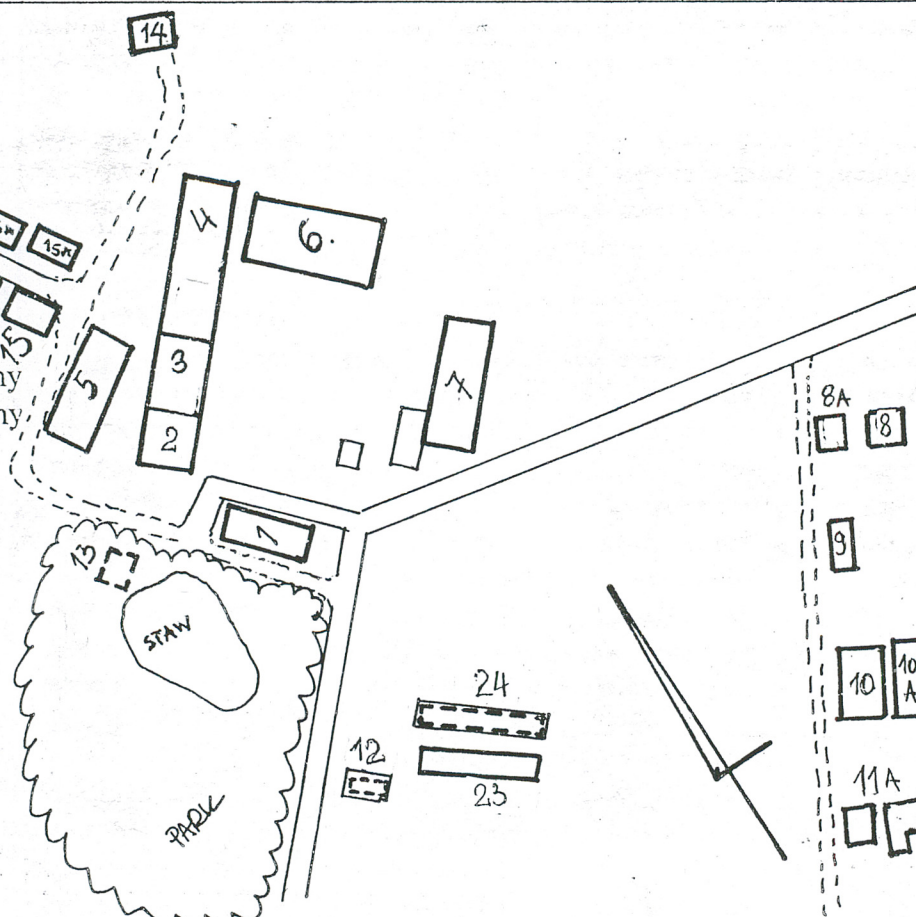
ARGIMA Sp. z o.o.  
ul. Żymierskiego 20  
76 – 150 Darłowo

10. Rejestr zabytków

park - nr rej. 987 z dn. 15. 02. 1978 r.

LEGENDA :

- 1.Dwór
- 2.Spichlerz
- 3.Budynek inwentaryzacyjny ob. nie użytkowany
- 4.Budynek inwentaryzacyjny ob. nie użytkowany
- 5.Chlewnia
- 6.Stodoła ob. obora
- 7.Stodoła ob. mieszalnia pasz
8. Dom mieszkalny nr 11
- 9.Dom mieszkalny nr 12
- 10.Dom mieszkalny nr 13
- 11.Dom mieszkalny nr 14
- 12.Budynek gospodarczy ob. nie istnieje
- 13.Budowla ogrodowa ob. Fundamenty
- 14.Szkoła
- 15.Dom mieszkalny typu bliźniak nr 9
- 16.Dom mieszkalny typu bliźniak nr 8
- 17.Dom mieszkalny typu bliźniak nr 7
- 18.Dom mieszkalny typu bliźniak nr 6
- 19.Dom mieszkalny typu bliźniak nr 5
- 20.Dom mieszkalny typu bliźniak nr 4
- 21.Dom mieszkalny typu bliźniak nr 3
- 22.Dom mieszkalny typu bliźniak nr 2
- 23.Budynek gospodarczy
- 24.Budynek gospodarczy ob. nie istnieje
- 8a,10a,155a-22a.Chlewiki





Wieś Palczewice – wzmiankowana jest wraz ze wsią Stennitz około 1280 r. kiedy to była własnością zakonu sióstr premonastrantek, mające siedzibę w Słupsku. Później przeszła w posiadanie Jerslaw lub Jaroslaua który nazwał się von Palsewische, i występuje jako świadek w dokumencie w 1321 r. o wyprzedaniu gruntu.. W 1341 r. określony jest jako wójt powiatu Darłowo. Ponieważ często jest wymieniany wspólnie z Martinusem Kutzeke, przydomek von Sitzewitze, istnieje domniemanie, iż należeli do tej samej rodziny.

Później nie ma źródeł dotyczących wsi.

Wiemy jedynie, że wieś od początku była przynależna Urzędowi w Darłowie.

Palczewice stają się księżęcym folwarkiem o wielkości 1241 mórg czyli 360 ha

W 1784 r. oprócz folwarku jest wzmianka o 2 robotnikach rolnych.

Z księżęcego folwarku stał się później majątkiem królewskim, a na koniec państwowym. Od 1823 r. cały majątek dzierżawiła rodzina Taucher. W XX w. dzierżawcą był Fritz Taucher.

6 marca 1945 r. Palczewice zostały zajęte przez Rosjan. 15 marca 1945 r. burmistrz Fritz Taucher i urzędnik stanu cywilnego Otto Jeske zostali przez Rosjan uwięzieni i wywiezieni do Graudenz, gdzie Taucher zmarł 30 czerwca 1945 r. Jego żona [REDAKTOWANE] pozostała w Palczewicach do 1949 r., skąd wyjechała do Niemiec. W 1892 r. majątek obejmował areal 333 ha, w tym: 250 ha gruntów rolnych, 51 ha łąk, 13 ha obszarów zalesionych oraz 4 ha wód. Hodowla bydła wynosiła 30 koni, 220 sztuk bydła, 150 owiec oraz 25 świń.

c.d. na wkładce nr 1

### **SYTUACJA :**

Wieś Palczewice położona jest w płn. wsch. części województwa zachodniopomorskiego, przy drodze lokalnej nr 203 z Darłowa do Ustki. W odległości 10 km od Darłowa i 30 km od Ustki. Jest to wieś ulicówka. Od strony płn. – wsch. graniczy z jeziorem Kopań.

Założenie usytuowane jest w centrum wsi, po płn. – wsch. stronie drogi lokalnej. Granicę od wsch. wyznaczają pola, od płn. graniczy z jeziorem Kopań, od płn. – zach. z zabudową wsi, a od pld. – zach. graniczy z pastwiskami i polami, oraz drugą mniejszą kolonią domów robotników folwarcznych. Całe założenie wraz z zabudową mieszkalną ze wszystkich stron otoczone jest polami i pastwiskami.

### **KOMPOZYCJA :**

Założenie składa się : z części gospodarczej oraz kolonii domków folwarcznych. Część rezydencjonalna łączy się z podwórzem gospodarczym które stanowi dominantę całej wsi, wokół którego jest ona zorganizowana.

Dwór usytuowany jest na osi kompozycyjnej całego podwórza, który od zach. otula park

PARK : o powierzchni 2,00 ha o charakterze krajobrazowym, przy rozplanowaniu którego wykorzystano naturalne ukształtowanie terenu, w kształcie prostokąta, oddzielony od dworu wewnętrzną drogą wiejską; Przed dworem usytuowana jest niewielka trawiasta polana z owalnym stawem obsadzonym kępami drzew. Część pld. o charakterze leśnym z licznymi bukami. W części pld. istnieje szeroka aleja oraz zarośnięty drugi staw. Wzdłuż zach. granicy parku przechodzi aleja bukowa. Obrzeża obsadzone są szpalerem z grabów. Cały park obsadzony obecnie nielicznym starodrzewem w postaci : buków, dębów, klonów, grabu, jesionu i robinii. W szczątkowej formie zachował się pierwotny układ ścieżek w parku. Czytelna jest jedynie aleja bukowa, tworząca drogę lokalną, przechodzącą przez wieś.

**PODWÓRZE GOSPODARCZE :** w kształcie czworoboku na osi płn. – zach., oraz pld. - wsch. zajmuje centralną część założenia. Na całym terenie o równej powierzchni terenu. Jego regularne boki zabudowane są budynkami gospodarczymi. Budynki gosp. o zróżnicowanej konstrukcji, wielkokubaturowe. Dwór od reszty podwórza rozdzielony jest drogą w części wyłożoną płytami, a w części o nawierzchni asfaltowej. Od strony pld. – zach. otwierała podwórze wjazd prowadzący z drogi dojazdowej do wsi, stanowiący jednocześnie główny wjazd na teren folwarku. Wzdłuż pld. – zach. granicy założenia przechodzi droga lokalna ( aleja bukowa ), prowadząca przez całą wieś. Nie występuje dominanta całego podwórza gosp., ponieważ wielkokubaturowe budynki są o zbliżonej wielkości jak dwór.

Kompozycja podwórza gospodarczego jest geometrycznie zwarta. Przez środek przechodzi droga wewnętrzna stanowiąca jednocześnie oś kompozycyjną (pld. - wsch. – płn. – zach. ). Budynki gospodarcze ustawione są wzdłuż trzech boków czworoboka.

c.d. na wkładce nr 1



14. Kubatura	15. Powierzchnia użytkowa  podwórze ca 1,10 ha park 2,00 ha	16. Przeznaczenie pierwotne  Wielkoobszarowy majątek państwowy	17. Użytkowanie obecne  Gospodarstwo rolne Uprawa zbóż
18. Prace budowlane i konserwatorskie, ich przebieg i dokumentacja  1. Po 1945 r. modernizacja większości obiektów gospodarczych i inwentarskich w podwórzu folwarcznym ( Budynek inwentarskie i gosp. „2”, „3”, „4”, stodołę „6”, budynek gosp. wielofunkcyjny „7” etc. ); 2. Wydzielenie nowych pomieszczeń we dworze „1”, oraz skrócenie dworu od str. płn. – wsch.; 3. Częściowa modernizacja domów robotników folwarcznych, budowa nowych obiektów; 4. Ogrodzenie podwórza płotem z siatki drucianej, oraz wyłożenie betonowymi płytami wewnętrznych dróg w obrębie podwórza; 5. Wybudowanie naprzeciw dworu, na granicy z podwórzem - budynku wagi; 6. W latach 60 – tych XX w. otynkowano i zmodernizowano całkowicie stodołę przerabiając ją na oborę. „6”		19. Stan zachowania (fundamenty, ściany zewnętrzne, ściany wewnętrzne, sklepienia, stropy, konstrukcje dachowe, pokrycie dachu, wyposażenie i instalacje)  1. Stan zachowania dworu „1” raczej dobry, ściany są suche, z nielicznymi ubytkami tynku w elewacjach zewnętrznych; 2. Park w stanie złym. Obecnie jest nie uporządkowany, z licznym samosiewem, staw zabagniony, pozostałości budowli ogrodowych „13: ; 3. Podwórze zachowało swój układ przestrzenny sprzed 1945 r.; Nowe obiekty budowano na przedłużeniu boków działki, oraz w tylnej części, w pewnym oddaleniu od głównego podwórza; 4. Domy robotników folwarcznych w dość dobrym stanie technicznym, przekształcone częściowo w ramach modernizacji, oraz zostały otynkowane;	
		20. Najpilniejsze postulaty konserwatorskie  Zachowanie budynku gosp. w istniejącej formie bryły; Do zachowania kształt i wystrój elewacji, z podziałami, opaskami, gzymsami i całym detalem architektonicznym; Zachować wszystkie elementy oryginalnego wyposażenia : stolarka okienna i drzwiowa;  Zalecane uporządkowanie założenia parkowego;	



21. Akta archiwalne (rodzaj akt, numer i miejsce przechowywania)

24. Uwagi różne

Informator - Irena Szczepanska – mieszkanka Palczewic od 1948 r. –  
Palczewice nr 6

22. Bibliografia

- 1.L.W.Brüggemann, Beschreibung von Vor- und Hinterepommern,  
Stettin 1784 r., s.855, 863
- 2.Der Kreis Schlawe, Ein pommersches Heimatbuch, Husum 1986 r., s.1063-5
- 3.E.Seyfert, Güter = Adressbuch für die Provinz Pommern, Leipzig 1892 r.  
- s. 148-9, 1914 r. - s.198, 1920 r. - s.210-11 ,  
1928 r.- s.159, 1939 r. – s.264

25. Opracował

Tekst

*Sylwester Horoszko - maj 1999 r.*

Plany, rysunki

*Sylwester Horoszko - maj 1999 r.*

Zdjęcia fotograficzne *Sylwester Horoszko - maj 1999 r.*

Miejsce przechowywania negatywów: Muzeum Narodowe Rolnictwa w Szreniawie

*Karta po wypełnieniu podlega ochronie na podstawie przepisów prawa autorskiego.*

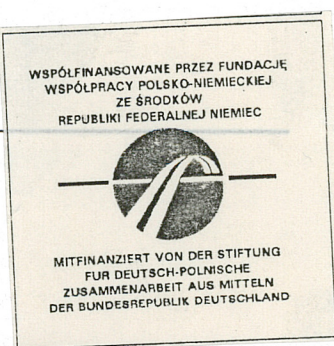
26. Adnotacje o inspekcjach, informacje o zmianach (daty, imiona i nazwiska wypełniających)

23. Źródła ikonograficzne i fotografie (rodzaj, miejsce przechowywania)

- 1.Mapa województwa zachodniopomorskiego 1 : 25 000
- 2.Mapa województwa koszalińskiego 1 : 10 000
- 3.Mapa niemiecka – Messtischblatt 1 : 25 000 z 1889 /91 r. oraz 1935 r.

27. Załączniki

9 wkładek





1. Miejscowość	2. Obiekt (nazwa jak w karcie)	3. Zawartość wkładki (nazwa obiektu lub materiału uzupełniającego)
PALCZEWICE	Zespół dworsko – folwarczno - parkowy	Dokończenie pkt. 12 i 13

Dok. pkt. 12 :

Wg. danych z 1914 r. majątek obejmował areal 347 ha, w tym: 260 ha gruntów rolnych, 46 ha łąk, 13 ha pastwisk, 6 ha obszarów zalesionych oraz 22 ha wód. Hodowla zwierząt obejmowała : 43 konie, 280 szt. bydła rogatego, 700 świń. Wg. danych z 1920 r. majątek obejmował areal 347 ha, w tym: 260 ha gruntów rolnych, 46 ha łąk, 13 ha pastwisk, 6 ha obszarów zalesionych oraz 22 ha wód. Hodowla zwierząt obejmowała : 32 koni, 229 szt. bydła rogatego. Wg. danych z 1928 r. majątek obejmował areal 354 ha, w tym: 268 ha gruntów rolnych, 45 ha łąk, 13 ha pastwisk, 6 ha obszarów zalesionych oraz 22 ha wód. Hodowla zwierząt obejmowała : 280 szt. Bydła rogatego, 500 świń i 89 sztuk owiec. Wg. danych z 1939 r. majątek obejmował areal 354 ha, w tym: 268 ha gruntów rolnych, 45 ha łąk, 13 ha pastwisk, 6 ha obszarów zalesionych oraz 22 ha wód. Hodowla zwierząt obejmowała : 30 koni, 280 szt. bydła rogatego, 89 owiec i 50 świń. Park otaczający dwór pochodzi z końca XIX rozciągając się od strony pld. – zach., przy wewnętrznej drodze wiejskiej. Na terenie parku usytuowany był stary Kościół, którego lokalizacja trudna jest do ustalenia. Brak datowników uniemożliwia dokładne datowanie budynków całego podwórza gosp. i ewolucję majątku. W 1889 r. wiadomo że istniał dwór „1”, stodoła „6” oraz budynek gospodarczy wielofunkcyjny „7”. Na początku XX w. został wybudowany ciąg budynków inwentarskich „3 – 4”, oraz spichlerz „2”. Mniej więcej w tym czasie powstała również kolonia domków robotników folwarcznych, usytuowana przy nowej drodze prowadzącej w kierunku jeziora Kopań. Tuż za dworem od str. pld. – zach. przed wojną znajdował się wiatrak o nowoczesnej konstrukcji, który został rozebrany na pocz. lat 50 – tych XX w. Czas wojny majątek przetrwał bez większych zniszczeń. Po II Wojnie Światowej , w 1945 r. majątek upaństwowiono. Do 1992 r. wchodził w skład Gospodarstwa Rolnego w Palczewicach. Obecnie grunty rolne, budynki gospodarcze, dwór i ogród należą do Agencji Własności Rolnej Skarbu Państwa Oddział w Koszalinie. W całości wydzierżawione spółce „AGRIMA” z Darłowa. W latach 60 – tych skrócono dwór, rozebrano pięć osi od str. pld. – zach. Zniszczeniu uległ również taras i schody prowadzące do ogrodu w całości wykonane w konstrukcji drewnianej., od str. pld. – wsch. Również w tym okresie otynkowano i zmodernizowano szachulcową stodołę „6”

Dok. pkt. 13 :

Od pld. – zach. strony dziedziniec otwarty jest na część rezydencjonalną. Na granicy części gospodarczej i rezydencjonalnej stoi **dwór „1”** , który jest wolnostojący, wybudowany w 4 ćw. XIX w. W całości jest otynkowany, 5 – osiowy, z ryzalitem na centralnych 3-4 osiach, w dachu przechodzącym w trójkątny tympanon. Cały budynek pokryty jest dwuspadowym dachem o wysokich połaciach dachowych, z dachówką ceramiczną karpiówką, od str. podwórza z małym oknem doświetlającym poddasze. Elewacje pozbawione są detalu architektonicznego. Budynek w całości jest otynkowany, tynkiem gładkim. W jego sąsiedztwie usytuowany jest chlewik przydomowy, na którego miejscu pierwotnie sytuowane były pozostałe osie dworu. W pobliżu dworu od strony parku jest staw. Na granicy trawnika, przed fasadą, w latach 70 – tych XX w. został wybudowany budynek wagi. Od pld. – wsch., po przeciwnej stronie dworu ustawiona jest **stodoła ob. obora „6”**; ustawiona kalenicą równolegle do osi założenia z wrotami przelotowymi na osi z pld. – zach. na pld. – wsch., 18 – osiowa, o symetrycznej zwartej bryle. Wykonana została w konstrukcji szachulcowej, obecnie w całości otynkowana, a wewnątrz zmodernizowana. Przekryta jest dwuspadowym dachem o niskich połaciach dachowych z papa na odeskowaniu;

Kartę założył : Sylwester Horoszko maj 1999 r.

Miejsce przechowywania negatywów : Muzeum Narodowe Rolnictwa w Szreniawie



Po stronie płn. – zach. , na dłuższym boku podwórza gosp. usytuowany jest ciąg budynków połączonych elewacjami szczytowymi, które tworzą ścianę o masywnej, wielkokubaturowej, zwartej bryle. Od str. zach. jako pierwszy jest **spichlerz „2”**, ustawiony kalenicą równolegle do granicy podwórza, II kondyg. z użytkowym poddaszem, 3 osiowy. Proste ceglane ściany, o otynkowanym licu od strony podwórza i nieotynkowane, od str. płn., wzmocnione są metalowymi kotwami., Ściana szczytowa jest 3 - osiowe. Sąsiadujący z nim **budynek inwentarski wielofunkcyjny „2”** w formie zbliżony jest do spichlerza, założony na planie prostokąta, I kondyg. z użytkowym poddaszem, 6 – osiowy z wejściem od str. pld. Od strony podwórza jest otynkowany, a na elewacji płn. nie otynkowany. Następny w kolejności jest **budynek inwentarski wielofunkcyjny „3”** założony na planie wydłużonego prostokąta. Proste ceglane ściany, otynkowane od podwórza i nie otynkowane po stronie przeciwnej, o dekoracji identycznej jak sąsiadujący budynek. Wzmocnione są metalowymi, prostymi kotwami. Elewacje pld. – wsch. ( wewnętrzna podwórzowa ) z wrotami prowadzącym do wnętrza budynku, elewacja 11 – osiowe. Pokryty jest dachem dwuspadowym o niskich połaciach dachowych.

Za budynkiem spichlerza „2” równolegle do płn. – zach. ściany podwórza gosp. usytuowana jest **chlewnia z magazynem siana „5”** o kształcie i formie zbliżonej jak sąsiadujące z nią budynki, w I kondyg. w całości murowana i otynkowana, na wysokości poddasza drewniana. Elewacja pld. –9 – osiowa, z wejściem na 1 – osi od str. zach. Pokryta jest dwuspadowym dachem o niskich połaciach dachowych. Pierwotnie obok niej ustawiony był wiatrak, który został zniszczony po II Wojnie Światowej.

Na granicy pld. – wsch. podwórza usytuowana jest **stodoła ob. mieszalnia pasz „7”**, jest to wolnostojący, murowany, otynkowany budynek, nakryty dwuspadowym dachem o wysokich połaciach dachowych; dach pokryty eternitem. Wewnątrz jedno przestrzenne pomieszczenie, I kondyg. Zewnątrz z dobudowanym współczesnym aneksem. Elewacje szczytowe z wrotami przelotowymi. Elewacja płn. 8 - osiowa. Wzdłuż ściany podwórza od str. zach. przechodzi droga lokalna, prowadząca do dworu.

**PODŁOGA URBANISTYCZNA :** o równej powierzchni terenu, przez co nie jest zaakcentowany dwór ustawiony w pld. – zach. części podwórza. Stanowi ją poszycie dolnego piętra parkowego, trawniki, wody oraz gruntowe i bite drogi wewnętrzne.

**KOLONIA DOMKÓW MIESZKALNYCH :** zlokalizowana jest w dwóch częściach wsi, wzdłuż alei bukowej prowadzącej do założenia folwarcznego. Starsza z nich usytuowana jest w pld. – wsch. części wsi ( poniżej założenia folwarcznego ), po wsch. stronie drogi. Z kolonii pozostały tylko niektóre domy, ustawione kalenicami równolegle i prostopadle do drogi. Powstały na przestrzeni kilku dziesięciu lat od poł. XIX w. do końca 4 ćw. XIX w. **Domy mieszkalne „9”, „12”** są I kondyg., murowane, nieotynkowane, nakryte dachami dwuspadowymi o wysokich połaciach dachowych, pokryte dachówką, oraz drugi typ domów „10 – 11” również I kondygnacyjne, murowane nieotynkowane, nakryte dachami o niskich połaciach dachowych, przeważnie pokryte papą. Być może że wcześniej pełniły rolę budynków gosp. /?/ Przy każdym z nich w obejściu umieszczony jest również mniejszy, wolnostojący budynek gospodarczy. Większość domów poddana została modernizacji po 1945 r., a niektóre rozebrane.

Druga kolonia domków robotników folwarcznych usytuowana jest w płn. – zach. części wsi ( powyżej założenia folwarcznego ), po zach. stronie drogi. Kolonia pozostała w całości z regularną, symetrycznie powtarzającą się formą domów ustawionych kalenicami równolegle do drogi. Powstały na przełomie XIX i XX w. **Domy mieszkalne „15 – 22”** są II kondyg., murowane, pierwotnie nieotynkowane, nakryte dachami dwuspadowymi o niskich połaciach dachowych, pokryte papą na odeskowaniu. Przy każdym z nich w obejściu, po przeciwnej stronie drogi umieszczony jest mniejszy, wolnostojący budynek gospodarczy. Większość domów poddana została modernizacji po 1945 r., W latach 70 – tych XX w. wszystkie zostały otynkowane. W pewnym oddaleniu , w kierunku płn. powyżej kolonii usytuowana jest **szkoła „14”** powstała w tym samym czasie co domy robotników folw. Ustawiona jest kalenicą prostopadle do drogi, I kondyg., z dwoma izbami szkolnymi. Nakryta dwuspadowym dachem o wysokich połaciach dachowych.

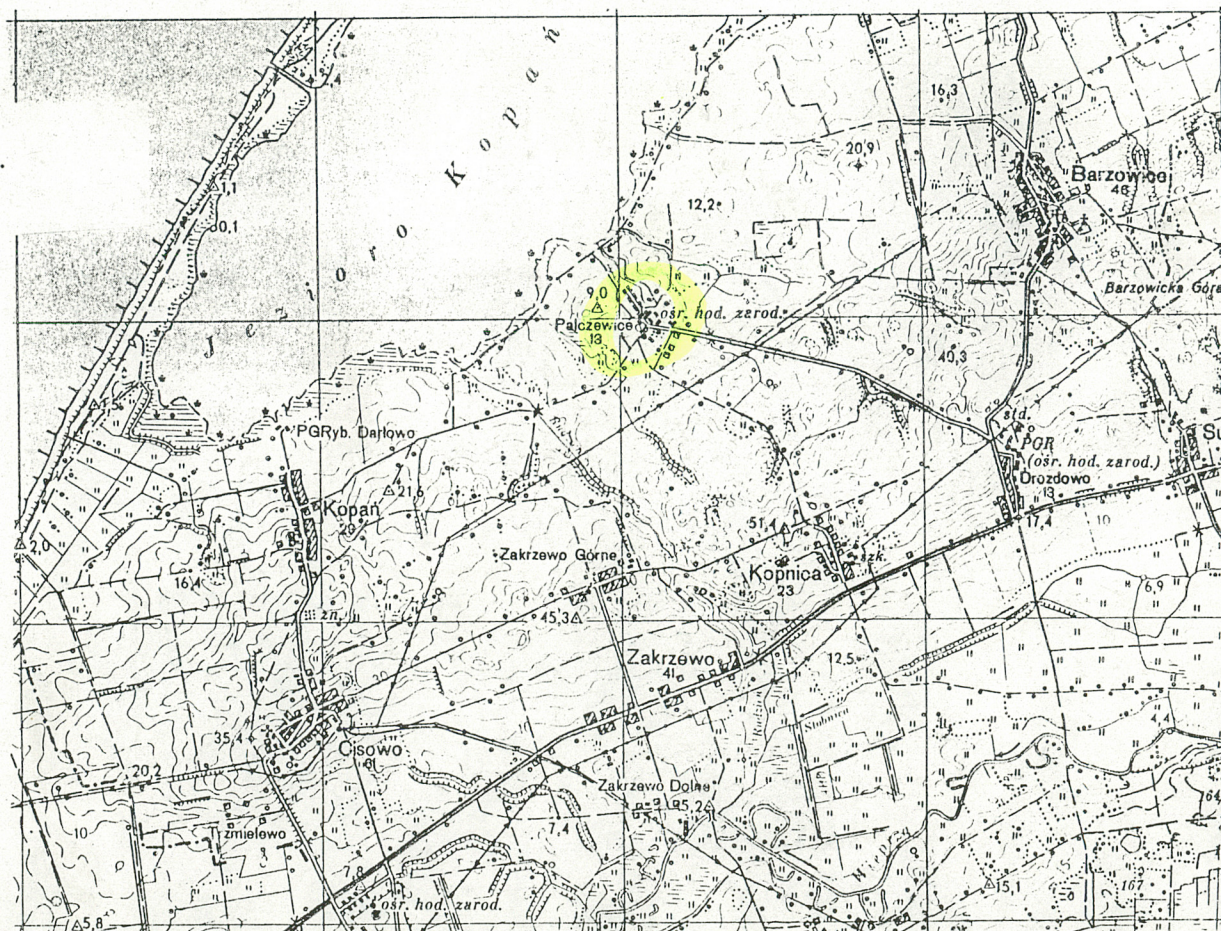
Pozostałe obiekty pofolwarczne zostały uwzględnione w materiale zdjęciowym karty zespołu.



1. Miejscowość	2. Obiekt (nazwa jak w karcie)	3. Zawartość wkładki (nazwa obiektu lub materiału uzupełniającego)
PALCZEWICE	Zespół dworsko – folwarczno – parkowy	Zdjęcia , mapy archiwalne

**ZDJĘCIA :**

1. Widok całego podwórze folwarcznego
2. Dwór „1” – elewacja pñ. – wsch. i pñd..
3. j.w. – elewacja pñd. – zach.
4. Park z fragmentami budowli „13”
5. Fundamenty budowli „13” w parku od str. pñn. - wsch.
6. Widok pñn. – strony zespołu folwarcznego
7. Stodoła ob. obora „6” – elewacja pñn. – wsch.
8. j.w. – wnętrze
9. j.w. – wnętrze
10. Widok pñn. – zach. ściany zespołu folwarcznego
11. Spichlerz „2”, oraz budynki inwentarskie „3,4” – elewacja pñn. – zach..
12. Chlewnia „5” – elewacja pñd. – zach.
13. Droga lokalna w kierunku wsch.
14. Droga wewnętrzna w kierunku pñd. – zach.
15. Kolonia domków w pñd. – wsch. części wsi
16. Dom mieszkalny nr 11 – „8”
17. Dom mieszkalny nr 12 – „9”
18. Dom mieszkalny nr 13 – „10”
19. Dom mieszkalny nr 14 – „11”
20. Szkoła – elewacja pñd. – zach. i pñd. – wsch.
21. j.w. – elewacja pñd. – zach.
22. Kolonia domków robotników folwarcznych w pñn. – zach. części wsi
23. Domy robotników folwarcznych – droga wewnętrzna
24. Dom robotników folwarcznych nr 2 – „22”
25. Chlewiki przy domach robotników folwarcznych nr 2 – „22”
26. Chlewiki przy domach robotników folwarcznych nr 9 – „15”
27. Droga wewnętrzna kolonii domów w kierunku pñd. – wsch
28. Droga w kierunku pñn. – zach. dochodząca do jeziora Kopań
29. Jezioro Kopań



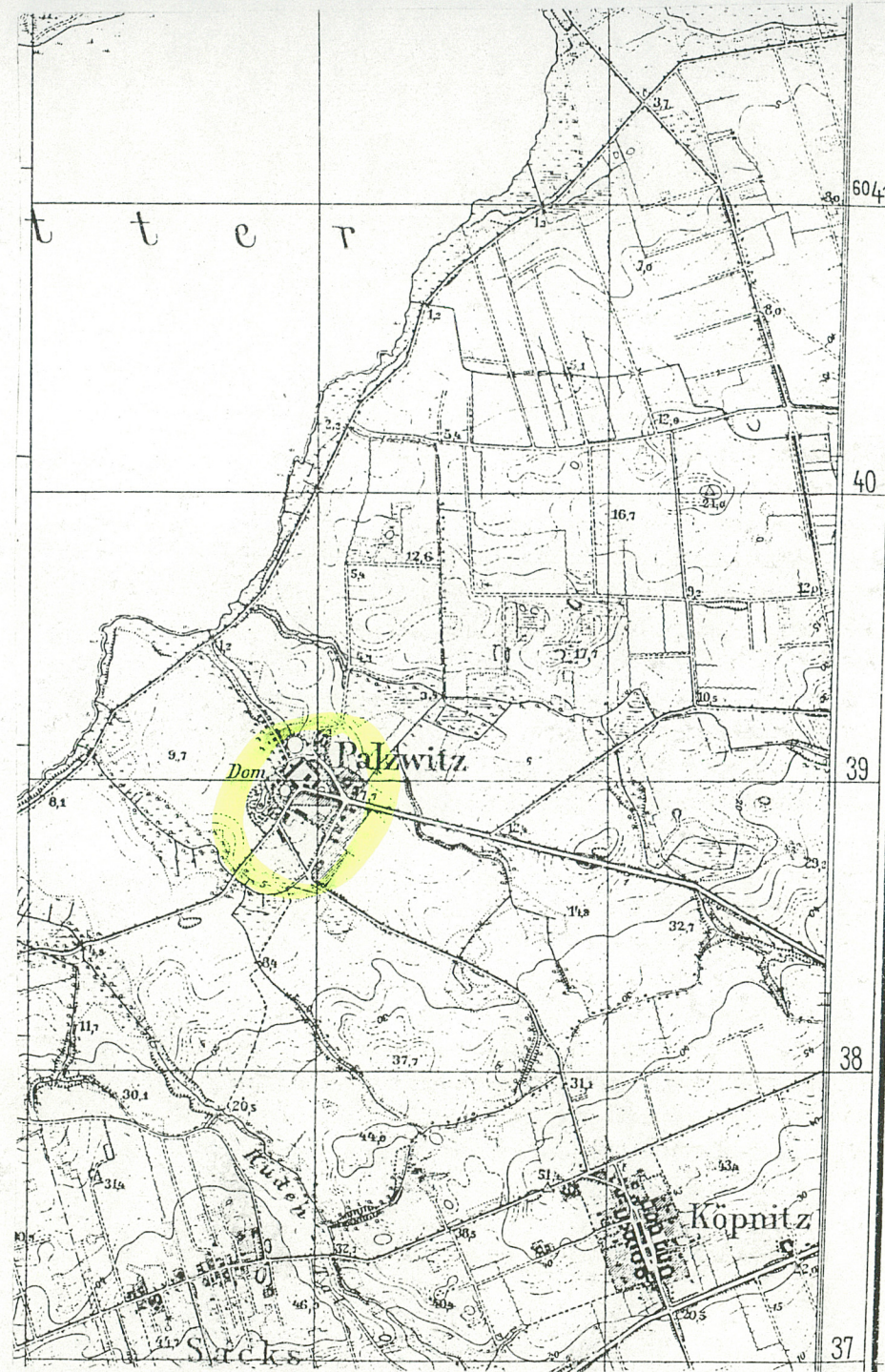
Kartę złożył : Sylwester Horoszko maj 1999 r.

Miejsce przechowywania negatywów : Muzeum Narodowe Rolnictwa w Szreniawie





Mapa pruska z 1889 r.



Mapa pruska z 1935 r.



1. Miejscowość

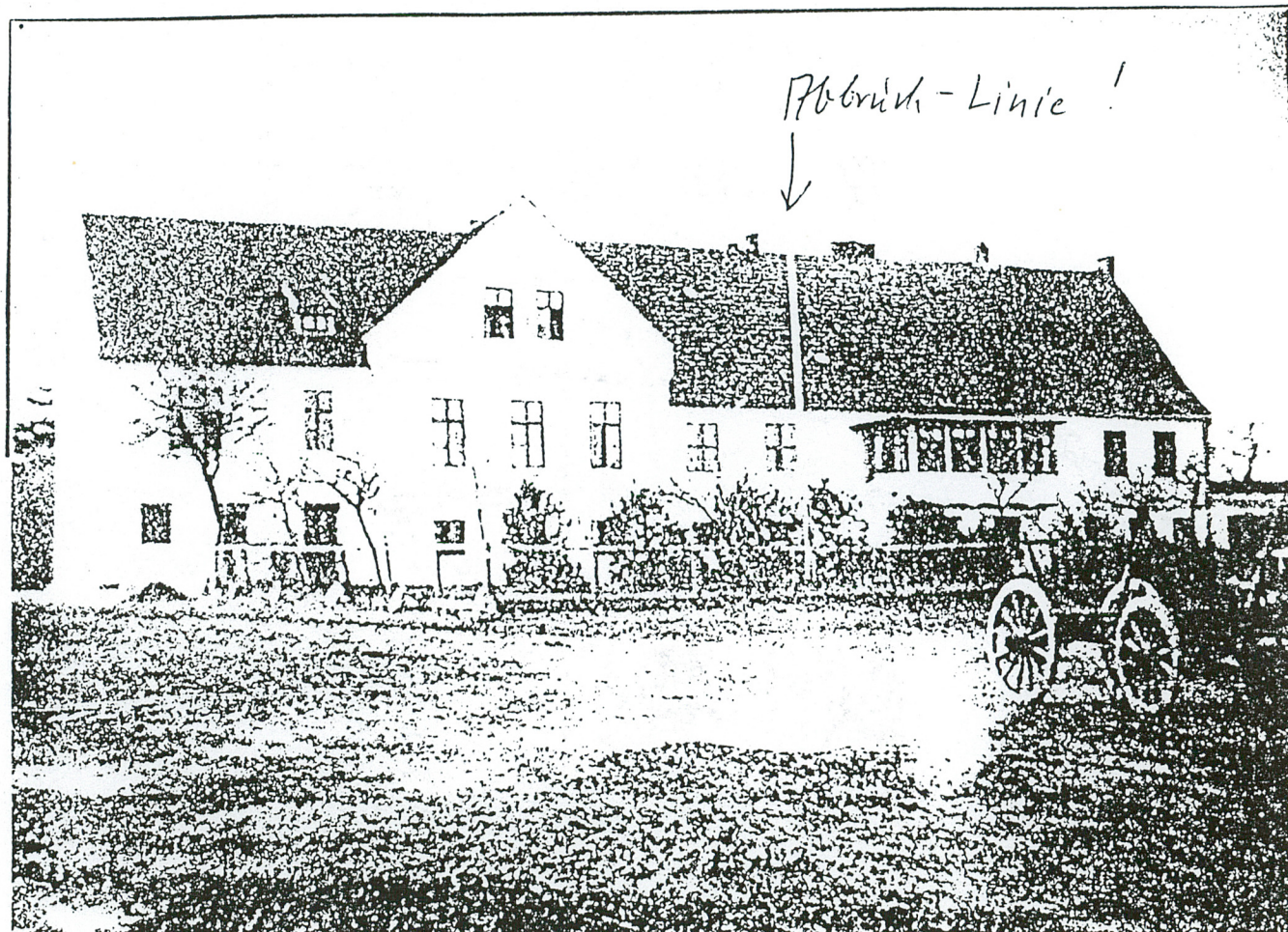
2. Obiekt (nazwa jak w karcie)

3. Zawartość wkładki (nazwa obiektu lub materiału uzupełniającego)

PALCZEWICE

Zespół dworsko – folwarczno – parkowy

Zdjęcia archiwalne

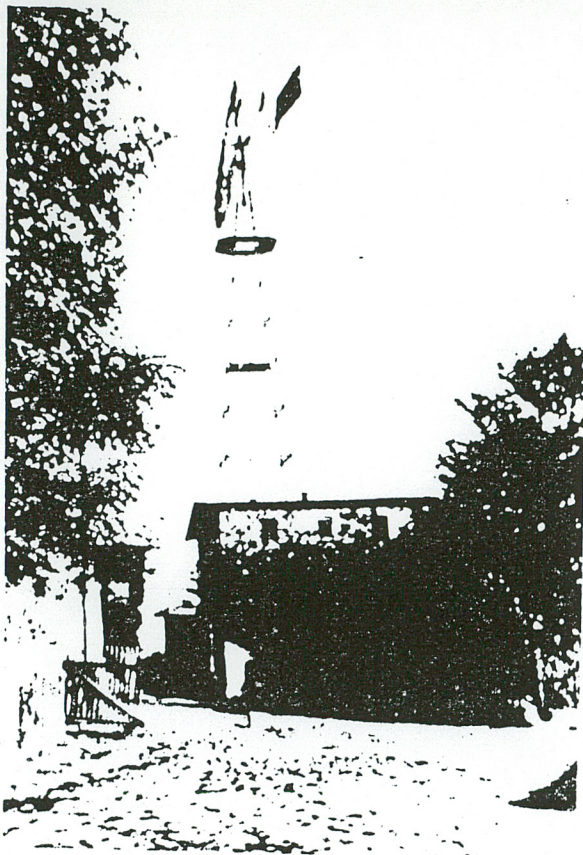


Dwór – stan sprzed 1945 r.

Kartę złożył: Sylwester Horoszko maj 1999 r.

Miejsce przechowywania negatywów: Muzeum Narodowe Rolnictwa w Szreniawie

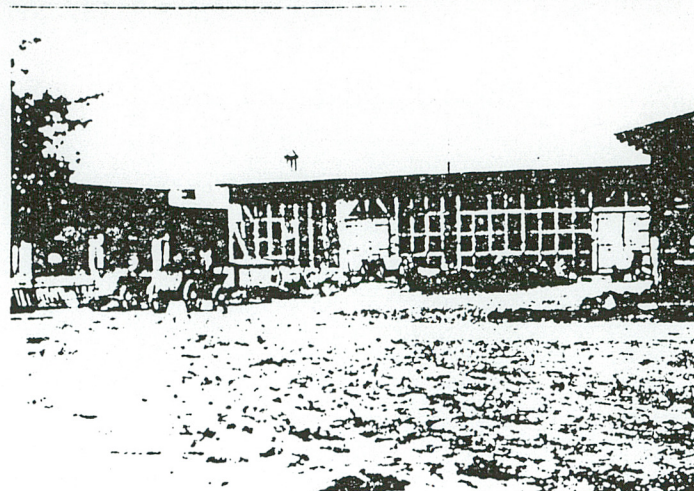




Wiatrak – sprzed 1945 r.



Dwór od strony ogrodu sprzed 1945 r.



stodoła "6"  
– sprzed 1945 r.



Park – sprzed 1945 r.



1. Miejscowość	2. Obiekt (nazwa jak w karcie)	3. Zawartość wkładki (nazwa obiektu lub materiału uzupełniającego)
PALCZEWICE	Zespół dworsko – folwarczno – parkowy	Zdjęcia



1



2

Kartę założył : Sylwester Horoszko maj 1999 r.

Miejsce przechowywania negatywów : Muzeum Narodowe Rolnictwa w Szreniawie





3



5



4



6



1. Miejscowość

2. Obiekt (nazwa jak w karcie)

3. Zawartość wkładki (nazwa obiektu lub materiału uzupełniającego)

PALCZEWICE

Zespół dworsko – folwarczno – parkowy

Zdjęcia



7



8

Kartę założył: Sylwester Horoszko maj 1999 r.

Miejsce przechowywania negatywów: Muzeum Narodowe Rolnictwa w Szreniawie





9



11



10



12



1. Miejscowość	2. Obiekt (nazwa jak w karcie)	3. Zawartość wkładki (nazwa obiektu lub materiału uzupełniającego)
PALCZEWICE	Zespół dworsko – folwarczno – parkowy	Zdjęcia



13



14

Kartę założył : Sylwester Horoszko maj 1999 r.

Miejsce przechowywania negatywów : Muzeum Narodowe Rolnictwa w Szreniawie





15



17



16



1. Miejscowość	2. Obiekt (nazwa jak w karcie)	3. Zawartość wkładki (nazwa obiektu lub materiału uzupełniającego)
PALCZEWICE	Zespół dworsko – folwarczno – parkowy	Zdjęcia



18



19

Kartę założył: Sylwester Horoszko maj 1999 r.

Miejsce przechowywania negatywów: Muzeum Narodowe Rolnictwa w Szreniawie





20



22



21



23



1. Miejscowość	2. Obiekt (nazwa jak w karcie)	3. Zawartość wkładki (nazwa obiektu lub materiału uzupełniającego)
PALCZEWICE	Zespół dworsko – folwarczno – parkowy	Zdjęcia



24



25

Kartę założył: Sylwester Horoszko maj 1999 r.

Miejsce przechowywania negatywów: Muzeum Narodowe Rolnictwa w Szreniawie





26



27



1. Miejscowość	2. Obiekt (nazwa jak w karcie)	3. Zawartość wkładki (nazwa obiektu lub materiału uzupełniającego)
PALCZEWICE	Zespół dworsko – folwarczno – parkowy	Zdjęcia



28



29

Kartę założył : Sylwester Horoszko maj 1999 r.

Miejsce przechowywania negatywów : Muzeum Narodowe Rolnictwa w Szreniawie