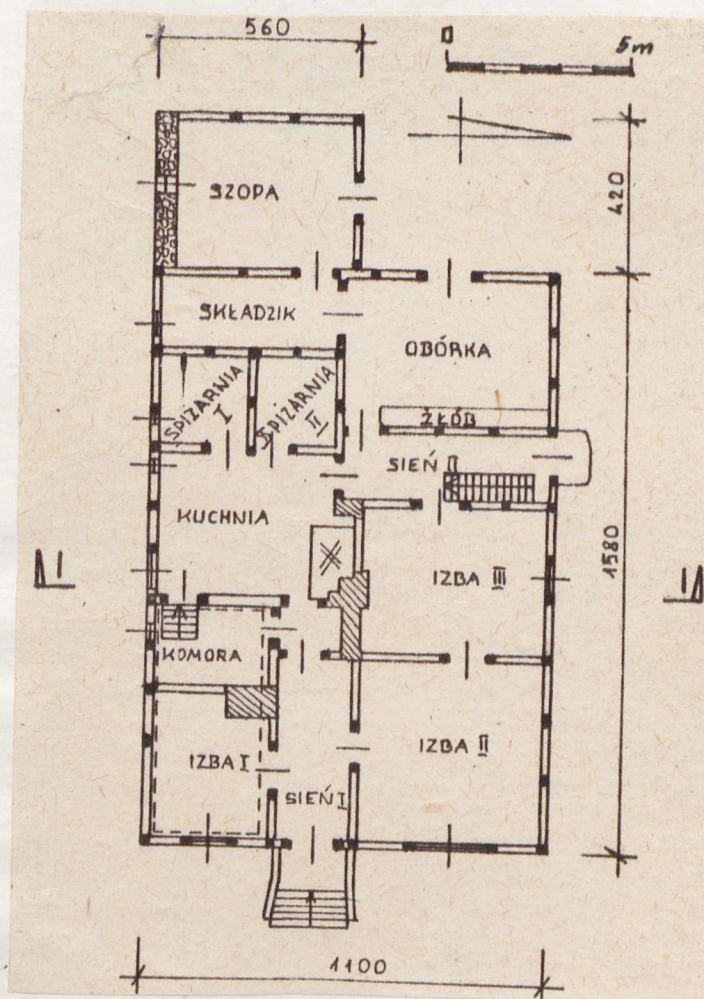


CHAZUPA

ok. poź. XIX w.

K A M I E N N Y J A Z



PKZ 0/Szczecin

4. Adres	Kamienny Jaz nr 17 74-430 Trzcieńsko Zdrój
----------	---

nr hipoteczny

5. Przynależność administracyjna

województwo szczęcińskie

gmina Chojna pow. GOŁYŃSKI

6. Poprzednie nazwy miejscowości

Steinwehr

7. Przynależność administracyjna
przed 1.VI.1975

województwo szczecińskie

powiat Chojna

8. Właściciel i jego adres

9. Użytkownik i jego adres

j.w.

10. Rejestr zabytków

Nr data

12. Autorzy, historia obiektu, określenia stylu.

Budowniczy nieznany. Sądząc z wielkości i charakteru budynków przed 1945 rokiem zagroda była własnością co najmniej średniorolnego chłopa. W 1945 roku zagrodę przejął [redacted] rolnik pochodzący z woj. tarnopolskiego, obecnie liczący 65 lat.

Inwentaryzowany budynek reprezentuje typ wąskofrontowej chałupy z częścią inwentarską z poł. XIX w. Bez dokładniejszych badań architektonicznych i archiwalnych trudno ocenić czy zachowała się ona w swej pierwotnej formie. Uchwycono jedynie niektóre zmiany nie umniejszające w znaczący sposób jej wartości zabytkowej. I tak jeszcze przed 1945 rokiem wyburzono szeroki /piramidalny/ komin zastępując go kominem słupowym oraz zlikwidowano kominki szafkowe, z których jeden zamieniony na szafkę w ścianie zachował się do dzisiaj. [redacted] w okresie 30-lecia przeprowadzili szereg remontów, między innymi zmieniono pokrycie dachu karpiówkę zastępując płytami eternitowymi, otynkowano budynek od zewnątrz zasłaniając jej ryglową konstrukcję, połączono dwa okienka w ścianie frontowej w jedno duże okno, w izbach założono podsufitki.

13. Opis (sytuacja, materiał i konstrukcja, rzut, bryła, elewacje, dach, wnętrze wyposażenie, instalacje)

Kamienny Jaz jest wsią wielodrożną. Jej zabudowania skupiają się wzdłuż dróg biegnących równolegle do przecinającej wieś rzeczki Rurzyca. Zagroda nr 17 położona jest po zachodniej stronie drogi biegnącej na zachód od rzeczki, w pobliżu centrum wsi, ok. 100m na północny-zachód od miejscowego kościoła. W jej skład wchodzi dwa budynki ryglowe o charakterze zabytkowym - chałupa i stodoła oraz budynek inwentarski murowany i dobudowany do jego szczytu murowany kurnik. Budynki ustawione są w kształcie litery U otwartej od strony drogi. Chałupa usytuowana jest szczytem do drogi po południowej stronie podwórza, budynek inwentarski jest równoległy do niej, a stodoła zwrócona dłuższą ścianą do drogi ogranicza podwórze od zachodu. Odstęp pomiędzy chałupą a stodołą zamykają dwie szopy. Jedna z nich przylegająca do chałupy jest z nią związana konstrukcyjnie, ponieważ ma dwie ściany ryglowe, a druga to lekka konstrukcja w rodzaju drewnianej wiaty.

Budynek na planie wydłużonego prostokąta, parterowy, przykryty dachem dwuspadowym, podpiwniczony w ok. 10%. Układ pomieszczeń w przyziemiu jest niezwykle skomplikowany. Ok. 1/3 budynku przeznaczona jest na cele gospodarcze z czego połowę zajmuje obszerna obórka ze żłobem, a resztę składzik i dwie spiżarnie skomunikowane z kuchnią. Obórkę od części mieszkalnej oddziela sień z wejściem od podwórza. Mieszkanie składa się z sieni frontowej, trzech izb, kuchni i komory. Pomieszczenia mieszkalne tworzą układ dwutraktowy. Piwnica znajduje się pod izbą w narożniku południowo-wschodnim i sąsiadującą z nią komorą, a wejście do niej z kuchni po schodkach. Wejście na poddasze przegrodzone na dwie części ścianą ryglową po drewnianych jednobiegowych schodach umieszczonych w sieni gospodarczej.

Fundament kamienny, otynkowany. Ściany zewnętrzne i wewnętrzne mają konstrukcję szkieletową wypełnioną najprawdopodobniej strychułami i cegłą suszoną. Od zewnątrz i wewnątrz ściany są otynkowane, tak że nie widać elementów szkieletu ani rodzaju wypełnień. Drzwi frontowe dwuskrzydłowe, płycinowe z nadświetlem, drzwi do sieni od podwórza i innych pomieszczeń gospodarczych zbite z desek /sponowe/. Drzwi do izb płycinowe, jednoskrzydłowe. Okna niejednorodne w większości współczesne. Jedynie okno w ścianie północnej ma cechy archaiczne. Stropy drewniano-gliniane, gładkie, w izbach frontowych z podsufitką położoną przed czterema laty. W obórce bruk, w sieniach posadzki z płytek ceramicznych, w kuchni posadzka cementowa, a w pozostałych pomieszczeniach podłogi z de-

sek. Więźba dachowa krokwiowo-jętkowa z podwójnym stolcem. Dach był pierwotnie pokryty karpiówką, ale ok. 1970 roku zmieniono ją na eternit. Szczyt frontowy do połowy ma wypełnienia strychułowe, a górą jest tylko odeskowany, natomiast szczyt przeciwny jest w całości odeskowany. Urządzenia ogniowe: dwa kominy słupowe w tym jeden z wędzarnią na poddaszu; w kuchni piec kuchenny kaflowy; w izbach kaflowe piece ogrzewcze; pozostałością po pierwotnych urządzeniach ogniowych jest szafka w ścianie izby, która pierwotnie zamykała komin. Budynek posiada instalację elektryczną oświetleniową, a przed chałupą jest wyjście instalacji wodociągowej.

14. Kubatura	15. Powierzchnia użytkowa Powierzchnia zabudowy	16. Przeznaczenie pierwotne	17. Użytkowanie obecne
1210 m ³	174 m ²	mieszkalno-hodowlane	mieszkalno-hodowlane
18. Prace budowlane i konserwatorskie, ich przebieg i dokumentacja		19. Stan zachowania (fundamenty, ściany zewnętrzne, ściany wewnętrzne, sklepienia, stropy, konstrukcje dachowe, pokrycie dachu, wyposażenie i instalacje) Stan budynku nie budzi zastrzeżeń, jest bieżąco konserwowany.	
20. Najpilniejsze postulaty konserwatorskie			

21. Akta archiwalne (rodzaj akt, numer i miejsce przechowywania)

Inwentaryzacja skrócona budownictwa ludowego. Gmina
Chojna. PKZ O/Szczecin 1976 /w posiadaniu WKZ w Szczec-
cinie/.

22. Bibliografia

23. Źródła ikonograficzne i fotografie (rodzaj, miejsce przechowywania, sygnatury)

Neg. nr 28056 i 28058 PKZ O/Szczecin.

24. Uwagi różne

25. Wypełnił

mgr Tadeusz Kubiak

X 1976

PKZ O/Szczecin

26. Sprawdził

KAMIENNY JAZ gm. Chojna, woj. szczecińskie - CHAŁUPA nr 17

